



DOŁĄCZ DO NAS

# gwe24.pl

16 stycznia 2026 roku | Nr 2 (928)



## DOWIEDZ SIĘ WIĘCEJ NA STRONIE WWW.EXPRESSBIZNESU.PL



**MUZEUM W NOWEJ ODSŁONIE**

na str. 6



### SPRZĘT DLA SŁUŻB

Odbyło się uroczyste przekazanie sprzętu zakupionego w ramach Programu Ochrony Ludności i Obrony Cywilnej.

str. 7



### SPRAWA KRZYŻA Z KIELNA

Nauczycielka zabrała głos w sprawie i opowiedziała swoją perspektywę zdarzenia.

str. 10



### CHARYTATYWNIE NA HALI

Choć nie o zwycięstwo tu chodziło, a o wsparcie podopiecznych puckiego hospicjum, to walka na boisku była naprawdę zacięta.

str. 15

# Nowoczesny sprzęt dla służb – wzmocnienie bezpieczeństwa mieszkańców gminy

**GINA WEJHEROWO** | W Komendzie Powiatowej Państwowej Straży Pożarnej w Wejherowie odbyła się uroczystość przekazania sprzętu zakupionego w ramach Programu Ochrony Ludności oraz Obrony Cywilnej na lata 2025–2026. Wydarzenie miało istotne znaczenie dla poprawy bezpieczeństwa mieszkańców regionu oraz zwiększenia gotowości służb ratowniczych do działania w sytuacjach kryzysowych.



fot. UG Wejherowo



Uroczystość została zorganizowana przez starostę wejherowskiego Marcina Kaczmarka przy udziale Wojewody Pomorskiej Beaty Rutkiewicz. W wydarzeniu uczestniczyli samorządowcy z pomorskich powiatów, w tym przedstawiciele Gminy Wejherowo: wójt Przemysław Kiedrowski, starszy inspektor ds. ochrony przeciwpożarowej i zarządzania kryzysowego Waldemar Lewandowski, prezes Zarządu

Gminnego ZOSP RP Gminy Wejherowo Maciej Wartacz oraz radny Waldemar Bach. Obecni byli także komendanci powiatowi Państwowej Straży Pożarnej i Policji.

Dzięki realizacji programu Gmina Wejherowo pozyskała nowoczesny i specjalistyczny sprzęt, który znacząco zwiększy możliwości operacyjne służb. Wśród przekazanego wyposażenia znalazły się m.in.

zestaw narzędzi hydraulicznych i elektrycznych, koparko-ladowarka z dodatkowym osprzętem, cysterna o pojemności 5000 litrów, przenośna stacja uzdatniania wody oraz motopompy pływające.

Nowe wyposażenie pozwoli na szybsze i skuteczniejsze reagowanie podczas pożarów, klęsk żywiołowych, wypadków komunikacyjnych oraz innych zagrożeń wymagających natychmiastowej interwen-

cji. Inwestycja ta stanowi istotny krok w kierunku podnoszenia poziomu bezpieczeństwa oraz ochrony życia i mienia mieszkańców gminy i całego powiatu.

Realizacja Programu Ochrony Ludności oraz Obrony Cywilnej potwierdza, jak ważna jest współpraca administracji rządowej, samorządów i służb mundurowych na rzecz bezpieczeństwa lokalnych społeczności.

## 376. lat praw miejskich

**WEJHEROWO** | Z tej okazji, z inicjatywy Stowarzyszenia Rekonstrukcji Historycznych Tempora Militum odbyła się uroczystość upamiętniająca to ważne wydarzenie w historii naszego miasta.



fot. UM Wejherowo



Po przybliżeniu historii Wejherowa przez prezesa Tempora Militum zastępca prezydenta, radni miasta, Kurkowe Bractwo Strzeleckie w Wejherowie oraz rekonstruktorzy złożyli kwiaty pod pomnikiem założyciela miasta – Jakuba Wejhera. Na koniec uroczystości oddano strzały z rusznicy i armat.

- *My jesteśmy kolejnymi mieszkańcami Wejherowa, którzy tworzą jego współczesność, pamiętając o jego historii, ale także myśląc o tym, jak Wejherowo będzie wyglądało w przyszłości. Za tą wspólną pracę na rzecz naszego miasta dziękuję w imieniu swoim jak i Prezydenta Miasta Wejherowa – powiedział Arkadiusz Kraszkiewicz, zastępca prezydenta.*

## WYBIERZ PRZYSZŁOŚĆ ŚWIADOMIE.

### NOWY CYKL KONSULTACJI ZAWODOWYCH DLA ÓSMOKLASISTÓW

**REDA** | Jak odkryć swoje mocne strony? W jakim kierunku się rozwijać? Jaką szkołę wybrać, by nie był to przypadek, lecz przemyślany krok ku przyszłości? Przed takimi pytaniami staje dziś wielu młodych ludzi - szczególnie uczniowie klas ósmych, którzy już za chwilę podejmą jedną z ważnych decyzji w swoim życiu.



fot. pexels.com

Z myślą o nich, a także o ich rodzicach i opiekunach, Miasto Reda we współpracy z Powiatowym Urzędem Pracy w Wejherowie przygotowało cykl indywidualnych konsultacji z doradcą zawodowym. To doskonała okazja, by w bezpiecznej oraz przyjaznej atmosferze porozmawiać o predyspozycjach, talentach i możliwościach dalszej edukacji.

Indywidualne spotkania z profesjonalnym doradcą pomagają młodym ludziom lepiej poznać siebie, nazwać swoje umiejętności i zainteresowania oraz spojrzeć na przyszłość z większą pewnością i spokojem. To inwestycja w świat-

domie decyzje, które procentują przez całe życie. Konsultacje skierowane są do uczniów klas 8 rzędnych szkół podstawowych i odbywać się będą raz w miesiącu w Miejskiej Bibliotece Publicznej w Redzie przy ul. Derdowskiego 3. W spotkaniach uczestniczy również rodzic lub opiekun prawny - bo dobra decyzja rodzi się we wspólnej rozmowie. Pierwszy termin zaplanowano na 2 lutego 2026 r. od godziny 15.00. Na konsultacje obowiązują zapisy. Szczegółowych informacji udziela Referat Oświaty i Spraw Społecznych Urzędu Miasta w Redzie pod numerem telefonu 58 678 80 11.

# Pierwszy prąd z Bałtyku coraz bliżej. PSE zakończyły kluczowe testy

**POWIAT** | Polskie Sieci Elektroenergetyczne potwierdziły techniczną gotowość infrastruktury przesyłowej do przyjęcia mocy z morskich farm wiatrowych powstających na Bałtyku. Wszystkie kluczowe elementy systemu – stacje elektroenergetyczne oraz linie przesyłowe – pomyślnie przeszły próby napięciowe.

Jeszcze przed świętami Bożego Narodzenia wykonawca robót na stacji Choczewo – konsorcjum firm SPIE Energy Poland i Elfeko – przeprowadził testy aparatury pierwotnej i wtórnej. Badania potwierdziły pełną gotowość techniczną obiektu do przyjęcia energii z polskich morskich farm wiatrowych. Równolegle na budowanej od października 2024 roku linii 400 kV Choczewo–Żarnowiec wykonawca ElbudBis zawiesił przewody fazowe i odgromowe, a pod koniec grudnia przeprowadził specjalistyczne pomiary potwierdzające gotowość linii do podania napięcia.

– Nowa stacja Choczewo, rozbudowana stacja Żarnowiec oraz łącząca je linia 400 kV są przygotowane do przesyłu energii z morskich farm wiatrowych do odbiorców w głębi kraju – poinformował wiceprezes PSE ds. realizacji inwestycji Włodzimierz Mucha. Jak podkreślił, prace przygotowujące Krajowy System Elektroenergetyczny do przyjęcia mocy z offshore'u są prowadzone na Pomorzu od 2019 roku.

W ostatnich miesiącach prace na stacji Żarnowiec prowadziła spółka PSE Inwestycje. W połowie grudnia do szyn zbiorczych podłączono dwa nowe pola i wykonano próby napięciowe. Oznacza to, że stacja została przygotowana do przyjęcia linii 400 kV, którą w najbliższych miesiącach popłynie pierwszy prąd z morskich farm wiatrowych zlokalizowanych na Bałtyku. Do czasu zakończenia wszystkich robót budowlanych i uzyskania pozwoleń na użytkowanie infrastruktura pozostaje w ruchu próbnym.

Polskie Sieci Elektroenergetyczne realizują obecnie na



północy kraju jeden z największych programów inwestycyjnych w swojej historii. W ramach wypracowania mocy z odnawialnych źródeł energii spółka buduje dwie nowe stacje elektroenergetyczne oraz ponad 250 kilometrów linii najwyższych napięć, a także modernizuje

istniejącą infrastrukturę. W planach są kolejne inwestycje związane z przygotowaniem sieci do obsługi powstającej w regionie elektrowni jądrowej.

Monika Fischer / PSE



## Pierwsza w tym roku zbiórka krwi

**RUMIA** | Jeszcze przed końcem stycznia mieszkańcy Rumi będą mogli wziąć udział w pierwszej w tym roku miejskiej zbiórce krwi. Akcja, podobnie jak w latach ubiegłych, odbędzie się w dniu finału Wielkiej Orkiestry Świątecznej Pomocy.



foto: UM Rumia

i Krwiolecznictwa w Gdańsku i trafi do szpitali oraz placówek medycznych w całym regionie, pomagając ratować zdrowie i życie pacjentów.

### Szczegóły akcji

Zbiórka odbędzie się w niedzielę, 25 stycznia 2026 roku, w Szkole Podstawowej nr 9 w Rumi przy ul. Stoczniańców 6.

Zapisy prowadzone są telefonicznie pod numerem 58 679 66 71, od poniedziałku do piątku w godzinach 7:30–15:30. Dawcy będą umawiani na konkretne godziny, co pozwoli na sprawną i bezpieczną organizację wydarzenia.

Organizatorzy informują, że osoby posiadające grupę krwi AB Rh+ nie mogą wziąć udziału w zbiórce, ze względu na wystarczające zapasy tej grupy w banku krwi.

### Kto może oddać krew?

Dawcą może zostać osoba w wieku od 18 do 60 lat, która cieszy się dobrym stanem zdrowia. Przed zgłoszeniem się do akcji warto zapoznać się z ewentualnymi przeciwwskazaniami stałymi lub czasowymi, takimi jak przyjmowanie niektórych leków, niedawne szczepienia, infekcje czy choroby przewlekłe. Szczegółowe informacje dostępne są na stronie Regionalnego Centrum Krwiodawstwa i Krwiolecznictwa w Gdańsku.

Przed oddaniem krwi należy pamiętać m.in. o spożyciu lekkiego posiłku, odpowiednim nawodnieniu organizmu oraz zabraniu ze sobą dokumentu potwierdzającego tożsamość.

Monika Fischer / UM Rumia

## JAPONIA OD I W KUCHNI. SPOTKANIE PODRÓŻNICZE Z WOJTKIEM GRABOWSKIM

**REDA** | Fabryka Kultury zaprasza na spotkanie podróżnicze z Wojtkiem Grabowskim, znanym jako Top Gar – autorem bestsellerowych książek „Poznaj Japonię” oraz „Zrozumieć Ramen”.



foto: Wojtek Grabowski FB

Podczas prelekcji zatytułowanej „Ramen, sushi i ryż – czy japońska kuchnia jest taka, jak ją sobie wyobrażamy?” uczestnicy wyruszą w kulinarną podróż po Japonii widzianą oczami mieszkańców, a nie turystycznych przewodników. Autor opowie o codziennych zwyczajach żywieniowych Japończyków, zaskakujących różnicach kulturowych oraz kulinarnych mitach. W trakcie spotkania będzie można dowiedzieć się m.in., dlaczego w Japonii hamburger bywa podawany z ryżem zamiast bułki, czemu w restauracjach nie zostawia się napiwków, jakie sushi najczęściej przygotowuje się w domach oraz dlaczego japońska wołowina uznawana jest za jedną z najlepszych na świecie.

Po zakończeniu wydarzenia przewidziana jest możliwość zakupu najnowszej książki Wojtka Grabowskiego „Poznaj Japonię” oraz rozmowy z autorem. Publikacja odpowiada na wiele praktycznych pytań związanych z podróżą do Japonii – od zasad zachowania w restauracjach, przez transport, aż po najlepszy czas na wyjazd. Spotkanie skierowane jest do wszystkich miłośników podróży, kultury i kuchni japońskiej. Wydarzenie odbędzie się 23 stycznia 2026 roku o godz. 18:00, a wstęp na spotkanie będzie bezpłatny.

Monika Fischer / Fabryka Kultury

# Noworoczne spotkanie samorządowców

**GMINA SZEMUD** | Nowa strategia i cele na 2026 rok – te kwestie omawiano podczas Spotkania Noworocznego Związku Gmin Pomorskich, które pierwszy raz odbyło się w Centrum Samorządowym w Szemudzie.

Wcześniej spotkania noworoczne odbywały się zawsze w Gdańsku w Urzędzie Marszałkowskim.

- *Dziękujemy za zaufanie i możliwość organizacji tak ważnego spotkania, które jest kluczowe dla obrania kierunku na cały rok – składa podziękowania Urząd Gminy Szemud.*

Przełożyło się to na wielką frekwencję. Spotkanie zgromadziło blisko 130 samorządowców z całego województwa. W ten sposób pokazano jedność i podkreślano, że samorząd tworzą ludzie. Samorządowcy z całego regionu zjechali się do Szemudu i spotkali się pierwszy raz w Nowym Roku, aby podkreślić, jak ważna jest współpraca.

## Duże wyzwania

Przed samorządami wielkie wyzwania, jak kontynuowanie wdrażania ustawy o ochronie ludności i obronie cywilnej, wyzwania energetyczne takie jak atom czy energia wiatrowa i rozwój kolei czy infrastruktury drogowej. Ważnym aspektem było także wprowadzanie usprawnień AI w samorządach oraz podnoszenie kompetencji urzędników w tym temacie. Związek Gmin Pomorskich chce ułatwić i pomóc w implementacji tych rozwiązań.

- *Rusza popularne wśród gmin Aktywne Sołectwo Pomorskie, w tym roku z rekordowym budżetem 1 mln zł i podniesieniem kwoty dla sołectwa do 25 tys. zł.*



fot. UG Szemud



Z początkiem lutego uruchomimy działanie „Pomorskie OSP” mające na celu wsparcie jednostek OSP w sprzęt ratowniczo – gaśniczy oraz umundurowanie bojowe. W tym roku przeznaczamy na to największy z dotychczasowych budżetów (1,7 mln). Tradycyjnie od 30 marca ruszy nabór wniosków na modernizację dróg transportu rolnego. Planujemy podniesienie budżetu do 18 mln zł. To przełoży się na wzrost o 30 tys. zł kwot dofinansowania w każdej kategorii nawierzchni. Z końcem roku została zwiększona pula środków na realizację inwestycji w gospodarkę wodno-ściekową w ramach KPO. W ramach Planu Strategicznego dla Wspólnej Polityki Rolnej w marcu - kwietniu będziemy prowadzić nabór na przydomowe oczyszczalnie

ścieków. Aktualnie w województwie pomorskim trwa nabór wniosków, którego celem jest dalsza rozbudowa sieci przedszkoli. Zarząd Województwa Pomorskiego na ten cel przeznaczył znaczące środki – całkowity budżet naboru to niemal 52 miliony złotych - mówił w Szemudzie Marszałek Mieczysław Struk.

- *Dziękuję wszystkim samorządowcom za wysiłek i fantastyczną współpracę. Z 284 milionów zł z Programu Ochrony Ludności i Obrony Cywilnej dla Pomorza wydaliśmy 85% w 2025 roku. To jest bardzo dobry wynik. Jeśli chodzi o 2026 rok, to oczywiście mamy też Program Ochrony Ludności i Obrony Cywilnej, o 20 milionów złotych więcej dla Pomorza - mówiła Wicewojewoda Pomorska Anna Olkowska-Jacyno.*

## Nowoczesna szkoła na wyciągnięcie ręki

**REDA** | Cyfrowa transformacja edukacji dzieje się tu i teraz - także w Redzie. Do szkół prowadzonych przez Gminę Miasto Reda trafił nowoczesny sprzęt komputerowy, który realnie zmienia codzienność uczniów i nauczycieli. To efekt ogólnopolskiego programu realizowanego przez Ministerstwo Cyfryzacji we współpracy z Ministerstwem Edukacji Narodowej, finansowanego ze środków Krajowego Planu Odbudowy i Zwiększania Odporności.



fot. UM Reda

W ramach inwestycji „Wyrównanie poziomu wyposażenia szkół w przenośne urządzenia multimedialne” samorząd pozyskał bezpłatnie laptopy, laptopy przeglądawkowe oraz tablety. Sprzęt trafił bezpośrednio do uczniów, wspierając naukę zarówno w klasie, jak i podczas zajęć wymagających pracy z technologią. To konkretna odpowiedź na wyzwania współczesnej edukacji, w której kompetencje cyfrowe są równie ważne jak tradycyjne umiejętności.

Dostarczone urządzenia pozwalają szkołom spełnić minimalne standardy techniczne określone wskaźnikiem C15G, a jednocześnie wyrównują szanse edukacyjne dzieci i młodzieży. Dzięki temu dostęp do nowoczesnych narzędzi nie jest już kwestią miejsca zamieszkania czy możliwości finansowych rodziny, lecz realnym prawem każdego ucznia.

Na mocy umowy zawartej pomiędzy Gminą Miasto Reda a Ministerstwem Cyfryzacji, reprezentowanym przez Naukową i Akademicką Sieć Komputerową - Państwowy Instytut Badawczy w Warszawie, do redzkiej szkoły trafiło łącznie kilkadziesiąt urządzeń: niemal dwieście pięćdziesiąt laptopów, kilkadziesiąt laptopów przeglądawkowych oraz

ponad sto trzydzieści tabletek. Łączna wartość przekazanego sprzętu przekroczyła milion złotych, co stanowi istotne wsparcie dla lokalnej infrastruktury oświatowej.

Z nowego wyposażenia korzystają wszystkie miejskie szkoły podstawowe - SP 2, 3, 4, 5 i 6. Każda z nich otrzymała sprzęt dopasowany do liczby uczniów i potrzeb dydaktycznych, co pozwala efektywnie wykorzystywać go w codziennej pracy.

Warto podkreślić, że działania realizowane w Redzie są częścią znacznie większego przedsięwzięcia. Na wsparcie szkół w całej Polsce Unia Europejska przeznaczyła aż 1,41 miliarda złotych. To inwestycja w przyszłość - w kompetencje młodego pokolenia, innowacyjność i odporność systemu edukacji na zmieniające się warunki.



## NOWA SIEDZIBA URZĘDU GMINY GNIEWINO

**GMINA GNIEWINO** | To ważny moment dla samorządu. W środę podpisano umowę na wykonanie dokumentacji projektowej dla inwestycji pn. „Budowa Budynku Administracji Urzędu Gminy Gniewino”, co oznacza formalny start prac projektowych nad nową siedzibą urzędu.



fot. Gniewino24.info

Skupienie trzech kluczowych instytucji w jednym budynku znacząco poprawi komfort obsługi mieszkańców. Nowa siedziba będzie funkcjonalna, nowoczesna i w pełni dostosowana do potrzeb osób z niepełnosprawnościami. W nowoczesnym obiekcie swoją siedzibę znajdą: Urząd Gminy Gniewino, Gminny Ośrodek Pomocy Społecznej, Gminny Ośrodek Turystyki i Sportu.

Dokumentacja projektowa ma zostać opracowana w terminie do 230 dni od dnia podpisania umowy. Po jej zakończeniu oraz uzyskaniu pozwolenia na budowę gmina będzie mogła ogłosić przetarg na realizację inwestycji. Rozpoczęcie prac budowlanych planowane jest na przełom 2026 i 2027 roku.

Umowę ze strony Gminy Gniewino podpisali: Wójt Gminy Wioletta Majer-Szreder, Zastępca Wójta i Kierownik RGIS Rafał Kamiński, Skarbnik Gminy Wioletta Chromicz oraz Specjalista ds. inwestycji Mirosław Marcinkiewicz. Wykonawcę reprezentowały: Bożena Bończa-Tomaszewska – Generalny Projektant (Bończa Studio) oraz Anna Moskal – Asystent Projektanta.

**Monika Fischer / Gniewino24.info**

## POSTĘPUJĄ PRACE PRZY BUDOWIE PIERWSZEGO PUBLICZNEGO ŻŁOBKA

**RUMIA** | Trwają prace budowlane związane z realizacją pierwszego publicznego żłobka w mieście, który powstaje w rejonie ulic Sędzickiego i Reja. Obecnie wykonawca prowadzi roboty obejmujące instalacje podposadzkowe oraz zewnętrzną instalację wodociągową i kanalizację sanitarną.



fol. UM Rumia

Nowa placówka została zaprojektowana z myślą o dzieciach do lat 3. Żłobek będzie mógł przyjąć łącznie 116 maluchów, zapewniając im nowoczesne i bezpieczne warunki opieki. Inwestycja obejmuje nie tylko sam budynek, ale również kompleksowe zagospodarowanie terenu wokół obiektu.

W ramach projektu powstanie plac zabaw wspierający rozwój motoryczny dzieci, altana oraz parking. Teren zostanie wzbogacony o nasadzenia drzew i wieloletnich roślin kwiatowych. Z myślą o ekologii oraz oszczędności energii na obiekcie zostaną zamontowane panele fotowoltaiczne.

Zakończenie budowy planowane jest na pierwszą połowę 2026 roku. Wartość inwestycji wynosi około 8 milionów złotych. Realizacja zadania jest możliwa dzięki pozyskaniu dofinansowania z rządowego programu Maluch Plus, którego celem jest rozwój infrastruktury opieki nad najmłodszymi dziećmi.

## Wsparcie dla rodziców w czasach pełnych wyzwań - otwarte warsztaty

**REDA** | Urząd Miasta zaprasza na cykl otwartych, bezpłatnych warsztatów poświęconych współczesnym wyzwaniom wychowawczym.

Wielu rodziców i opiekunów z niepokojem obserwuje to, co dzieje się wokół: coraz więcej mówi się o kryzysach psychicznych nastolatków, przemoc, uzależnieniu od ekranów, presji rówieśniczej i przeciążeniu dorosłych. Pojawia się bezradność i pytania: Czy to jeszcze „normalny etap dorastania”? Czy reaguję właściwie? Jak pomóc dziecku, nie tracąc z nim relacji?

To właśnie z myślą o tych wyzwaniach powstał cykl spotkań, który ma dać rodzicom wiedzę, spokój i konkretne narzędzia do codziennego wychowania. Warsztaty są odpowiedzią na potrzebę rzetelnej wiedzy oraz praktycznych narzędzi, które pomogą wspierać dzieci i chronić je przed konsekwencjami życia w dynamicznie zmieniającym się świecie.

### Dlaczego warto przyjść?

Dowiesz się, na co naprawdę zwracać uwagę, a czego nie demonizować, nauczysz się rozmawiać z dzieckiem w trudnych momentach, poznasz sposoby, jak chronić dziecko przed zagrożeniami świata offline i online, zobaczysz, jak zadbać także o siebie jako rodzica, by nie ulec przeciążeniu i wypaleniu.

### Harmonogram spotkań

- 10.02 (wtorek), godz. 16:30  
Nastolatek w kryzysie - o objawach, których nie wolno lekceważyć oraz o tym, w jaki sposób wspierać dziecko w okresie dorastania.
- 16.04 (czwartek), godz. 16:30  
Ryzykowne używanie elektronicznych środków przekazu - w jaki sposób pomóc dzieciom i sobie.
- 16.06 (wtorek), godz. 16:30  
(spotkanie dedykowane rodzicom dzieci młodszych - od wieku przedszkolnego do 10. roku życia)
- Wychowanie w duchu szacunku - jak być szczęśliwym rodzicem szczęśliwych dzieci i nie ulec wypaleniu rodzicielskiemu.



fol. UM Reda

### Informacje organizacyjne

Miejsce: Miejska Biblioteka Publiczna w Redzie  
Udział jest bezpłatny i nie obowiązują zapisy. Można przyjść na jedno spotkanie lub na cały cykl.

### Prowadzący

Spotkania poprowadzi dr Marcin Szulc, prof. UG - psycholog, wykładowca Uniwersytetu Gdańskiego, specjalista w zakresie psychologii penitencjarnej i resocjalizacji, od lat zajmujący się problematyką zachowań ryzykownych, przemocy oraz wpływu środowiska na rozwój młodych ludzi.

## Przełomowy krok dla lokalnej społeczności

**POWIAT** | Podpisano ważne porozumienie dotyczące inwestycji drogowej, która będzie miała znaczenie nie tylko dla gminy Choczewo, ale dla całego powiatu wejherowskiego.



fol. Rafał Laszkowski

Chodzi o modernizację drogi powiatowej nr 1430G na odcinku Biebrów-Jackowo. Porozumienie będące początkiem realizacji tej inwestycji zostało podpisane przez Marcina Kaczmarska, Starostę Powiatu Wejherowskiego, Marka Woszczyka, Prezesa Zarządu Polskich Elektrowni Jądrowych oraz Jarosława Bacha, Wójta Gminy Choczewo.

- Wiemy, jakie są potrzebne drogi, aby powstała najważniejsza inwestycja energetyczna, której jeszcze nie było w Polsce. Razem z Wójtem mieliśmy okazję obejrzeć inne elektrownie i dowiedzieć się wielu ważnych informacji o podobnych projektach. Takim przykładem jest wniosek, że działanie elektrowni nie przeszkadza w turystyce. Dziękuję za współpracę i wspólnie walczyć o bezpieczeństwo mieszkańców Gminy Choczewo oraz Powiatu Wejherowskiego - mówił Marcin Kaczmarek, Starosta Powiatu Wejherowskiego.

Cała uroczystość odbyła się w Starostwie Powiatowym w Wejherowie.

### Ważny krok dla lokalnego bezpieczeństwa

Samo porozumienie dotyczy współpracy przy realizacji tej inwestycji infrastrukturalnej, która jest istotna dla poprawy dostępności komunikacyjnej oraz bezpieczeństwa mieszkańców regionu.

- Ten projekt jest krokiem milowym dla całego powiatu w rozwoju lokalnej infrastruktury. Natomiast z punktu widzenia inwestora odpowiedzialnego za budowę pierwszej elektrowni jądrowej jest to jeden z miliarda kroków, który musimy wykonać. Dzięki takim lokalnym projektom to podpisane porozumienie dotyczy potrzebnej nam infrastruktury. Jako PEJ bierzemy też na siebie obowiązek realizacji i finansowania tej inwestycji za pomocą podpisanego porozumienia - powiedział Marek Woszczyk, Prezes Zarządu Polskich Elektrowni Jądrowych.

- Ta droga będzie kolejnym krokiem związanym z bezpieczeństwem. Powstanie też ścieżka rowerowa. W przyszłości postaramy się połączyć tę drogę z inną prowadzącą na nasze plaże. Budowa elektrowni jądrowej będzie przebiegać własnym torem, a my chcemy funkcjonować na terenie naszej gminy, aby mieszkańcy i turyści czuli się bezpieczni. Ta droga jest kolejnym krokiem do realizacji tego celu - mówił Jarosław Bach, Wójt Gminy Choczewo.

To podpisane porozumienie rozpoczyna też proces realizacji tej inwestycji, czego pierwszym etapem będzie znalezienie projektanta oraz złożenie wniosku o wydanie decyzji środowiskowej. Zakończenie tego projektu przewidziano najpóźniej na styczeń 2029.

Przemysław Schenk



## Praca w PORTA



Szukamy pracowników produkcji do naszego zakładu w Bolszewie

NAPISZ DO NAS NA:

[hr@porta.com.pl](mailto:hr@porta.com.pl)

LUB ZADZWOŃ:


**723 331 400**

PORTA KMI POLAND spółka akcyjna ul. Szkolna 54, 84-239 Bolszewo

[www.porta.com.pl](http://www.porta.com.pl)



# POWIAT WEJHEROWSKI

www.powiatwejherowski.pl  /powiatwejherowski

## Muzeum w nowej odsłonie

**Dobiegły końca prace modernizacyjne w Pałacu Przebendowskich i Keyserlingków – siedzibie Muzeum Piśmiennictwa i Muzyki Kaszubsko-Pomorskiej w Wejherowie. Dzięki inwestycji, na którą pozyskano środki zewnętrzne, obiekt został odnowiony oraz odzyskał historyczną kolorystykę elewacji.**

Całkowity koszt zadania wyniósł blisko 2 mln zł, z czego 1 mln zł pochodziło z Rządowego Programu Odbudowy Zabytków Polski Ład – edycja 2. Pozostałą kwotę sfinansowano z budżetu Powiatu Wejherowskiego.

– Bardzo cieszymy się z zakończenia prac modernizacyjnych. Istotną zmianą jest przywrócenie historycznego, piaskowego koloru elewacji pałacu. Warto podkreślić, że przez cały okres remontu muzeum pozostawało otwarte dla zwiedzających, a prace prowadzono w taki sposób, aby nie zakłócały odbywających się wydarzeń. Inwestycja nie tylko zabezpieczyła budynek, ale również zwiększyła jego atrakcyjność dla mieszkańców i turystów – mówiła p.o. Dyrektora Muzeum Piśmiennictwa i Muzyki Kaszubsko-Pomorskiej w Wejherowie Aleksandra Sielicka.

W ramach prac, pozytywnie zaopiniowanych przez Wojewódzkiego Konserwatora Zabytków, odnowiono także schody wejściowe, parkiet i taras, zabezpieczono budynek przed wilgocią, zmodernizowano instalację przeciwpożarową i monitoring oraz wykonano prace dekarские na dachu.

– Remont zakończono pod koniec grudnia, czyli zgodnie z przyjętym harmonogramem. Szczególnie ważnym elementem inwestycji było osuszenie podmokłego terenu wokół pałacu, co pozwoliło rozwiązać problem częstego zalewania piwnic. Nowa kolorystyka elewacji, nawiązująca do historycznego charakteru obiektu, spotyka się z bardzo pozytywnym odbiorem. Wieczorem, przy oświetlonym parku, pałac jest widoczny z daleka – powiedziała Członek Zarządu Powiatu Wejherowskiego Alicja Skwarło.



## Nowe inwestycje poprawiające dostępność

**Zakończono realizację kolejnych zadań mających na celu poprawę dostępności infrastruktury publicznej oraz wsparcie osób z niepełnosprawnościami. Na ich realizację Powiat Wejherowski otrzymał dofinansowanie ze środków Państwowego Funduszu Rehabilitacji Osób Niepełnosprawnych w ramach „Programu wyrównywania różnic między regionami III”.**



Wśród zrealizowanych projektów znalazła się przebudowa budynku Powiatowego Zespołu Szkół nr 2 im. Bohaterskiej Załogi ORP „Orzeł” w Wejherowie, polegająca na dobudowaniu windy do klatki schodowej. Inwestycja ta znacząco ułatwi dostęp do placówki osobom z ograniczoną mobilnością.

– To duże ułatwienie dla tych osób, zwłaszcza gdy zajęcia odbywają się na drugim lub trzecim piętrze – mówił p.o. Dyrektora PZS nr 2 w Wejherowie Piotr Szmigiel.

Kolejnym przedsięwzięciem była rozbudowa budynku nr 1 Spe-

cialnego Ośrodka Szkolno-Wychowawczego nr 2 dla Niesłyszących i Słabosłyszących im. Jana Siostrzyńskiego w Wejherowie o dźwig osobowy. Jak podkreśla Dyrektor placówki Ewelina Lulińska, jest to bardzo duże udogodnienie dla uczniów poruszających się na wózkach inwalidzkich, ponieważ pracownie zawodowe znajdują się na ostatnim piętrze budynku.

– Co roku realizujemy takie projekty. Tutaj było to 176 tys. zł na budowę windy. Trzeba pamiętać, że placówka znajduje się w obiektach historycznych. Myślę, że to nie koniec i będą kolejne wnioski z powiatu

wejherowskiego w ramach Programu wyrównywania różnic między regionami. Dodam, że w tym roku rozszerzamy ten program o dostęp do bibliotek publicznych oraz uruchomimy możliwość finansowania usług transportowych dla osób niepełnosprawnych realizowanych przez samorządy – podkreślił Dyrektor Oddziału Pomorskiego PFRON w Gdańsku Dariusz Majorek.

Oddano również specjalistyczny samochód do przewozu osób z niepełnosprawnościami, zakupiony dla Środowiskowego Domu Samopomocy w Wejherowie. Nowy, dziewięcioosobowy pojazd został przystosowany do transportu osób poruszających się na wózkach inwalidzkich i wyposażony w specjalną platformę umożliwiającą bezpieczny wjazd wózka bez konieczności przesiadania się pasażera.

– Dzięki temu zakupowi nasi uczestnicy będą mogli w pełni korzystać z oferty zajęć terapeutycznych, brać udział w wycieczkach oraz wydarzeniach organizowanych przez zaprzyjaźnione ośrodki z województwa pomorskiego. To ogromny krok w stronę aktywizacji społecznej i poprawy jakości życia osób z niepełnosprawnościami – podkreśla Dyrektor Środowiskowego Domu Samopomocy w Wejherowie Joanna Wąsowicz.

Zrealizowane projekty stanowią ważny krok w kierunku tworzenia przestrzeni przyjaznej wszystkim mieszkańcom i potwierdzają, że inwestycje w dostępność przynoszą realne korzyści społeczne.

– Staramy się sukcesywnie pozyskiwać środki z PFRON, ponieważ są one nie tylko inwestycją w infrastrukturę, ale przede wszystkim realnym wsparciem codziennego funkcjonowania osób z niepełnosprawnościami. Dzięki nim możemy skutecznie wyrównywać szanse i budować bardziej dostępny powiat – zaznacza Starosta Wejherowski Marcin Kaczmarek.

# Sprzęt dla służb w całym powiecie - Program Ochrony Ludności i Obrony Cywilnej

**POWIAT** | W Komendzie Powiatowej Państwowej Straży Pożarnej w Wejherowie odbyło się spotkanie oraz uroczystość przekazania sprzętu zakupionego w ramach Programu Ochrony Ludności i Obrony Cywilnej na lata 2025–2026. W wydarzeniu uczestniczyli Wojewoda Pomorska Beata Rutkiewicz, komendant wojewódzki Państwowej Straży Pożarnej nadbryg. Jacek Niewęglowski, a także przedstawiciele władz samorządowych z terenu powiatu wejherowskiego oraz służb mundurowych.

Podczas konferencji podsumowano realizację pierwszego etapu programu na terenie powiatu wejherowskiego, liczącego ponad 230 tysięcy mieszkańców. W ramach Programu Ochrony Ludności i Obrony Cywilnej samorządy z powiatu otrzymały łącznie ponad 22 mln zł, które przeznaczone na wyposażenie służb oraz jednostek samorządowych w nowoczesny sprzęt i na realizację szkoleń.

Uroczystość została zorganizowana przez Starostę Wejherowskiego Marcina Kaczmarska. Wśród uczestników znaleźli się m.in. samorządowcy z pomorskich powiatów, w tym przedstawiciele gminy Wejherowo: Wójt Przemysław Kiedrowski, starszy inspektor ds. ochrony przeciwpożarowej i zarządzania kryzysowego Waldemar Lewandowski, prezes Zarządu Gminnego ZOSP RP Gminy Wejherowo Maciej Wartacz oraz radny Waldemar Bach. Obecni byli również komendanci powiatowi Państwowej Straży Pożarnej i Policji, Burmistrz Miasta Redy Mateusz Richert, Zastępca Prezydenta Wejherowa Arkadiusz Kraszkiewicz, Zastępca Burmistrza Rumi Ariel Sinicki, przedstawiciele Gminy Szemud oraz Wójtowie Gmin Luzino i Linia Jarosław Wejer i Tadeusz Klein.

Dzięki przekazanym środkom zakupiono m.in. średnie samochody ratowniczo-gaśnicze, ładowarki kołowe, agregaty przeniósne, ciągniki, ratownicze zestawy elektryczne i hydrauliczne, koparko-ładowarki z dodatkowym osprzętem, namioty pneumatyczne, cysterny i zbiorniki na wodę pitną, mobilne systemy uzdatniania wody, specjalistyczny sprzęt ratowniczy, sprzęt łączności, alarmowania i medyczny, wyposażenie przeciwpożarowe, środki ochrony indywidualnej i odzież ochronną. Program objął również realizację szkoleń z zakresu ochrony ludności i obrony cywilnej.

– Cieszę się, że dzięki Programowi Ochrony Ludności i Obrony Cywilnej nasze gminy również wzbogaciły się o nowoczesny sprzęt, który zwiększy bezpieczeństwo mieszkańców i pomoże służbom w szybkiej reakcji na każdą sytuację kryzysową – powiedział Starosta Wejherowski Marcin Kaczmarski.

W ramach programu Miasto Wejherowo otrzy-

mało wsparcie w wysokości 4 152 276,57 zł, które zostało w całości wykorzystane. Ze środków tych sfinansowano m.in. zakup ładowarki kołowej, agregatu prądowłórczego, ciągnika wraz z cysterną na wodę pitną, ramienia wysięgnikowego z głowicą, przyczepy do zabudowy pompowej, wyposażenie magazynowe oraz sprzęt szkoleniowy dla Straży Miejskiej i Ochotniczych Straży Pożarnych. Dodatkowo Ochotnicza Straż Pożarna w Wejherowie otrzymała nowy wóz ratowniczo-gaśniczy.

Gmina Wejherowo pozyskała nowoczesne wyposażenie, w tym zestawy narzędzi hydraulicznych i elektrycznych, koparko-ładowarkę z dodatkowym osprzętem, cysternę o pojemności 5000 litrów, przenośną stację uzdatniania wody oraz motopompy pływające. Zakupiony sprzęt znacząco zwiększa bezpieczeństwo mieszkańców oraz gotowość służb do skutecznego reagowania w sytuacjach kryzysowych.

Miasto Reda w ramach programu zakupiło samochód VW Crafter, koparko-ładowarkę, ciągnik, elektryczny zestaw ratownictwa medycznego, namiot do dekontaminacji, zapory przeciwpowodziowe, aparaty powietrzne, hełmy, obuwie strażackie, butle aparatu powietrznego, monitory skażeń, agregaty prądowłórcze, przenośny zestaw oświetleniowy, nagrzewnica olejowa, turbowentylator, namioty pneumatyczne, śpiwory, koce termiczne, krzesła, nosze i plecaki ewakuacyjne.

Podział środków w ramach Programu Ochrony Ludności i Obrony Cywilnej w powiecie wejherowskim przedstawia się następująco: Powiat Wejherowski – 3 142 674,14 zł (w tym Państwowa Straż Pożarna – 923 000 zł), Miasto Wejherowo – 4 152 276,57 zł, Gmina Wejherowo – 1 818 414,29 zł, Gmina Choczewo – 1 036 127,17 zł, Gmina Gniewino – 526 542,80 zł, Gmina Linia – 455 059,68 zł, Gmina Luzino – 1 289 312,20 zł, Gmina Łęczycze – 837 417,06 zł, Miasto Reda – 2 535 126,66 zł, Miasto Rumia – 4 704 831,09 zł oraz Gmina Szemud – 1 564 921,68 zł.

Realizacja programu stanowi istotny element wzmocnienia systemu bezpieczeństwa oraz ochrony ludności na terenie powiatu wejherowskiego.



fol. Starostwo Powiatowe w Wejherowie, UM Wejherowo, Pomorski Urząd Wojewódzki



## Koncert Bożonarodzeniowy z dużym zainteresowaniem

**GMINA SZEMUD** | W kościele pw. św. Jadwigi Królowej w Bojanie odbył się Koncert Bożonarodzeniowy, który zgromadził liczną publiczność.

Wśród widzów znalazły się rodziny i przyjaciele występujących, jednak nie zabrakło również słuchaczy, którzy od lat przybywają specjalnie na to wydarzenie. W koncercie uczestniczyli m.in. wójt Gminy Szemud Ryszard Kalkowski z małżonką Katarzyną oraz dyrektor GCKSiR w Szemudzie Tomasz Stein.

Wachlarz muzycznych doznań

Podczas koncertu wystąpili: Zespół Wokalny „Cantus Jagiellonicus” oraz Schola Dziecięca „Jagiellonki”, prezentując tradycyjne kolędy i współczesne utwory autorstwa Tomasza Perza. Od początku istnienia obu zespołów ich kierownikiem artystycznym jest Aleksandra Perz. Gościem specjalnym koncertu był zespół „Fucus” z Wejherowa. W jego wykonaniu zabrzmiały utwory w języku polskim i kaszubskim, w autorskich aranżacjach inspirowanych m.in. muzyką irlandzką. Interującym elementem programu, który przypadł do serca słuchaczy, były wspólne wykonania: małe „Jagiellonki” oraz „Fucus” zaprezentowali kolędy kaszubskie „W stajeneczce narodzone” i „Zëmówò żużón-

ka”, natomiast z zespołem „Cantus Jagiellonicus” „Fucus” zaśpiewał „Kolysankę dla Małego”.

Szczególną uwagę słuchaczy przyciągnęło solowe wykonanie kolędy „Zasnij, Dziecino” w interpretacji Oli Perz. Jej ciepłe, szlachetne brzmienie głosu, naturalna muzykalność oraz spokojna, dojrziała interpretacja nadały utworowi wyjątkową intymność i skupienie. Był to jeden z tych momentów koncertu, w których cisza wypełniła świątynię równie mocno, jak dźwięk.

Organizatorzy składają podziękowania księdzu proboszczowi Piotrowi Maciołkowi za życzliwość, udostępnienie świątyni, nagranie koncertu oraz stałe wsparcie okazywane zespołom. Podziękowania zostały skierowane też do Pana Jacka Nawrockiego za ufundowanie napojów dla wykonawców oraz Pana Andrzeja Orleckiego z Bojana za wsparcie finansowe. Wyrazy wdzięczności kierowane są także do rodziców Scholi Dziecięcej „Jagiellonki” oraz wszystkich wykonawców za zaangażowanie, liczne próby i dobry końcowy efekt artystyczny.



fol. UG Szemud



# MAMY MIESZKANIA NA WYNAJEM

Z KODEM "GWE24" 5% TANIEJ!



## GDĄSK

UL. SPADZISTA 2

- 🏠 2600 zł + opłaty
- 📏 37,5 m<sup>2</sup>
- 🚗 2 pokoje



## GDĄSK

UL. PILOTÓW 12 D

- 🏠 Pokoje od 1350 zł + opłaty
- 📏 42,4 m<sup>2</sup>
- 🚗 4 pokoje

## GDĄSK

UL. CZARNY DWÓR 16 B

- 🏠 2650 zł + opłaty
- 📏 56,7 m<sup>2</sup>
- 🚗 2 pokoje



## SOPOT

UL. GROTTGERA 14

- 🏠 2700 zł + opłaty
- 📏 75 m<sup>2</sup>
- 🚗 3 pokoje



## SOPOT

UL. BOCZNA 5

- 🏠 2400 zł + opłaty
- 📏 93 m<sup>2</sup>
- 🚗 3 pokoje



## GDĄSK

UL. MARIANA SEREDYŃSKIEGO 11

- 🏠 2100 zł + opłaty
- 📏 13 m<sup>2</sup>
- 🚗 1 pokój

## SOPOT

ALEJA NIEPODLEGŁOŚCI 756

- 🏠 2100 zł + opłaty
- 📏 25 m<sup>2</sup>
- 🚗 1 pokój



## SOPOT

UL. GEN. KAZIMIERZA PUŁASKIEGO 7

- 🏠 2400 zł + opłaty
- 📏 30 m<sup>2</sup>
- 🚗 1 pokój



## SOPOT

UL. ARMII KRAJOWEJ 116 A

- 🏠 2700 zł + opłaty
- 📏 38 m<sup>2</sup>
- 🚗 2 pokoje



## GDĄSK

UL. ŁĄKOWA 9

- 🏠 1800 zł + opłaty
- 📏 20 m<sup>2</sup>
- 🚗 1 pokój



**APARTAMENTY  
TROJMIASTO.PL**  
LOKALNY ZARZĄDCA SPOKOJEM

**SKONTAKUJ SIĘ  
Z NAMI**

**ACCO  
RENT**  
.com

+48 698 444 333 [contact@accorent.com](mailto:contact@accorent.com)



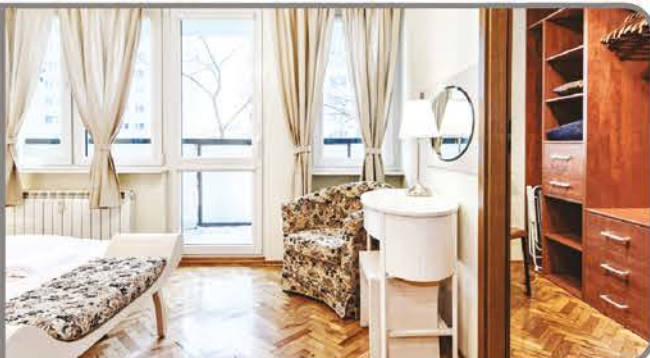
**GDAŃSK**  
UL. MARIANA SEREDYŃSKIEGO 11  
1950 zł + opłaty  
16 m<sup>2</sup>  
1 pokój



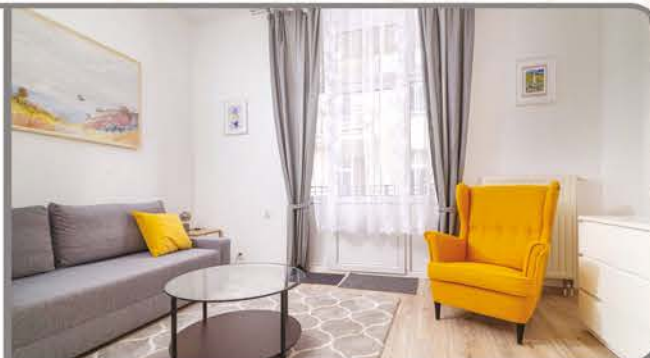
**SOPOT**  
UL. 23 MARCA 91 C  
2100 zł + opłaty  
36 m<sup>2</sup>  
2 pokoje



**SOPOT**  
UL. BITWY POD PŁOWCAMI 15  
2600 zł + opłaty  
52 m<sup>2</sup>  
3 pokoje



**SOPOT**  
UL. GEN. STANISŁAWA FISZERA 11  
2800 zł + opłaty  
54 m<sup>2</sup>  
3 pokoje



**SOPOT**  
UL. BOLESŁAWA CHROBREGO 15  
1900 zł + opłaty  
37 m<sup>2</sup>  
1 pokój



**GDAŃSK**  
UL. KOMBATANTÓW 3  
2200 zł + opłaty  
48 m<sup>2</sup>  
2 pokoje



**GDAŃSK**  
UL. TYSIĄCLECIA 26  
2200 zł + opłaty  
42 m<sup>2</sup>  
2 pokoje



**SOPOT**  
UL. BITWY POD PŁOWCAMI 15  
2400 zł + opłaty  
71 m<sup>2</sup>  
4 pokoje



**GDAŃSK**  
UL. GOSPODY 13  
2450 zł + opłaty  
50 m<sup>2</sup>  
2 pokoje



**SOPOT**  
UL. KAZIMIERZA WIELKIEGO 7  
1800 zł + opłaty  
37 m<sup>2</sup>  
1 pokój

# Tłumna pikieta, śledztwo i wyjaśnienia – sprawa krzyża z Kielna

**POWIAT** | Pod Szkołą Podstawową w Kielnie miała miejsce pikieta w związku ze sprawą wyrzucenia przez nauczycielkę krzyża do śmietnika. Kobieta zabrała głos w sprawie i opowiedziała przedstawicielce TVN24 swoją perspektywę zdarzenia, które miało miejsce w połowie grudnia ubiegłego roku podczas lekcji.

Według organizatorów pikiety, która odbyła się 8 stycznia, nauczycielka miała zażądać od uczniów zdjęcia krzyża ze ściany sali lekcyjnej, a gdy młodzież odmówiła, miała sama go zdjąć i wyrzucić do kosza na śmieci. O zdarzeniu uczniowie poinformowali rodziców, a ci wszczęli działania, które doprowadziły do zawieszania w obowiązkach nauczycielki języka angielskiego.

Policjanci z Komendy Powiatowej w Wejherowie zabezpieczyli przedmiot w celu wyjaśnienia sprawy, a ten okazał się być plastikowym elementem przebrania, pochodzącego z chińskiej platformy zakupowej. Rzecznik Prasowa wejherowskiej policji przekazała, iż prowadzone są przesłuchania świadków zdarzenia.

„W związku z informacjami pojawiającymi się w przestrzeni publicznej, dotyczącymi rzekomego wyrzucenia krzyża przez nauczycielkę w jednej z sal lekcyjnych Szkoły Podstawowej w Kielnie, informuję, że w tej sprawie złożym stosowne zawiadomienie do Prokuratury Rejonowej w Wejherowie, a Dyrektor Szkoły Podstawowej w Kielnie zawiesiła nauczycielka w obowiązkach do czasu wyjaśnienia sprawy.

Jednocześnie apeluję do wszystkich zainteresowanych o powstrzymanie się od spekulacji, mowy nienawiści, rozpowszechniania niepotwierdzonych informacji oraz publicznych

komentarzy, które mogą utrudniać obiektywne ustalenie faktów oraz eskalować napięcia społeczne. Do czasu zakończenia postępowania proszę o zachowanie spokoju, rozważności i odpowiedzialności w przekazie publicznym.” - poinformował Wójt Gminy Szemud Ryszard Kalkowski na stronie urzędu.

Po tych wydarzeniach nauczycielka angielskiego niedawno zabrała głos w rozmowie z Justyną Suhecką. Zabawka pojawiła się nad klatką chomika w sali lekcyjnej, wyjaśniła nauczycielka. Gdy kobieta to zauważyła, poprosiła uczniów o zabranie jej znad klatki. Dzieci jednak zaczęły bawić się plastikowym krzyżem i utrudniały nauczycielce prowadzenie zajęć. Kobieta odebrała uczniom zabawkę i wyrzuciła ją do kosza. W rozmowie z dziennikarką nauczycielka zaznaczyła, że nie wyrzuciłaby do kosza czegoś, co jest dla innej osoby przedmiotem czci, oraz że w sali gdzie prowadzi lekcje, nie było wcześniej krzyża będącego symbolem religijnym. Kobieta dodała również, że jeśli ktoś poczuł się urażony jej czynem, to jest jej naprawdę przykro. Zabawkę w późniejszym czasie, po zakończonych zajęciach, anglistka wyjęła z kosza wraz z inną nauczycielką i położyła go na parapecie w sali.

Obecnie sprawę wyjaśnia prokuratura i kuratorium.

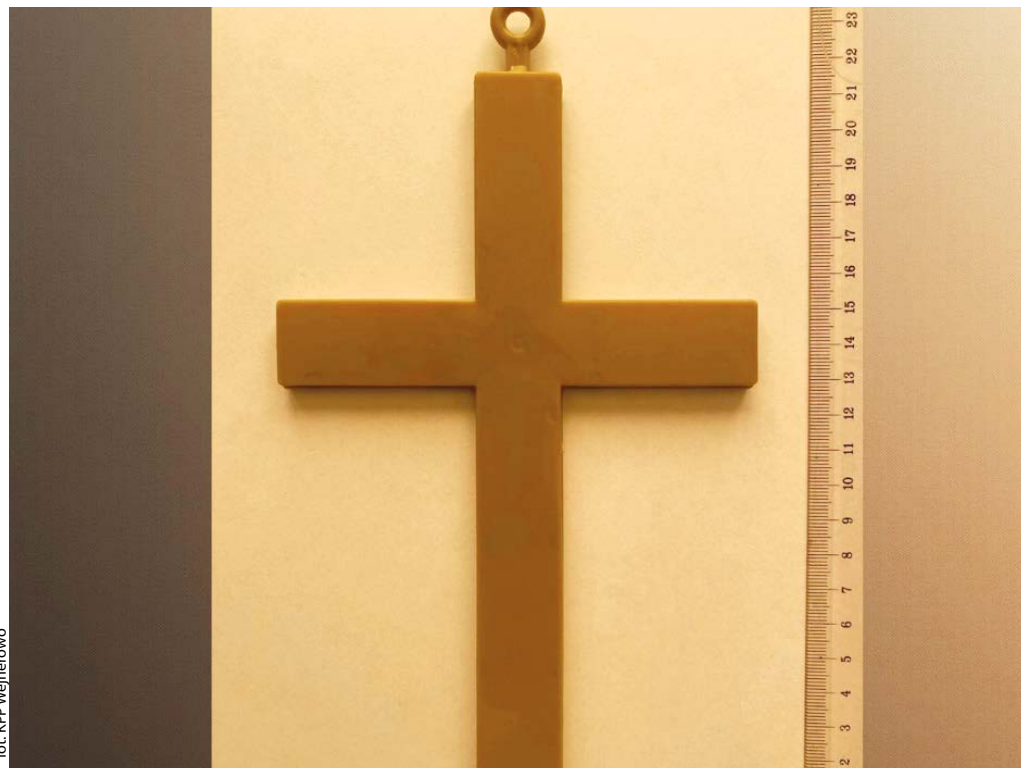


foto: KPP Wejherowo

**SKUTECZNA REKLAMA**  
W LOKALNEJ PRASIE

**Danuta Bieszke**  
tel. 660 731 138  
d.bieszke@expressy.pl

**OGŁOSZENIE**

## Burmistrza Miasta Rumi

Burmistrz Miasta Rumi informuje, że stosownie do art. 35 ust. 1 i ust. 2 ustawy z dnia 21 sierpnia 1997r. o gospodarce nieruchomościami (t. j. Dz. U. z 2024r. poz. 1145 z późn. zm.) oraz Zarządzenia Nr 893/2/2026 Burmistrza Miasta Rumi z dnia 08.01.2026r., w siedzibie Urzędu Miasta Rumi przy ul. Sobieskiego 7, wywieszony został, na okres 21 dni, wykaz nr I, obejmujący nieruchomości zabudowane, położone w Rumi, stanowiące własność Gminy Miejskiej Rumia, przeznaczone do dzierżawy w formie bezprzetargowej. Przedmiotowy wykaz zamieszczony został również na stronie internetowej Urzędu Miasta Rumi: <http://bip.rumia.pl/>

OGŁOSZENIE

„Można odejść na zawsze,  
by stale być blisko”  
Ks. J. Twardowski

Panu  
**SEBASTIANOWI  
NIEWOLI**  
pracownikowi Wejherowskiego  
Centrum Kultury

wyrazy głębokiego współczucia  
oraz słowa otuchy i wsparcia  
z powodu śmierci

**ŻONY**

składają

**Arkadiusz Kraszkiewicz**  
Zastępca Prezydenta  
Miasta Wejherowa

**Krzysztof Hildebrandt**  
Prezydent Miasta Wejherowa  
wraz ze współpracownikami

OGŁOSZENIE

**KOMUNIKAT**  
DOTYCZĄCY ORGANIZACJI PRACY  
URZĘDU MIEJSKIEGO W WEJHEROWIE

Informujemy, że Urząd Miejski w Wejherowie czynny jest:

- w poniedziałek w godzinach 7.30 – 17.00
- od wtorku do czwartku w godzinach 7.30 – 15.30
- w piątek w godzinach 7.30 – 14.00

**SKŁADANIE PISM:**  
Kancelaria podawcza znajduje się na parterze Magistratu przy ul. 12 Marca 195 (tel. 58 677-70-00, e-mail: [miasto@wejherowo.pl](mailto:miasto@wejherowo.pl)) - czynna w godzinach otwarcia Urzędu.

Pisma przyjmowane są przez pracowników bezpośrednio w punktach obsługi, na wniosek są wydawane potwierdzenia złożenia pisma.

Zachęca się Mieszkańców do składania wniosków/pism za pośrednictwem platformy ePUAP (ePUAP: /6119kdkwc7/skrytka).

**OBSŁUGA INTERESANTÓW:**  
Przyjmowanie interesantów odbywa się wyłącznie po wcześniejszym umówieniu (nie dotyczy Wydziału Spraw Obywatelskich oraz Urzędu Stanu Cywilnego).

Wykaz telefonów: [www.wejherowo.pl/kontakt.html](http://www.wejherowo.pl/kontakt.html).

**Magistrat**  
ul. 12 Marca 195

**Ratusz**  
Pl. Jakuba Wejhera 8

- interesanci zgłaszający się na umówioną wizytę proszeni są o kierowanie się do Kancelarii Ogólnej znajdującej się na parterze (obsługa klientów odbywa się na parterze w wyznaczonych stanowiskach obsługi).

- interesanci zgłaszający się na umówioną wizytę proszeni są o kierowanie się do Kancelarii Ogólnej znajdującej się po prawej stronie od wejścia do Ratusza.

# Szemud w rytmie kołęd

**GMINA SZEMUD** | Szemud od lat jest stolicą kaszubskiego kołędowania. W tym roku w Centrum Samorządowym odbyła się XVIII edycja Pomorskiego Konkursu Kaszubskiej Pieśni Bożonarodzeniowej.

Podczas tego wydarzenia zaprezentowało się blisko 300 artystów z całego województwa. Organizatorzy dziękują za objęcie patronatem przeglądu i przybycie na przesłuchania Wojewodzie Pomorskiej Beacie Rutkiewicz.

- Dziękujemy również za patronat i wsparcie Marszałkowi Mieczysławowi Strukowi, Senat RP, Kuratorium Oświaty w Gdańsku, Powiatowi Wejherowskiemu, Akademii Muzycznej w Gdańsku, Narodowemu Centrum Kultury, Zrzeszeniu Kaszubsko-Pomorskiemu, Muzeum Piśmiennictwa i Muzyki Kaszubsko-Pomorskiej w Wejherowie, Pomeranii i Radzie Chórów i Zespołów Kaszubskich. Dziękujemy jurorom za skrupulatne oraz sprawiedliwe oceny wszystkich dzisiejszych prezentacji. Szczególne podziękowania dla wszystkich artystów oraz nauczycieli i dla osób, które przygotowywały młodzież do konkursu – składa podziękowania Urząd Gminy Szemud.

## Czujna komisja

Podczas konkursu odbywającego się 8 stycznia obecna była Grażyna Bochińska, była dyrektor szkoły w Szemudzie, która powołała do życia przegląd pieśni bożonarodzeniowej. Konkurs stał na wysokim poziomie. Dzięki niemu rozwija się kaszubszczyzna, a całe dziedzictwo muzyczne ma należytą prezentację. Nad sprawiedliwymi wynikami czuwała powołana przez organizatorów Komisja Konkursowa w składzie: Przewodnicząca: prof. dr hab. Witosława Frankowska oraz członkowie: dr hab. ks. Robert Kaczorowski, dr Tomasz Fopke, mgr Jakub Borowczyk oraz mgr Gaofeng Wu.

Celem posiedzenia komisji była rzetelna ocena uczestników oraz wyłonienie laureatów w pięciu kategoriach. Eksperti oceniali przede wszystkim: dobór repertuaru, poprawność językową i dykcję, walory wokalne-muzyczne, interpretację oraz ogólny wyraz artystyczny.

## Zwycięzcy XVIII edycji Konkursu

### Kategoria I (Przedszkola i klasy „0”):

Soliści: Michał Zbigniewicz-Szmidke – Przedszkole nr 1 w Redzie.

Zespoły: duet Liliana Łabuda i Maciej Ellwart – SP im. Jana Trepczyka w Mirachowie.

### Kategoria II (Klasy I-III szkoły podstawowej):

Soliści: Agata Sykut – Zespół Szkolno-Przedszkolny w Luzinie.

Zespoły: „Luzińskie Dzwoneczki” – Zespół Szkolno-Przedszkolny w Luzinie.

### Kategoria III (Klasy IV-VI szkoły podstawowej):

Soliści: Janina Selin – Zespół Szkół Ogólnokształcących w Helu.

Zespoły: „Helska Flauta” – Zespół Szkół Ogólnokształcących w Helu.

### Kategoria IV (Klasy VII-VIII szkoły podstawowej):

Soliści: Zosia Dzienisz – Zespół Szkolno-Przedszkolny nr 1.

Zespoły: Zespół z SP im. Jana Trepczyka w Mirachowie.

### Kategoria V (Szkoły ponadpodstawowe i dorośli):

Zespoły: Chór „Pro Gloria Dei” – Parafia pw. Stygmatów św. Franciszka w Nowym Dworze Wejherowskim.

**Najważniejsze wyróżnienia tego wieczoru trafiły do:** Grand Prix Wójta Gminy Szemud – Ryszarda Kalkowskiego: Janina Selin z Zespołu Szkół Ogólnokształcących w Helu.

**Nagroda specjalna dla najlepszego chóru/zespołu (Rada Chórów i Zespołów Kaszubskich):** Chór „Pro Gloria Dei” przy Parafii pw. Stygmatów św. Franciszka w Nowym Dworze Wejherowskim.



fol. UG Szemud



„Express Biznesu” to magazyn premium, którego ambicją jest przekrojowe, obiektywne przedstawianie najważniejszych oraz najbardziej kreatywnych inicjatyw biznesowych i samorządowych.

**RODZINNA PASJA**  
przekuta w biznes

**KAMIL LEJKOWSKI**  
PREZES ZARZĄDU – GRUPA FG

**KSAWERY LEJKOWSKI**  
PROKURENT – GRUPA FG

**RODZINNA PASJA**  
przekuta w biznes

Od jednoosobowych realizacji po setki zakochanych inwestycji w Trójmieście - Grupa FG to przykład rodzinnego biznesu rozwijającego się dzięki jakości usług oraz zaufaniu klientów. O początkach przedsiębiorstwa, pospi do budownictwa i tantry opowiada Kamil i Ksawery Lejkowski, którzy wspólnie prowadzą firmę.

„Express Biznesu” to magazyn premium, którego ambicją jest przekrojowe, obiektywne przedstawianie najważniejszych oraz najbardziej kreatywnych inicjatyw biznesowych i samorządowych.

**NAJNOWSZE INFORMACJE BIZNESOWE Z POMORZA**



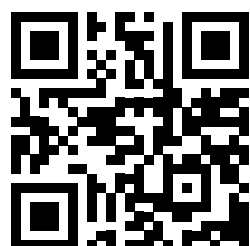
**HISZPANIA**

**KAMBODŻA**



**POLSKA**

Niesamowite widoki  
i luksus w jednym miejscu



+48 601 300 143  
p.ruszewski@luxuria.com.pl

## SZYBKA REAKCJA STRAŻNIKÓW MIEJSKICH URATOWAŁA ŁABĘDZIA

**WEJHEROWO** | Zima to szczególnie trudny okres dla dzikich zwierząt, które często potrzebują pomocy człowieka. Przekonali się o tym strażnicy miejscy w Wejherowie, którzy w środę interweniowali przy ul. Fabrycznej.



fot. SM Wejherowo

Tuż po godzinie 10:20 dyżurny Straży Miejskiej otrzymał zgłoszenie od jednego z mieszkańców o łabędziu znajdującym się na śniegu, który mógł być ranny lub wyczerpany. Przybyły na miejsce patrol potwierdził zgłoszenie - ptak siedział bez ruchu i nie próbował uciekać.

Strażnicy bezpiecznie schwytali łabędzia, owinęli go kocem, a następnie przekazali specjalistycznej firmie zajmującej się odławianiem zwierząt. Ptak został przewieziony do Pomorskiego Ośrodka Rehabilitacji Dzikich Zwierząt „Ostoja”, gdzie otrzyma niezbędną pomoc.

Po zakończeniu leczenia i odzyskaniu pełnej sprawności łabędź wróci do swojego naturalnego środowiska.

## Nowy radiowóz trafił do komendy

**POWIAT** | Komenda Powiatowa Policji w Wejherowie otrzymała nowy, oznakowany radiowóz z napędem hybrydowym typu plug-in. Miasto Wejherowo przeznaczyło na jego zakup blisko 68 tys. zł, wspierając tym samym poprawę bezpieczeństwa mieszkańców.



fot. UM Wejherowo

Dodatkowo prezydent Wejherowa Krzysztof Hildebrandt wraz z zastępcą Arkadiuszem Kraszkiewiczem przekazali policji 100 narkotestów o łącznej wartości ponad 18 tys. zł. Nowe wyposażenie ma usprawnić codzienną pracę funkcjonariuszy oraz zwiększyć skuteczność działań prewencyjnych na terenie miasta.

- *Zależy nam, aby Wejherowo było miastem bezpiecznym, dlatego konsekwentnie podejmujemy działania w tym kierunku. Nowoczesny sprzęt oraz działania prewencyjne realnie wpływają na poprawę bezpieczeństwa mieszkańców* - podkreśla Krzysztof Hildebrandt, prezydent Wejherowa.



Nowy radiowóz trafi do funkcjonariuszy pionu prewencji. Jak zaznacza mł. insp. Mariusz Mejer, Komendant Powiatowej Policji w Wejherowie, pojazd umożliwi szybkie reagowanie na zgłoszenia i skuteczne docieranie do miejsc zagrożonych oraz osób potrzebujących pomocy.

Zakup radiowozu został zrealizowany w ramach montażu finansowego, na który złożyły się środki Wojewódzkiego Funduszu Ochrony Środowiska i Gospodarki Wodnej w Gdańsku, budżet Komendy Wojewódzkiej Policji w Gdańsku oraz Fundusz Wsparcia Policji.

Monika Fischer / UM Wejherowo

## Zna swój rejon jak nikt inny. Policjant z Wejherowa z rekordową skutecznością

**POWIAT** | Dzielnicowy z Wejherowa, st. asp. Bartłomiej Pipka, może pochwalić się wyjątkową skutecznością w działaniach poszukiwawczych. W 2025 roku funkcjonariusz przyczynił się do zatrzymania aż 195 osób ukrywających się przed wymiarem sprawiedliwości.



fot. KPP Wejherowo

Zatrzymania dotyczyły zarówno osób, wobec których wydano sądowe nakazy doprowadzenia, jak i tych poszukiwanych listami gończymi. Skuteczność dzielnicowego systematycznie rosła na przestrzeni ostatnich lat. To jeden z najlepszych wyników w regionie, potwierdzający, że konsekwentna praca i dobra znajomość terenu przynoszą wymierne efekty.

**Liczba zatrzymanych osób:**

2022 r. - 94  
2023 r. - 127  
2024 r. - 145  
2025 r. - 195

Łącznie w latach 2022-2025 st. asp. Bartłomiej Pipka przyczynił się do zatrzymania 567 osób poszukiwanych. Co więcej, rozpoczęty niedawno 2026 rok przyniósł już kolejne 6 zatrzymań.

Jak podkreśla policja, wszystkie działania realizowane były we współpracy z innymi dzielnicowymi. Funkcjonariusz nie pracował w stałym patrolu, każdorazowo dobierając partnera do konkretnej interwencji. Zmienny skład patroli pokazuje znaczenie elastyczności, wzajemnego zaufania oraz sprawnej współpracy w codziennej służbie.

St. asp. Bartłomiej Pipka doskonale zna swój rejon, potrafi analizować informacje przekazywane przez mieszkańców i konsekwentnie ustala miejsca pobytu osób poszukiwanych. Jego praca ma bezpośredni wpływ na poziom bezpieczeństwa w Wejherowie i stanowi przykład skutecznych działań policyjnych opartych na doświadczeniu oraz dobrej współpracy zespołowej.

## NIETRZEŻWA KIERUJĄCA ODWOZIŁA DZIECI DO PRZEDSZKOLA

**POWIAT** | Podczas porannych kontroli drogowych prowadzonych na terenie jednej z gmin powiatu wejherowskiego policjanci zwrócili uwagę na kierującą samochodem marki Opel, która nagle skręciła bez użycia kierunkowskazu, tuż przed jadącym radiowozem.



fot. KPP Wejherowo

Takie zachowanie wzbudziło podejrzenia funkcjonariuszy, którzy postanowili zatrzymać pojazd do kontroli, zwłaszcza że warunki drogowe były trudne. Kobieta zaparkowała samochód w rejonie przedszkola, gdzie policjanci podjęli czynności. Jak się okazało, kierująca miała w organizmie niespełna pół promila alkoholu, co oznacza stan po użyciu alkoholu. Mimo to przewoziła dwoje dzieci w wieku przedszkolnym. Dzieci zostały przekazane pod opiekę pracowników przedszkola, natomiast policjanci zatrzymali kobietę prawo jazdy. Sprawa trafi do sądu, gdzie odpowie za popełnione wykroczenie.

To zdarzenie pokazuje, jak istotna jest czujność policjantów i szybka reakcja na pozornie drobne naruszenia przepisów ruchu drogowego, które mogą prowadzić do ujawnienia poważnych zagrożeń dla bezpieczeństwa. Funkcjonariusze zapowiadają, że kontrole będą kontynuowane, a każde nietypowe zachowanie na drodze będzie dokładnie sprawdzane. Celem działań jest zwiększenie bezpieczeństwa i ograniczenie ryzyka wypadków, niezależnie od panujących warunków pogodowych.

KPP Wejherowo / Monika Fischer



# Bądź na bieżąco!

Znajdziesz nas na:

[www.gwe24.pl](http://www.gwe24.pl)

 /gwe24



**gwe24.pl**

Twoje źródło informacji

## TRWA NABÓR WNIOSKÓW

**SPORT** | Do 31 stycznia br. przyjmowane są wnioski o przyznanie nagród za wysokie wyniki sportowe oraz osiągnięcia w pracy trenerskiej.



fot. Starostwo Powiatowe w Wejherowie

Wyróżnienia przyznawane są zawodnikom i trenerom z powiatu wejherowskiego, którzy w roku poprzedzającym uzyskali najlepsze wyniki sportowe. Kandydata do nagrody zgłosić może m.in. klub sportowy, właściwy polski związek sportowy lub wojewódzki związek sportowy.

Możliwość przyznania nagrody szczegółowo określa uchwała Rady Powiatu Wejherowskiego z dnia 25 listopada 2011 r. O przyznanie wyróżnienia mogą ubiegać się zawodnicy i trenerzy, którzy w roku poprzedzającym uzyskali wysokie wyniki sportowe w krajowym i międzynarodowym współzawodnictwie sportowym. Nagrody przyznaje Zarząd Powiatu Wejherowskiego po uzyskaniu opinii Komisji Kultury, Sportu i Turystyki.

Wymagane druki dostępne są na stronie internetowej [www.powiatwejherowski.pl](http://www.powiatwejherowski.pl).

Wszelkie informacje można uzyskać pod numerem telefonu 58 572 94 85.

Wnioski należy składać w Starostwie Powiatowym w Wejherowie, ulica 3 Maja 4 w godz. 8.00-15.30.

# VI charytatywny turniej w halową piłkę nożną

**FUTSAL** | Cassubian Bolszewo zwyciężcą VI charytatywnego turnieju w halową piłkę nożną, który rozegrano w Powiatowym Zespole Szkół nr. 4 w Wejherowie. Choć nie o zwycięstwo tu chodziło, a o wsparcie podopiecznych puckiego hospicjum, to walka na boisku była naprawdę zacięta.



fot. UM Wejherowo

Inicjatorami wydarzenia byli Sławomir Walczewski oraz dyrektor Powiatowego Zespołu Szkół nr 4, Cezary Lewandowski.

- Łączy nas wspólny cel - pomoc drugiemu człowiekowi, co roku gramy dla kogoś innego - mówi dyrektor Cezary Lewandowski.

- Dziękuję Wam za Wasz udział w tej inicjatywie, doceniam, że w szczytnym celu poświęcacie swój czas, a na boisku dajecie z siebie więcej niż 100 procent - powiedział Arkadiusz Kraszkiewicz, za-

stępca prezydenta.

- Pomysł zrodził się kilka lat temu, kiedy wracaliśmy z mistrzostw Polski Pracowników Samorządowych, uważam że to doskonała forma okazania wsparcia osobom potrzebującym - dodaje Sławomir Walczewski.

Do rywalizacji łącznie stanęło 7 zespołów. Drugie miejsce na podium trafiło do drużyny Barca Bolszewo, trzecie natomiast wywalczyli Samorządowcy i Przyjaciele.



## Reda nagradza sportowe pasje i sukcesy

**SPORT** | Po raz kolejny można zauważyć, że sport i aktywność fizyczna są ważną częścią życia miasta. Do 31 stycznia 2026 roku w Biurze Obsługi Interesanta Urzędu Miasta w Redzie można składać wnioski o nagrody i wyróżnienia Burmistrza Miasta Redy za osiągnięte wyniki sportowe oraz za szczególne osiągnięcia w działalności sportowej.



fot. UM Reda

Wyróżnienia obejmują sukcesy uzyskane w okresie od 1 września 2024 roku do 31 grudnia 2025 roku i są formą docenienia zarówno zawodników, jak i osób, które na co dzień pracują na rzecz rozwoju kultury fizycznej. O nagrody mogą ubiegać się mieszkańcy Redy będący czynnymi zawodnikami klubów sportowych, stowarzyszeń i fundacji, a także zawodnicy niezrzeszeni. Program skierowany jest również do uczniów uczęszczających do redzkich placówek oświatowych, bez względu na miejsce zamieszkania, którzy reprezentują wysoki poziom sportowy.

Miasto nie zapomina także o trenerach i działaczach

sportowych. Wyróżnienia mogą trafić do szkoleniowców oraz osób zaangażowanych w działalność sportową, które mieszkają w Redzie lub prowadzą swoją aktywność w lokalnych klubach i organizacjach, przyczyniając się do sukcesów zawodników i budowania sportowej renomy miasta.

Szczegółowe informacje dotyczące zasad przyznawania nagród, a także regulamin oraz formularz wniosku, dostępne są na stronie internetowej [www.reda.pl](http://www.reda.pl). To ostatni moment, by zgłosić kandydatów, którzy swoją determinacją i zaangażowaniem rozślawiają Redę na sportowych arenach.

## KADROWICZ ZAWITAŁ DO LUZINA

**LUZINO** | W luzińskim klubie będzie kontynuować karierę jeden z utalentowanych kickboxerów, który ma już kilka sukcesów na koncie.



fot. Kickboxing GOSRIT Luzino FB

Jak poinformował w mediach społecznościowych GOSRIT Luzino, w tegorocznych turniejach mistrzowskich barwy GOSRIT Luzino Kaszubskiego Towarzystwa Sportowo - Kulturalnego będzie reprezentować Piotr Zakrocki. Zawodnik ostatnio reprezentujący Klub Duet Gdańsk jest wychowankiem Przemka Rekowski. Obecnie jest członkiem Kadry Narodowej juniorów Polski Związku Kickboxingu. Ma też za sobą start w Mistrzostwach Europy i jest medalistą Mistrzostw Polski. Ten transfer nie jest przypadkowy, ponieważ Piotr Zakrocki już od kilku miesięcy trenował w luzińskiej drużynie, a teraz będzie ją oficjalnie reprezentować.

**Przemysław Schenk**

www.gwe24.pl | redakcja@expressy.pl | www.expressy.pl

**REDAKCJA**  
Al. Zwycięstwa 24, 80-819 Gdańsk,  
tel./fax. 58 736 33 22

Redakcja nie zwraca tekstów niezamówionych oraz zastrzega sobie prawo ich redagowania i skracania. Nie odpowiada również za treść zamieszczanych ogłoszeń. Rozpowszechnianie redakcyjnych materiałów publicystycznych bez zgody wydawnictwa jest zabronione.

ISSN 2544-9591  
WYDAWNICTWO, PR Media Group Sp. z o.o.  
Al. Zwycięstwa 24, 80-819 Gdańsk,  
NIP: 584-273-75-19, KRS 0000519081

DRUK POLSKA PRESS Sp. z o.o.  
NAKLAD 12 000 egzemplarzy

PROJEKT GRAFICZNY:  
**Piotr Ruszewski**

REDAKTOR NACZELNY:  
**Piotr Ruszewski**  
p.ruszewski@expressy.pl

DYREKTOR HANDLOWY:  
**Rafał Laskowski**  
r.laskowski@expressy.pl

DZIENNIKARZE:  
**Monika Fischer**  
m.fischer@expressy.pl

**Przemysław Schenk**  
p.schenk@expressy.pl

OPRACOWANIE GRAFICZNE I SKŁAD:  
**Jan Skrzypkowski**

SEKRETARZ DS. ADMINISTRACYJNYCH:  
**Magdalena Chmielewska**  
tel. 796 600 155  
m.chmielewska@expressy.pl

BIURO REKLAM  
**Danuta Bieszke**  
d.bieszke@expressy.pl,  
tel. 660 731 138  
reklama@expressy.pl



**STOP!**  
**Wyprzedaże**  
**na co tylko chcesz**

Rumia, ul. Grunwaldzka 108  [portrumia.pl](http://portrumia.pl) / 

**Sprawdź  
promocje:**

