



DOŁĄCZ DO NAS

10 października 2025 roku | Nr 37 (916)



**Specjalny Dodatek z okazji**  
*Międzynarodowego Dnia Szefa Kuchni*  
**Poznaj szefów z powiatu wejherowskiego**

**Już za tydzień!**



na str. 3



## TRAGICZNY WYPADEK W ŁEBIENSKIEJ HUCIE

Kierowca wjechał w grupę nastolatków idących poboczem drogi. Jeden z poszkodowanych chłopców zmarł na miejscu.

Czytaj więcej na str. 5.



## NOWA ERA KOMUNIKACJI

Na terenie rumskiego dworca podpisano umowy dotyczące rozbudowy transportu publicznego.

str. 8

# Kolejny krok w stronę ustawy metropolitalnej

**POWIAT** | Starosta Wejherowski Marcin Kaczmarek wziął udział w posiedzeniu Komisji Wspólnej Rządu i Samorządu Terytorialnego (KWRiST), które poświęcone było projektowi ustawy metropolitalnej dla województwa pomorskiego – Metropolii Gdańsk – Gdynia – Sopot.



W wydarzeniu wódcę uczestniczył jako przedstawiciel Unii Miasteczek Polskich, reprezentując interesy mniejszych samorządów, w tym również Powiatu Wejherowskiego. Podczas spotkania Komisja Wspólna Rządu i Samorządu Terytorialnego dała zielone światło do dalszego procedowania. Wkrótce dokument trafi na Komitet Stały Rady Ministrów, a następnie – prawdopodobnie jeszcze w październiku – do Sejmu. Warto przypomnieć, że na dalsze kroki rządu w tej sprawie czeka aż 61 samorządów.

Pozytywne doświadczenia z Górnośląsko-Zagłębiowskiej Metropolii pokazują, że przystąpienie do związku metropolitalnego skutkuje wieloma korzyściami, nie tylko dla największych miast, ale przede wszystkim dla otaczających je gmin i powiatów. Dzięki utworzeniu metropolii możliwe będzie m.in. zintegrowanie transportu publicznego, wprowadzenie wspólnego biletu, wyrównywanie szans rozwojowych w mniej uprzywilejowanych częściach województwa oraz wspólna promocja regionu.

– Metropolia to szansa na zrównoważony rozwój całego regionu. Dla Powiatu Wejherowskiego oznacza to możliwość lepszej koordynacji transportu, większy dostęp do funduszy i wspólne rozwiązywanie problemów ponadlokalnych – podkreśla Starosta Wejherowski Marcin Kaczmarek.

Choć pozytywna opinia KWRiST to ważny krok w kierunku utworzenia pomorskiej metropolii, przedstawiciele administracji rządowej zaznaczają, że przed projektem jeszcze długa droga legislacyjna. Wciąż trwają prace nad szczegółowymi rozwiązaniami finansowymi i organizacyjnymi, które mają zagwarantować sprawne funkcjonowanie nowego związku.

## „KARTA AWARYJNEGO OPIEKUNA”

**REDA** | Czy zastanawialiście się kiedyś, co stałoby się z Waszym pupilem, gdyby w nagłej sytuacji – na przykład podczas wypadku – nie było Was w domu? Właśnie z myślą o takich okolicznościach powstała Karta Awaryjnego Opiekuna, inicjatywa Fundacji dla Szczeniąt Judyta.



foto. Katarzyna Smolska

To niewielka karta, którą warto mieć zawsze przy sobie, np. w portfelu. Zawiera podstawowe informacje o zwierzętach mieszkających w danym domu – ich imiona, gatunek oraz dane kontaktowe do osoby, która może się nimi zająć w razie nagłej sytuacji. Dzięki temu służby ratunkowe lub inne osoby mogą szybko zareagować i zapewnić zwierzętom opiekę, gdy właściciel nie może tego zrobić. Karty są dostępne bezpłatnie dla mieszkańców Redy. Można je odebrać w następujących miejscach:

- Urząd Miasta Redy,
- Fabryka Kultury w Redzie,
- Miejska Biblioteka Publiczna w Redzie.

To proste rozwiązanie, które może uratować życie – warto poświęcić chwilę, by zadbać o bezpieczeństwo swojego psa, kota, chomika czy innego domowego pupila.

## PRZYPOMNIENIE I ŚWIĘTOWANIE DNIA BIAŁEJ LASKI

**POWIAT** | Międzynarodowy Dzień Białej Laski to święto, które przypomina o potrzebach osób niewidomych i niedowidzących oraz ich obecności obok nas.



foto. UM Wejherowo, Starostwo Powiatowe w Wejherowie

Święto było okazją do spotkania i wspólnego świętowania członków i przyjaciół Koła Powiatowego Polskiego Związku Niewidomych w Wejherowie. Życzenia członkom koła i zarządowi złożył Członek Zarządu Powiatu Wejherowskiego Marcin Drewna i Arkadiusz Kraszkiewicz, zastępca prezydenta Wejherowa. Rozpoczynając spotkanie, prezes Koła Powiatowego PZN w Wejherowie Genowefa Domoradzka przywołała cytat: „Ja nie widzę ciebie, ty zobacz mnie. Dobrze widzi się tylko sercem”. Zwróciła też uwagę na obecność wokół nas osób niewidomych i słabowidzących, których spotykamy na co dzień w różnych przestrzeniach życia, a które zazwyczaj dobrze funkcjonują samodzielnie i tylko w określonych okolicznościach potrzebują wsparcia osób widzących.

Jak powiedział Arkadiusz Kraszkiewicz obchody Dnia Białej Laski przyczyniają się do zrozumienia potrzeb osób niewidomych i słabowidzących, bariery i ograniczeń, a także wzmacniają działania, powołanych do tego instytucji, w kierunku stworzenia rzeczywistości przyjaznej dla wszystkich. Dzień Białej Laski, to święto osób niewidomych



i niedowidzących obchodzone już od 1964 roku. W Polsce pierwsze oficjalne obchody odbyły się w 1993 roku. Ten dzień to dobra okazja do zwrócenia szczególnej uwagi na sytuację i potrzeby osób niewidomych i niedowidzących, które chociaż pozbawione zmysłu wzroku, często widzą więcej niż inni. To również okazja, by dyskutować o problemach, jakie napotykają w życiu codziennym osoby z dysfunkcją wzroku, ale też sposobność, by nauczyć osoby widzące otwartości, wrażliwości, empatii i tolerancji. Obecnie wiele się zmienia w przestrzeni publicznej, która jest coraz lepiej dostosowana do potrzeb osób z różnego rodzaju niepełnosprawnościami, ale wciąż zostało dużo do zrobienia, zarówno od strony infrastrukturalnej, jak i mentalnej.

– Życzymy Zarządowi i członkom Koła Powiatowego Polskiego Związku Niewidomych w Wejherowie, aby otaczająca nas rzeczywistość nie była dla Państwa przeszkodą lub ograniczeniem, ale pomocą w codziennym funkcjonowaniu – podsumowują przedstawiciele Urzędu Miasta w Wejherowie.

## Zielona Strefa Relaksu w Strzeczcu oddana do użytku

**GMINA LINIA** | W Bibliotece w Strzeczcu otwarto nową Zieloną Strefę Relaksu. Realizacja inwestycji była możliwa dzięki środkom od Polskiej Sieci Elektroenergetycznych w ramach programu „WzMOcni swoje otoczenie”.



foto. Biblioteka Publiczna Gminy Linia

Strefa jest już dostępna dla czytelników biblioteki jak i mieszkańców wsi. Dyrektor Biblioteki Publicznej Gminy Linia - Pani Zofia Cierocka, Dyrektor Szkoła Podstawowa im. Aleksandra Labudy w Strzeczcu - Pani Agnieszka Pipka-Szczyrpior oraz Przewodnicząca Rady Rodziców - Pani Joanna Wiecka wspólnie przecięły wstęgę jako symboliczny akt otwarcia i oddania do użytku ukończonego projektu Zielonej Strefy Relaksu.

Projekt zakładał stworzenie przestrzeni przyjaznej mieszkańcom Gminy Linia, czytelnikom, uczniom oraz gościom, która jednocześnie pełniłaby funkcję edukacyjną i ekologiczną. W ramach projektu zrealizowano szereg działań mających na celu poprawę jakości życia społeczności, integrację mieszkańców oraz promowanie działań proekologicznych.



Zorganizowano przestrzeń w obrębie Biblioteki Publicznej i Szkoły Podstawowej w Strzeczcu, gdzie posadzono różnorodne rośliny, drzewka oraz ziola. Projekt przyczynił się do upiękania otoczenia i poprawy estetyki przestrzeni publicznej.

W ramach inwestycji:

- zamontowano szafkę do bookcrossing'u, która umożliwia mieszkańcom swobodną wymianę książek,
- zainstalowano pergolę, krzesła ogrodowe, fotele wiszące i donice, tworząc komfortową przestrzeń do odpoczynku.

Podczas otwarcia zorganizowane zostały warsztaty dla uczniów, podczas których dowiedzieli się oni o ekologii, segregowaniu śmieci oraz wykorzystaniu deszczówki do nawadniania.

Monika Fischer

# Pamięć o Ofiarach Piaśnicy

## – wspólne zobowiązanie pokoleń

**POWIAT** | W niedzielę 5 października 2025 roku w Lasach Piaśnickich odbyły się coroczne uroczystości, zorganizowane przez Gminę Wejherowo oraz proboszcza Parafii pw. Chrystusa Króla i bł. s. Alicji Kotowskiej w Wejherowie, upamiętniające ofiary niemieckich zbrodni z lat 1939–1940. To w tym miejscu w masowych egzekucjach hitlerowskich straciło życie wiele tysięcy osób, wśród nich nauczyciele, duchowni, działacze społeczni i zwykli mieszkańcy regionu.



fot. UC Wejherowo, Starostwo Powiatowe w Wejherowie, UM Wejherowo

Uroczystości rozpoczęły się nabożeństwem oczekiwania w wykonaniu uczniów Szkoły Podstawowej nr 1 w Bolszewie, którzy poprzez modlitwę i słowo wprowadzili zgromadzonych w chwilę zadumy. Następnie nastąpiło nawiedzenie grobów kapłanów (grobów symbolicznych nr 3, a także grobów 1 i 2) oraz poświęcenie nowego obelisku z płytą memoratywną poświęconą leśnikom męczennikom Piaśnicy. Odbyło się to przed oficjalną Mszą Świętą, co podkreśliło harmonijną strukturę wydarzenia, w której modlitwa, gest upamiętnienia i liturgia zostały ze sobą splecione.

Główny punkt obchodów — Msza Święta w intencji pomordowanych — odprawiona została Eucharystii pod przewodnictwem Księdza Biskupa Wiesława Szlachetki wraz z ks. infułatem Danielem Nowakiem.

W programie uroczystości znalazł się także ceremonial wojaskowy Garnizonu Wejherowo wraz z salwą honorową i Hymnem Państwowym. Po modlitwie i elementach oficjalnych delegacje składały wieńce i kwiaty przy poszczególnych grobach oraz przy leśnej kaplicy.



W obchodach uczestniczyli przedstawiciele różnych szczebli: przedstawiciel Prezydenta RP, parlamentarzyści, reprezentanci władz wojewódzkich, powiatowych i gminnych, służb mundurowych z Komendantem Wojewódzkim Policji w Gdańsku nadinsp. Bogusławem Ziembą, organizacji pozarządowych, delegacje szkolne i wiele środowisk lokalnych.

Szczególnie mocno widoczna była obecność przedstawicieli cechów przedsiębiorstw, które w tegorocznej edycji objęły oficjalną opiekę nad grobami pomordowanych — gest ten podkreśla współodpowiedzialność za pamięć lokalną i troskę o stan miejsc pochówku.

Wójt Gminy Wejherowo, Przemysław Kiedrowski, w swoim wystąpieniu akcentował wagę pamięci dla tożsamości społeczności lokalnej: *„Pamiętajmy, że ich życie nie było daremne. Dzięki ich ofercie możemy żyć w wolnej Polsce. Dzięki ich wierności możemy być tu razem, w duchu wspólnoty i jedności. Niech nasza obecność w Piaśnicy będzie znakiem wdzięczności, ale też zobowiązania – byśmy nigdy nie zapomnieli, kim jesteśmy i skąd wyrostamy.”*

W wydarzeniu uczestniczył również Przewodniczący Rady Powiatu Wejherowskiego Krzysztof Bober, Starosta Wejherowski Marcin Kaczmarek, Wicestarosta Witold Reclaf, Członek Zarządu Powiatu Wejherowskiego Marcin Drewna oraz powiatowi radni. Miasto Wejherowo reprezentowali Krzysztof Hildebrandt - Prezydent Miasta Wejherowa wraz ze swoim zastępcą Arkadiuszem Kraszkwiczem.



# Odślonięcie zegara słonecznego

**GMINA SZEMUD** | Wyjątkowa uroczystość odbyła się w Kielnie. Dzięki pracy całej społeczności pojawił się ciekawy obiekt na mapie szemudzkiej gminy.



fot. UG Szemud

Koordinator UTW Gminy Szemud i mieszkaniec Kielna Józef Baszanowski wyszedł już dość dawno z projektem stworzenia zegara słonecznego w tej miejscowości. Po długim procesie projektowania i przygotowywania, przyszedł czas realizacji. Właśnie ten etap był najtrudniejszy i najbardziej złożony. Do pomocy przybyła prezes KGW Kielno Fejn Białczy Aleksandra Hryniewicz, która znalazła wykonawców zegara słonecznego z szemudzkiej ziemi.

- Z całego serca dziękujemy Annie Dampc i Dariuszowi Szczodrowskiemu z firmy SD Granit za sfinalizowanie i realizację tego wyjątkowego dzieła, ponieważ użyto szlachetnych materiałów, które gwarantują długowieczność - składa podziękowania Urząd Gminy Szemud. Budowa zegara słonecznego według pomysłu i projektu Józefa

Baszanowskiego zaktywizowała ponownie całą społeczność. Odślonięcie zegara przy Centrum Sportowym w Kielnie poprzedziły prace przygotowawcze i porządkowe. Mieszkańcy odświeżyli plac, który wygląda teraz jak namowy. Umyto kostkę wokół fontanny i odmalowano ławki.

- Wielkie podziękowania oraz wyrazy wdzięczności składamy dla Daniela Hoppa za ogromną pomoc i zaangażowanie. Serdecznie dziękujemy także firmie GEOMax za profesjonalne wyznaczenie - zgodnie z planem - miejsca powstania zegara słonecznego - składa podziękowania Urząd Gminy Szemud. Mieszkańcy kierowali podczas odślonięcia zegara podziękowania do Pana Wójta Ryszarda Kalkowskiego za wsparcie, pomoc w przygotowaniu dokumentacji oraz zaangażowanie w realizację całego projektu.

Podziękowania za ogromne zaangażowanie zostały skierowane do Pani Lilianny Oczk oraz dzieci uczących się języka kaszubskiego za przygotowanie przepięknej części artystycznej, która nadała uroczystości wyjątkowego charakteru. Ksiądz Proboszcz Łukasz Białk pobłogosławił zegar słoneczny i zaznaczył, że ten symbol pokazuje, jak ważny jest czas, który pozwala nam stać się lepszymi ludźmi. Podziękowania zostały złożone również wszystkim innym osobom, które przyczyniły się do powstania tego pięknego zegara - od pomysłu po wykonanie.

Niech ten zegar słoneczny cieszy oko i serca wszystkich mieszkańców przez długie lata. Zegar słoneczny w Kielnie to pierwszy taki obiekt na terenie Gminy Szemud. Na pewno będzie to również ważny element edukacyjny dla uczniów.

**CZYTAJ NAS GDZIEKOLWIEK JESTEŚ!**

[www.gwe24.pl](https://www.gwe24.pl)

[/gwe24](https://www.facebook.com/gwe24)

**Specjalny Dodatek z okazji**  
*Międzynarodowego Dnia Szefa Kuchni*  
**Dołącz do szefów z powiatu**  
**wejherowskiego**

**Zareklamuj się u nas!**  
**Danuta Bieszke**  
**tel. 660 731 138**  
**d.bieszke@expressy.pl**

**Już za tydzień!**

**gwe24.pl**

OGŁOSZENIE 1/2025/PR-Media-Group/DB



## KOMUNIKAT

**DOTYCZĄCY ORGANIZACJI PRACY**  
**URZĘDU MIEJSKIEGO W WEJHEROWIE**

Informujemy, że Urząd Miejski w Wejherowie czynny jest:

- w poniedziałek w godzinach 7.30 – 17.00
- od wtorku do czwartku w godzinach 7.30 – 15.30
- w piątek w godzinach 7.30 – 14.00

### SKŁADANIE PISM:

Kancelaria podawcza znajduje się na parterze Magistratu przy ul. 12 Marca 195 (tel. 58 677-70-00, e-mail: [miasto@wejherowo.pl](mailto:miasto@wejherowo.pl)) - czynna w godzinach otwarcia Urzędu.

Pisma przyjmowane są przez pracowników bezpośrednio w punktach obsługi, na wniosek są wydawane potwierdzenia złożenia pisma.

Zachęca się Mieszkańców do składania wniosków/pism za pośrednictwem platformy ePUAP (ePUAP: /6119kdkwc7/skrytka).

### OBSŁUGA INTERESANTÓW:

Przyjmowanie interesantów odbywa się wyłącznie po wcześniejszym umówieniu (nie dotyczy Wydziału Spraw Obywatelskich oraz Urzędu Stanu Cywilnego).

Wykaz telefonów: [www.wejherowo.pl/kontakt.html](http://www.wejherowo.pl/kontakt.html).

Magistrat  
ul. 12 Marca 195

- interesanci zgłaszający się na umówioną wizytę proszeni są o kierowanie się do Kancelarii Ogólnej znajdującej się na parterze (obsługa klientów odbywa się na parterze w wyznaczonych stanowiskach obsługi).

Ratusz  
Pl. Jakuba  
Wejhera 8

- interesanci zgłaszający się na umówioną wizytę proszeni są o kierowanie się do Kancelarii Ogólnej znajdującej się po prawej stronie od wejścia do Ratusza.

# Potrącenie czterech nastolatków. Tragiczne skutki

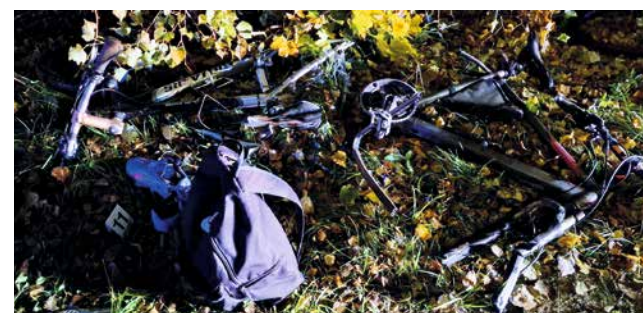
**ŁEBIEŃSKA HUTA** | We wtorek, w godzinach wieczornych, doszło do tragicznego wypadku. Kierowca wjechał w grupę nastolatków idących poboczem drogi.

fot. KPP Wejherowo, OSP Pomieczęno



Do całej sytuacji doszło ok. godziny 19:30 w Łebieńskiej Hucie w gminie Szemud. Według informacji przekazanych przez policję kierowca auta marki Opel potrącił czwórkę chłopców w wieku 16, 13, 12 oraz 10 lat. Najmłodszy z nich zginął na miejscu mimo interwencji służb i przeprowadzonej resuscytacji krążeniowo-oddechowej. Natomiast w przypadku 12-latkę konieczna była amputacja lewej nogi na miejscu. Trójka chłopców została przewieziona do szpitala, konieczna była interwencja Lotniczego Pogotowia Ratunkowego. Na miejscu pracowały służby ratunkowe w postaci czterech zastępów straży pożarnej z powiatu wejherowskiego. Wsparcia udzielały również jednostki z JRG Kartuzy i OSP Pomieczęno.

Sprawca wypadku oddalił się z miejsca zdarzenia. Około godziny 23:10 zakończyła się obława a kierującego udało się zatrzymać na terenie powiatu kościerskiego. W akcję zaangażowani byli policjanci z powiatu wejherowskiego - w tym m.in. Wydział Kryminalny, Komisariat Policji w Szemudzie, inni funkcjonariusze z Wejherowa, Kościerzyny oraz Kartuz, a także funkcjonariusze Oddziału Prewencji Policji w Gdańsku.



- Zatrzymany 33-latek odmówił badań alkomatem i narkotestem. Została mu pobrana krew do analizy. Czekamy na wyniki badań - mówi Anetta Potrykus, rzecznik wejherowskiej policji. - Dzięki zaangażowaniu funkcjonariuszy Wydziału Kryminalnego, którego naczelnik ustalił tożsamość podejrzanego, możliwe było szybkie skierowanie sił w miejsce jego potencjalnego ukrycia - dodaje rzecznik.

Jak się okazało w trakcie czynności policyjnych, mężczyzna tragicznej nocy prowadził pojazd bez uprawnień, które zostały mu odebrane w kwietniu tego roku za kierowanie w stanie nietrzeźwości. Na miejscu wypadku przeprowadzono szczegółowo oględziny, zabezpieczono ślady oraz ustalono okoliczności. Zatrzymany 33-latek przebywa w policyjnym areszcie. Obecnie wciąż wyczekiwane są wyniki badań trzeźwości i obecności substancji odurzających w organizmie kierującego.

Ustalane jest również czy chłopcy przed dojściem do zdarzenia jechali na rowerach, czy je prowadzili. Pewnym punktem w sprawie jest to, że droga, którą się poruszali jest poza terenem zabudowanym i nie ma tam oświetlenia, chodnika czy pobocza. Stan 12-letniego poszkodowanego wciąż jest określany jako ciężki.

Monika Fischer / Przemysław Schenk



# Otwarcie hali sportowej Olimpia w Łebieńskiej Hucie

**GMINA SZEMUD** | Spełnienie marzeń i wielka praca całej społeczności poskutkowało tym, że Szkoła Podstawowa w Łebieńskiej Hucie już od tygodnia cieszy się z nowej hali sportowej Olimpia.



foto: UG Szemud

Jak wcześniej informowano, wielkie i huczne otwarcie boiska wielofunkcyjnego z zadaszeniem, sanitariatami, szatniami i zapleczem miało miejsce 3 października. Od tego czasu już odbywają się na obiekcie już pełnoprawne zajęcia z wychowania fizycznego. Wcześniej tak ważne lekcje w niepogodę odbywały się w salach lub korytarzach, mocno zmniejszając możliwości dla uczniów. Teraz zewnętrzne boisko zostało dopełnione nowoczesną Olimpią, której budowa kosztowała około 4,2 mln zł. Prawie 3 mln zł stanowi dofinansowanie od Ministerstwa Sportu i Turystyki. Jest to już 2 hala Olimpia z 5, którą oddano do użytku na terenie gminy Szemud.

Wcześniej 1 września otworzono taki obiekt w Jeleńskiej Hucie. Kolejne będą otwierane w Szemudzie, Koleczkowie i Częstkwowie. Wspaniale było oglądać radość całej społeczności Łebieńskiej Huty podczas uroczystości. Otwarcie hali było przepiękne i bardzo aktywne.

Uczniowie zaprezentowali różne dyscypliny sportu oraz sprawność w przedstawieniu słowno-muzycznym.

- Było to marzenie uczniów, pracowników i całej społeczności lokalnej, które w końcu się spełniło. Mamy salę gimnastyczną z prawdziwego zdarzenia, gdzie nasi uczniowie będą mogli rozwijać swoje zdolności sportowe. Kiedy obejmowałam stanowisko dyrektora, wiedziałam, jak ważna byłaby rozbudowa szkoły oraz budowy obiektu sportowego, który by pozwalał ćwiczyć naszym uczniom w każdych warunkach. Nie wierzyłam, że uda się to nam wszystkim w tak krótkim czasie. Dzięki Wójtowi Ryszardowi Kalkowskiemu pozyskanie środków i cały proces budowy to było szalenie tempo oraz 100 procentowa skuteczność. Dziękuję wszystkim urzędnikom i wójtowi, że uwierzyli w nas. Zrobili wszystko, aby wykrzesać tę historyczną chwilę i spełnić nasze marzenia - mówiła podczas otwarcia Ewa Jelińska Dyrektorka Szkoły Podstawowej w Łebieńskiej Hucie.

W uroczystości otwarcia wzięli udział Starosta Wejherowski Marcin Kaczmarek i Członek Zarządu Powiatu Wejherowskiego Iwona Szczygieł. Wszyscy goście nie szczędzili gratulacji oraz prezentów. Dzięki nim uczniowie, będą mogli uczyć się każdej dyscypliny sportowej.

- Pozyskać tak wielkie dofinansowania jak Gmina Szemud nie jest łatwo, a jak je się już pozyska, to potem trzeba przejść przez ten cały proces inwestycyjny. Czasami jest to o wiele trudniejsze zadanie, bo są przepisy, regulamin, bo trzeba wykonać dach lukowy i tak dalej. Trzeba przyznać, że wybudowanie tych obiektów sportowych Olimpia to zasługa ogromnej determinacji Pana Wójty. Ze swojej strony pomogliśmy na każdym etapie i mamy efekt tej współpracy. Gratuluje oraz dziękuję, że te wszystkie obiekty przyczynią się do jeszcze lepszej kondycji i sprawności uczniów całego powiatu - mówiła podczas otwarcia Iwona Szczygieł Członek Zarządu Powiatu Wejherowskiego.



Wspaniałą oprawę artystyczną zapewniły występy dzieci, a na pamiątkę zaproszonym gościom przedstawicielom władz lokalnych i samorządowych wręczono złote medale - inaugurując sportową karierę „Olimpii”.

- Dziękuję Ministerstwu Sportu za tak piękny gest, bo to jest duże dofinansowanie jak na obiekty szkolne. Liczę na to, że przede wszystkim młodzież szkolna, dzieciaki będą mogły korzystać z tej hali na każdych zajęciach wfu. Tak, żeby uczyć się rywalizacji, o czym była mowa dzisiaj. Przypomnę, że powstanie 5 takich hal sportowych o wartości prawie 21 mln zł - mówił na otwarciu hali Ryszard Kalkowski Wójt Gminy Szemud.

W najbliższym czasie nowoczesne obiekty sportowe zostaną otwarte także w Szemudzie, gdzie otwarcie już 14 listopada, a następnie w Koleczkowie i Częstkwowie jeszcze w tym roku.

## MEDALE RÓŻY DLA WEJHEROWSKICH PAR

**WEJHEROWO** | 7 małżeństw otrzymało Medale Róży „Za Długoletnie Pożycie Małżeńskie”.

Krzysztof Hildebrandt - Prezydent Miasta Wejherowa wręczył dziś Medale Róży „Za Długoletnie Pożycie Małżeńskie” przyznane przez Prezydenta RP. Wyjątkowe wyróżnienie otrzymały małżeńskie pary, które przeżyły ze sobą 50 lat.



**Medale i gratulacje odebrali:**

Faustyna i Zdzisław Giszka, Elżbieta i Andrzej Górzny, Teresa i Witold Litwin, Aurelia i Andrzej Pałubicy, Jadwiga i Kazimierz Stobba, Joanna i Zygmunt Szlas, Ewa i Roman Światała.

Uroczystość zorganizowana w Muzeum Piśmiennictwa i Muzyki Kaszubsko-Pomorskiej, którą poprowadził Grzegorz Gaszta - kierownik wejherowskiego Urzędu Stanu Cywilnego, uświetniona została recitale muzycznym, wspólnym toastem oraz poczęstunkiem.



foto: UM Wejherowo

## Nowe wsparcie dla Ochotniczych Straży Pożarnych

**REDA** | Ochotnicza Straż Pożarna w Redzie, a także jednostki OSP Łęgowo i OSP Strzelno otrzymały dofinansowania na zakup nowych wozów strażackich.



foto: UM Reda

Dofinansowanie z Wojewódzkiego Funduszu Ochrony Środowiska i Gospodarki Wodnej w Gdańsku dla jednostki z Redy wynosi 500 tys. zł i wspiera zakup ciężkiego bojowego wozu ratowniczo-gaśniczego. Nowy samochód marki Scania wzmocni potencjał operacyjny OSP Reda i będzie częścią rozbudowanej remizy, której otwarcie planowane jest jeszcze tej jesieni. Całkowity koszt zakupu wozu wynosi 1 769 355 zł.

- Dofinansowanie na zakup nowego wozu strażackiego to nie tylko wsparcie dla naszych strażaków-ochotników, ale przede wszystkim kolejna inwestycja w bezpieczeństwo mieszkańców Redy. Nowy pojazd pozwoli naszym jednostkom jeszcze skuteczniej reagować w sytuacjach zagrożenia - podkreśla burmistrz Mateusz Richert.

Dzięki temu wsparciu lokalne jednostki OSP będą mogły jeszcze skuteczniej reagować w sytuacjach zagrożenia, zapewniając bezpieczeństwo mieszkańców Redy i okolicznych miejscowości.

# Porozumienie o współpracy z Akademią Marynarki Wojennej

**POWIAT** | Powiat Wejherowski i Akademia Marynarki Wojennej im. Bohaterów Westerplatte w Gdyni podpisali porozumienie o współpracy, które otwiera nowe możliwości wspólnych działań na rzecz edukacji, nauki i rozwoju społecznego.



fot. Starostwo Powiatowe w Wejherowie

Celem zawartej umowy jest rozwijanie współpracy w zakresie promocji nauki, działalności dydaktycznej, organizacji praktyk studenckich oraz wspólnych przedsięwzięć edukacyjnych i społecznych realizowanych przez Wydział Nauk Humanistycznych i Społecznych AMW.

Dokument podpisali: kad. prof. dr hab. Tomasz Szubrycht – Rektor-Komendant Akademii Marynarki Wojennej, Starosta Wejherowski Marcin Kaczmarek oraz Członek Zarządu Powiatu Wejherowskiego Marcin Drewa.

W ramach współpracy planowane jest organizowanie konferencji, seminariów i warsztatów poświęconych tematyce społeczno-politycznej, w tym zagadnieniom dotyczącym zarządzania, polityki regionalnej i lokalnej, pomocy społecznej, oświaty, kultury oraz rozwoju turystyki i sportu. Strony przewidują również możliwość prowadzenia badań społecznych, opracowań eksperckich i wspólnych projektów badawczych, które będą służyć

zarówno środowisku akademickiemu, jak i lokalnym społecznościom powiatu wejherowskiego.

– *Współpraca z Akademią Marynarki Wojennej to dla nas ważny krok w kierunku łączenia nauki z praktyką samorządową. Dzięki wspólnym inicjatywom możemy tworzyć przestrzeń do wymiany wiedzy i doświadczeń, a także wspierać młodych ludzi w zdobywaniu zawodowych kompetencji* – podkreślił Starosta Wejherowski Marcin Kaczmarek.

Porozumienie zostało zawarte na czas nieokreślony i ma charakter partnerski. Obie strony podkreślają, że współpraca będzie opierać się na zasadach wzajemnego zaufania, otwartości i wspólnego działania na rzecz rozwoju regionu.

Warto dodać, że część studentów Wydziału Nauk Humanistycznych i Społecznych AMW już rozpoczęła praktyki w Środowiskowym Domu Samopomocy w Wejherowie.

## NOWA STREFA RELAKSU W REDZKIEJ SZKOLE

**REDA** | W Zespole Szkolno-Przedszkolnym nr 1 w Redzie otwarto nową Strefę Relaksu – przestrzeń, w której uczniowie mogą odpocząć, zregenerować siły i spędzić czas w przyjaznym otoczeniu. To miejsce zostało stworzone z myślą o komforcie i dobrostanie uczniów, by wspierać ich w codziennym funkcjonowaniu w szkole.



fot. Jakub Piłarski

Powstanie Strefy Relaksu to efekt inicjatywy i ogromnego zaangażowania Rady Rodziców, która nie tylko zainicjowała projekt, ale również wniosła w niego mnóstwo energii i pracy. Dzięki współpracy rodziców, Dyrekcji oraz pracowników szkoły udało się stworzyć wyjątkową przestrzeń, która łączy funkcjonalność z przyjazną atmosferą.

– *Współpraca Rady Rodziców z Dyrekcją i gronem pedagogicznym pokazuje, że kiedy łączymy siły, możemy realnie zmieniać szkolną rzeczywistość na lepsze. Nowa Strefa Relaksu to miejsce pełne dobrej energii, uśmiechu i przyjaźni* – podkreślił zastępca burmistrza Jakub Piłarski.

Nowo otwarta przestrzeń ma służyć wszystkim uczniom – to miejsce, które sprzyja odpoczynkowi, integracji i budowaniu pozytywnych relacji wśród społeczności szkolnej.

## XII ZLOT TURYSTÓW SENIORÓW

**POWIAT** | „Podróżowanie uczy tolerancji” - pod tym hasłem odbył się XII Zlot Turystów Seniorów, zorganizowany przez Grupę Turystyki Pieszej „Wejherowskie Trampy” działającą przy Stowarzyszeniu Wejherowskiego Uniwersytetu Trzeciego Wieku.



fot. UM Wejherowo, Starostwo Powiatowe w Wejherowie

Blisko 100 wejherowskich seniorów zebrało się przy Skwerze Reginy Osowickiej, by wspólnie wyruszyć na wycieczkę integracyjno- krajoznawczą do Chłapowa.

Jak powiedziała Krystyna Laskowska, prezes SWUTW: „To już 12. wspólna wyprawa, dzięki której możemy odkrywać najciekawsze i najładniejsze miejsca w naszym regionie. Spędzamy czas aktywnie, integrujemy się, zapobiegamy samotności i dobrze się razem bawimy.”

Udanej, pełnej wrażeń wycieczki życzyła uczestnikom Członek Zarządu Powiatu Wejherowskiego Alicja Skwarło oraz Alicja Włodarczyk, kierownik Wydziału Kultury, Sportu, Spraw Społecznych, Promocji i Turystyki Urzędu Miejskiego w Wejherowie.



## Zareklamuj się tam, gdzie ludzie naprawdę czytają!



Nasza gazeta to sprawdzony sposób na dotarcie do lokalnej społeczności. Twoja reklama trafi prosto w ręce potencjalnych klientów – tych, którzy ufają tradycyjnym mediom i szukają lokalnych usług oraz produktów.

### Dlaczego warto?

- Stałe, lojalne grono czytelników
- Lokalny zasięg i wysoka skuteczność
- Atrakcyjne ceny i elastyczne formaty reklam

**Nie czekaj – daj się zauważyć!**  
Skontaktuj się z nami już dziś i zobacz, jak Twoja firma może zyskać na widoczności.

redakcja@expressy.pl | tel. 58 736 33 22

**gwe24.pl**

# Rumia wkracza w nową erę komunikacji



**RUMIA** | Na terenie rumskiego dworca podpisano umowy dotyczące rozbudowy transportu publicznego. Miejsce nie było przypadkowe – część zaplanowanej inwestycji dotyczy modernizacji węzła komunikacyjnego przy ul. Starowiejskiej. W planach znalazła się też budowa nowoczesnego węzła integracyjnego Rumia Biała Rzeka. Na warty prawie 55 milionów złotych projekt samorząd zdobył ponad 38-milionowe dofinansowanie.

W oficjalnym podpisaniu umów uczestniczyli między innymi parlamentarzyści – posłowie **Rafał Siemaszko** i **Stanisław Lamczyk** oraz senator **Sławomir Rybicki** – wicewojewoda pomorski **Emil Rojek**, starosta wejherowski i rumianin **Marcin Kaczmarek** oraz radny sejmiku województwa po-

morskiego **Piotr Wittbrodt**. Lokalne samorządy reprezentowali: burmistrz Rumi **Michał Pasieczny** wraz z zastępcą **Arielem Sinickim**, wiceprezydent Gdyni **Rafał Geremek**, burmistrz Redy **Mateusz Richert** oraz burmistrz Władysławowa **Roman Kuźel**. Przedstawicielem strony rządowej była **Joanna Lech**,

dyrektor Centrum Unijnych Projektów Transportowych. Obecni byli również przedstawiciele Obszaru Metropolitalnego Gdańsk-Gdynia-Sopot.

– *Metropolia to solidarność i praca zespołowa. W Trójmieście mieszka 750 tysięcy mieszkańców,*

*a drugie tyle w metropolii poza Trójmiastem, więc żadne samodzielne rozwiązanie nie przyniesie rezultatu. My musimy działać razem. Dziękuję za tę wspólną pracę i trzymam kciuki za realizację projektów* – powiedział do zebranych **Michał Glaser**, prezes OMGGG-u.



W tej lokalizacji miasto wybuduje nowoczesny węzeł integracyjny Rumia-Biała Rzeka, natomiast PKP PLK SA ma stworzyć nowy przystanek SKM (Rumia Biała Rzeka)

#### Jakie zmiany na Białej Rzece?

Spółka PKP Polskie Linie Kolejowe wybuduje nowy przystanek SKM (Rumia Biała Rzeka) oraz dwa tunele dla samochodów, rowerów i pieszych: jeden na wysokości ul. Hodowlanej, co odczują przede wszystkim kierowcy obecnie tracący czas na rogatkach pomiędzy ul. Zbychowską i Towarową, i drugi przy nowym węźle.

Miasto natomiast odpowiada za inwestycje związane z nowym układem drogowym w tym rejonie.

Będą to między innymi ścieżki dla pieszych i rowerów, czterewłotowe skrzyżowanie z ul. Grunwaldzką oraz druga nitka od strony ul. Zakopiańskiej.

Równocześnie powstaną parkingi – jeden typu „park and ride” na około 300 miejsc, drugi typu „kiss and ride” do krótkiego postoju oraz trzeci dla rowerów – a także nowe przystanki autobusowe. Całą infrastrukturę będzie okalać estetyczne i przyjazne otoczenie w postaci terenów zieleni i małej architektury. Znacząco zwiększy się też dostępność dla osób z niepełnosprawnościami.

Wszystkie prace mają się zakończyć do czerwca 2029 roku.

– *Węzeł Biała Rzeka to inwestycja, na którą mieszkańcy czekali od dawna. Dzięki niej podniesiemy komfort codziennych podróży, ograniczymy korki i poprawimy jakość życia. To także odpowiedź na rozwój tej części miasta i rosnące potrzeby komunikacyjne. Mamy nadzieję, że ogłoszony przez PKP przetarg zostanie szybko rozstrzygnięty, bo wiemy, że złożone oferty mieszczą się w budżecie* – podkreśla burmistrz **Michał Pasieczny**.

#### Co nowego przy dworcu głównym?

Zmiany zajdą także w centrum miasta, a dokładniej przy dworcu głównym (węzeł Rumia). W pobliżu ul. Starowiejskiej powstanie piętrowy parking na co najmniej 120 pojazdów, o powierzchni 3600 m<sup>2</sup> i wysokości około 18 m, z systemem monitorowania zajętości miejsc. Z kolei przy ul. Towarowej pojawi się 30 naziemnych miejsc postojowych. Natomiast PKP PLK S.A. wyremontuje i zmodernizuje pobliski dworzec oraz perony, gdzie powstaną m.in. windy.



Przy węźle Rumia, od strony ul. Towarowej, powstaną 30 naziemnych miejsc postojowych



**Fundusze Europejskie  
na Infrastrukturę,  
Klimat, Środowisko**



**Rzeczpospolita  
Polska**

**Dofinansowane przez  
Unię Europejską**



# MAMY MIESZKANIA NA WYNAJEM

Z KODEM "GWE24" 5% TANIEJ!



## GDĄSK

UL. SPADZISTA 2

- 🏠 2600 zł + opłaty
- 📏 37,5 m<sup>2</sup>
- 🛏️ 2 pokoje



## GDĄSK

UL. PILOTÓW 12 D

- 🏠 Pokoje od 1350 zł + opłaty
- 📏 42,4 m<sup>2</sup>
- 🛏️ 4 pokoje

## GDĄSK

UL. CZARNY DWÓR 16 B

- 🏠 2650 zł + opłaty
- 📏 56,7 m<sup>2</sup>
- 🛏️ 2 pokoje



## SOPOT

UL. GROTTGERA 14

- 🏠 2700 zł + opłaty
- 📏 75 m<sup>2</sup>
- 🛏️ 3 pokoje



## SOPOT

UL. BOCZNA 5

- 🏠 2400 zł + opłaty
- 📏 93 m<sup>2</sup>
- 🛏️ 3 pokoje



## GDĄSK

UL. MARIANA SEREDYŃSKIEGO 11

- 🏠 2100 zł + opłaty
- 📏 13 m<sup>2</sup>
- 🛏️ 1 pokój

## SOPOT

ALEJA NIEPODLEGŁOŚCI 756

- 🏠 2100 zł + opłaty
- 📏 25 m<sup>2</sup>
- 🛏️ 1 pokój



## SOPOT

UL. GEN. KAZIMIERZA PUŁASKIEGO 7

- 🏠 2400 zł + opłaty
- 📏 30 m<sup>2</sup>
- 🛏️ 1 pokój



## SOPOT

UL. ARMII KRAJOWEJ 116 A

- 🏠 2700 zł + opłaty
- 📏 38 m<sup>2</sup>
- 🛏️ 2 pokoje



## GDĄSK

UL. ŁĄKOWA 9

- 🏠 1800 zł + opłaty
- 📏 20 m<sup>2</sup>
- 🛏️ 1 pokój



**APARTAMENTY  
TROJMIASTO.PL**  
LOKALNY ZARZĄDCA SPOKOJEM

**SKONTAKUJ SIĘ  
Z NAMI**

**ACCO  
RENT**  
.com

+48 698 444 333 [contact@accorent.com](mailto:contact@accorent.com)



**GDAŃSK**  
UL. MARIANA SEREDYŃSKIEGO 11  
1950 zł + opłaty  
16 m<sup>2</sup>  
1 pokój



**SOPOT**  
UL. 23 MARCA 91 C  
2100 zł + opłaty  
36 m<sup>2</sup>  
2 pokoje



**SOPOT**  
UL. BITWY POD PŁOWCAMI 15  
2600 zł + opłaty  
52 m<sup>2</sup>  
3 pokoje



**SOPOT**  
UL. GEN. STANISŁAWA FISZERA 11  
2800 zł + opłaty  
54 m<sup>2</sup>  
3 pokoje



**SOPOT**  
UL. BOLESŁAWA CHROBREGO 15  
1900 zł + opłaty  
37 m<sup>2</sup>  
1 pokój



**GDAŃSK**  
UL. KOMBATANTÓW 3  
2200 zł + opłaty  
48 m<sup>2</sup>  
2 pokoje



**GDAŃSK**  
UL. TYSIĄCLECIA 26  
2200 zł + opłaty  
42 m<sup>2</sup>  
2 pokoje



**SOPOT**  
UL. BITWY POD PŁOWCAMI 15  
2400 zł + opłaty  
71 m<sup>2</sup>  
4 pokoje



**GDAŃSK**  
UL. GOSPODY 13  
2450 zł + opłaty  
50 m<sup>2</sup>  
2 pokoje



**SOPOT**  
UL. KAZIMIERZA WIELKIEGO 7  
1800 zł + opłaty  
37 m<sup>2</sup>  
1 pokój

# Rozpoczęto nowy rok akademicki

**GMINA SZEMUD** | Aktywni seniorzy Gminy Szemud wrócili do zajęć na uniwersytecie. 1 października Centrum Samorządowe w Szemudzie rozbrzmiało uroczystymi nutami „Gaudeamus igitur”.



Uniwersytet Trzeciego Wieku Gminy Szemud oficjalnie otworzył rok akademicki 2025/2026 witając blisko 240 studentów, co przebiło kolejny rekord. Seniorzy udowadniają, że na naukę i aktywność nigdy nie jest za późno. Tak naprawdę na zajęcia ruchowe na halach sportowych oraz na aqua aerobik na basenie w Centrum Sportowym w Kielnie już ponad 170 seniorów ćwiczy

od września. Teraz do tej części zajęć dojdą wykłady, warsztaty, lekcje językowe czy też z obsługi laptopa oraz smartfona. Właśnie te ostatnie zajęcia cieszyły się ogromnym zainteresowaniem. Dlatego koordynatorzy UTW Gminy Szemud weszli we współpracę z Morskim Mobilnym Uniwersytem Ludowym, który pozyskał dofinansowanie na te zajęcia ku uciechu seniorów.

- *Pamiętam pierwsze rozmowy. Z Panem Wójtem czy Panem Józefem koordynatorem UTW, myśleliśmy, że będzie pięknie, jak osiągniemy poziom 100 osób. Nie spodziewaliśmy się tego absolutnie, daje to jasny sygnał, że seniorzy w naszej gminie są bardzo aktywni, otwarci i pełni energii* - mówiła na otwarciu roku akademickiego Iwona Piastowska, prezes stowarzyszenia Lesok.

Inauguracja obfitowała w punkty artystyczne i merytoryczne. Studenci-seniorzy zaprezentowali premierowy spektakl swojej grupy teatralnej pt. „Riposta”. To był prawdziwy popis talentu. Scenariusz i scenografia powstały w całości dzięki pracy samych seniorów. Kolejnym ważnym elementem był wykład prof. dr hab. Tomasza Tadeusza Koncewicz pt. „O wierności konstytucyj-

nej, czyli o tobie, o mnie ... o nas”.

Nie zabrakło też lokalnego kolorytu: wspólnie odśpiewano szemudzkie nuty i, zgodnie z kaszubską tradycją, zażywano tabakę. Uroczystość zakończyła się podziękowaniami i tradycyjnym inauguracyjnym tortem. Zapisać się do UTW Gminy Szemud można cały czas w bibliotece oraz filiach biblioteki na terenie całej Gminy Szemud.

## Nekrologi i kondolencje

Zamów!

d.bieszke@expressy.pl | 660 731 138

## OBCHODY DNIA GŁUCHEGO

**POWIAT** | W auli Ośrodka Szkolno-Wychowawczego w Wejherowie odbyły się obchody Międzynarodowego Dnia Głuchego organizowanego przez Polski Związek Głuchych - Koło Terenowe w Wejherowie.



foto: UM Wejherowo, Starostwo Powiatowe w Wejherowie

Tradycyjnie wydarzenie rozpoczęło się od występu organizatorów, którzy przybliżyli działania podjęte oraz zaplanowane na rzecz koła terenowego, które ma swoją siedzibę w naszym mieście. Organizacja wspiera wszystkich potrzebujących, ale także aktywizuje lokalną społeczność osób głuchoniemych oraz niedosłyszących.

Pomorski Związek Głuchoniemych nie tylko pomaga osobom dorosłym, ale przede wszystkim młodzieży oraz dzieciom. - Zarządowi i Członkom Koła Terenowego Polskiego Związku Głuchych w Wejherowie składamy życzenia wszelkiej pomysłowości w codziennym życiu, wiary we własne możliwości, wytrwałości w pokonywaniu trudności i eliminacji barier, poczucia niezależności, satysfakcji z osiągniętych celów, odwagi do spełniania marzeń, równych szans w życiu społecznym oraz ludzkiej życzliwości i wyrozumiałości

- powiedział Arkadiusz Kraszkiewicz, zastępca prezydenta miasta.

Z okazji Międzynarodowego Dnia Głuchych, serdeczne życzenia zdrowia, pomysłowości oraz realizacji wszystkich planów i zamierzeń złożył również Starosta Wejherowski Marcin Kaczmarek.

- *Jako samorząd dostrzegamy, jak ważne jest tworzenie przestrzeni, w której każdy, niezależnie od stopnia sprawności, może czuć się zauważony, zrozumiany i traktowany z godnością. Dążenie do likwidowania barier komunikacyjnych i społecznych powinno być wspólnym zadaniem nas wszystkich. Dziękuję wszystkim, którzy poprzez swoją pracę, wolontariat lub zaangażowanie wspierają środowisko osób Głuchych, działając na rzecz ich integracji i równego dostępu do edukacji, informacji oraz rynku pracy* - powiedział Starosta Wejherowski Marcin Kaczmarek.

„Nie umiera ten, kto trwa w pamięci żywych”  
Ks. J. Twardowski

Z głębokim smutkiem i żalem  
przyjęliśmy wiadomość o śmierci



# JOANNY ROLBIECKIEJ

wieloletniego nauczyciela  
Szkoły Podstawowej nr 6 w Wejherowie

Pozostanie w naszej pamięci jako życzliwa,  
oddana swojej pracy i uczniom osoba,  
która z pasją przekazywała wiedzę i wartości.

Pogrążonej w żałobie Rodzinie, Przyjaciołom  
i wszystkim, którzy opłakują śmierć Śp. Joanny Rolbieckiej  
składamy najszczerze wyrazy współczucia.

Arkadiusz Kraszkiewicz  
Zastępca Prezydenta  
Miasta Wejherowa

Krzysztof Hildebrandt  
Prezydent Miasta Wejherowa  
wraz ze współpracownikami

# Inauguracja nowego roku akademickiego KPSW

**WEJHEROWO** | Hymnem studenckim Gaudeamus igitur zainaugurowano nowy rok akademicki 2025/2026 w Kaszubsko Pomorskiej Szkole Wyższej w Wejherowie.

Przy pełnej sali widowiskowej Filharmonii Kaszubskiej, zgodnie z tradycją akademicką studenci rozpoczynający studia na tej uczelni, złożyli ślubowanie. Rektor uczelni prof. dr hab. Marcin Pliński, podkreślił znaczenie uczelni kształcącej nowe profesjonalne kadry.

- Uroczysta inauguracja roku akademickiego, którą rozpoczynamy 23. rok działalności naszej uczelni, to ważny dzień dla naszej społeczności – powiedział prof. Marcin Pliński. - *Dzisiaj możemy być dumni, że jesteśmy niepubliczną, wielokierunkową uczelnią cenioną za wysoką jakość działalności dydaktycznej i naukowej. Dobrej jakości edukacja jest źródłem i siłą cywilizacyjnego rozwoju.*

Arkadiusz Kraszkiewicz zastępca prezydenta Wejherowa podkreślił znaczenie uczelni dla miasta, a studentom rozpoczynającym swoją akademicką przygodę życzył pasji i radości z nauki, otwartości na nowe doświadczenia, wytrwałości w dążeniu do celów, a także satysfakcji z rozwoju osobistego.

W wydarzeniu udział wzięła także Członek Zarządu Powiatu Wejherowskiego Alicja Skwarło, która podkreśliła, że współczesny świat, charakteryzujący się szybkim tempem zmian i rozwojem technologicznym, stawia przed edukacją wyjątkowe wyzwania.

- *Kształcenie, szczególnie na poziomie akademickim, staje się dziś jednym z kluczowych filarów rozwoju społecznego i gospodarczego. Tą ważną misję z powodzeniem realizuje od ponad dwóch dekad Kaszubsko-Pomorska Szkoła Wyższa w Wejherowie, oferując dostęp do wysokiej jakości edukacji i dając możliwość zdobywania wiedzy dostosowanej do dynamicznie zmieniającego się świata –* powiedziała Członek Zarządu Powiatu Wejherowskiego Alicja Skwarło.

W uroczystości uczestniczył również Członek Zarządu Powiatu Wejherowskiego Marcin Drewa.

Wykład inauguracyjny „O płytkim i głębokim sensie edukacji” wygłosił prof. Roman Leppert - pedagog, profesor nauk społecznych, członek Komitetu Nauk Pedagogicznych Polskiej Akademii Nauk.

Kaszubsko-Pomorska Szkoła Wyższa w Wejherowie została założona w 2003 roku z myślą o stworzeniu nowoczesnej i zróżnicowanej oferty edukacyjnej skierowanej przede wszystkim do lokalnej społeczności. KPSW w Wejherowie jest jedyną Szkołą Wyższą na obszarze Kaszub północnych.

Uroczystość uświetnił występ Wejherowski Chór Mieszany Camerata Musicale.



fot. UM Wejherowo, Starostwo Powiatowe w Wejherowie



## ZAREKLAMUJ SIĘ NA NOWEJ TABLICY OGŁOSZENIOWEJ!

### PRZYKŁADOWE OGŁOSZENIE

#### RESTAURACJA „NAZWA”

ul. XXXXXXXX 01  
84-200 Wejherowo  
tel. xxx-xxx-xxxx

Serwujemy pyszne, domowe jedzenie!  
Zapraszamy od pon. do nd.  
od 12:00 do 20:00!  
Oferujemy również możliwość  
dowozu oraz catering.

### PRZYKŁADOWE OGŁOSZENIE



#### STOMATOLOG Imię i nazwisko

ul. XXXXXXXX 02  
84-240 Reda

### PRZYKŁADOWE OGŁOSZENIE

#### POSZUKIWANY DOSTAWCA

Wymagania:  
- prawo jazdy kat. B  
- punktualność  
- mile widziany język angielski

Zapraszam do kontaktu  
tel. xxx - xxx - xxx

#### TUTAJ MOŻE BYĆ TWOJA FIRMA!

PO WIĘCEJ SZCZEGÓŁÓW  
SKONTAKTUJ SIĘ  
Z NAMI!

Danuta Bieszke  
tel. 660 731 138  
d.bieszke@expressy.pl

## Edukacja ekologiczna w rumskich szkołach

**RUMIA** | Ruszyła czwarta edycja miejskiego programu edukacji ekologicznej, wprowadzona do szkół podstawowych i przedszkoli. Samorządowcy spotkali się z nauczycielami, aby omówić najważniejsze szczegóły.



fot. UM Rumia

Samorządowcy z Rumi konsekwentnie rozwijają miejski program edukacji ekologicznej, dopasowując go do potrzeb i możliwości dzieci. Kampania koncentruje się na praktycznych działaniach, a jego szczegóły podczas spotkania z nauczycielami przedstawiła Anna Borys, naczelnik Wydziału Promocji i Zieleni Miejskiej.

Pierwszy raz projekt został uruchomiony 3 października 2022 roku i swoimi założeniami objął 1600 dzieci. Od tego czasu liczba chętnych stale rośnie i w tym roku szkolnym weźmie w nim udział ponad 2800 uczniów i przedszkolaków. Celem inicjatywy jest nie tylko promowanie ekologicznych postaw, ale także ujednoczenie i systematyzacja wiedzy przekazywanej najmłodszym w rumskich placówkach.

Przygotowany przez lokalnych nauczycieli i urzędników program podzielony jest na sześć tematów: ekobaterowie, segregacja odpadów, powietrze, woda, świat zwierząt i roślin oraz zdrowie. By nie były to jednak zwy-

kle lekcje nauczyciele przygotowują angażujące i ciekawe zajęcia, do których bardzo potrzebna jest specjalistyczna wiedza. Dlatego koordynatorzy szkolni regularnie uczestniczą w finansowanych przez miasto szkoleniach oraz otrzymują nowe pomoce dydaktyczne.

Dodatkowo do szkół dostarczane są nowoczesne pomoce dydaktyczne takie jak: interaktywne tablice, kosze do segregacji śmieci, edukacyjne gry podłogowe oraz maty pokazujące biodegradację odpadów. Dzięki temu nauka staje się jeszcze bardziej atrakcyjna. Oprócz tego w wielu placówkach można znaleźć donice z roślinami a dzięki temu dzieci uczą się opieki nad nimi.

W czasie roku szkolnego najmłodszy wychodzą także poza szkoły – sadzą drzewa w przestrzeni miejskiej, poznają przyrodę podczas spacerów oraz zwiedzają siedzibę rumskiego PUK-u. Dodatkową atrakcją jest współpraca z działającym przy MDK-u Pomorskim Teatrem Nobilis – teatr tworzy co roku nowy spektakl skierowany do dzieci, związany z tematem ochrony środowiska.

# Nowe życie Alei Lipowej. Inwestycja z myślą o mieszkańcach

**REDA** | Na Alei Lipowej w Redzie widać coraz wyraźniej, że rozmowy o bezpieczeństwie i komforcie mieszkańców przeradzają się w konkretne działania. Zastępca burmistrza Dominika Kudlińska spotkała się z przedstawicielami Zarządu Dróg Powiatowych w Wejherowie oraz z radnymi miejskimi i powiatowymi, by omówić plany wspólnej inwestycji w przebudowę tej ważnej drogi.

Spotkanie miało charakter roboczy, ale towarzyszył mu wyraźny duch współpracy – wszyscy uczestnicy byli zgodni, że Aleja Lipowa wymaga zmian, które poprawią bezpieczeństwo i komfort poruszania się, a także podniosą estetykę przestrzeni. W centrum rozmowy znalazły się kwestie związane z modernizacją infrastruktury: budową chodników i ścieżek rowerowych, usprawnieniem systemu odprowadzania wód opadowych oraz zachowaniem cennego drzewostanu, który stanowi charakterystyczny element tej części miasta. Ważnym punktem dyskusji była również planowana przebudowa linii kolejowej nr 213 i wyzwania, jakie może ona przynieść w kontekście projektowanej drogi.

Zastępca burmistrza podkreślała, że inwestycja ma nie tylko poprawić bezpieczeństwo, ale też wprowadzić trwałe i estetyczne rozwiązania, które będą służyć mieszkańcom przez lata.

– Aleja Lipowa to ważny szlak komunikacyjny nie tylko z punktu widzenia naszej gminy, ale również Powiatu Puckiego i całego województwa. Chcemy, by jej przebudowa była przykładem dobrze zaplanowanej, nowoczesnej i bezpiecznej drogi – zaznaczyła Dominika Kudlińska.

Nie zabrakło też rozmów o finansowaniu inwestycji. Samorządowcy zgodnie podkreślali, że kluczowym elementem będzie pozyskanie środków zewnętrznych, w tym funduszy krajowych i unij-

nych. Jak dodała zastępca burmistrza, „pozyskanie dofinansowania to jeden z naszych priorytetów – będziemy o nie intensywnie zabiegać, bo wiemy, jak ważna jest ta inwestycja dla mieszkańców”.

– Wniosek skierowany do Zarządu Powiatu Wejherowskiego o zabezpieczenie środków na realizację drogi powiatowej - ul. Aleja Lipowa - złożyłam już w zeszłym roku. Tym bardziej się cieszę, że finalnie środki na ten cel udało się uwzględnić i rozpocząć realne planowanie inwestycji – mówi radna powiatowa Kinga Szczepankowska.

– Jest to droga strategiczna z punktu widzenia perspektywicznego rozwoju nowego układu drogowego Redy i regionu. Stąd konieczność pilnych działań na szczeblu samorządowym oraz PKP PLK i wspólne promowanie oraz zabieganie o środki na wybudowanie nowej Alei Lipowej – podsumowuje Halina Grzeszczuk, radna Powiatu Wejherowskiego.

Spotkanie zakończyło się w atmosferze współpracy i merytorycznej wymiany pomysłów. Przed miastem teraz kolejny etap – przygotowanie szczegółowej koncepcji przebudowy, która połączy potrzeby kierowców, pieszych i rowerzystów, a jednocześnie zadba o ochronę przyrody. Wszystko wskazuje na to, że Aleja Lipowa w niedalekiej przyszłości zyska nowe oblicze – bezpieczne, nowoczesne i przyjazne mieszkańcom.

fot. Dominika Kudlińska – Zastępca Burmistrza Miasta Redy



„Express Biznesu” to magazyn premium, którego ambicją jest przekrojowe, obiektywne przedstawianie najważniejszych oraz najbardziej kreatywnych inicjatyw biznesowych i samorządowych.

**NAJNOWSZE INFORMACJE BIZNESOWE  
Z POMORZA**

**EXPRESS BIZNESU**

**JACEK ZWOLAK**  
PREZES POMORSKIEGO FUNDUSZU ROZWOJU

**ŁUKASZ TAMKUN**  
PREZES ZARZĄDU WFOŚiGW W GDANSKU

**POŁĄCZENIE DWÓCH  
ODMIENNYCH ŚWIATÓW**

# UKS Jedynka Reda dziękuje za wsparcie sportu w mieście

**SPORT** | 7 października w siedzibie UKS Jedynka Reda odbyło się wyjątkowe spotkanie, podczas którego Klub oficjalnie podziękował wszystkim osobom i instytucjom wspierającym rozwój sportu w Redzie.

To wydarzenie było okazją, by podkreślić rolę lokalnych władz, radnych i sponsorów w tworzeniu warunków do aktywności fizycznej dzieci i młodzieży. Podczas spotkania Zarząd Klubu wyraził szczególne podziękowania dla burmistrza Mateusza Richerta za jego zaangażowanie w rozwój infrastruktury sportowej i wspieranie młodych sportowców.

– *Wspieranie sportu dzieci i młodzieży to jedna z najważniejszych inwestycji w przyszłość Redy. Widząc energię*

*i niezłomność młodych zawodników i trenerów, wiem, że warto tworzyć dla nich bezpieczne i nowoczesne obiekty, a także zapewniać możliwości rozwoju pasji i talentów* – podkreślił burmistrz Richert.

Podziękowania trafiły również do Jakuba Pilarskiego i Dominiki Kudlińskiej, zastępców burmistrza Redy, za stałe wsparcie Klubu i rozwój potencjału sportowego dzieci i młodzieży. Wyróżniono także Kingę Szczepankowską, radną Powiatu

Wejherowskiego, za aktywne działania na rzecz UKS Jedynka i promocję sportu w regionie. Nie zabrakło podziękowań dla sponsorów, bez których funkcjonowanie Klubu byłoby znacznie trudniejsze. HS Dom (prezes Michał Szczepankowski) oraz Polipak (przedstawicielka Patrycja Czaja) wspierają Klub finansowo i organizacyjnie, dzięki czemu młodzi sportowcy mogą uczestniczyć w zajęciach i rozwijać swoje talenty w komfortowych warunkach.



Spotkanie było także okazją do podkreślenia znaczenia współpracy między Radą Rodziców, Dyrekcją i trenerami. To połączenie zaangażowania różnych środowisk sprawia, że UKS Jedynka Reda może oferować dzieciom i młodzieży wysokiej jakości treningi oraz inspirującą atmosferę do rozwoju pasji sportowych.

Spotkanie 7 października w UKS Jedynka Reda pokazało, jak ważne jest wsparcie społeczności lokalnej – zarówno władz miasta, radnych, jak i sponsorów – dla rozwoju sportu dzieci i młodzieży. To dzięki takim inicjatywom Reda staje się miejscem, gdzie sport naprawdę rośnie w siłę.

## Do Grudziądza po punkty

**PIŁKA RĘCZNA** | Niestety miniony mecz z KPR Żukowo nie przyniósł Tytanom Wejherowo punktów. Rytm spotkania od początku dyktowali goście.

Tytani Wejherowo przegrali 27:37 z KPR Żukowo podczas meczu w ramach I Ligi mężczyzn. Choć wejherowianie dobrze rozpoczęli spotkanie, dwie szybkie kary dla gospodarzy zaburzyły rytm gry. Goście bezlitośnie wykorzystali błędy Tytanów i do przerwy prowadzili już ośmioma bramkami. W drugiej połowie gra była bardziej wyrównana – ale przewaga Żukowa ani razu nie spadała poniżej ośmiu trafień.

### Skład i bramki:

Nowosad - Jurkiewicz 7, Wicon, Gromowski 5, Bartoś 2, Koss 1, Iwanowski 1, Bach, Warmbier 5, Wejher 2, Zbucki 3, Nowociński, Szymczak, Bury 1, Rompa, Pohnke.

Obecnie Tytani zajmują 12. miejsce w ligowej tabeli z dorobkiem 4. punktów, zdobytych podczas 5. rozegranych meczów.

Kolejne spotkanie w tym sezonie będzie wyjazdowym do Grudziądza. Początek o godzinie 17:00, 11 października, w Hali Sportowej Lotnisko Grudziądz. Rywale Tytanów, MKS BODEGA Grudziądz, zajmują 6. miejsce w tabeli a na koncie mają 9. punktów.

Monika Fischer



fol. Tomasz Thiel Tytani Wejherowo



## SPARTAKIADA SENIORA W REDZIE

**SPORT** | 1 października, który jest Międzynarodowym Dniem Seniorów, w Redzie odbyła się kolejna edycja Spartakiady Seniora, podczas której nie brakowało emocji, rywalizacji i doskonałej zabawy.



fol. UM Reda

W wydarzeniu uczestniczyli burmistrz Mateusz Richert oraz zastępca burmistrza Jakub Pilarski, którzy z uznaniem obserwowali zmagania zawodników.

– *Muszę przyznać, że emocji było więcej niż na niejednym meczu ekstraklasy. Seniorzy udowodnili, że sport naprawdę nie zna wieku – szybkość, celność i koncentracja mogłyby zawstydzić niejednego młodszego zawodnika* – podkreślił Jakub Pilarski. Podczas zawodów uczestnicy mierzyli się w konkurencjach takich jak slalom, rzut do celu czy gra w memory. Na starcie nie zabrakło zdrowej rywalizacji, ale przede wszystkim – dobrej zabawy i wzajemnego wsparcia.

Organizatorem wydarzenia był Miejski Ośrodek Sportu i Rekreacji w Redzie, który jak zawsze zadbał o sprawny przebieg imprezy i przyjazną atmosferę. – *Radość, śmiechu i pozytywnej energii starczyło na cały tydzień. Jeśli sport naprawdę przedłuża życie, to uczestnicy tej Spartakiady z pewnością dopisali sobie kilka lat* – dodał zastępca burmistrza. Spartakiada Seniora po raz kolejny pokazała, że aktywność fizyczna i integracja są doskonałym sposobem na wspólne spędzanie czasu i budowanie więzi wśród mieszkańców Redy.

www.gwe24.pl | redakcja@expressy.pl | www.expressy.pl

**REDAKCJA**  
Al. Zwycięstwa 24, 80-819 Gdańsk,  
tel./fax. 58 736 33 22

Redakcja nie zwraca tekstów niezamówionych oraz zastrzega sobie prawo ich redagowania i skracania. Nie odpowiada również za treść zamieszczanych ogłoszeń. Rozpowszechnianie redakcyjnych materiałów publicystycznych bez zgody wydawnictwa jest zabronione.

ISSN 2544-9591  
WYDAWNICTWO, PR Media Group Sp. z o.o.  
Al. Zwycięstwa 24, 80-819 Gdańsk,  
NIP: 584-273-75-19, KRS 0000519081

DRUK POLSKA PRESS Sp. z o.o.  
NAKLAD 12 000 egzemplarzy

PROJEKT GRAFICZNY:  
**Piotr Ruszewski**

REDAKTOR NACZELNY:  
**Piotr Ruszewski**  
p.ruszewski@expressy.pl

DYREKTOR HANDLOWY:  
**Rafał Laskowski**  
r.laskowski@expressy.pl

DZIENNIKARZE:  
**Monika Fischer**  
m.fischer@expressy.pl

**Przemysław Schenk**  
p.schenk@expressy.pl

OPRACOWANIE GRAFICZNE I SKŁAD:  
**Jan Skrzypkowski**

SEKRETARZ DS. ADMINISTRACYJNYCH:  
**Magdalena Chmielewska**  
tel. 796 600 155  
m.chmielewska@expressy.pl

BIURO REKLAM  
**Danuta Bieszke**  
d.bieszke@expressy.pl,  
tel. 660 731 138  
reklama@expressy.pl



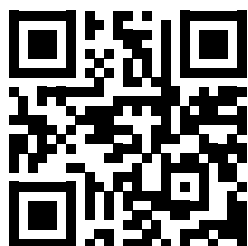
HISZPANIA

KAMBODŻA



POLSKA

Niesamowite widoki  
i luksus w jednym miejscu



+48 601 300 143  
p.ruszewski@luxuria.com.pl