



DOŁĄCZ DO NAS

gwe24.pl

10 stycznia 2025 roku | Nr 1 (880)



DOWIEDZ SIĘ WIĘCEJ NA STRONIE WWW.EXPRESSBIZNESU.PL



„NIE CHCEMY PO WSZYSTKO SIĘGAĆ DO KIESZENI NASZYCH MIESZKAŃCÓW”

na str. 3



TRZEJ KRÓLOWIE

Tradycyjnie ulicami miasta przemaszerował kolorowy i rozśpiewany Orszak Trzech Króli.

str. 2



VIA MARIS NA HORYZONCIE

Wśród inwestycji, których potrzebę podkreślają przede wszystkim przedstawiciele Rumi i Gdyni, znajduje się Droga Czerwona oraz Via Maris.

str. 7



NOWOROCZNE CELE

Wraz z początkiem nowego roku zapyaliśmy kilkoro sportowców o ich postanowienia noworoczne.

str. 15

NOWY ZASTĘPCA WÓJTA

GMINA WEJHEROWO | Wraz z początkiem nowego roku stanowisko zastępcy wójta Gminy Wejherowo objęła Pani Anna Podbielska.



fot. UG Wejherowo

Nowo powołana zastępca to kompetentny urzędnik z imponującym dorobkiem zawodowym. Przez lata zdobywała doświadczenie, pracując w Urzędzie Gminy Wejherowo oraz Starostwie Powiatowym w Wejherowie, gdzie z sukcesami kierowała Referatem Architektury i Budownictwa.

- Jej wiedza, profesjonalizm i zaangażowanie z pewnością przyczynią się do dalszego rozwoju naszej gminy i realizacji ważnych dla mieszkańców projektów – informuje Urząd Gminy Wejherowo.

Trzej Królowie zawitali do Wejherowa

WEJHEROWO | Tradycyjnie 6 stycznia ulicami miasta przemaszerał kolorowy i rozśpiewany Orszak Trzech Króli.



fot. UM Wejherowo

Pomimo niesprzyjających warunków pogodowych mieszkańcy bardzo licznie przywitali Trzech Króli w Parku Miejskim. Następnie przeszli w kolorowym pochodzie ulicami miasta.

Trasa Orszaku Trzech Króli tradycyjnie wiodła spod Pałacu Przebendowskich i Keyserlingków do Kościoła pw. św. Leona Wielkiego i Stanisława Kostki, gdzie została odprawiona msza św. Podobnie jak w poprzednich latach, uczestnikom święta rozdawano papierowe korony, nalepki i śpiewniki.

Organizatorem wydarzenia byli Wejherowscy Misternicy i Muzeum Piśmiennictwa i Muzyki Kaszubsko-Pomorskiej w Wejherowie. Patronat honorowy nad uroczystością sprawowali Prezydent Miasta Wejherowa, Krzysztof Hildebrandt.

**Nauki nigdy dość. Lekarze szkolili się w Wielkiej Brytanii**

POWIAT | Wejherowscy lekarze cały czas doskonalą swoje umiejętności w Polsce, jak i za granicami kraju, by jeszcze skuteczniej pomagać pacjentom. W niedawnym czasie grupa lekarzy z Oddziału Ortopedii i Traumatologii Narządu Ruchu poznawali najnowsze trendy i technologie w Wielkiej Brytanii.

Pod koniec ubiegłego roku dr Roman Grzybowski, Daniel Jaglarz i Tomasz Lasek uczestniczyli w nowoczesnym kursie szkoleniowym z aloplastyki robotycznej stawu kolanowego w Birmingham – jednym z trzech największych ośrodków protezowych w Zjednoczonym Królestwie.

Szkolenie polegało na wykonaniu zabiegu aloplastyki totalnej stawu kolanowego przy użyciu systemu robotycznego SkyWalker firmy MicroPort, nawigowanego tomografią komputerową. Jest to drugi system robotyczny bazujący na tej technologii, charakteryzujący się niezwykłą precyzją, która umożliwia dokładną realizację planu operacji. System SkyWalker współpracuje z innowacyjnym implantem Evolution 2, który od niedawna jest dostępny dla pacjentów szpitala w Wejherowie.

Wyjazd i szkolenie się na zaawansowanych robotach umożliwiło również lekarzom wymianę doświadczeń z zagranicznymi kolegami po fachu, którzy już od pewnego czasu posługują się robotem SkyWalker.

Monika Fischer / Szpital im. F. Ceynowy



fot. Szpital im. F. Ceynowy FB

DOFINANSOWANIE DO PRZEWOZÓW AUTOBUSOWYCH

POWIAT | Powiat wejherowski, pucki i lęborski podpisały umowę z PKS Gdynia na utrzymanie i utworzenie nowych lokalnych połączeń autobusowych w ramach dofinansowania z Funduszu Rozwoju Przewozów Autobusowych o charakterze użyteczności publicznej.



fot. Starostwo Powiatowe w Wejherowie

Dofinansowanie w kwocie 3 141 968,70 zł obejmuje 25 linii autobusowych o łącznej długości 1 047 322,9 km na terenie powiatu wejherowskiego, puckiego, lęborskiego, kartuskiego oraz Miasta Gdynia.

Dodatkowo Wejherowski Związek Powiatowo-Gminny, którego członkiem jest Powiat Wejherowski oraz gminy wiejskie z terenu powiatu wejherowskiego pozyskał na ten cel środki w wysokości 2 671 895,40 zł, które wesprą 23 linie autobusowe o długości 890 631,8 km.

- Dzięki pozyskanym środkom mieszkańcy naszego

powiatu oraz sąsiednich będą mogli dotrzeć środkami transportu publicznego do pracy, szkół, placówek zdrowia czy instytucji kultury – podkreśla Starosta Wejherowski Marcin Kaczmarek

Fundusz Rozwoju Przewozów Autobusowych o charakterze użyteczności publicznej to instrument wsparcia finansowego jednostek samorządu terytorialnego będących organizatorami publicznego transportu zbiorowego. Jego celem jest zwiększenie dostępności transportu publicznego w rejonach peryferyjnych, przeciwdziałając marginalizacji społecznej.

„Nie chcemy po wszystko sięgać do kieszeni naszych mieszkańców”

REDA | Nadejście 2025 roku to dla wielu samorządowców wyjątkowe wyzwanie, ponieważ dla tych, którzy objęli niedawno stanowiska, to pierwszy rok, w którym będą realizować wypracowane przez siebie, wspólnie z radnymi i urzędnikami budżety oparte na wybranych przez siebie priorytetach. Dla Redy już 2024 pokazał, że miasto pod nowymi rządami zdecydowanie będzie stawiać na inwestycje - także te drogowe i zielone.



Jakość życia mieszkańców zdecydowanie poprawić w minionym roku przede wszystkim przez modernizację dróg. Ulepszono płytami IOMB ulice Zielną, Warzywniczą oraz Owocową w Pieleszewie, zrobiono chodnik ulicy Trzcimowej, 2 sięgacze w ulicy Cisowej, ulice Paderewskiego, Skautów oraz w ramach Inicjatywy Lokalnej z mieszkańcami ulicę Pogodną, Szymanowskiego oraz Nowowiejskiego. Łączna długość ułożonych płyt to 1895 m², a powierzchnia utwardzonej nawierzchni to 5 986,97 m². Wykonano nakładki asfaltowe przy ulicach Jarej, Dębowej i Spokojnej. Sfinalizowano rozbudowę dróg prowadzoną przez Powiat Wejherowski: dwa ronda na skrzyżowaniu ulicy Leśnej i Gniewowskiej oraz na skrzyżowaniu drogi powiatowej ul. Gniewowskiej z drogami gminnymi ul. Marii Konopnic-

kiej i ul. Kamiennej, a Zarząd Dróg Wojewódzkich przeprowadził remont nawierzchni asfaltowej ulicy Gdańskiej od granicy z Rumią do skrzyżowania z ulicą Łąkową. Wybudowano ogólnodostępny, integracyjny plac zabaw przy ul. Trzcimowej. Koszt tej inwestycji to 742 364,53 złotych brutto, w tym dofinansowanie PEFRON z programu „Dostępna przestrzeń publiczna” w wysokości 549 885,60 zł.

- Reda dołączyła także do projektu Zielony Lider, programu Polsko-Amerykańskiej Fundacji Wolności, realizowanego przez Fundację Sendzimira, który wspiera lokalnych liderów i liderki w działaniach na rzecz ochrony środowiska i klimatu, a także skutecznym pozyskiwaniu funduszy Unii Europejskiej na ich realizację - mówi zastępca burmistrza Dominika Kudlińska. - Nasadziliśmy nowe drzewa przy ulicach

Obwodowa, Trzcimowa, Gdańska przy urzędzie, 12 Marca przy pętli oraz 26 drzew przy Szkole Podstawowej nr 2 w ramach Budżetu Obywatelskiego - dodaje.

- Cieszy też działalność Miejskiej Biblioteki Publicznej i Fabryki Kultury. Za nami rok pełen projektów, które pomogły nam Redzian zjednoczyć, poczynając od Kawiarenki dla Seniora przez wspólne akcje, w których pokazaliśmy, że potrafimy działać razem, jak pomoc powodzianom z Wlenia, zbiórki charytatywne, czy udział Redy w kampanii „Dzieciństwo bez przemocy”, kiedy oświetliliśmy budynek urzędu na czerwono w geście solidarności z ideą bezpiecznego dzieciństwa - wymienia burmistrz Richert. - Wspólnie z mieszkańcami zaczęliśmy też wypracowywać kształt Planu Ogólnego i Miejskiego Planu Adaptacji do Zmian Klimatu - dodaje.

To był też dobry rok dla samych mieszkańców

- Mamy mistrzów Polski, Europy i świata, mamy zdolnych aktorów, pisarzy, fotografów, malarzy, sportowców zawodowych i amatorów, trenerów, pasjonatów ogrodnictwa, historii i kulinariów, kluby, chóry, zespoły teatralne, fundacje, stowarzyszenia, UTW i grupy nieformalne, których dokonania staraliśmy się dostrzegać i doceniać. Duży nacisk położyliśmy na poprawę relacji urzędu z mieszkańcami - podsumowuje.

2024 to też rok jubileuszy: 60-lecia Szkoły Podstawowej nr 2 w Redzie, 20-lecia Uniwersytetu Trzeciego Wieku i 10-lecia Fabryki Kultury. Zmiany nastąpiły nie tylko na stanowiskach burmistrzów i ich zastępców, ale także w redzkim Miejskim Ośrodku Sportu i Rekreacji, którego dyrektorem został Dariusz Rewers.

A co przyniesie 2025 rok?

- Budżet na 2025 rok tworzyliśmy wspólnie z radnymi, którym dziękuję za wszystkie pomysły i wyrozumiałość wobec konieczności wyboru priorytetów i urzędnikami, którym dziękuję za włożenie w jego przygotowanie nie tylko doświadczenia i wiedzy, ale także serca. Efektem jest plan na 181 milionów złotych przy wydatkach 209 mln zł, wolnych środkach 18 mln zł i całkowitej kwocie długu 33,175 mln złotych - mówi burmistrz Mateusz Richert.

Tym, co zwraca uwagę jest rekordowa dla Redy suma wydatków na inwestycje - ponad 37 milionów złotych, czyli o blisko 100% więcej niż w 2024 roku. Wśród inwestycji wymienianych jako najważniejsze znalazły się m.in. budowa żłobka przy ul. Gniewowskiej (z dofinansowaniem 3,5 mln zł z programu MALUCH +) i rozpoczęcie

budowy filii szkoły podstawowej dla klas 1-3 z oddziałami przedszkolnymi w Redzie-Betlejem. Warto zauważyć, że dla władz Redy jednym z priorytetów strategicznych jest szukanie dofinansowań zewnętrznych na inwestycje.

- Nie chcemy po wszystko sięgać do kieszeni naszych mieszkańców. Zamiast zwiększać podatki, szukamy środków zewnętrznych - mówi burmistrz Richert i wymienia: - W tym roku mamy nadzieję dzięki dofinansowaniom z Ministerstwa Sportu i Turystyki wybudować Orlika przy Szkole Podstawowej nr 6 - tu oczekujemy na potwierdzenie dofinansowania z Ministerstwa Sportu i Turystyki w kwocie: 1,608 mln zł, wybudować pełnowymiarowe boisko na terenie MOSiR-u z oświetleniem i szatniami - 2,4 mln zł dofinansowania i z dofinansowaniem 0,144 mln zł dokonać modernizacji boiska wielofunkcyjnego na MOSiR-owskim Orliku.

Przed Redą także zapowiadana budowa zbiorników retencyjnych (mokry i suchy) wraz z terenami rekreacyjnymi w Betlejem.

- Jesteśmy w trakcie projektowania - mówi odpowiedzialna za tę inwestycję zastępca burmistrza Dominika Kudlińska - Warunkiem rozpoczęcia prac jest zakończenie projektu. Tu uzyskane dofinansowanie to: 5,99 mln złotych.

Jeśli tylko znajdzie się źródło dofinansowania unijnego to ruszy także budowa zbiornika retencyjnego przy Obwodowej-Mostowej wraz z ogrodami deszczowymi wzdłuż Obwodowej.

Ponadto nowy budżet zakłada także budowę kolumbarium na cmentarzu komunalnym, przebudowę dawnego budynku komisariatu (Gdańska-Ceynowy) na potrzeby placówki wsparcia dziennego dla dzieci i młodzieży, kontynuację rozbudowy Ochotniczej Straży Pożarnej w Redzie, zakup ciężkiego wozu gaśniczego (pod warunkiem dofinansowania od Państwowej Straży Pożarnej) i dofinansowanie



zakup radiowozu policyjnego. Tym, co z pewnością poprawi jakość życia mieszkańców Redy jest dalsze ulepszenie nawierzchni gminnych dróg. W kolejce do utwardzenia płytami IOMB w 2025 roku są ulice: Prosta, Góreckiego, Tatarakowa (to która ulica i w jakiej długości zostanie wykonana zależy od przetargu). Ponadto: przebudowa ulicy Zbożowej, przebudowa chodnika i miejsc parkingowych przy Przedszkolu nr 2 z doświetleniem, sporządzania projektów technicznych: mostu na rzece Redzie w ulicy Rzeczonej, ulicy Długiej (kontynuacja), alei Lipowej (rozpoczęcie prac), ulicy Pasierba, ulicy Kazimierskiej (od krzyża w stronę łąk), ul. Mostowej (kontynuacja i zakończenie prac) i dalsze nasadzenia drzew. Strategiczną decyzją jest zaplanowane na 2025 rok powołanie do życia małej firmy komunalnej.

- Jestem zadowolony z wizji jaką będziemy realizować w tym roku. Reda przyszłości to miasto będące wynikiem wspólnych rozmów władz, radnych, mieszkańców, gości i urzędników, z których każdy wnosi coś cennego. Tak stworzyliśmy i tak zamierzamy realizować ten budżet - podsumowuje Mateusz Richert.



OD WYJĄTKOWEJ PRACY PLASTYCZNEJ DO WYGRANIA WYCIECZKI

GMINA SZEMUD | Uczennica ze Szkoły Podstawowej z Oddziałami Integracyjnymi w Kielnie wzięła udział w ogólnopolskim konkursie plastycznym. Wyróżnienie w nim zdobyte zagwarantowało organizację wycieczki do wybranego Muzeum Narodowego.



fol. SP w Kielnie

Ogólnopolski konkurs „Spotkania ze sztuką” organizowany przez Fundację PGE wyłonił 150 laureatów spośród 2683. nadesłanych prac plastycznych. W gronie osób wyróżnionych znalazła się uczennica klasy 5 B z SP w Kielnie, Magda Flemming. Tematem pracy piątoklasistki była interpretacja „Błogosławionej Salomei” Stanisława Wyspiańskiego.

Wyróżnienie zdobyte w konkursie to nagroda w postaci sfinansowania wycieczki dla całej klasy do jednego z 5 Muzeów Narodowych objętych mecenatem PGE - już w marcu 5b wyruszy do Warszawy na lekcję muzealną w Muzeum Narodowym w Warszawie.

Konkurs jest objęty patronatem honorowym Ministerstwa Edukacji Narodowej oraz Ministerstwa Kultury i Dziedzictwa Narodowego.

Monika Fischer / SP w Kielnie

Reda wypracowuje rozwiązania klimatyczne z mieszkańcami

REDA | W Miejskiej Bibliotece Publicznej w Redzie odbyło się kolejne spotkanie poświęcone sytuacji miasta w obliczu zmieniającego się klimatu oraz szeroko rozumianemu środowisku. Było to trzecie spotkanie partycypacyjne z mieszkańcami Miasta Redy – spotkanie dyskusyjne – tym razem na temat konkretnych działań adaptacyjnych i wyborze opcji adaptacji.

Gmina Miasto Reda przystąpiła do projektu, którego efektem będzie opracowanie – w sposób partycypacyjny: wspólnie z mieszkańcami – strategicznego dokumentu wyznaczającego kierunki działań samorządu, aby przygotować się i odpowiednio reagować na skutki zmian klimatu. Dokumentem tym jest „Miejski Plan Adaptacji do zmian klimatu dla Gminy Miasto Reda” (MPA Miasta Redy). W ramach opracowania określone zostały potrzeby adaptacyjne Miasta Redy wynikające z diagnozy. Na ich podstawie wizję i cel nadrzędny MPA oraz zaproponowano działania adaptacyjne odpowiadające tym potrzebom. Na poprzednim spotkaniu przedyskutowano je z mieszkańcami, szukając odpowiedzi na pytania: Jakiego działania potrzebne są w dzielnicach i na osiedlach? Jakiego działania powinny znaleźć się w MPA? Jakimi podmiotami mogą włączyć się we wdrażanie MPA?

Warto przypomnieć, że rozmowę na temat MPA Miasta Redy rozpoczęto 15 czerwca 2024r. inaugurując cykl 4 spotkań partycypacyjnych pn. „Wspólnymi siłami w stronę odporności klimatycznej Redy” rozmową o klimacie z wybitnymi naukowcami. 23 września

odbyło się drugie spotkanie dotyczące MPA Miasta Redy poświęcone wynikom diagnozy dla planu – o zagrożeniach klimatycznych Redy oraz podatności miasta na zmiany klimatu. Grudniowe spotkanie było trzecim z cyklu spotkań i jeszcze do 13 stycznia trwają konsultacje w tej sprawie. Zainteresowane osoby mogą składać uwagi i wnioski na piśmie w Biurze Obsługi Klienta lub w Referacie Bezpieczeństwa i Ochrony Środowiska Urzędu Miasta w Redzie, ul. Gdańska 33 (pok. 121, I piętro), ustnie do protokołu lub za pomocą środków komunikacji elektronicznej, bez konieczności opatrywania ich bezpiecznym podpisem elektronicznym, na adres mailowy: referat.zk@reda.pl. Wszystkie dokumenty do pobrania znajdują się na stronie: bip.reda.pl

MPA Redy wykonywane jest w ramach projektu pn. „Opracowanie Miejskiego Planu Adaptacji do zmian klimatu dla Gminy Miasto Reda”, realizowanego z udziałem środków finansowych programu Fundusze Europejskie na Infrastrukturę, Klimat, Środowisko 2021-2027, działanie FENX.02.04 Adaptacja do zmian klimatu, zapobieganie klęskom i katastrofom.



fol. UM Reda

Bezpłatne badania w mammobusie

POWIAT | Bezpłatne badania, prowadzone przez LUX MED Diagnostyka, będą odbywały się w ramach Programu Profilaktyki Raka Piersi finansowanego przez NFZ. Badania można wykonać w dowolnej lokalizacji, niezależnie od miejsca zamieszkania i bez skierowania lekarskiego.



fol. pexels.com

Badanie skierowane jest do kobiet w wieku od 45 do 74 lat:

co 24 miesiące, jeśli nie miały zdiagnozowanej wcześniej złośliwej zmiany nowotworowej w piersi, co 12 miesięcy, jeśli zakończyły leczenie raka piersi i 5-letni proces monitorowania po zakończonym leczeniu,

co 12 miesięcy, jeśli po 5 latach od leczenia chirurgicznego raka piersi pozostają w trakcie uzupełniającej hormonoterapii (HT).

Wyłączone z programu są kobiety objęte „Opieką nad rodzinami wysokiego, dziedzicznie uwarunkowanego ryzyka zachorowania na raka piersi lub raka

jajnika” lub „Kompleksową opieką onkologiczną nad świadczeniobiorcą z nowotworem piersi”. Przy określeniu wieku należy wziąć pod uwagę rok urodzenia.

W Wejherowie mammobus stanie 14 stycznia przy Centrum Handlowym „Kaszuby”, ul. 1 Brygady Pancernej Wojska Polskiego 28.

Mobilna pracownia mammograficzna LUX MED będzie dostępna również w innych miejscowościach: Rumia - 10 stycznia przy Hali Widowiskowo-Sportowej MOSiR, ul. A. Mickiewicza 49,

Reda - 13 stycznia przy przedszkolu, ul. Łąkowa 27. Rejestracja pod nr tel. 22 880 90 80 (*3)

Monika Fischer / UM Wejherowo

NAGRODY DLA SPORTOWCÓW I TRENERÓW

POWIAT | Trwa nabór wniosków o przyznanie nagród dla najlepszych sportowców i trenerów z terenu powiatu wejherowskiego



fol. Starostwo Powiatowe w Wejherowie

Do 31 stycznia br. przyjmowane są wnioski o przyznanie nagród za wysokie wyniki sportowe oraz osiągnięcia w pracy trenerskiej. Wyróżnienia przyznawane są zawodnikom i trenerom z powiatu wejherowskiego, którzy w roku poprzedzającym uzyskali najlepsze wyniki sportowe. Kandydata do nagrody zgłosić może m.in. klub sportowy, właściwy polski związek sportowy lub wojewódzki związek sportowy.

Możliwość przyznania nagrody szczegółowo określa uchwała Rady Powiatu Wejherowskiego z dnia 25 listopada 2011 r. O przyzna-

nie wyróżnienia mogą ubiegać się zawodnicy i trenerzy, którzy w roku poprzedzającym uzyskali wysokie wyniki sportowe w krajowym i międzynarodowym współzawodnictwie sportowym. Nagrody przyznaje Zarząd Powiatu Wejherowskiego po uzyskaniu opinii Komisji Kultury, Sportu i Turystyki.

Wymagane druki dostępne są na stronie internetowej www.powiatwejherowski.pl.

Wszelkie informacje można uzyskać pod numerem telefonu 58 572 94 85. Wnioski należy składać w Starostwie Powiatowym w Wejherowie, ulica 3 Maja 4 w godz. 8.00-15.30.

PIERWSZE TAKIE VOLVO W OSP NADOLE

GMINA GNIEWINO | Do OSP Nadole przyjedzie nowy, ciężki wóz ratowniczo-gaśniczy, zakupiony dzięki pomocy finansowej z Urzędu Gminy Gniewino. Powitanie pojazdu odbędzie się już 17 stycznia.



fol. OSP Nadole / Bocar

Gmina Gniewino podpisała umowę z Przedsiębiorstwem Specjalistycznym Bocar, dotyczącą zakupu ciężkiego pojazdu ratowniczo-gaśniczego dla OSP Nadole. W wyniku przeprowadzonego przetargu firma Bocar zaferowała pojazd marki Volvo FMX 4X4 o mocy silnika 469 KM. Nowy pojazd posiada zbiornik wodny o pojemności 5 tys. litrów oraz wiele innych ciekawych rozwiązań, o których drухowie napiszą więcej, gdy pojazd już znajdzie się w ich remizie. Będzie to pierwszy ciężki samochód w historii jednostki OSP Nadole.

Jak podają strażacy ochotnicy, będzie to pierwszy ciężki pojazd marki Volvo w naszym regionie, działający w OSP. Wcześniej podobne samochody tej marki

trafiły m.in. do jednostek Państwowej Straży Pożarnej w Gdyni i Kartuzach.

Na realizację zadania gmina Gniewino pozyskała dofinansowanie w kwocie ponad 1 260 000 zł. Z Programu wspierania inwestycji jednostek samorządu terytorialnego w związku z realizacją kluczowych inwestycji w zakresie strategicznej infrastruktury energetycznej w województwie Pomorskim.

Oficjalne przywitanie wozu odbędzie się już 17 stycznia przy OSP Nadole od godziny 18:00. Dla wszystkich uczestników przewidziany jest ciepły posiłek. Dokładna godzina przyjazdu będzie podawana na bieżąco na podstawie meldunków z trasy.

Monika Fischer / OSP Nadole

Redakcyjny krok w Nowy Rok

WEJHEROWO | Jako redakcja gwe24.pl weszliśmy w 2025 rok z nowym wydaniem gazety, które rozpoczyna ważne 12 miesięcy dla nas. Będzie to intensywny czas, podczas którego zrealizujemy wiele planów, aby dostarczyć Czytelnikom atrakcyjne treści.



fol. Magdalena Chmielewska

Nieziemni pozostaje główny cel, który przyświeca nam w naszej redakcyjnej działalności, czyli sumienne oraz rzetelne przekazywanie najważniejszych informacji z powiatu wejherowskiego lokalnym mieszkańcom. Zrealizujemy to za pomocą cotygodniowego wydania gazety oraz tekstów na naszej stronie internetowej.

- *Wchodzimy w 2025 rok z nową energią i gotowi na czekające nas wyzwania. Mamy głowy pełne pomysłów na jeszcze atrakcyjniejszą formę przekazywania informacji naszym Czytelnikom. Jesteśmy zadowoleni z tego, co osiągnęliśmy w poprzednim roku, ale to pozostawiamy za sobą. Wraz z noworocznym wydaniem gazety wracamy do pracy nad ciekawymi artykułami i wywiadami z myślą o Czytelnikach, którym z okazji*

rozpoczęcia Nowego Roku życzę wszystkiego najlepszego – mówi Piotr Ruszewski, Prezes Zarządu PR Media Group Sp. z o. o.

Wśród naszych planów są m.in.: większa częstotliwość relacji z poszczególnych wydarzeń na terenie powiatu wejherowskiego. Zamierzamy również zwiększyć liczbę publikowanych wywiadów z ciekawymi osobami, których nie brakuje w powiecie. Nasz grafik już pracuje nad interesującymi oraz sezonowymi dodatkami, które będą pojawiać się w gazecie. Czytelnicy już teraz mogą oczekiwać kolejnych krzyżówek, czy kolorowanek. Ponadto nie zabraknie konkursów, galerii czytelników oraz innych niespodzianek.

Jedno jest pewne, 2025 rok zapowiada się co najmniej tak samo ciekawie, jak poprzedni.

Senior w Internecie – rozmowa o bezpieczeństwie

POWIAT | Urząd Komisji Nadzoru Finansowego we współpracy z Centrum Edukacji dla Uczestników Rynku – CEDUR i Ministerstwem ds. Polityki Senioralnej oraz Komendą Główną Policji zachęca do udziału w spotkaniu online, dotyczącym bezpieczeństwa w Internecie.



fol. pexels.com

Spotkanie online pn. „Bezpieczny senior – jak nie dać się oszukać w Internecie” odbędzie się 21 stycznia w godzinach od 17:00 do 18:45. Celem webinarium jest zwiększenie poziomu świadomości seniorów oraz ich opiekunów odnośnie zagrożeń pojawiających się w cyberprzestrzeni. Rejestracja na webinarium CEDUR odbywa się online, tj. poprzez elektroniczny formularz zgłoszeniowy – na stronie www.knf.gov.pl.

W webinarium można uczestniczyć samodzielnie i grupowo (zgłoszeń mogą dokonywać pracownicy domów seniora, klubów seniora, centrów aktywności seniora, domów pomocy społecznej, placówek spo-

leczno-kulturalnych np. bibliotek, domów kultury, itp.). W przypadku zgłoszeń grupowych wypełniając formularz, należy wskazać przybliżoną liczbę uczestników webinarium.

Potwierdzenia uczestnictwa zostaną przesłane do 20 stycznia 2025 roku. Formularz zgłoszeniowy będzie dostępny do dnia, w którym odbędzie się webinarium. W przypadku zgłoszeń, które wpłyną w dniu webinarium, potwierdzenia uczestnictwa oraz zaproszenia na spotkanie (wraz z linkiem) będą przesyłane na bieżąco. Udział w webinarium jest bezpłatny.

Monika Fischer / UM Reda

gwe24.pl

Skontaktuj się z nami!

REKLAMA!

Danuta Bieszke
tel. 660 731 138
d.bieszke@expressy.pl



NIEODPŁATNA POMOC PRAWNA



NIEODPŁATNE PORADNICTWO OBYWATELSKIE



Dla kogo pomoc?

Dla każdej osoby fizycznej, która złoży oświadczenie, że nie jest w stanie ponieść kosztów odpłatnej pomocy prawnej, w tym prowadzącej jednoosobową działalność gospodarczą pod warunkiem, że w ciągu ostatniego roku nie zatrudniała innych osób.



Nieodpłatna pomoc prawna obejmuje:

- Poinformowanie o obowiązującym stanie prawnym, przysługujących uprawnieniach i obowiązkach
- Wskazanie sposobu rozwiązania dotyczącego problemu prawnego
- Sporządzenie projektu pisma, z wyłączeniem pism procesowych w toczącym się już postępowaniu sądowym
- Sporządzenie projektu pisma o zwolnienie od kosztów sądowych lub o ustanowienie pełnomocnika z urzędu
- Nieodpłatną mediację



Nieodpłatne poradnictwo obywatelskie obejmuje:

- Wsparcie w samodzielnym rozwiązywaniu problemu
- Poinformowanie o uprawnieniach lub obowiązkach
- Opracowanie planu działania i wsparcie w jego realizacji



Osobom ze znaczną niepełnosprawnością ruchową, które nie mogą stawić się w punkcie osobiście, oraz osobom doświadczającym trudności w komunikowaniu się, może być udzielana nieodpłatna pomoc prawna lub świadczone nieodpłatne poradnictwo obywatelskie, także poza punktem albo telefonicznie.



Gdzie uzyskać pomoc?

LP.	ADRES PUNKTU ŚWIADCZENIA	RODZAJ ŚWIADCZENIA	GODZINY PRZYJĘĆ	OBSŁUGA PUNKTU ŚWIADCZENIA NPO/NPP
1.	Powiatowy Zespół Poradni Psychologiczno-Pedagogicznych ul. Ofiar Piaśnicy 22 84-200 Wejherowo	nieodpłatna pomoc prawna	pn. 13:00 - 17:00 wt., czw. 8:30 - 12:30 śr. 15:00 - 19:00 pt. 12:00 - 16:00	Radca prawny
2.	Powiatowy Zespół Poradni Psychologiczno-Pedagogicznych ul. Ofiar Piaśnicy 22 84-200 Wejherowo	nieodpłatne poradnictwo obywatelskie ze specjalizacją mediacja	pn. 7:30 - 11:30 wt., czw. 12:30 - 16:30 śr. 8:00 - 12:00 pt. 8:00 - 12:00	Fundacja INSTYTUT AKTYWIZACJI REGIONÓW ul. Kopernika 20/3 81-424 Gdynia (doradca obywatelski)
3.	Urząd Miasta Redy ul. Gdańska 33 84-240 Reda	nieodpłatna pomoc prawna	pn. 11:30 - 15:30 wt., śr. 7:30 - 11:30 czw. 13:00 - 17:00 pt. 11:15 - 15:15	Adwokat
4.	Urząd Miasta Redy ul. Gdańska 33 84-240 Reda	nieodpłatne poradnictwo obywatelskie	pn. 7:30 - 11:30 wt., śr. 11:30 - 15:30 czw. 9:00 - 13:00 pt. 7:15 - 11:15	Stowarzyszenie OVUM ul. Traugutta 2 84-388 Gdynia (doradca obywatelski)
5.	Klub Integracji Społecznej ul. Sabata 3 84-230 Rumia	nieodpłatna pomoc prawna	pn. 8:00 - 12:00 wt., śr. 12:00 - 16:00 czw., pt. 7:30 - 11:30	Adwokat
6.	Klub Integracji Społecznej ul. Sabata 3 84-230 Rumia	nieodpłatne poradnictwo obywatelskie	pn. 12:00 - 16:00 wt. 7:00 - 11:00 śr. 7:30 - 11:30 czw. 13:30 - 17:30 pt. 11:30 - 15:30	Stowarzyszenie OVUM ul. Traugutta 2 84-388 Gdynia (doradca obywatelski)
7.	Urząd Gminy Choczewo ul. Pierwszych Osadników 17 84-210 Choczewo	nieodpłatna pomoc prawna	wt. 14:00 - 18:00 czw. 14:00 - 18:00	Radca prawny
	Urząd Gminy Łęczycze ul. Długa 53 84-218 Łęczycze		pn. 13:00 - 17:00 śr. 10:00 - 14:00 pt. 8:00 - 12:00	
8.	Gminny Ośrodek Pomocy Społecznej ul. Samorządowa 1 84-217 Szemud	nieodpłatna pomoc prawna	pn. 7:30 - 11:30 śr. 7:30 - 11:30	Stowarzyszenie OVUM ul. Traugutta 2 84-388 Gdynia (Radca prawny)
	Dzienny Dom Pobytu ul. Szkolna 3 84-223 Linia		wt. 7:30 - 11:30 czw. 7:30 - 11:30 pt. 7:30 - 11:30	
9.	Gminny Ośrodek Pomocy Społecznej ul. Pomorska 40/1 84-250 Gniewino	nieodpłatna pomoc prawna	wt. 16:30 - 20:30 śr. 14:00 - 18:00 pt. 14:00 - 18:00	Fundacja INSTYTUT AKTYWIZACJI REGIONÓW ul. Kopernika 20/3 81-424 Gdynia (Radca prawny)
	Urząd Gminy Luzino ul. 10 Marca 11 84-242 Luzino		pn. 12:00 - 16:00 czw. 8:30 - 12:30	

Rejestracja wizyt Nieodpłatnej Pomocy Prawnej i Nieodpłatnego Poradnictwa Obywatelskiego

pod nr tel. **534 672 309** od poniedziałku do piątku w godz. 7:30 - 15:30
oraz pod nr tel. **58 572 95 18** w godz. 16:00 - 20:00.

Aby dowiedzieć się więcej wejdź na www.ms.gov.pl
lub www.powiatwejherowski.pl  /powiatwejherowski

Dalsze ustalenia w sprawie Via Maris

RUMIA | W Urzędzie Miasta Rumia odbyło się robocze spotkanie, dotyczące raportu w sprawie „Paktu Bezpieczeństwa dla Polski – Pomorze Środkowe”. Podczas rozmów zbierano niezbędne informacje i przygotowywano założenia strategiczne projektu.



foto: Starostwo Powiatowe w Wejherowie

W urzędzie zebrał się burmistrzowie, wójtowie i urzędnicy z gmin z terenu powiatu wejherowskiego i powiatu puckiego oraz przedstawiciele Gdyni – czyli samorządów, których będą dotyczyć inwestycje w ramach tzw. „Paktu Bezpieczeństwa dla Polski – Pomorze Środkowe”. Wspomniany pakt to szansa na duże inwestycje w lokalną infrastrukturę, która może w przyszłości mieć kluczowe znaczenie dla obronności kraju i infrastruktury krytycznej. Do tej kategorii można zaliczyć m.in. Port Gdynia czy dębogórską bazę paliw PERN.

Decyzją Ministra Obrony Narodowej został powołany zespół pod przewodnictwem Macieja

Samsonowicza, który pracuje nad raportem wskazującym najpilniejsze potrzeby – w tym braki w infrastrukturze drogowej.

- Zespół, który został powołany przez Ministra Obrony Narodowej, faktycznie działa. 13 grudnia byliśmy na spotkaniu w Warszawie, gdzie prezentowaliśmy przygotowane przez nas materiały. Oprócz naszego województwa temat dotyczy również trzech innych: warmińsko-mazurskiego, zachodniopomorskiego oraz kujawsko-pomorskiego. Województwo pomorskie jest brane pod uwagę jako priorytetowe - mówił podczas spotkania roboczego Michał Paśniczny, burmistrz Rumi.

Głównym tematem spotkania były konkretne przygotowania samorządowców do wspólnej pracy nad raportem. Wytyczne co do wymaganych przez przedstawicieli Ministerstwa Obrony Narodowej informacji przedstawił regionalny pełnomocnik przewodniczącego zespołu ds. Paktu na miasto Gdynia, powiat wejherowski i pucki, Jarosław Podsiadło (pełnomocnik burmistrza Rumi ds. projektów strategicznych). Gminy mają wskazywać m.in. newralgiczne układy drogowe na swoim terenie.

Wśród inwestycji, których potrzebę podkreślają przede wszystkim przedstawiciele Rumi i Gdyni, znajduje się Droga Czerwona oraz Via Maris.

Pierwsza z nich ma być przedłużeniem istniejącej Obwodnicy Trójmiasta, która nie tylko poprowadzi tranzyt prosto do portu w Gdyni, ale da też nową szansę terenom inwestycyjnym na północy Rumi. Via Maris ma z kolei prowadzić na północ, pobudzając też rozwój Redy i gmin położonych w powiecie puckim.

W najbliższych tygodniach przedstawiciele samorządów będą spotykać się ponownie a w miniom zebraniu udział wzięli również Starosta Wejherowski Marcin Kaczmarek i Burmistrz Redy Mateusz Richert.

Monika Fischer / UM Rumia

ŚWIĄTECZNIE W DOMU PRZY UL. DWORCOWEJ

WEJHEROWO | Podopieczni oraz przyjaciele Stowarzyszenia Przyjaciół Rodziny spotkali się w domu Społecznym przy ul. Dworcowej w Wejherowie, gdzie wspólnie ubierano choinkę i śpiewano kolędy.



foto: UM Wejherowo

Organizowane tradycyjnie spotkanie przedświąteczne zgromadziło wielu ludzi o wyjątkowych sercach i wrażliwości na innych - przyjaciół stowarzyszenia. Na ręce Zofii Kusterskiej przewodniczącej Stowarzyszenia Przyjaciół Rodziny Krzysztof Hildebrandt prezydent Wejherowa wspólnie ze swoim zastępcą Arkadiuszem Kraszkiewiczem, złożyli życzenia zdrowych, wesołych i spokojnych Świąt Bożego Narodzenia. Przypomnijmy, że Stowarzyszenie Przyjaciół Rodziny w Wejherowie działa już 32 lata. Jego przewodnicząca Zofia Kusterska nazywana jest przez podopiecznych i wolontariuszy „aniołem”, a prowadzony przez nią Dom przy ul. Dworcowej tętni życiem. Gości w nim to, co jest najpiękniejsze: radość i uśmiech dzieci.

Wejherowskie kolędowanie

WEJHEROWO | W minionym okresie świątecznym Miejski Ośrodek Pomocy Społecznej w Wejherowie, we współpracy ze Spółdzielnią Socjalną Gmin Miast Wejherowo-Reda, „Kompas” zorganizował wejherowskie kolędowanie.



Wśród zaproszonych gości był z - ca prezydenta Wejherowa Arkadiusz Kraszkiewicz oraz Przewodniczący Rady Miasta Paweł Formela. W kolędowaniu wzięli również udział członkowie Uniwersytetu Trzeciego Wieku, a także mieszkańcy. Na scenie wystąpiła schola z parafii pw. Chrystusa Króla i Bł. Alicji Kotowskiej w Wejherowie.

- Nasz klub seniora ¾ tak się rozwija i w związku z tym wymyśliśmy, że spotkamy się w większym gronie i zaśpiewamy kolędy. Jest to okres, bo jest to między Bożym Narodzeniem a Nowym Rokiem i wtedy wszyscy śpiewają kolędy i my też postanowiliśmy pośpiewać - mówi Anna Kosmalska, dyrektor MOPS w Wejherowie.

FESTIWAL PIOSENKI „ŚWIĄTECZNA NUTA”

GMINA WEJHEROWO | Przypominamy, że już dzisiaj odbędzie się Festiwal Piosenki „Świąteczna Nuta,” organizowany przez Bibliotekę i Centrum Kultury Gminy Wejherowo.



foto: BiCK Gminy Wejherowo

Konkurs będzie trwał w godzinach od 10:00 do 18:00 w Bibliotece w Bolszewie. Uczestnicy wykonają zagraniczne i polskie kolędy oraz piosenki świąteczne, prezentowane w kategoriach wiekowych: 7-10 lat, 11-14 lat oraz 15-18 lat.

Uczestnicy, którzy zajmą trzy najwyższe miejsca w każdej kategorii wiekowej, otrzymają statuetki oraz nagrodę rzeczową. Przewidywane jest jedno wyróżnienie. Zdobywcy pierwszych miejsc wystąpią ponownie na uroczystościach 65-lecia Biblioteki w Bolszewie oraz na Gali Czytelnika Roku, które odbędą się 24 stycznia 2025 roku. Więcej szczegółów o konkursie znajduje się na stronie organizatora.

Oddanie rond w Redzie

POWIAT | Powiat Wejherowski oficjalnie oddał do użytku dwa ronda w Redzie na styku ulic Gniewowskiej i Leśnej oraz Gniewowskiej, Konopnickiej i Kamiennej. Inwestycja została dofinansowana ze środków zewnętrznych.

Zakończyła się rozbudowa dróg powiatowych w Redzie. W ramach zadania powstały dwa nowe skrzyżowania o ruchu okrężnym, które ułatwią włączanie się do ruchu.

- Inwestycja została zrealizowana w celu poprawy przepustowości ruchu oraz zwiększenia bezpieczeństwa kierowców i pieszych w rejonie obu skrzyżowań - mówi Starosta Wejherowski Marcin Kaczmarek.

Zakres prac objął m.in. wykonanie nowej nawierzchni z podbudową drogową, budowę łącznika między rondami z wyspą w krawężniku, wykonanie zjazdów, chodników i ścieżki pieszo-rowerowej, a także budowę oświetlenia drogowego i kanalizacji deszczowej.

Łączny koszt inwestycji to 4,8 mln zł, w tym ponad 1,6 mln zł stanowi dofinansowanie z Rządowego Funduszu Rozwoju Dróg. Pozostała część została sfinansowana z budżetu Powiatu Wejherowskiego i Miasta Reda.



foto: Starostwo Powiatowe w Wejherowie

Zimowe aktywności w Redzie

REDA | Przerwa świąteczno-noworoczna pokazała, że zima i śnieg nie przeszkadzają Redzianom w aktywności fizycznej i dbaniu o dobrą kondycję. Można było o każdej porze dnia spotkać dzieci, młodzież i dorosłych zjeżdżających na sankach, ślizgających się na łyżwach pod dachem lodowiska, grających w piłkę, trenujących na zewnętrznej siłowni czy biegających.



Stadion MOSiR w Redzie daje możliwość rozwoju sportowego wielu grupom aktywnych osób. Biegacze mogą tu przeprowadzić wszechstronny i profesjonalny trening na pełnowymiarowej bieżni lekkoatletycznej. Można również skorzystać z płotków, które są ogólnie dostępne. Dają one sposobność wykonania ćwiczeń plyometrycznych i rozwoju siły eksplozywnej. Elementy te są niezwykle istotne w solidnym przygotowaniu do sezonu startowego. Warto również zaznaczyć, że redzki obiekt MOSiR widnieje w ogólnopolskiej bazie Stadiony Przyjazne Biegaczom.

W sezonie zimowym płyta bieżni jest regularnie odśnieżana na dwóch torach, co pozwala na komfortowe bieganie, jak też maszerowanie nawet w trudnych warunkach pogodowych. Dzięki temu biegacze mogą kontynuować swoje treningi przez cały rok, niezależnie od opadów śniegu. Dodatkowym udogodnieniem jest możliwość włączenia oświetlenia po zmroku, co znacząco zwiększa bezpieczeństwo i komfort korzystania z bieżni w godzinach wieczornych.

Dobrze przygotowana nawierzchnia oraz otoczenie stadionu sprzyjają zarówno rekreacyjnym biegaczom, jak i osobom trenującym bardziej intensywnie. To miejsce, gdzie można pracować nad formą w spokojnej, sportowej atmosferze. Stadion MOSiR w Redzie to idealne rozwiązanie dla każdego, kto ceni sobie wygodę, bezpieczeństwo i dobre warunki treningowe.

- Przypominamy, że w ramach funkcjonowania lodowiska dzieci i młodzież mogą doszkalać swoje umiejętności jazdy na łyżwach pod okiem instruktorki - informuje dyrektor MOSiR Dariusz Rewers. - W trakcie zajęć uczestnicy biorą udział w różnych zabawach na lodzie oraz grach zespołowych.

Zajęcia są bezpłatne i odbywają się we wtorki dla dzieci w wieku 6-9 lat, a w czwartki dla dzieci od 10 lat i starszych. Lekcje zaczynają się o godzinie 15:00 i trwają 50 minut, przy czym na zajęciach obowiązuje limit 25 osób, więc należy zapisywać się na nie bezpośrednio u instruktorki pod nr tel. 882-019-579.



POSTĘPY NA BUDOWIE HAL W GMINIE SZEMUD

GMINA SZEMUD | W Gminie Szemud widać już znaczne postępy na budowach hal sportowych przy szkołach. Realizacja tych inwestycji była możliwa dzięki wsparciu z rządowego programu Olimpia.



foto: UG Szemud

Równoległe trwają prace budowlane nowych obiektów sportowych w Szkole Podstawowej w Łebieńskiej Hucie, Zespole Szkolno-Przedszkolnym w Koleczkowie, Zespole Szkolno-Przedszkolnym w Szemudzie oraz Szkole Podstawowej w Jeleńskiej Hucie. Do końca 2025 roku mają powstać wszystkie cztery obiekty. - Mammy w planach również budowę boiska wielofunkcyjnego z zadaniem w Szkole Podstawowej im. Róży Zamoyskiej w Częstkwie. Środki w budżecie zostały zabezpieczone przez radnych. Teraz staramy się o wsparcie i dokumentację - zapowiada Urząd Gminy Szemud. - Informowaliśmy, że umowy z wykonawcami zostały podpisane w Centrum Samorządowym w Szemudzie pod koniec października. Po wykonaniu tych inwestycji będziemy mieć nową jakość dla rozwoju sportu na terenie naszej gminy. Zdobyte dofinansowania na te zadania to efekt wielu starań na szczeblu ogólnopolskim. Wykorzystujemy szansę na którą czekaliśmy wiele lat. Cały proces był złożony i wiązał się także z zabieganiem o zwiększenie dofinansowania z Ministerstwa Sportu i Turystyki - dodaje.

Wójt Gminy Szemud Ryszard Kalkowski kilkakrotnie spotykał się w Warszawie z ministrami, aby ulepszyć formę tego ważnego projektu. Od otrzymania prawie 13 mln zł na budowę 6

hal przyszkolnych z programu Olimpia, Urząd Gminy Szemud był cały czas w kontakcie z ministerstwem.

- Wskazaliśmy, że trzeba zmienić wymogi techniczne oraz w dobie podwyżek zwiększyć dofinansowania, które oscylowały w kwocie 2 mln zł na 1 halę sportową. Nasze głosy zostały wysłuchane, a program Olimpia został zmniejszony w ubiegłym roku. Kwota dofinansowania na jedną halę została zwiększona do 8 mln zł - relacjonuje Wójt Gminy Szemud.

Boiska wielofunkcyjne z zadaniem w Koleczkowie, Łebieńskiej Hucie, Jeleńskiej Hucie oraz Szemudzie będą miały całe zaplecze z trybunami, a także zostaną wyposażone w wirtualną strzelnicę. Umowy na wykonanie tych obiektów opiewają na łączną kwotę ponad 16 mln 800 tysięcy złotych.

- Wnioskowaliśmy o maksymalne zwiększenie dofinansowań w Ministerstwie Sportu i Turystyki do 70% wartości projektów. Miło nam przekazać, że ministerstwo przychyliło się pozytywnie do naszego wniosku. Teraz łączna kwota wsparcia z ministerstwa wyniesie blisko 12 mln zł na budowę 4 obiektów sportowych w Szemudzie, Łebieńskiej Hucie, Jeleńskiej Hucie oraz Koleczkowie - podsumowuje Urząd Gminy.

Monika Fischer/UG Szemud

Zimowe widoki

POWIAT | Na kilka dni do powiatu wejherowskiego zawitał śnieg. Była to nie lada gratka dla dzieci, by pójść pojeździć na sankach, ale i też dla pasjonatów zimowej fotografii. Nasi czytelnicy nie zawiedli oraz uraczyli pięknymi zdjęciami.



Pani Monika



Pani Roma



Pan Dariusz



Pan Witold



Pan Michał



Pani Malwina



Pani Justyna



Pani Agnieszka



Pani Danuta

Początek sezonu koncertowego w Fabryce Kultury

REDA | Wieczorem, pierwszej niedzieli Nowego Roku w Fabryce Kultury zainaugurowano tegoroczny sezon koncertowy. A ten zapowiada się bardzo ciekawie, ze zróżnicowaną ofertą, w której fani każdego gatunku znajdą coś dla siebie.



Muzyka Koncertu Zimowego nawiązywała do trwającego sezonu świątecznego. Brian Fentress, doktorant w dziedzinie dyrygentury artystycznej Akademii Muzycznej im. Stanisława Moniuszki w Gdańsku, po dwóch dniach warsztatów i prób poprowadził zespoły z Redy La Via Voice oraz Norda Kids, na co dzień ćwiczące pod kierunkiem Weroniki Korthals. Zespołom towarzyszyli muzycy: Mirosław Hałenda (instrumenty klawiszowe), Marcin Ciesielski (perkusja), Mateusza Otczyk (gitary), Darek Śleszyński (bas), Maksymilian Selina (saksofon). Był to energetyczny koncert, gorąco przyjęty przez licznie przybyłą publiczność. Wygląda na to, że to nie jedyne wydarzenie muzyczne tego sezonu, które będzie cieszyć się takim zainteresowaniem.

Przed nami w styczniu i lutym zróżnicowany repertuar, w którym każdy znajdzie coś dla siebie.

24 stycznia usłyszymy najpopularniejsze utwory z bajek produkcji Walta Disney'a w wyjątkowych aranżacjach na głos, piano i kwartet smyczkowy. Na scenie wystąpią: Sylwia Banasik-Smulska, Golden Gate String Quartet oraz Adam Pietrzak. W ten magiczny wieczór w Fabryce Kultury przy ul. Łąkowej zabrzmiały najpiękniejsze piosenki z kultowych filmów animowanych, które na stałe wpisały się w historię muzyki filmowej. Dwa dni później 26 stycznia, razem z całą Polską, Reda zagra dla onkologii i hematologii dziecięcej w ramach Wielkiej Orkiestry Świątecznej Pomocy. Motywem przewodnim 33. Finału WOŚP jest bezpieczeństwo i zdrowie dzieci.

Ostatni piątek stycznia to już koncert z polskimi piosenkami lat 70-tych w wykonaniu zespołu Bel Canto z Łeby. „Parostatek”, „Tyle słońca w całym mieście”, „W siną dal” czy „Chodź, pomaluj mój

świat” to tylko niektóre tytuły, które usłyszysz rzadka publiczność.

A w lutym dla słuchaczy przygotowano niesamowity, walentynkowy weekend: 14 lutego „Miłość Ci wszystko wybaczy” czyli projekt z pięknymi polskimi piosenkami o miłości, w którym występuje grupa zaprzyjaźnionych, znakomitych wokalistów, nie bojących się sięgać po rozmaite stylistyki. Na scenie pojawią się: Kinga Prus, Natalia Muianga, Krzysztof Majda, Łukasz Reks, Krystyna Stańko i gość specjalny Mariusz Lubomski. Wokalistom towarzyszyć będą świetni instrumentalniści: autor aranżacji Ariel Suchowiecki na instrumentach klawiszowych, Michał Wierzbica-Sajdowski na gitarze, Paul Rutschka na basie i Mikołaj Stańko na perkusji.

Dla odmiany dzień później coś wyciszającego

i nietuzinkowa „Kąpiel w dźwiękach – koncert relaksacyjny” z wykorzystaniem gongów, mis, dzwonek oraz innych instrumentów archaicznych. Koncert, który relaksuje, łagodzi stres, usuwa blokady energetyczne, poprawia krążenie, wzmacnia system immunologiczny, a w efekcie poprawia samopoczucie. Podsumowaniem tego weekendu będzie coś dla fanów niepokornych tekstów i dźwięków. 16 lutego bez zgiełku wzmacniaczy ze skokami nastroju, bez wściekłego jazgotu gitar, ale za to z niepowtarzalnym klimatem Big Cyc zaprezentuje nowe oblicze. W 35. rocznicę wydania pierwszej płyty zespołu formacja rusza w akustyczną trasę.

Bilety, wejściówki i bieżące informacje o wydarzeniach koncertowych w redzkiej Fabryce Kultury na stronie: www.fabrykakultury.pl



foto: UM Reda

MIEJSCE PRZYJAZNE MŁODZIEŻY

RUMIA | Oficjalnie otwarte w Stacji Kultura strefe dla młodzieży. Powstanie jej było możliwe dzięki wygraniu projektu w Budżecie Obywatelskim.

W nowo powstałej strefie dla młodzieży znajdują się wygodne pufy oraz siedziska a regały wypełnione są komiksami, książkami oraz gramami planszowymi. Głównymi założeniami projektu jest stworzenie przestrzeni dla młodzieży, gdzie będzie można zrelaksować się oraz przeczytać interesującą literaturę, zagrać w gry, czy po prostu spotkać się, by porozmawiać.

– Założenia projektu były takie, żeby stworzyć w Stacji Kultura przestrzeń wypoczynku, my ją nazywamy miękka, w której będzie można usiąść i zapoznać się z literaturą. W ten sposób chcieliśmy bardziej zadbać o dzieci oraz młodzież, ponieważ to właśnie te dwie grupy wiekowe przez ostatni rok bardzo często u nas przebywają. Dzieje się tak przede wszystkim dlatego, że wspomagamy szkołę, naszego rum-

skiego Hipolita. Od teraz mamy przestrzeń, z której między innymi ci młodzi ludzie mogą swobodnie korzystać – podkreśla Dariusz Rybacki, dyrektor Miejskiej Biblioteki Publicznej w Rumii. – To jednak nie wszystko, ponieważ realizując ten projekt, stwierdziliśmy, że optymalnie dla funkcjonowania Stacji Kultura będzie wydzielone tak naprawdę trzech miejsc. Mamy więc młodzieżową strefę na antresoli, zgodnie z projektem obywatelskim usprawniliśmy przestrzeń dziecięcą, a do tego zorganizowaliśmy pokój cichej pracy, w pomieszczeniu dobudowanym do sali konferencyjnej, gdzie można się niejako odseparować – dodaje.

Dyrektor jednostki podkreśla, że to dopiero początek zmodernizowanej Stacji Kultura. W kolejnych miesiącach zakupiona zostanie wykładzina. W po-

blizu siedziby miejskiej biblioteki planowane jest również rozmieszczenie znaków informujących o możliwościach spędzenia czasu w nowych przestrzeniach.

– Robimy to, bo biblioteka to żywy twór. Miejsce, które powinno nieustannie się rozwijać. Projektujemy te przestrzenie z myślą o czytelnikach, a wszystko, co zrobiliśmy, zostało skonsultowane z Janem Sikorą, projektantem Stacji Kultura, tak aby nie zaburzać pierwotnego pomysłu, który miał na ten obiekt – podsumowuje Dariusz Rybacki.

O oprawę muzyczną oficjalnego otwarcia „poczekalni z atrakcjami” zadbał zespół SZPiLKI (Ewelina Jurczak i Hubert Baumann), prezentując świątecznie-noworoczny repertuar.

Monika Fischer / UM Rumia



foto: UM Rumia



**Nekrologi
i
kondolencje**




**Zamów!
660 731 138
d.bieszke@expressy.pl**



OGŁOSZENIE 5/2025/PR-Media-Group/DB

*„Umarłych wieczność dotąd trwa, dokąd pamięcią im się płaci....”
Wisława Szymborska*

Z głębokim żalem oraz smutkiem
przyjeliśmy wiadomość o śmierci



Ś.P.

ANDRZEJA KOTŁOWSKIEGO
przedsiębiorcy, społecznika, właściciela lokalu „Tawerna” w Wejherowie

Odszedł od nas człowiek o wielkim sercu, pełen wrażliwości i życzliwości,
aktywny wejherowianin otwarty na potrzeby innych,
zaangażowany w lokalną działalność społeczną.

Pograżonej w żałobie Rodzinie, Przyjaciołom
i wszystkim, którzy opłakują śmierć Śp. Andrzeja Kotłowskiego
składamy najszczerze wyrazy współczucia.

Bogusław Suwara
Sekretarz Miasta Wejherowa

Krzysztof Hildebrandt
Prezydent Miasta Wejherowa
wraz ze współpracownikami

OGŁOSZENIE 4/2025/PR-Media-Group/DB


*„Nie umiera ten, kto trwa w pamięci żywych”
Ks. J. Twardowski*

Pani

ALICJI WĄTKA
wieloletniej pracownicy Urzędu Miejskiego w Wejherowie

wyrazy głębokiego współczucia i słowa wsparcia,
które choć na chwilę niech dają ukojenie
w trudnych dniach po śmierci

MATKI



składa

Krzysztof Hildebrandt
Prezydent Miasta Wejherowa
wraz ze współpracownikami

OGŁOSZENIE 3/2025/PR-Media-Group/DB

*„Można odejść na zawsze, by stale być blisko”
Ks. J. Twardowski*

Pani

**MAŁGORZACIE
WOŹNIAK**
Dyrektorowi PZKS w Wejherowie

najszczerze wyrazy współczucia i żalu
z powodu śmierci

OJCA

składają:

**Przewodniczący Rady
Powiatu Wejherowskiego
Krzysztof Bober
wraz z Radnymi**

**Starosta Wejherowski
Marcin Kaczmarek
wraz z Zarządem Powiatu
i współpracownikami**

WEJHEROWSKA POŁOŻNA JEDNĄ Z NAJLEPSZYCH W POLSCE

POWIAT | Szpital Specjalistyczny im. F. Ceynowy w Wejherowie poinformował o wyjątkowym osiągnięciu położnej w ogólnopolskim konkursie. Wydarzenie to wyróżniło 10 najlepszych Pań w swoim fachu.



fot. Szpital Wejherowo FB

Pani Estera Chejda, położna z Oddziału Położnictwa i Ginekologii ze Szpitala Specjalistycznego im. F. Ceynowy w Wejherowie została finalistką prestiżowego konkursu „Położna Roku 2024”. Wydarzenie to organizowane jest przez Naczelną Radę Pielęgniarek i Położnych oraz Polskie Stowarzyszenie Położnych, będąc jednym z najważniejszych w środowisku pielęgniarek położnych. Tegoroczna edycja zgromadziła aż 167 uczestniczek z całego kraju. Pani Estera wyróżniła się w wymagającym teście wiedzy, który wyłonił dziesięć najlepszych położnych w Polsce.

Finały konkursu zostały przeprowadzone w formule znanej nam z programu „Jeden z dziesięciu”, gdzie w szrankach stanęło 10 pań. Tym razem nie udało się sięgnąć miejsca na podium, Pani Estera podkreśla, że udział w konkursie był dla niej wyjątkowym doświadczeniem – szansą na rozwój, zdobycie nowych umiejętności i poznanie wspaniałych koleżanek z branży.

Monika Fischer/ Naczelna Izba Pielęgniarek i Położnych

Koncert Bożonarodzeniowy w Filharmonii Kaszubskiej

WEJHEROWO | Elbląska Orkiestra Kameralna pod batutą młodego dyrygenta Radosława Dro-
nia wystąpiła w niedzielnym przedświątecznym Koncercie Bożonarodzeniowym w Filharmonii Kaszubskiej z programem „Idą, idą święta”, podczas którego wokalistka Aurelia Luśnia zaśpiewała najpiękniejsze kolędy i piosenki świąteczne.

W swoim tradycyjnym wystąpieniu poprzedzającym koncert prezydent Wejherowa Krzysztof Hildebrandt powiedział, że to wyjątkowa okazja przed świętami Bożego Narodzenia, aby zanurzyć się w dźwiękach, które poruszają serce i inspirują duszę.

Niezwykle ważnym ogniwem koncertu były zabawne komentarze gitarzysty, kompozytora piosenek i aranżera zespołu Pawła Stankiewicza, który w kilku słowach potrafił stworzyć serdeczną atmosferę między orkiestrą a publicznością. Dzięki temu od samego początku publiczność włączała się we wspólne śpiewanie kolęd i żywo reagowała na dźwięki oraz słowa płynące ze sceny. Muzyk zaprezentował też ciekawie brzmiącą grę na ukulele i mandolinie. Dodajmy, że orkiestrze kameralnej towarzyszyli również Piotr Banaszek – klawiszowiec i gitarzysta basowy Kornel Jasiński.

Elbląska Orkiestra Kameralna to prawdziwa wizytówka kulturalna Elbląga i muzyczna perła o międzynarodowej renomie, o czym na żywo mogła przekonać się wejherowska publiczność. EOK od 2007



fot. UM Wejherowo

roku tworzy wyjątkową muzyczną historię miasta, nieustannie dążąc do popularyzacji muzyki klasycznej na najwyższym poziomie. Orkiestra aktywnie promuje polską

muzykę za granicą, biorąc udział w licznych projektach artystycznych, które mają na celu promocję twórczości rodzimych kompozytorów.

Obowiązkowy czujnik czadu

POWIAT | W okresie grzewczym dość często słyszymy o osobach trafiających do szpitala z powodu zatrucia czadem. By temu skutecznie zapobiec, należy zainstalować w domu czujnik, wykrywający ten gaz. Od teraz nakazują to przepisy.



fot. pikabay.com

Czujniki gazu oraz dymu to proste, ale niezwykle skuteczne urządzenia, które mogą uratować życie, ostrzegając przed:

- niebezpiecznym wyciekami gazu, który może prowadzić do zatrucia czy nawet wybuchu,
- obecnością czadu (tlenku węgla), który jest bezwonny, bezbarwny i niezwykle groźny,
- zagrożeniem pożarowym, wykrywając dym już we wczesnym etapie jego powstawania.

Ważne jest, aby oprócz instalacji czujników zadbać o:

- regularne przeglądy piecyków gazowych i innych urządzeń grzewczych,
- drożność przewodów wentylacyjnych – zatkane lub uszkodzone przewody mogą prowadzić do tragedii,
- stały dostęp powietrza – nigdy nie zakrywaj kratki wentylacyjnych,
- pamiętaj: sprawny system wentylacyjny to Twój sprzymierzeniec w zapobieganiu tragediom.

Monika Fischer / KPP Wejherowo

RADNI GMINY LUZINO ZAAKCEPTOWALI PETYCJE MIESZKAŃCÓW

GMINA LUZINO | Komisja Skarg, Wniosków i Petycji Gminy Luzino na niedawnym posiedzeniu pochyliła się nad petycją grupy mieszkańców dotyczącej inwestycji drogowych. Rozpatrzone pozytywnie pismo zostanie uwzględnione w przyszłych pracach budowlanych.



fot. UG Luzino

Komisja na spotkaniu, w dniu 8 stycznia, zajmowała się petycją grupy osób - mieszkańców ul. Tartacznej, która wpłynęła do Rady Gminy Luzino w dniu 15 listopada 2024 r., a dotyczyła uwzględnienia w najbliższych planach inwestycyjnych prac drogowych na ul. Tartacznej, tj. budowy chodnika, zamontowania odpowiedniego oznakowania, usytuowania przejść dla pieszych oraz naprawy płyt JOMB. Komisja zapoznała się z treścią petycji i ustaliła, że w/w petycja złożona przez grupę osób spełnia wymogi składania takowego pisma.

Natomiast co do treści petycji, komisja ustaliła, że:

- w zakresie zamontowania odpowiedniego oznakowania, usytuowania przejść dla pieszych oraz naprawy płyt JOMB: skierować sprawę do Wójta Gminy Luzino, jako do

organu właściwego w zakresie bieżącego utrzymania dróg gminnych. Ponadto Komisja postuluje, aby na posiedzeniu Komisji Gospodarczej, Rolnictwa i Ochrony Środowiska ująć sprawę dotyczące organizacji ruchu na terenie Gminy Luzino celem wypracowania stanowiska w zakresie wprowadzenia zmian dotyczących bezpieczeństwa drogowego;

- w celu zapewnienia bezpieczeństwa zasadnym jest przyjęcie przez Radę Gminy Luzino do realizacji zadanie inwestycyjne w zakresie budowy chodnika przy ul. Tartacznej w Luzinie wraz z wykonaniem wyniesionych przejść dla pieszych oraz z ich doświetleniem na skrzyżowaniu ulic Tartacznej z Mickiewicza oraz z ul. Polną i Obrońców Westerplatte.

Kolejne zatrzymania nietrzeźwych kierowców

POWIAT | W ciągu minionego weekendu policjanci prowadzili intensywne kontrole trzeźwości na drogach powiatu. Ich skutkiem jest zatrzymanie kilku osób, które nie powinny znajdować się za kierownicą.



fol. KPP Wejherowo

Podczas minionego weekendu zatrzymano nie tylko rowerzystów kierujących pod wpływem alkoholu ale także nietrzeźwych kierowców samochodów. 3 stycznia w Redzie policjanci zatrzymali do kontroli drogowej kierowcę Toyoty. Okazało się, że 53-letni mężczyzna prowadził pojazd mając ponad 0,5 promila alkoholu w organizmie. Ustalono również, że mężczyzna posiada sądowy zakaz kierowania pojazdami mechanicznymi, obowiązujący przez 24 miesiące. Kierowca ponownie odpowie za swoje czyny przed sądem.

Następnego dnia w Rumi funkcjonariusze zatrzymali 42-letniego rowerzystę, który miał ponad 0,5 promila alkoholu w organizmie. Za to wykroczenie został ukarany mandatem w wysokości 2500 zł. Tego samego dnia w Redzie, przed godziną 23:00, patrol zatrzymał 24-letniego rowerzystę znajdującego się w stanie po spożyciu alkoholu. Nałożono na

niego mandat w wysokości 1000 zł.

5 stycznia w miejscowości Linia policjanci zatrzymali do kontroli kierującą Oplem corsą 33-letnią kobietę. Badanie alko-testem wykazało, że miała ona ponad 2 promile alkoholu w organizmie. Mundurowi zatrzymali jej prawo jazdy, a sprawa została skierowana do sądu. Kilka godzin później, w miejscowości Kierzkowo policjanci zatrzymali 38-letniego rowerzystę. On również prowadził pojazd pod wpływem alkoholu i został ukarany mandatem w wysokości 1000 zł.

Nietrzeźwi kierowcy samochodów muszą się liczyć z poważnymi konsekwencjami, które grożą za to przestępstwo, gdyż jest ono zagrożone karą do 3 lat pozbawienia wolności oraz sądowym zakazem kierowania wszelkimi pojazdami mechanicznymi. Policjanci zatrzymali nietrzeźwym kierowcom prawo jazdy.

Monika Fischer / KPP Wejherowo

Kierowca bez uprawnień śmiertelnie potrafił pieszego

GNIEWINO | Policjanci ustalili, iż nietrzeźwy kierowca bez uprawnień, potrafił pieszego mężczyznę. Na miejsce wezwano śmigłowiec ratowniczy.



fol. KPP Wejherowo, OSP Gniewino

Przy ul. Słonecznej, doszło do potracenia pieszego. Miejsce wypadku zostało zabezpieczone przez policjantów i strażaków z OSP Gniewino. W wyniku zdarzenia pieszy doznał poważnych obrażeń ciała i został przetransportowany śmigłowcem do szpitala, gdzie w nocy zmarł. Policjanci ustalili, że 37-letni

kierowca samochodu był nietrzeźwy – badanie alkomatem wykazało około pół promila w organizmie. Ponadto mężczyzna nie posiadał uprawnień do kierowania pojazdami. Został zatrzymany i przewieziony do komisariatu w Wejherowie.

Monika Fischer / KPP Wejherowo

PIJANY KIEROWCA JECHAŁ PRZEZ JELEŃSKĄ HUTĘ

GMINA SZEMUD | Funkcjonariusze zatrzymali w Jeleńskiej Hucie pijanego kierowcę, któremu odebrali prawo jazdy. Za przestępstwo kierowania samochodem w stanie nietrzeźwości grozi kara pozbawienia wolności do 3 lat oraz sądowy zakaz kierowania wszelkimi pojazdami mechanicznymi.



fol. KPP Wejherowo / archiwum

We wtorek policjanci wejherowskiej drogowki na terenie Jeleńskiej Huty zatrzymali 34-letniego kierowcę Hondy. Przeprowadzone na miejscu badanie alkomatem potwierdziło przypuszczenia – kierujący znajdował

się w stanie nietrzeźwości. W związku z tym funkcjonariusze zatrzymali jego prawo jazdy i sporządzili dokumentację, która zostanie przekazana do sądu.

Policjanci apelują do wszystkich kierowców o rozwagę i odpowiedzialność. Jazda pod wpływem alkoholu jest jednym z najczęstszych powodów tragicznych wypadków na drogach. Alkohol obniża zdolność koncentracji, wydłuża czas reakcji i prowadzi do błędnych decyzji za kierownicą. Każdy, kto wsiada do pojazdu po spożyciu alkoholu, stwarza zagrożenie nie tylko dla siebie, ale i dla innych uczestników ruchu.

Monika Fischer / KPP Wejherowo

Potracono pieszego

GOŚCICINO | W godzinach porannych, we wtorek, doszło do potracenia pieszego. Jedna osoba trafiła do szpitala.



fol. KPP Wejherowo

Według policyjnych ustaleń, kierująca toyotą 54-letnia kobieta, jadąc w kierunku Łęborka, potrafiła 65-letniego mężczyznę, który najprawdopodobniej przechodził przez przejście dla pieszych. W wyniku zdarzenia pieszy doznał obrażeń i został przetransportowany do szpitala.

Przeprowadzone badania alko-testem wykazały, że zarówno kierowca, jak i pieszy byli trzeźwi. Policjanci wykonali oględziny miejsca wypadku. Teraz sprawą zajmą

się śledczy, którzy dokładnie wyjaśnią wszelkie okoliczności wypadku.

- Apelujemy do wszystkich uczestników ruchu drogowego o zachowanie szczególnej ostrożności, zwłaszcza w rejonie przejść dla pieszych. Pamiętajmy, że bezpieczeństwo na drodze zależy od nas wszystkich - przypominają policjanci z wejherowskiej komendy.

Monika Fischer / KPP Wejherowo

BYŁEŚ ŚWIADKIEM WYPADKU?

WYŚLIJ NAM ZDJĘCIE!

FB/gwe24

redakcja@expressy.pl

ZAINTERESOWANY BANEREM W ATRAKCYJNEJ CENIE? ZADZWOŃ LUB NAPISZ!



Danuta Bieszke
d.bieszke@expressy.pl
tel. 660 731 138

gwe24.pl

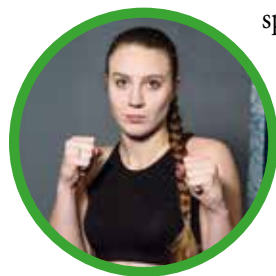
Noworoczne cele sportowców

SPORT | Początek roku jest czasem, kiedy wiele osób stawia sobie postanowienia, które zamierzają zrealizować w ciągu najbliższych 12 miesięcy. Do tej grupy należą m.in.: sportowcy z powiatu wejherowskiego.

Dla jednych najważniejsze jest osiągnięcie coraz lepszych wyników sportowych, ale równie ważne jest dbanie o zdrowie, które jest niezbędne do realizacji celów. Ze względu na początek nowego roku kalendarzowego zapytaliśmy kilkoro sportowców z powiatu wejherowskiego o ich postanowienia noworoczne.



- W 2025 roku chciałabym zachęcić jak najwięcej osób do aktywności fizycznej. Zamierzam zarazić dzieci i młodzież pasją do lekkiej atletyki oraz spełniać się jako trener. Moim celem jest nie tylko promowanie zdrowego stylu życia, ale też motywowanie do spełniania marzeń oraz stworzenie atmosfery wsparcia i radości, która pozwoli każdemu na odnalezienie swojej drogi – Patrycja Gajewska, lekkoatletka.



- W Nowym Roku moim największym postanowieniem sportowym jest opracowanie nowej strategii na poprawę konkretnego elementu walki (np. praca nóg, uniki, kopnięcia). Zamierzam też wprowadzić bardziej dopasowany plan regeneracji. Natomiast w życiu prywatnym chcę w tym roku więcej czasu spędzać z przyjaciółmi i rodziną, w tym również zamierzam więcej podróżować oraz poznawać zakątki naszego pięknego kraju – Paulina Stenka-Formela, kickboxerka, KTS-K GOSRiT Luzino.



- Moim noworocznym postanowieniem jest, jak na ten moment zaliczenie sesji i zdanie semestru na studiach. Jeśli chodzi o kwestie sportowe, to później planuję wystartować w mistrzostwach Polski i znaleźć się w kadrze narodowej seniorów – Żaneta Stenka, kickboxerka, KTS-K GOSRiT Luzino.



- Moim celem na Nowy Rok 2025 jest przede wszystkim samorozwój zarówno w sporcie jak i w życiu zawodowym. Chciałbym w Nowym Roku "wpuścić" jak najmniej bramek i w jak najlepszy sposób pomagać drużynie w odnoszeniu kolejnych zwycięstw. Dlatego moim postanowieniem na 2025 rok jest niewątpliwie gra na przysłowiowe "0" z tyłu – Karol Kreft, Tytani Wejherowo.



- Moim noworocznym postanowieniem jest dalszy rozwój sportowy, który doprowadzi mnie do jeszcze lepszych wyników sportowych. Choć przy tym dążeniu do coraz większych sukcesów nie mogę zapomnieć o najbliższych, czy dbaniu o zdrowie – Rafał Sojca, strongman, Wejherowski Klub Kultury i Sportów Siłowych "Apollo".

fot. materiały prywatne

Udany rok AP Cassubian

PIŁKA NOŻNA | Ostatnie 12 miesięcy obfitowały w sukcesy, wyzwania oraz niezapomniane chwile dla młodych piłkarzy z Akademii Piłkarskiej Cassubian.



Każda kategoria wiekowa miała okazję uczestniczyć w licznych turniejach, ligach oraz sparingach, osiągając znaczny postęp w rozwoju umiejętności. Drużyny juniorskie w 2024 roku rozwinęły się w imponującym tempie. Zawodnicy roczników 2011-2017 zmagali się na poziomie ligowym, biorąc udział w rozgrywkach krajowych i międzynarodowych.

Szczególnym wyróżnieniem były występy drużyn w turniejach w Gnieźnie, Ustroniu Morskim i Mrągowie, które były okazją do zdobycia cennego doświadczenia na poziomie ogólnopolskim. Zawodnicy nie tylko poprawili umiejętności techniczne, ale także rozwinęli ducha zespołowego oraz współpracy. Dodatkowo, drużyny juniorów rozegrały liczne mecze sparingowe, które przygotowały ich do rywalizacji na wyższym poziomie.

Zadowoleni seniorzy

Drużyna seniorska AP Cassubian zakończyła ostatni rok na trzecim miejscu w tabeli, tracąc zaledwie 6 punktów do lidera. To już drugi rok z rzędu, kiedy drużyna znajduje się w czołówce, walcząc o awans do A Klasy. Na szczególne

wyróżnienie zasługują Mateusz Białek, który zdobył 16 bramek w rundzie, Olaf Nowak oraz Radosław Czarnecki. Zespół osiągnął również sukcesy w Pucharze Polski na szczeblu regionalnym, a obecnie, po pierwszej części sezonu, znajduje się na czołowej pozycji w Halowej Lidze Piłki Nożnej Gminy Wejherowo.

Turniej halowy Cassubian Cup, organizowany przez klub, stał się jedną z najważniejszych imprez piłkarskich dla dzieci w regionie. Co roku przyciąga on drużyny z całego regionu, dając młodym zawodnikom szansę na rywalizację na wysokim poziomie. W 2024 roku, po raz pierwszy, klub współorganizował Halową Ligę Piłki Nożnej Gminy Wejherowo, stając się ważnym ogniwem w rozwoju sportu na lokalnym poziomie.

Natomiast indywidualne sukcesy zawodników tego klubu nie ograniczają się tylko do lig i turniejów. Piłkarze brali również udział w finale Wojewódzkiej Gry 1x1, co stanowiło ogromne osiągnięcie w ich młodzieżowej karierze.

Przemysław Schenk/Akademia Piłkarska Cassubian

MŁODZI KOSZYKARZE Z CENNYM DOŚWIADCZENIEM

KOSZYKÓWKA | We Wrocławiu odbył się turniej Zimowy Krasnal Cup dla młodych adeptów koszykówki U13.



fot. skmbasket.pl

Do rywalizacji przystąpiła m.in.: drużyna Basket Ósemka Wejherowo, której nie udało się wyjść z grupy. W niej młodzi koszykarze z Wejherowa grali przeciwko takim drużynom jak: Gromy Nowy Tomyśl, WKK Wrocław, Korona 1919 Kraków oraz MKS Pruszków. Udało im się zgromadzić cztery punkty

i wygrać jeden mecz z zespołem Gromy Nowy Tomyśl (107:43).

Później wejherowscy koszykarze przystąpili do meczu o IX miejsce w turnieju. Tam jednak musieli uznać wyższość drużyny z Bialegostoku, przegrywając 39:82.

Przemysław Schenk

www.gwe24.pl | redakcja@expressy.pl | www.expressy.pl

REDAKCJA
Al. Zwycięstwa 24, 80-819 Gdańsk,
tel./fax. 58 736 16 92, tel. 58 736 33 22

Redakcja nie zwraca tekstów niezamówionych oraz zastrzega sobie prawo ich redagowania i skracania. Nie odpowiada również za treść zamieszczanych ogłoszeń. Rozpowszechnianie redakcyjnych materiałów publicystycznych bez zgody wydawnictwa jest zabronione.

ISSN 2544-9591
WYDAWNICTWO, PR Media Group Sp. z o.o.
Al. Zwycięstwa 24, 80-819 Gdańsk,
NIP: 584-273-75-19, KRS 0000519081

DRUK POLSKA PRESS Sp. z o.o.
NAKLAD 12 000 egzemplarzy

PROJEKT GRAFICZNY:
Piotr Ruszewski

REDAKTOR NACZELNY:
Piotr Ruszewski
p.ruszewski@expressy.pl

DYREKTOR HANDLOWY:
Rafał Laskowski
r.laskowski@expressy.pl

DZIENNIKARZE:
Monika Fischer
m.fischer@expressy.pl

Przemysław Schenk
p.schenk@expressy.pl

OPRACOWANIE GRAFICZNE I SKŁAD:
Artur Ruszewski

SEKRETARZ DS. ADMINISTRACYJNYCH:
Magdalena Chmielewska
tel. 796 600 155
m.chmielewska@expressy.pl

BIURO REKLAM
Danuta Bieszke
d.bieszke@expressy.pl,
tel. 660 731 138
reklama@expressy.pl



POCZĄTEK SPEKTAKLI W PASAŻU GALERII: 13.00 I 15.00

RODZINNE SOBOTY Z TEATRZYKIEM

Mądre spotkania ze sztuką trwają przez cały rok!

11 STYCZNIA

Wróbelek Elemelek

8 LUTEGO

**W zdrowym ciele zdrowy duch
(spektakl interaktywny)**

8 MARCA

Marionetki clowna Pinezki

 **Znajdź nas i polub na FB**

Port Rumia Centrum Handlowe Auchan, ul. Grunwaldzka 108

WSTĘP WOLNY

portrumia.pl