



**SZUKAMY!!!**  
SPECJALISTY  
DS. SPRZEDAŻY

→ REKRUTACJA@EXPRESSY.PL



**WYWIAD  
Z WÓJTEM GMINY**

Wójt Gminy Szemud odpowiada na pytania związane z Trasą Kaszubska i nie tylko.

str. 2

**REDAKTOR  
PROWADZĄCY  
POSZUKIWANY!!!**

→ REKRUTACJA@EXPRESSY.PL



## JUBILEUSZ 100-LECIA GRYFA WEJHEROWO

str. 3



## SZLACHETNA PACZKA

Weekend Cudów dla wolontariuszy był niesamowicie pracowity. Pomoc uzyskało 66 rodzin.

str. 4



## LODÓWKA SPOŁECZNA

Jedzenie można ochronić przed zamarzeniem. Wystarczy włożyć je do lodówki.

str. 10



## JADĄ PO ZWYCIĘSTWO

To będzie ostatni ligowy mecz szczypiornistów. Do Olsztyna jadą po 3 punkty.

str. 14

# Gmina Szemud - filozofia, strategia i przykład skoku cywilizacyjnego

**GMINA SZEMUD** | Trasa Kaszubska i Centrum Samorządowe co dalej? Potrzeby mieszkańców oraz plany inwestycji, na te pytania i inne odpowiada Ryszard Kalkowski, wójt Gminy Szemud.



**Mówi się głośno, że głównym beneficjentem Trasy Kaszubskiej jest Gmina Szemud. Jakie podjęliście kroki, aby wykorzystać jej potencjał?**

Mamy informacje, że w ciągu kilku miesięcy zostanie oddana do użytku Trasa Kaszubska czyli S6. Zabiegamy o to, by wprowadzić do programu regionalnego sieć naszych dróg, bezpośrednio powiązanych z węzłami drogowymi tej trasy, co umożliwi nam w przyszłej perspektywie finansowej 2021-2027 ubieganie się o środki finansowe na jej rozwój. W tym celu przygotowaliśmy dokumentację projektową, które umożliwią nam składanie wniosków przyznania dofinansowania a w przypadku jego otrzymania pozwolą nam na realizację zadań drogowych istotnych dla „obsługi” tych węzłów.

Do Regionalnego Planu Transportowego zgłosiliśmy dwa węzły przesiadkowe: Szemud i Koleczkowo, integrujące komunikację indywidualną z komunikacją autobusową.

Na ten moment najważniejszą sprawą z naszej strony jest zapewnienie właściwego dojazdu do węzła koleczkowskiego. Na ul. Kieleńskiej w Koleczkowie wykonaliśmy już ogrom prac, które pozwolą na otwarcie nowych terenów inwestycyjnych. Jednak najważniejsze przed nami – chodzi o przebudowę skrzyżowania w centrum wsi. To bardzo duże zadanie, wciąż jeszcze na etapie projektowym. Trwają uzgodnienia z zarządcami dróg oraz analizy dot. sfinansowania tego zadania, a bez udziału wszystkich stron nie da się tego zrealizować.

Poza tym w najbliższym czasie powinny się rozstrzygnąć kwestie planowanych wspólnie z powiatem wejherowskim zadań drogowych związanych z budową rond w Kamieniu i Koleczkowie. Jest szansa na uruchomienie tych zadań być może jeszcze w tym roku.

**Na jakim etapie budowy jest Centrum Samorządowe? Kiedy możemy spodziewać się efektu końcowego i z jakich elementów składa się inwestycja?**

Generalnie w przyszłym roku w centrum Szemuda będzie się dużo działo w układzie drogowym, który wymaga bardzo kompleksowej przebudowy.

Ważną sprawą w kontekście Trasy Kaszubskiej jest dokończenie budowy Centrum Samorządowego w Szemudzie – zakładamy, że nastąpi to wiosną przyszłego roku. Do czasu uruchomienia nowego obiektu będzie konieczne wykonanie dróg dojazdowych oraz niezbędnych parkingów. Jesteśmy teraz w fazie procedury projektowej. Mam nadzieję, że uda się nam to zrealizować, tak jak to zaplanowaliśmy. Centrum Samorządowe to nie tylko nowy urząd, świadczenie usług na najwyższym poziomie oraz miejsce spotkań dla mieszkańców. Chciałbym zaznaczyć, że w kompleksie jest także Budynek Służb Mundurowych, który ma strategiczne znaczenie przy zapewnieniu bezpieczeństwa w naszej gminie oraz na Trasie Kaszubskiej S6.

**Widzimy, że każda wieś w Gminie Szemud przeżywa rozwój. Widoczne są nowe inwestycje mieszkańców oraz rośnie potrzeba poprawiania istniejącej infrastruktury. W jaki sposób odpowiadacie na te potrzeby?**

Oczywiście na ścieżce sukcesu pojawiają się zobowiązania względem rozwijania tego co już mamy. Cały czas rozbudowujemy istniejącą infrastrukturę drogową i to zadanie w Gminie Szemud nie jest łatwe, bo procent dróg gruntowych jest cały czas duży, ale mieszkańcy przyznają mi rację, że na przestrzeni ostatnich lat udało się wykonać wiele inwestycji, które pozwoliły utwardzić nasze drogi. Jak zauważył Pan Redaktor mamy wiele inwestycji prywatnych na terenie samorządu co za tym idzie także mieszkańców i jest to zjawisko u nas globalne. Każdy chce mieć dobry dojazd do posesji i rośnie presja na Urzędzie. Oczywiście nie jesteśmy w stanie odpowiedzieć na wszystko w trybie natychmiastowym i tak samo jest w innych gminach rozwijających się w całej Polsce. Mamy program płytowy, który pozwala wspólnie z mieszkańcami poprawiać stan dróg. Dodatkowym bardzo pozytywnym efektem tej współpracy jest budowanie postaw obywatelskich, które procentują i scalają społeczeństwo.

**Co ma Pan na myśli mówiąc o scalaniu społeczeństwa i kto jest jego podstawą?**

**Jak Gmina zapewnia najmłodszemu fundamentom społeczeństwa edukację?**

Nasza przyszłość to dzieci i młodzież, dlatego ważnym aspektem jest oświata. Analizujemy sytuację lokalową poszczególnych szkół. Chodzi tu przede wszystkim o szkołę w Częstkwie, która mieści się w budynku zabytkowym, a także o szkoły w Łebieńskiej Hucie i Koleczkowie. Niewykluczone będzie ich rozbudowa bądź nawet budowa nowych obiektów. Warto przypomnieć, że dopiero co przebudowaliśmy 5 szkół, w efekcie których udało nam się zwiększyć infrastrukturę szkolną o kolejne 30 sal lekcyjnych. Analizujemy również sytuację lokalową w szkole w Bojanie a także w szkole społecznej w Karczemkach. Tak więc jak widać jest nad czym pracować. Udało się nam również oddać w zeszłym roku nową bibliotekę wraz z centrum multimedialnym w Kielnie, a w tym roku w Łebnie, gdzie jeszcze udało się w tym budynku umieścić ośrodek zdrowia. Nie możemy zapomnieć, że mieszkańcy gminy korzystają już z rozbudowanej remizy OSP w Kielnie. Gdzie mamy również Centrum Muzyczne Gminy Szemud oraz miejsce do spotkań i organizacji różnych wydarzeń. Według nas ważna jest decentralizacja, która wzbudza nowe inicjatywy oraz działanie różnych grup. Wszystko nie musi dziać się tylko w naszej stolicy.

**Są to inwestycje, które z pewnością odpowiadają na potrzeby społeczności. Z czego mieszkańcy mogą korzystać na co dzień? Co Gmina zapewnia w sferze zdrowia mieszkańców?**

Dbamy o zdrowie mieszkańców i proponujemy im nowe miejsca do uprawiania sportu. Otworzyliśmy prawdziwy stadion w Bojanie, który widzimy, że pracuje bez przerwy. Mamy Centrum Sportowe w Kielnie, które oferuje coraz szerszą gamę różnych zajęć. Wiem, że każdy czeka na otwarcie basenu w tym obiekcie i po różnych zawirowaniach pandemicznych w końcu mamy dobrą informację, że to nastąpi już 7 stycznia. Odpowiadamy na potrzeby mieszkańców i kolejnym tego elementem jest Ośrodek Rehabilitacji w Kielnie. Uroczyste otwarcie odbyło się 3 grudnia, a od stycznia 2022 roku rozpoczynamy świadczenie kompleksowych usług. Niepełnosprawni mieszkańcy gminy w końcu nie będą tracić czasu na dojazdy do innych ośrodków. Z pewnością będzie to bardziej komfortowe, a zaoszczędzone godziny będzie można poświęcić może na nowe elementy rehabilitacji. W niedzielę 5 grudnia podczas dnia otwartego mieszkańcy oraz osoby zainteresowane miały okazję przekonać się, że wysoka jakość usług to nasz priorytet.

**W jaki sposób Gmina Szemud podnosi jakość życia mieszkańców? Czy prowadzi Pan dialog z mieszkańcami w sprawie tych planów i projektów?**



foto: UG Szemud

Tych nowych zadań jest dużo i rozumiem, że niektóre mieszkańcy muszą przeanalizować. Dlatego zawsze jesteśmy do dyspozycji i możemy po wcześniejszym umówieniu się spotkać. Planujemy i szukamy środków, aby rozwijać dalej sieć wodno-kanalizacyjną. Aby rozbudować ją musimy patrzeć również na wskaźniki zagęszczenia mieszkańców. Dlatego łatwiej nam działać w dużych miejscowościach. Możemy prętnie rozwijać się dla mieszkańców, bo mamy mocny fundament w postaci Gminnego Przedsiębiorstwa Komunalnego Szemud.

Jest coraz więcej realizacji i zadań z którymi przedsiębiorstwo musi stawić czoła. Jesteśmy w pewnym procesie, wypracowujemy pewne schematy i dążymy do doskonałości. Działanie przedsiębiorstwa przynosi nam wymierne korzyści i na pewno to usprawnia pracę całej gminy.

Jak wspominałem oprócz tego trwają prace koncepcyjne i projektowe, o których informowałem z urzędnikami już podczas tegorocznych zebrań wiejskich, omawiając poszczególne proponowane rozwiązania w konkretnych sołectwach.

*Dalsza część w następnym wydaniu.*





# Jubileusz 100-lecia Gryfa Wejherowo w Filharmonii Kaszubskiej

**WEJHEROWO** | Najstarszy klub sportowy na Pomorzu – Wejherowski Klub Sportowy „Gryf”, świętował Jubileusz 100. lecia swojej działalności w Filharmonii Kaszubskiej. Była to najlepsza okazja do przypomnienia ciekawej i barwnej historii klubu, zaprezentowania dorobku kilku pokoleń sportowców i działaczy, podziękowań, wyróżnień i życzeń, wspomnień i spotkań, czasami po latach. Na spotkanie przybyła spora grupa starszego pokolenia sportowców i działaczy oraz liczni goście.

Historia i dorobek klubu zostały zaprezentowane w formie filmu przygotowanego przez Marcina Milewskiego. W filmie zostały pokazane na starych fotografiach dawne obiekty sportowe i sportowcy minionych lat w połączeniu ze wspomnieniami żyjących reprezentantów klubu z różnych dziedzin sportu i współczesnymi sukcesami klubu włącznie. Do nich z pewnością należy wywalczony finał Pucharu Polski w 2011 roku zakończony meczem z Legią Warszawa na stołecznym stadionie. Przymiemy, że w drodze do tego finału Gryf ogrywał wówczas kolejno: Olimpię Grudziądz 1:0, Zawiszę Bydgoszcz 4:3, Sandecję Nowy Sącz 1:0, Koronę Kielce 1:0, Górnika Zabrze 1:0, ulegając ostatecznie Legii Warszawa na swoim stadionie 0:3 i remisując w stolicy 1:1.

- 100. letnia historia Gryfa, to jedna prawie trzecia część historii miasta, a także piękna część historii wejherowskiego sportu obejmująca kilkanaście dyscyplin sportowych, w których Klub odnosił liczne osiągnięcia i sukcesy sportowe. Na ten jubileusz nakłada się również 90. rocznica wybudowania stadionu sportowego na Wzgórzu Wolności. Stadion wybudowali mieszkańcy przy udziale ówczesnego burmistrza Władysława Kruczyńskiego.\* To miejsce przez wiele lat integrowało i integruje nadal miejscową społeczność przysparzając mieszkańcom wiele niezapomnianych emocji i przeżyć – powiedział Krzysztof Hildebrandt prezydent Wejherowa podkreślając, że jest dumny z tego, co Gryf osiągnął i zostawił dla miasta.

- Od stu lat klub nierozdzielnie związany jest z grodem Wejhera, wrosł w jego historię i znalazł trwałe miejsce w sercach wielu pokoleń mieszkańców naszego regionu. Życząc wielu osiągnięć sportowych, pasji oraz nieustającej motywacji do zdobywania jak najlepszych wyników. Niech kolejne lata obfitują w sukcesy, talenty

sportowe oraz wiernych kibiców - mówiła starosta wejherowska Gabriela Lisius.

## LAURY Z OKAZJI JUBILEUSZU

Prezydent Wejherowa Krzysztof Hildebrandt wspólnie z zastępcą prezydenta Arkadiuszem Kraszkiewiczem przekazali Zarządowi Klubu z okazji 100. lecia WKS „Gryf” czek wartości 100 tys. zł.

Za wieloletni wkład pracy i sukcesy klubu, dzięki którym wejherowska drużyna osiągnęła największe sukcesy w swojej historii oraz za wykreowanie w Polsce sportowego wizerunku miasta Wejherowa prezydent Krzysztof Hildebrandt z okazji 100-lecia WKS „Gryf” wyróżnił byłego piłkarza, a obecnie Honorowego Prezesa Klubu Rafała Szlasa Miniaturą Statuetki Jakuba Wejhera. Odbierając nagrodę Rafał Szlas powiedział, że „Gryf to ludzie, a ludzie to Gryf” dając do zrozumienia, że odbiera to jako uznanie dla wszystkich sportowców, trenerów i działaczy klubowych.

W trakcie obchodów Nagrodą Prezydenta Miasta Wejherowa zostali uhonorowani również zasłużeni sportowcy: brązowy medalista olimpijski i mistrz Europy w boksie Hubert Skrzypczak, wielokrotny mistrz Polski - Lech Bieńkowski i lekkoatleta, długodystansowiec Jan Białka, a także działacze: Rafał Szlas, Piotr Ruszewski - prezes klubu, Wojciech Bork - trener, Dariusz Mikołajczak - wiceprezes oraz gospodarz obiektu o 40. letnim stażu - Zbigniew Hallmann.

## PODZIĘKOWANIA DLA ZAWODNIKÓW, DZIAŁACZY I SPONSORÓW

W dowód uznania i wdzięczności za wspieranie klubu przez WKS „Gryf” Piotr Ruszewski wyróżnił prezydenta Wejherowa Krzysztofa Hildebrandta i Radę Miasta Wejherowa Medalem 100-lecia WKS Gryf.

W trakcie obchodów Zarząd Klubu uhonorował pamiątkowymi podziękowaniami wielu zasłużonych sportowców. Podziękowania otrzymali przedstawiciele różnych dyscyplin sportowych m.in. Gerard Patok (kolarstwo), Stanisław Harasiuk (podnoszenie ciężarów), Hubert Skrzypczak i Zdzisław Ostaszewski (boks), Lech Bieńkowski i Michał Jeliński (tenis ziemny), Jędrzej Czuryło, Jan Tokarski, Dariusz Olszewski, Marek Kraszkiewicz, Jerzy Lemke, Ryszard Glass, Zbigniew Kołodziejcki i Henryk Milewczyk (koszykówka), Danuta Nowocińska (z d. Andrzejewska), Bogumiła Zieg, Witold Zieg, Marek Klecha, Sollbauer, Jerzy Szreder, Andrzej Puzdrowski (piłka ręczna mężczyzn i kobiet), a także - Jan Bednarz, Stanisław Ryba, Jerzy Lemke, Piotr Białas i Wojciech Bork (piłka nożna).

Nie zapomniano także o sponsorach i osobach wspierających klub. Podziękowano m.in. staroście Powiatu Wejherowskiego Gabrieli Lisius, właścicielom firm Orlex, Northpol i innym. Podczas uroczystości w foyer czynne było stoisko z pamiątkami, koszulkami, albumami i gadżetami klubowymi.

Rafał Szlas poinformował, że z okazji 100-lecia WKS „Gryf” ukazał się album fotograficzny pt. „100 lat 1921-2021. Najstarszy Klub na Pomorzu”, wydany przez klub przy pomocy miasta i powiatu.

Wśród gości obchodów znaleźli się m.in. przedstawiciel Urzędu Marszałkowskiego Maciej Kowalczyk, prezes Pomorskiego Związku Piłki Nożnej Radosław Michalski, zastępca prezydenta Beata Rutkiewicz, sekretarz miasta Bogusław Suwara, duże grono miejskich radnych z przewodniczącym Rady Miasta Jacekiem Gafką, wicestarosta Jacek Thiel, przewodniczący Rady Powiatu Józef Reszke, wójt gminy Wejherowo Przemysław Kiedrowski, a także sponsorzy, trenerzy, byli sportow-



foto UM Wejherowo

cy, dyrektorzy szkół oraz przedstawiciele stowarzyszeń i klubów sportowych. Oprawę artystyczną zapewnili swoimi występami Patrycja Szlas i Robert Janowski. Nie zabrakło również kibiców Gryfa.

## Z HISTORII WKS „GRYF” WEJHEROWO

Historia wejherowskiego klubu oparta jest na tradycjach założonego w kwietniu 1921 roku z inicjatywy Bronisława Lorenca, braci Jagodzińskich i Leona Prusińskiego pierwszego towarzystwa gimnastycznego „Sokół” Gniazdo Wejherowo, a niedługo po tym „Siły” i właściwego przodka obecnego Wejherowskiego Klubu Sportowego – „Kaszubia”. W 1927 roku „Sokół” zrzeszał 700 członków. Organizowane zawody m. in. o „Błękitną Wstęgę Bałtyku” przyciągały krajowe sławy. Dodajmy, że Kaszubia Wejherowo przed wojną grała w klasie „A”. Klub sportowy pod

nazwą „Gryf” pojawił się w kwietniu 1945 roku jako spadkobierca klubów dwudziestolecia międzywojennego wchłaniając szybko jednosekcyjne kluby takie jak „Wejherowianka” i „Czytelnik”. W „Gryfie” w drugiej połowie lat 90. tych funkcjonowało kilkanaście sekcji sportowych, a w nazwie klubu pojawiały się różne dodatki jak np. MMKS, Gryf Northpol czy Gryf-Orlex. Obecna nazwa brzmi: Wejherowski Klub Sportowy „Gryf”.

Zarząd Klubu tworzą: Piotr Ruszewski - (prezes) Dariusz Mikołajczak (wiceprezes) oraz Sylwester Maszota, Michał Kmita i Marcin Zyskowski. Rafał Szlas jest Honorowym Prezesem Klubu.

\* Nadzór nad budową stadionu sprawował kpt. Emil Niemc - komendant Powiatowego Ośrodka Wychowania Fizycznego i Przystosowania Wojskowego.

Źródło: UM Wejherowo

**Remonty i wykończenia**  
kafelkowanie,  
cekolowanie,  
malowanie,  
panele itp.  
również  
elewacje

tel. 537 864 981

**Nauka gry na perkusji**



tel. 512 720 118

# Sztab Szlachetnej Paczki miał pełne ręce roboty

**REDA** | Za nami jeden z piękniejszych weekendów roku - Weekend Cudów Szlachetnej Paczki. Od września wolontariusze starali się dotrzeć wszędzie tam, gdzie drugi człowiek może potrzebować pomocy. Spotykali się z rodzinami, osobami chorymi, samotnymi, wykluczonymi cyfrowo, zawodowo i społecznie, aby zweryfikować ich sytuację życiową, wysłuchać, pomóc znaleźć rozwiązanie.



foto: archiwum prywatne

Sztab Szlachetnej Paczki na Rumię i Redę był w tym roku zlokalizowany w Zespole Szkolno-Przedszkolnym nr 2 w Redzie. To stamtąd 24 wolontariusze dostarczało zebrane dary do miejsca przeznaczenia. Dzięki hojności darczyńców, potrzebującym przekazano przede wszystkim żywność, chemię, artykuły higieniczne, opał, meble i odzież. Po weryfikacji, spośród 103 domów zgłoszonych do akcji, do 66 dotarła konkretna pomoc. W tej liczbie znalazło się 29 rodzin z Redy i 1 z Rekowa Górnego.

- Taka pomoc to dopiero początek - mówi

Dominika Brzostek, koordynatorka akcji na Rumię i Redę - Celem mądrej pomocy, którą niesie Szlachetna Paczka, nie jest podarowanie ryby, lecz wędki i co najtrudniejsze, nauki operowania tą wędką. Mamy nadzieję, że ten weekend to początek lepszego życia naszych podopiecznych.

Wszyscy zgodnie podkreślają, że tegoroczna edycja nie należy do najłatwiejszych, gdyż zaobserwowano duży wzrost ilości potrzebujących. optymizmem napawa fakt, że jednocześnie wzrasta liczba osób wspierających akcję.

- W przygotowanie paczek w naszym rejonie

łącznie włączyło się około 4,5 tysiąca osób - mówi Dominika Brzostek - wartość zebranej pomocy przekroczyła 270 tysięcy złotych. Każdy z nas może mieć realny wpływ na zmianę czyjegoś życia, dlatego apelujemy, aby nie być obojętnym na los sąsiadów, ludzi, których mijamy na ulicy czy w sklepie. Jednocześnie serdecznie dziękujemy wszystkim firmom i organizacjom zaangażowanym w pomoc organizacyjną, darczyńcom i wolontariuszom, kibicom i wspierającym. To piękne, że tak bardzo zależy wam na drugim człowieku.

Źródło: UM Reda

## URZĄD MIEJSKI W WEJHEROWIE INFORMUJE

W trosce o bezpieczeństwo mieszkańców związane z zagrożeniem rozprzestrzeniania się koronawirusa informujemy, że zgodnie z rozporządzeniem Rady Ministrów z dnia 6 maja 2021 r. w sprawie ustanowienia określonych ograniczeń, nakazów i zakazów w związku z wystąpieniem stanu epidemii (Dz. U. z 2021 r. poz. 861 ze zm.) Urząd Miejski w Wejherowie do odwołania wykonuje większość zadań w sposób wyłączający bezpośrednią obsługę interesantów.

Aktualne informacje na temat funkcjonowania Urzędu Miejskiego w Wejherowie dostępne są na stronach internetowych [www.wejherowo.pl](http://www.wejherowo.pl) oraz [www.bip.wejherowo.pl](http://www.bip.wejherowo.pl) oraz pod numerem tel. 58 677-70-00 (Kancelaria Ogólna).

Lista spraw urzędowych, które mogą być załatwiane w sposób elektroniczny za pośrednictwem Elektronicznej Platformy Usług Publicznych (ePUAP) znajduje się na stronie internetowej:

<https://epuap.gov.pl/wps/portal/strefa-klienta/katalog-spraw>



Dziękujemy za zrozumienie

WEJHEROWO  
Jakości miasta



### OGŁOSZENIE Burmistrza Miasta Rumi

Burmistrz Miasta Rumi informuje, że stosownie do art. 35 ust. 1 i ust. 2 ustawy z dnia 21 sierpnia 1997r. o gospodarce nieruchomościami (Dz. U. z 2021r. poz. 1899 z późn. zm.) oraz Zarządzenia Nr 1229/354/2021 Burmistrza Miasta Rumi z dnia 09.12.2021r., w siedzibie Urzędu Miasta Rumi przy ul. Sobieskiego 7, wywieszony został, na okres 21 dni, wykaz obejmujący nieruchomości położone w Rumi, stanowiące własność i będące we władaniu Gminy Miejskiej Rumia, przeznaczone do dzierżawy w formie bezprzetargowej. Przedmiotowy wykaz zamieszczony został również na stronie internetowej Urzędu Miasta Rumi: <http://bip.rumia.pl/>  
Rumia, 09.12.2021r.

**KUPIĘ ZIEMIĘ ROLNĄ**

**882-404-902**

**PAŁ Z GÓRY**  
SPRZEDAŻ EKONOMICZNEGO OPAŁU

węgiel  
pellet  
ekogroszek

666 506 506

[www.opalzgory.pl](http://www.opalzgory.pl)

## APARATY SŁUCHOWE



**BEZPŁATNE TESTY SŁUCHU**

**RUMIA**  
ul. Derdowskiego 25  
tel. 58 771 18 17  
kom. 668 64 82 61

**WEJHEROWO**  
ul. Żeromskiego 2  
tel. 58 672 16 55  
kom. 604 48 68 20

[www.kamed- aparaty.pl](http://www.kamed- aparaty.pl)



# Podziękowania za udział w konkursie o bł. kard. Stefanie Wyszyńskim

**WEJHEROWO** | Dobiegł końca Konkurs plastyczno-literacki „Kardynał Stefan Wyszyński Prymas Tysiąclecia - darem dla Kościoła i Ojczyzny” zorganizowany w Wejherowie przez Wejherowską Wspólnotę Pokoleń przy współpracy z Konfederacją Orderu Świętego Stanisława. Uroczystość wręczenia nagród dla autorów wyróżnionych prac, odbyła się w Domu Jana Pawła II z udziałem m.in. doradcy Prezydenta RP Piotra Karczewskiego oraz władz miasta i powiatu.

Jak powiedział główny organizator konkursu w województwie pomorskim Stefan Kukowski - Mistrz Konfederacji Orderu św. Stanisława, na konkurs wpłynęło w sumie około 400 prac, z tego aż 60 z Wejherowa. Wyróżnienia na szczęblu ogólnopolskim otrzymali: w kategorii prac plastycznych, ze Szkoły Podstawowej Sióstr Zmartwychwstańek - Nina Deik, Marta Niedbała i Weronika Kalkowska, a ze Szkoły Podstawowej nr 11 m. Teodora Bolduana - Natalia Chmielewska, Martyna Mufel, Miłosz Kumer i Kacper Mrzygłocki, natomiast w kategorii literackiej - Julia Kaczykowska ze Szkoły Podstawowej Sióstr Zmartwychwstańek za pracę pt. „Nasz Stefek”. Nagrody laureatom wręczyli: zastępca prezydenta Wejherowa Arkadiusz Kraszkiewicz i starosta Powiatu Wejherowskiego Gabriela Lisius.

Prezes Wejherowskiej Wspólnoty Pokoleń Henryk Jarosz poinformował, że w skład jury oceniającego prace na szczęblu miejskim wchodził: Franciszek Sychowski - jako przewodniczący oraz ks. kan. Piotr Zynda i red. Henryk Połchowski, zaś kustosz wystawy prac eksponowanych

w Domu Jana Pawła, II przed wysłaniem ich do Częstochowy na konkurs ogólnopolski, był Edward Formela.

Prezes WSP Henryk Jarosz podziękował dyrektorom szkół siostrze Marlenie Wilmańskiej i Wiolecje Podolskiej za decyzję o włączeniu szkół do konkursu. Wręczył też podziękowania nauczycielom-opiekunom, które otrzymali: Iwona Brzezińska, Agata Wojtkiewicz, Dagmara Ostrowska, Agata Wojtkiewicz, Małgorzata Rompca, Sylwia Klamrowska i Justyna Bunka.

Gratuluje laureatom konkursu, ale chciałbym dodać, że nie byłoby tego efektu, gdyby nie Wejherowska Wspólnota Pokoleń z prezesem Henrykiem Jaroszem na czele, która łączy trzy pokolenia, a także Konfederacja Orderu św. Stanisława, która ten konkurs zainicjowała. Dziękuję także dyrekcjom szkół i nauczycielom, którzy stworzyli życzliwą atmosferę i warunki do organizacji konkursu - podkreślił zastępca prezydenta Arkadiusz Kraszkiewicz.

Gratulacje uczniom wyróżnionym w konkursie oraz ich nauczycielom-opiekunom złożyli również: doradca Prezydenta RP i wicemarszałek Sejmu



Pomorskiego - Piotr Karczewski, Mistrz Konfederacji Orderu św. Stanisława Stefan Kukowski, starosta Gabriela Lisius, dr Arkadiusz Kazański z Instytutu Pamięi Narodowej w Gdańsku, a także gospodarz Domu Jana Pawła II ks. prałat Tadeusz Reszka. Osobom, które udzieliły wsparcia przy organizacji konkursu, Stefan Kukowski wręczył Medale Roku ks. kard. Stefana Wyszyńskiego i Medale Konfederacji Orderu św. Stanisława.

Upamiętnienie bł. ks. kard. Stefana Wyszyńskiego poprzez konkurs plastyczny i literacki to piękna idea, którą podjęła Wejherowska Wspólnota Pokoleń pod kierownictwem Henryka Jarosza - powiedział ks. prałat Tadeusz Reszka dodając, że w kolegiacie znajduje obraz z wizerunkiem ks. kardynała S. Wyszyńskiego namalowany przez artystę Pawła Bielogólczewa na desce z miecha od zabytkowych organów oklejonej tapetą

z 1905 roku, który przywiózł z Juraty 17 lat temu.

Przypomnijmy, że patronat nad konkursem sprawowali: Wiceminister Kultury i Dziedzictwa Narodowego Jarosław Sellin, Biskup Toruński ks. bp dr hab. Wiesław Śmigiel, Metropolita Gdański abp Tadeusz Wojda SAC, Prezydent Miasta Wejherowa Krzysztof Hildebrandt i Starosta Wejherowski Gabriela Lisius.

Źródło: UM Wejherowo

## Spotkanie Zrzeszenia Kaszubsko-Pomorskiego

**WEJHEROWO** | W siedzibie ZKP spotkali się przedstawiciele środowisk tworzących Oddział ZKP w Wejherowie, aby porozmawiać o dalszej współpracy i złożyć sobie życzenia świąteczne i noworoczne.



Prezes Zarządu Oddziału ZKP Mirosław Gaffka podziękował wszystkim za aktywność i zaangażowanie na rzecz społeczności kaszubskiej m.in. w klubach wejherowskiego Oddziału ZKP oraz wszystkim przybyłym złożył życzenia z okazji zbliżających się Świąt Bożego Narodzenia i szczęśliwego Nowego Roku.

Uczestniczący w spotkaniu prezydenta miasta Krzysztof Hildebrandt podkreślił, że działacze wejherowskiego Oddziału ZKP tworzą wspólną rodzinę kaszubską, a w Zrzeszeniu czuć tę rodzinną atmosferę, która przyciąga mieszkańców Wejherowa. Życzył zrzeszeńcom utrzymania poczucia tej wspólnoty i współpracy na rzecz miasta i Kaszub. Podziękował także przedstawicielom za nie-

ocenioną aktywność na wydarzeniach związanych z miastem oraz Kaszubami.

Zrzeszenie Kaszubsko-Pomorskie jest jedną z największych organizacji pozarządowych w Polsce. Jego działalność ma charakter regionalno-kulturowy. Głównym celem Zrzeszenia jest wszechstronny rozwój społeczny, gospodarczy i kulturalny Kaszub i Pomorza. Pragniemy chronić tradycję i rozwijać kulturę kaszubsko-pomorską, jednocześnie budować społeczność nowoczesną, zwróconą ku przyszłości.

W uroczystości uczestniczyli także zastępca prezydenta miasta, Arkadiusz Kraszkiewicz oraz sekretarz miasta, Bogusław Suwara.

Źródło: wejherowo.pl

## OSTATNIE SPOTKANIE DKK DZIAŁAJĄCEGO W POWIATOWEJ BIBLIOTECE PUBLICZNEJ

**WEJHEROWO** | Panie w miłej atmosferze i przy smaczej kawie dzieliły się swoimi spostrzeżeniami i opiniami co do tegorocznych książek.



fort. Powiatowa Biblioteka Publiczna w Wejherowie

To już ostatnie w tym roku spotkanie klubowiczek Dyskusyjnego Klubu Książki w Wejherowie, którego koordynatorem jest Wojewódzka i Miejska Biblioteka Publiczna w Gdańsku. Spotkania odbywają się raz w miesiącu przy wybranej lekturze i dobrej kawie. Panie zebrały się by wspólnie powspominać i podsumować rok pełen wyzwań i inspiracji. Nie zabrakło również akcentu książkowego. Na tę okazję każda

klubowiczka przygotowała swoją ulubioną, świąteczną książkę by podzielić się z innymi wrażeniami i odczuciami po jej przeczytaniu. Pani dyrektor Barbara Gusman serdecznie podziękowała moderatorce klubu Wandzie Kanteckiej za jej zaangażowanie w szerzeniu czytelnictwa oraz za wszystkie działania z książką w roli głównej. Kolejne spotkania już w styczniu 2022 r.

# Nowe urządzenia na placu zabaw

**REDA** | Najpierw był projekt w Budżecie Obywatelskim 2018, a w nim zgłoszona przez mieszkańców potrzeba budowy placu zabaw przy ul. Harcerskiej. Projekt wygrał, plac powstał. W tym roku, dzięki realizacji projektu „Małe Miasto Reda”, na placu zabaw pojawiły się karuzela i komin do wspinania.

- Od 18 do 24 czerwca w Szkole Podstawowej nr 3 realizowany był projekt „Małe Miasto Reda”, będący inicjatywą Fundacji „Dom Mojego Brata” oraz Fundacji BGK – mówi Łukasz Kamiński, zastępca burmistrza Redy - W projekcie uczestniczyło ponad 100 uczniów z klas 4 i 5 oraz wolontariusze z PZS nr 2 im. Hipolita Roszczynialskiego w Rumi. Uczniowie poznawali różne zawody, m.in. stolarza, fryzjera, ogrodnika, czy strażaka, a za swoją pracę otrzymywali wynagrodzenie w formie „ditków kaszubskich”.

Jak i w dorosłym świecie, tak i w projekcie wynagrodzenie podlegało opodatkowaniu. Odprowadzony podatek można było przeznaczyć na sfinansowanie wybranego projektu w swoim mieście.

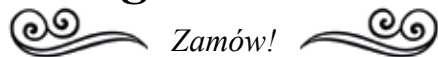
Redzcy uczniowie zbierali w ten sposób 8 tysięcy złotych, a następnie zdecydowali w drodze głosowania, że za te pieniądze zostanie zakupione dodatkowe wyposażenie placu zabaw przy ul. Harcerskiej. Urządzenia już są i można z nich korzystać.

Projekt „Małe Miasto Reda” uczył dzieci przedsiębiorczości, racjonalnego gospodarowania pieniędzmi oraz oszczędzania, zupełnie jak w dorosłym życiu – dodaje Łukasz Kamiński - Dziękujemy Fundacji „Dom mojego Brata”, Fundacji BGK, nauczycielom i wolontariuszom z PZS nr 2 im. Hipolita Roszczynialskiego w Rumi, pracodawcom oraz wszystkim osobom zaangażowanym w realizację projektu.



foto: UM w Redzie

## Nekrologi i Kondolencje



d.bieszke@expressy.pl | 660 731 138

## Kolejna inwestycja drogowa w Gminie Wejherowo

**GOŚCICINO** | Rozbudowano nie tylko ulicę, ale i też rozebrano stary most w miejscu, którego powstał nowy. Ułatwi on komunikację między sołectwami.



foto: UG Wejherowo

Na początku grudnia odbyło się uroczyste oddanie do użytku ulicy Jana Pawła II w Gościcinie, w obecności wojewody pomorskiego- Dariusza Drelichy, wójta Gminy Wejherowo- Przemysława Kiedrowskiego, radnych gminy Wejherowo, wykonawcy oraz przedstawicieli urzędu i lokalnej społeczności.

Inwestycja stanowiła kontynuację etapu I zrealizowanego w 2018 roku. W ramach inwestycji rozbudowano odcinek ulicy Jana Pawła II o długości 520 m. Budowa obejmowała wykonanie nowej konstrukcji jezdni, chodnika, kanalizacji deszczowej oraz oświetlenia ulicznego. Ponadto zadanie zakładało rozbiorę istniejącego mostu i budowę

zupełnie nowego żelbetowego obiektu mostowego. Inwestycja znacznie poprawi komfort życia i bezpieczeństwo mieszkańców. Znacznie poprawi komunikację między dwoma częściami sołectwa bez konieczności wyjazdu na drogę krajową nr 6. Wartość inwestycji opiewała niemal na kwotę 2,5 miliona zł, w tym dofinansowanie z Rządowego Funduszu Rozwoju Dróg w wysokości ponad 1,2 miliona zł. To kolejna inwestycja oddana do użytku, po ulicach Ogrodowej i Polnej w Bolszewie, która została zrealizowana z dofinansowaniem w ramach tego programu.

Źródło: UG Wejherowo

OGŁOSZENIE

321/2021/DB



### OBWIESZCZENIE

Starosta Wejherowski

**I. działając na podstawie** art. 1, art.11a ust.1, art.11f ust. 3 ustawy z dnia 10.04.2003r. o szczególnych zasadach przygotowania i realizacji inwestycji w zakresie dróg publicznych /t.j. Dz.U. z 2020r. poz. 1363 ze zm./ oraz art. 10 i art. 49 ustawy z dnia 14 czerwca 1960r. Kodeksu postępowania administracyjnego /tekst jedn. Dz. U. z 2021r. poz. 735/ **zawiadamia, że** w dniu 09.12.2021r., na wniosek z dnia 2021-06-16. (uzupełniony dnia 29.09.2021r.) wydano decyzję o zezwoleniu na realizację inwestycji drogowej polegającej na:

#### rozbudowie drogi gminnej ul. Otałżyńskiej w Donimierzu, gmina Szemud

na nieruchomościach gruntowych na terenie Gminy Szemud określonych poniżej:

#### A. działki w liniach rozgraniczających teren pasa drogi gminnej:

- obr. Donimierz działki nr ewid.: 366/1, 168, 367/1, 174/20, 368, 369/15, 369/16, 373/3, 173, 373/5, 377/3, 381, 382/5, 382/7, 382/9, 377/5, 378/7, 378/9, 378/11, 379/1, 323, 324/1, 325/1, 321, 312/1, 363/21 (powstałej z podziału działki nr 363/3), 169/19 (powstałej z podziału działki nr 169/13), 169/16 (powstałej z podziału działki nr 169/12), 169/14 (powstałej z podziału działki nr 169/1), 364/1 (powstałej z podziału działki nr 364), 382/11 (powstałej z podziału działki nr 382/8), 382/13 (powstałej z podziału działki nr 382/10),

#### B. działki objęte obowiązkiem rozbiórki obiektów budowlanych, budowy lub przebudowy sieci uzbrojenia terenu, zjazdów i innych dróg publicznych:

- obr. Donimierz działki nr ewid.: 363/12, 363/22 (powstałej z podziału działki nr 363/3), 403, 167

W związku z powyższym informuje się strony postępowania, właściwe organy administracji rządowej i samorządowej oraz właściciele, zarządców i użytkowników terenów objętych inwestycją o możliwości zapoznania się z decyzją w Starostwie Wejherowskim, 84-200 Wejherowo ul. 3 Maja 4, po uprzednim umówieniu się, tel. 58 572-94-47 lub złożyć ewentualne zastrzeżenia i uwagi na piśmie.

Informuje się, że zgodnie z art. 49 ustawy z dnia 14 czerwca 1960r. Kodeksu postępowania administracyjnego zawiadomienie stron postępowania uważa się za dokonane po upływie 14 dni od dnia publicznego ogłoszenia.

# Wystawa rzeźb Romana Fryczyńskiego w Gdyni

**WEJHEROWO** | 17 grudnia br. o godz. 18:00 w Galerii Gdynskiego Centrum Filmowego (Plac Grunwaldzki 2) odbędzie się – kilkakrotnie odkładany ze względu na pandemię – wernisaż wystawy obiektów rzeźbiarskich wejherowskiego artysty Romana Fryczyńskiego pt. „Rzeźba”.



fot. UM Wejherowo

Artysta zaprezentuje 12 prac wykonanych ze stali, aluminium, brązu i cementu syntetycznego. Realizacje rzeźbiarskie Romana Fryczyńskiego dosyć wyraziście odznaczają się oryginalnością i swoistą autonomicznością. Trudno mu przypisać przynależność do jakiejś tradycji akademickiej czy też konkretnego środowiska artystycznego. Patrząc na twórczość Romana Fryczyńskiego nie sposób pominąć aspektu technologicznego jego prac. Badania i doświadczenie w stosowaniu nowatorskich rozwiązań materiałowych w połączeniu z tradycyjnymi metodami odlewów i obróbki metali daje artyście ogromne możliwości twórczej ekspresji co z pewnością zostanie dostrzeżone na wystawie.

Jak napisała kuratorka wystawy Grażyna Tomaszewska-Sobko: „Chcąc zdefiniować charakter twórczości Romana Fryczyńskiego, można powiedzieć o jego rzeźbach, że analizują proces przenikania świata abstrakcji organicznej zawartej na płaszczyźnie ze światem trójwymiaru. Nieodłączną inspiracją artysty jest ciało, z jego sensualnością, ale też nieuchronnością przemijania. [...] Podkreśla to szczególna konwencja rzeźbiarska, mogąca sugerować [...], że oglądamy fragmenty ciała poddane procesowi plastynacji. [...] Roman Fryczyński to urodzony i zamieszkały w Wejherowie artysta rzeźbiarz, absolwent po-

znańskiej Akademii Sztuk Pięknych. Tworzy głównie w Gdyni, z którą związany jest od dwudziestu lat. Był współtwórcą, wraz z Marią Małgorzatą Józewicz, („Galeria 78”) Gdynskiego Przeglądu Artystycznego. Jego artystyczne motto brzmi: „Znajduję się nieustannie w drodze, w poszukiwaniu szlachetności formy”.

Udział w wystawach: Wystawa indywidualna – Wejherowo 1980, „Interart” - Poznań 1986, „Gdynski Przegląd Artystyczny”, Galeria 78 – Gdynia 2000, „Gdynia-Duselndorf”, Galeria 78 – Gdynia 2001, „Nur Noch”, GTPS – Gdańsk 2001, „Post Scriptum”, Galeria78 – Gdynia 2001, „Gdynski Przegląd Artystyczny 2001”, „Trwanie”, Centrum Sztuki Galeria „EL” - Elbląg 2001, „Sztuka Gdańska”, Galeria „A” - Starogard Gdański 2002, „Galeria Alternatywa”, Gdańsk 2002, „Cztery pary oczu”, Pałac Przebendowskich – Wejherowo 2002, „Morek, Gorbas, Wyszecki, Fryczyński”, Pałac Przebendowskich – Wejherowo 2004, „Targi sztuki” - Sztokholm, 2006, „Ty Tu”, Bałtycka Galeria Sztuki – Koszalin 2006, „Baryła Ożyła”, Spichlerz Sztuki – Wejherowo 2012, „Spichlerz Sztuki” - Wejherowo 2013 (instalacja „Droga Tęczy Kaszubskiej”), Filharmonia Kaszubska - Wejherowo 2014 (wystawa zbiorowa).

Źródło: UM Wejherowo

## Komunikacja miejska w okresie świąteczno-noworocznym 2021



**Czwartek, 23.12 i poniedziałek-czwartek, 27-30.12**

Obowiązują rozkłady ważne w dni powszednie wolne od nauki, tj.:

- nie kursują linie 13 i 14.
- na linii 11 nie są wykonywane kursy z oznaczeniem „s - kursuje w dni nauki szkolnej”.
- linie 4 i 5 nie kursują do pętli Orle Szkoła.

**Wigilia, 24.12**

Obowiązują rozkłady ważne w dni powszednie wolne od nauki, lecz autobusy kursują krócej, niż na co dzień, tj.:

- na liniach 1, 2, 3, 5, 8, 9, 10 ostatnie odjazdy z pętli wykonywane są w godzinach 16:30 - 17:30,
- na liniach 4, 6, 7, 11, 12, 16, 17, 18 ostatnie odjazdy z pętli wykonywane są w godzinach 15:00 - 16:30.

**1. i 2. dzień Świąt, 25-26.12**

Obowiązują rozkłady ważne w niedziele i święta.

**Sylwester, 31.12**

Obowiązują rozkłady ważne w dni powszednie wolne od nauki, ale wybrane linie kończą kursowanie wcześniej, tj.:

- na liniach 1, 2, 3, 5, 7, 8, 9, 16 ostatnie odjazdy z pętli wykonywane są w godzinach 21:00 - 21:30,
- pozostałe linie funkcjonują bez zmian.

**Nowy Rok, 01.01.2022**

Obowiązują rozkłady ważne w niedziele i święta.

Ostatnie odjazdy z przystanków początkowych

**Wigilia, 24.12**

1	17:23	os. Fenikowskiego	17:26	Bolszewo Leśna-Szkoła
2	16:43	Szpital	17:00	Dworzec PKP
3	16:34	Odrębna	16:51	Gościcino Robakowska
4	15:05	Starostwo Powiatowe	15:34	Orle Łąkowa
5	16:42	Szpital	17:14	Orle Łąkowa
6	16:08	os. Fenikowskiego	15:42	Karnowskiego
7	15:37	Cegielnia	15:03	Gościcino PKP
8	16:11	Szpital	16:37	C.H. "Port Rumia"
9	16:45	Rumia Dworzec PKP	17:03	Reda Rekowo Lipowa
10	16:28	Pomorska	16:30	Kębłowo Wiejska
11	16:09	Kapino Kościół	16:42	Gniewowo Spacerowa
12	16:10	Wejherowo Dworzec PKP	16:31	Gowino Brzozowa
16	16:18	os. Sikorskiego	16:16	Krofeya
17	15:08	Reda Dworzec PKP	15:44	Reda Cmentarz
18	15:18	Reda Dworzec PKP	15:40	Reda Pieleszewo Karłowicza

**Sylwester, 31.12**

1	21:36	os. Fenikowskiego	21:18	Góra Szkolna Szpital
2	21:19	Szpital	21:35	Dworzec PKP
3	21:25	Odrębna	20:32	Gościcino Robakowska
5	21:14	Szpital	20:43	Orle Łąkowa
7	18:07	Cegielnia	17:33	Gościcino PKP
8	20:06	Szpital	20:39	C.H. Port Rumia
9	21:10	Rumia Dworzec PKP	20:58	Reda Rekowo Lipowa
16	21:04	os. Sikorskiego	20:21	Krofeya

Szczegółowe rozkłady jazdy są na stronie [www.mzkwejherowo.pl](http://www.mzkwejherowo.pl)

## PROMOCJA KSIĄŻKI BOGNY ZUBRZYCKIEJ

**WEJHEROWO** | W Powiatowej Bibliotece Publicznej w Wejherowie odbyła się promocja najnowszej książki Bogny Zubrzyckiej pt. „W zamknięciu. Zapiski czasu zarazy IV-VI 2020”, która opowiada o społecznych aspektach pandemii.



fol. Starostwo Powiatowe w Wejherowie

Podczas spotkania autorka bardzo ciekawie i z humorem opowiedziała o swojej najnowszej powieści oraz o kulisach jej powstania. Rozmowę podczas wydarzenia poprowadził Krzysztof Szkurlatowski. Powieścielko, bo tak swoje dzieło nazywa autorka, ma konstrukcję dwuplanową - pierwszym planem są wydarzenia współczesne dziejące się w murach przyklasztornej szkoły oraz internatu. Drugim planem są retrospekcje głównej bohaterki i zarazem narratorki, Pani Bogny. W swojej książce autorka umieściła wiele osób istniejących w naszej rzeczywistości, a także wiele interesujących epizodów z własnego życia.

W promocji udział wzięli m.in. Wicestarosta Wejherowski Jacek Thiel, Wiceprzewodniczący Rady Powiatu Wejherowskiego Bogdan Tokłowicz, Zastępca Prezydenta Wejherowa Arkadiusz Kraszkiewicz, Prezes Stowarzyszenia WUTW Krystyna Laskowska, Dyrektor Powiatowej Biblioteki Publicznej w Wejherowie Barbara Gusman, a także liczne grono przyjaciół i sympatyków ze Stowarzyszenia WUTW. Wydawcą książki była Powiatowa Biblioteka Publiczna w Wejherowie.

Bogna Zubrzycka od lat aktywnie angażuje się w działania Stowarzyszenia Wejherowskiego Uniwersytetu Trzeciego Wieku. Występuje w grupie teatralnej „Srebrna Nitka”. Jest autorką tomiku poetyckiego „Poema starszej pani” oraz zbioru opowiadań „Mój Jasny Brzeg”. Ponadto jest wielokrotną laureatką wejherowskiego konkursu literackiego „Powiew Weny”.

**Źródło: Starostwo Powiatowe w Wejherowie**

# Akcja „Świeć z Energa” – głosuj na Wejherowo

**WEJHEROWO** | Ruszyła XIII edycja ogólnopolskiego konkursu Świeć się z Energa. Już od 10 grudnia można głosować na miasta o najpiękniejszych świątecznych dekoracjach w regionalnym etapie konkursu. Jak każdego roku do osób potrzebujących z 16 zwycięskich miejscowości w całym kraju trafi aż 300 urządzeń AGD i lampy UV-C ufundowanych przez firmę ENERGA z Grupy ORLEN. Na laureata 1. miejsca czeka też nowoczesna instalacja fotowoltaiczna do zamontowania na placówce jak np. dom dziecka. Zachęcamy do głosowania na Wejherowo.



fol. UM Wejherowo

„Świeć się z Energa” to akcja która już od 13. lat cieszy się wielkim zainteresowaniem mieszkańców polskich miast, rywalizujących o pierwsze miejsce w regionie, a następnie o miano Świetnej Stolicy Polski. Rywalizacja w konkursie świetlistych dekoracji stała się w okresie świątecznych wyczekiwaniom zwyczajem. Jest też tradycyjnie okazją do pomocy osobom potrzebującym. W tegorocznej edycji do zwycięskich miast trafiają charytatywne nagrody w postaci lodówek, pralek, lamp UV-C i innego sprzętu o łącznej liczbie 300 sztuk i wartości aż 200 tys. zł. Plebiscytowi towarzyszy jak zwykle konkurs dla amatorów świątecznej fotografii, z 79 atrakcyjnymi nagrodami o łącznej wartości 30 tys. zł.

### WARTO GŁOSOWAĆ NA SWOJE MIASTO

Pierwszy, regionalny etap plebiscytu, pozwoli wyłonić 16 mistrzów wojewódzkich. Cała szesnastka laureatów otrzyma w nagrodę sprzęt o wartości 10 000 zł, z przeznaczeniem na cele charytatywne w swoim mieście. Runda finałowa wystartuje 14 stycznia, a zwycięzcę ogólnopolskiego poznamy 25 stycznia.

Miasto, które zostanie Świetną Stolicą Polski otrzyma tytuł i dodatkowe nagrody – łącznie do osób potrzebujących i instytucji pomocowych ze zwycięskiego miasta trafi sprzęt o wartości aż 50 000 zł. Oprócz sprzętu AGD będą to lampy UV-C służące do dezyn-

fekcji pomieszczeń dostarczone przez Energa Oświetlenie oraz nowoczesna instalacja fotowoltaiczna. Warty 25 000 zł zestaw PV zamontują na placówce typu dom dziecka specjaliści ze spółki Energa Obrót.

– Duże zainteresowanie głosowaniem w Świeć się z Energa co roku udowadnia, że uwielbiamy świąteczny klimat i świetliste iluminacje naszych miast. Doroczny Plebiscyt Miast to nie tylko okazja do zabawy i rywalizacji z miastami z całej Polski, ale przede wszystkim możliwość włączenia się w pomaganie potrzebującym – mówi Justyna Kruszewska, dyrektor Departamentu Marketingu Energi SA. – Warto dzielić się dobrą energią i mobilizować do głosowania swoich znajomych. Każdy głos zwiększa szansę na sukces, zwłaszcza w regionalnym etapie plebiscytu. Dzięki akcji Energi z Grupy ORLEN aż 16 miast z największą liczbą głosów otrzyma praktyczne sprzęty AGD, które mogą pomóc wielu potrzebującym osobom w ich codziennym życiu – dodaje.

Na swoje miasto w wojewódzkim etapie plebiscytu można bezpłatnie głosować online od 10 grudnia br. do 11 stycznia 2022 r., po wcześniejszym zarejestrowaniu się na platformie plebiscytowej, na którą możemy wejść przez adres SwiecSie.pl. Na miasta biorące udział w zabawie możemy oddać do 10 głosów dziennie, a swoje punkty możemy przekazać na więcej niż jedną miejscowość. Taka forma

plebiscytu wynika z regulaminu i jest sprawdzoną przez organizatora oraz skuteczną metodą na zapewnienie uczciwości głosowania, a także zachowania transparentności konkursu. Kandydatury do regionalnego Plebiscytu Miast można zgłaszać do 6 stycznia.

### FOTOGRAFUJ I ZDOBYWAJ NAGRODY

Świeć się z Energa to również coroczny konkurs fotograficzny, w którym nagradzani są mistrzowie świątecznych i świetlistych kadrów wykonanych aparatami fotograficznymi i smartfonami. Rywalizacja odbywa się w 5 kategoriach tematycznych: Moje miasto, Mój dom, Moi bliscy, Moja iluminacja i Moja ulubiona szopka.

– Co roku otrzymujemy tysiące zdjęć, z pełnym kalejdoskopem świątecznej Polski. Od widoków miast, przez malowane światłem obrazy, po klimatyczne zdjęcia naszych domów, bliskich przy choince, czy dowcipnie przebranych zwierzątek. Z wielu prac bije kreatywność, wrażliwość i chęć uchwycenia różnych aspektów świątecznego klimatu wokół nas – mówi Lidia Popiel, fotografka, ambasadorka i jurorka konkursu „Świeć się z Energa” – Zarówno w głosowaniu publiczności, jak i w konkursie z oceną jury, wygrać może naprawdę każdy, dlatego zachęcamy do robienia zdjęć i eksperymentowania, zwłaszcza przy użyciu aparatów w telefonach – dodaje Lidia Popiel

**źródło: UM Wejherowo**

Czekamy na wasze zdjęcia!

Wyślij na [redakcja@expressy.pl](mailto:redakcja@expressy.pl)



@express\_biznesu

@expressy.pl

# Obowiązek dla właścicieli

**WEJHEROWO** | Zgodnie z przepisami ustawowymi, właściciele nieruchomości i zarządcy budynków zobowiązani są do złożenia deklaracji, w jaki sposób ogrzewają swoje nieruchomości.



fot. UM Wejherowo

Właściciel każdego budynku, w którym znajdują się źródła ciepła i spalania paliw ma obowiązek złożenia deklaracji do Centralnej Ewidencji Emisyjności Budynków, którą prowadzi Główny Urząd Nadzoru Budowlanego. Kto tego nie zrobi do 30 czerwca 2022 roku, zapłaci grzywnę. Baza ma na celu zebranie wszystkich danych dotyczących źródeł ciepła i spalania paliw w budynkach mieszkalnych i niemieszkalnych.

- Celem zbierania informacji o budynkach jest stworzenie kompletnej bazy danych, na podstawie której gmina będzie mogła wnioskować o fundusze w celu poprawy jakości powietrza – mówi Beata Rutkiewicz, zastępca prezydenta Wejherowa ds. rozwoju miasta. – Składanie deklaracji rozpoczęło się 1 lipca 2021 r., od tego dnia mamy 12 miesięcy na złożenie

deklaracji. Według Centralnej Ewidencji Emisyjności Budynków w Wejherowie znajduje się ponad 5900 nieruchomości, które powinny złożyć deklarację, a do tej pory złożono ponad 340 deklaracji (dane początek grudnia).

Każdy budynek, który posiada zainstalowane źródło ciepła lub spalania paliw o mocy do 1MW należy zgłosić wypełniając odpowiednią deklarację. Deklarację najprościej i najwygodniej złożyć w formie elektronicznej przez stronę: <https://zone.gunb.gov.pl> za pomocą Profilu zaufanego/bankowości elektronicznej/e-dowodu. W przypadku braku możliwości złożenia wniosku w formie elektronicznej można złożyć deklarację w formie papierowej w Urzędzie Miejskim (druki udostępnione są na kancelarii Urzędu).

Źródło: UM Wejherowo

## WYSTARTOWAŁO ZADASZONE LODOWISKO W WEJHEROWIE

**WEJHEROWO** | Miłośnicy jazdy na łyżwach mogą korzystać już z zadaszonego lodowiska przy wejherowskiej „ósemce”, przy ul. Nanickiej. Tafla jest już zamrożona, łyżwy w wypożyczalni naostrzone, czas więc ruszać na lodowisko. Przy lodowisku funkcjonuje szatnia, wypożyczalnia łyżew, kasków i chodzików do nauki jazdy na łyżwach oraz punkt ostrzenia łyżew.



fot. UM Wejherowo

Bilet wstępu na lodowisko (60 min.) kosztuje 10 zł, a ulgowy – 6 zł. Posiadacze Karty Mieszkańca zapłacą mniej – 8 zł (bilet normalny) i 4 zł (ulgowy). Bilet ulgowy w ferie będzie kosztował 4 zł.

Wypożyczenie łyżew kosztuje 8 zł, ostrzenie – 10 zł, wypożyczenie kasku – 3 zł, szatnia – 1 zł, a chodzik do nauki jazdy na łyżwach – 3 zł.

Lodowisko czynne jest od poniedziałku do piątku w godz. 9-15 (szkoły), a po południu wejście od godz. 15:50 do 21:00 (15:50-16:50, 17:00-18:00, 18:50-19:50,

20:00-21:00). W soboty, niedziele i ferie: 9:00-10:00, 10:05-11:05, 11:10-12:10, 13:10-14:10, 14:20-15:20, 15:30-16:30, 17:30-18:30, 18:40-19:40, 19:50-20:50).

Przypomnijmy, że lodowisko w Wejherowie przeszło modernizację polegającą na budowie zadaszenia i ruchomych ścianek, które można opuścić. Latem jest to boisko do gry, a zimą – ślizgawka.

Więcej informacji: [www.zrs-wejherowo.pl](http://www.zrs-wejherowo.pl), tel. 58 -73-86-304.

źródło: UM Wejherowo

Potrzebujesz reklamy w gazecie?

Publikacji ogłoszenia?

Interesuje Cię baner na portalu?

Skontaktuj się: Danuta Bieszke | tel. 660 731 138 | [d.bieszke@expressy.pl](mailto:d.bieszke@expressy.pl)

OGŁOSZENIE

324/2021/DB

OGŁOSZENIE

323/2021/DB

OGŁOSZENIE

322/2021/DB



### OGŁOSZENIE

#### Burmistrza Miasta Rumi

Stosownie do art. 35 ust. 1 i 2 ustawy z dnia 21 sierpnia 1997r. o gospodarce nieruchomościami (t.j. Dz. U. z 2021r. poz. 1899 z późn. zm.) oraz Zarządzenia Nr 1222/397/2021 Burmistrza Miasta Rumi z dnia 6 grudnia 2021 roku informuję, iż w siedzibie Urzędu Miasta Rumi przy ul. Sobieskiego 7, na okres 21 dni wywieszony został wykaz obejmujący garaż położony w Rumi przy ul. Morskiej, stanowiący własność Gminy Miejskiej Rumia, przeznaczony do oddania w najem w trybie bezprzetargowym na rzecz dotychczasowego najemcy.



### OGŁOSZENIE

#### Burmistrza Miasta Rumi

Stosownie do art. 35 ust. 1 i 2 ustawy z dnia 21 sierpnia 1997r. o gospodarce nieruchomościami (t.j. Dz. U. z 2021r. poz. 1899 z późn. zm.) oraz Zarządzenia Nr 1216/341/2021 Burmistrza Miasta Rumi z dnia 2 grudnia 2021 roku informuję, iż w siedzibie Urzędu Miasta Rumi przy ul. Sobieskiego 7, na okres 21 dni wywieszony został wykaz obejmujący lokal użytkowy położony w Rumi przy ul. Dąbrowskiego 10, stanowiący własność Gminy Miejskiej Rumia, przeznaczony do oddania w najem w trybie bezprzetargowym na rzecz dotychczasowego najemcy.



### OGŁOSZENIE

#### Burmistrza Miasta Rumi

Stosownie do art. 35 ust. 1 i 2 ustawy z dnia 21 sierpnia 1997r. o gospodarce nieruchomościami (t.j. Dz. U. z 2021r. poz. 1899 z późn. zm.) oraz Zarządzenia Nr 1217/342/2021 Burmistrza Miasta Rumi z dnia 2 grudnia 2021 roku informuję, iż w siedzibie Urzędu Miasta Rumi przy ul. Sobieskiego 7, na okres 21 dni wywieszony został wykaz obejmujący lokal użytkowy położony w Rumi przy ul. Dąbrowskiego 8B/12, stanowiący własność Gminy Miejskiej Rumia, przeznaczony do oddania w najem w trybie bezprzetargowym na rzecz dotychczasowego najemcy.

# Nie wyrzucaj jedzenia, włóż je do lodówki społecznej

**RUMIA** | W okresie świątecznym gromadzimy zapasy jedzenia w naszych kuchennych szafkach. Niestety później część zakupionych produktów jest wyrzucana ze względu na to, że nie jesteśmy w stanie ich zjeść. Tak na szczęście nie musi być. Nadmiar jedzenia można przekazać innym.



koszykówki. Idea jest prosta: w każdym momencie można zabrać z półek produkty spożywcze bądź uzupełnić je m.in. konserwami, pieczywem, owocami, jogurtami, serami czy też przygotowanymi w domu potrawami i przetworami.

Nie powinno się wkładać do społecznej lodówki surowego mięsa i jajek, przetworów z niepasteryzowanego mleka oraz jedzenia w otwartych puszkach czy słoikach. Trzeba też pamiętać, aby przekazywane jedzenie nie było przeterminowane, a gotowe potrawy były szczelnie zapakowane i opisane. Szczegółowe zasady dotyczące korzystania z lodówki są zamieszczone na urządzeniu.

W ostatnich dniach inicjatywę wsparła m.in. młodzież ze Szkoły Podstawowej nr 8 im. ks. Ormińskiego, której towarzyszyła pedagog oraz miejska radna – Anna Okrój. Dzięki zaangażowaniu tych osób lodówka została zapełniona w przedświątecznym okresie. Wszystkich, którzy mają w domach „spożywcze nadwyżki” bądź mogą zrobić zakupy dla potrzebujących, zachęcani są do naśladowania tych empatycznych uczniów.

Źródło: [rumia.eu](http://rumia.eu)



Już od roku przy Zespole Szkół Salezjańskich funkcjonuje lodówka społeczna, z której regularnie korzystają osoby po-

trzebujące. Witryna chłodnicza znajduje się w ogólnodostępnym miejscu – od strony ul. Dąbrowskiego, obok boiska do

**Express**  
BIZNESU

PRZECIĄGANIE  
LINY NIE MA  
SENSU  
DOMINIKA  
ROSSA

[www.expressbiznesu.pl](http://www.expressbiznesu.pl)

Nieważne co **Ty** czytasz,  
ważne, kto czyta o **Tobie!**



## Z Redy do Hiszpanii, czyli zawodowcy dla Europy

**REDA |** Jak funkcjonują hiszpańskie firmy, dysponujące najnowocześniejszym sprzętem i technologiami oraz stosującymi innowacyjne rozwiązania organizacyjne? Przekonać się o tym mogli uczniowie Powiatowego Zespołu Szkół w Redzie.

Właśnie do Hiszpanii grupa uczniów udała się, aby tam zdobyć doświadczenie zawodowe. Wyjazd zorganizowany był w ramach projektu „Profesjonalne praktyki drogą do Europy, czyli efektywne kształcenie na potrzeby rynku pracy”, który z kolei był częścią większego przedsięwzięcia pod nazwą „Międzynarodowa mobilność edukacyjna uczniów i absolwentów oraz kadry kształcenia zawodowego”.

### NAUKA ZAWODÓW I OBCYCH JĘZYKÓW

Z powiatowej placówki do Hiszpanii wyjechało 38 uczniów, staż zawodowy trwał dwa tygodnie.

- Głównym celem projektu jest podnoszenie kwalifikacji zawodowych uczniów i kontynuacja dobrych praktyk jako szkoły zawodowej najwyższej jakości – podkreślają organizatorzy.  
- Działania, realizowane w ramach projektu ERASMUS+, nakierowane zostały na opracowanie dla każdego ze wspomnianych zawodów programów praktyk. Na etapie realizacji praktyk programy były na bieżąco podawane weryfikacji. Równolegle realizowane były działania promocyjne mające na celu poinformowanie opinii publicznej na temat celów i korzyści wynikających z realizacji projektu.

Praktyki zawodowe realizowane były w firmach hiszpańskich, dysponujących nowoczesnym sprzętem i technologiami oraz stosujących nowoczesne rozwiązania organizacyjne. Stażyści uczestniczyli w programie przygotowawczym, które objęło przygotowanie językowe, kulturowe i psychologiczno-pedagogiczne oraz spotkania informacyjne dla uczniów i rodziców. W ramach przygotowania językowego odbył się kurs języka angielskiego oraz kurs języka hiszpańskiego na poziomie podstawowym.

### INNA KULTURA, ZACHWYCAJĄCA ARCHITEKTURA

W trakcie przygotowania kulturowo-językowego uczniowie zapoznali się z kulturą Hiszpanii, poznali jej historię i obyczaje, zaś pod-



czas pobytu w Hiszpanii mogli przekonać się, jak to wszystko wygląda w rzeczywistości.

- Pobyt uczniów w przedsiębiorstwach hiszpańskich pozwolił na zdobycie nowych i poszerzenie posiadanych już kompetencji w zakresie zawodowym, co w sferze praktycznej osiągnięte zostało przez praktyki w przedsiębiorstwach wykorzystujących w działalności nowe technologie i innowacyjne techniki, a w sferze teoretycznej dzięki wysoce wykwalifikowanej kadry – dodają organizatorzy.

Uczestnicy podkreślają natomiast, że wyjazd był dla nich ogromną szansą, która wpłynie na ich przyszłe życie zawodowe.

- W firmie w Maladze, gdzie miałam praktyki, zajmowałam się projektowaniem, a później pomocą przy wytwarzaniu różnych przedmiotów użytkowych, jak np. toreb – opowiada Julia Strzałkowska z klasy o profilu „technik grafiki i poligrafii cyfrowej”. - Byliśmy też na kilku wycieczkach. Zdecydowanie najlepszą częścią wyjazdu były wyjazdy i interakcje między uczestnikami. Bardzo przyjemne i kształtujące były też lekcje hiszpańskiego.

- To były dwa cudowne tygodnie – dodaje Otylia Gromadzka, ucząca się zawodu „technik reklamy”. - Uczestniczyłam w praktykach zawodowych w firmie, gdzie zgłębiałymi tajniki pracy w drukarni. Uczyli nas sympatyczni i profesjonalni pracownicy. Oprócz tego poznawaliśmy zakątki Malagi oraz zwiedzaliśmy kamienne miasto w Kordobie. Każdego dnia zaskakiwało nas coś nowego. Hiszpania jest cudowna! Tamtejsza kultura i budownictwo zapadła mi w pamięć.

- Z kolei ja pracowałam w Maladze jako grafik komputerowy – opowiada kolejna uczestniczka, Karolina Gierszewska, ucząca się specjalizacji „technik grafiki i poligrafii cyfrowej”. - Firma, dla której pracowałam, zajmowała się tworzeniem reklam dla innych przedsiębiorstw. W trakcie tych dni otrzymałam kilka zleceń na wykonanie plakatów. Trzeba było wykazać się kreatywnością oraz umiejętnością porozumiewania się w obcych językach. Dzięki tym praktykom udało mi się poznać moje mocne i słabe strony. To bardzo cenne doświadczenie, które na pewno pomoże mi w przyszłości.

Krzysztof Korbut

## ROBOT DO DEZYNFEKCJI W SZPITALU

**WEJHEROWO |** Szpital Specjalistyczny im. Floriana Ceynowy w Wejherowie („Szpital Pomorskie”) dołączył do placówek, które otrzymały UVD Robota w ramach przetargu przeprowadzonego przez Komisję Europejską na zakup urządzeń do dezynfekcji dla szpitali.



fot. szpitalwejherowo/fb

Decyzją Komisji Europejskiej szpital otrzymał w darze jeden z ponad 300 egzemplarzy UVD Robota. W ramach przeciwdziałania rozprzestrzenianiu się wirusa COVID-19 i wszelkich jego mutacji oraz innych wirusów i bakterii chorobotwórczych, roboty wdrażane są w placówkach medycznych, głównie szpitalach, na terenie państw członkowskich Unii Europejskiej.

UVD Robot wyznacza nowe standardy automatycznej i bezpiecznej dezynfekcji. W pełni autonomiczne urządzenie emituje światło UV-C, które niszczy DNA i RNA chorobotwórczych mikroorganizmów, takich jak wirusy, bakterie, pleśnie czy grzyby. Wiązki promieni docierają do najtrudniej dostępnych miejsc. Urządzenie nie wymaga użycia środków chemicznych ani dodatkowego sprzętu. UVD Robot porusza się samodzielnie według wcześniej zaprojektowanej mapy. Jest obsługiwany dzięki aplikacji. Funkcja operatora urządzenia sprowadza się do jego uruchomienia i weryfikacji efektów dezynfekcji na tablecie, z którym UVD Robot jest połączony. Efekt pracy urządzenia można sprawdzić, wyświetlając na tablecie mapę, odzwierciedlającą przestrzeń, po której robot się porusza. Kolory na mapie pokazują poziom uzyskanej dezynfekcji.

Jak podkreśla producent, skuteczność dezynfekcji w wykonaniu robota dochodzi do 99,99999%. Duńskiej produkcji UVD Robot z pewnością przyczyni się do podniesienia stopnia bezpieczeństwa pacjentów i personelu szpitala. Wartość robota to kwota 400 tysięcy złotych.

**Źródło:** szpitalepomorskie.eu

OGŁOSZENIE

327/2021/OB



## WÓJT GMINY WEJHEROWO

informuje

w związku z publikacją ogłoszenia dot. wywieszenia wykazu nieruchomości przeznaczonych do oddania w dzierżawę w dniu 10 grudnia 2021 r., informujemy, iż działka o nr ewid. 240/3 o pow. 0,0600 ha położonej w Bolszewie, została błędnie umieszczona w ogłoszeniu i nie jest przeznaczona do dzierżawy.

Szczegółowe informacje o nieruchomościach objętych wykazem można uzyskać w Referacie Gospodarki Przestrzennej i Nieruchomościami, tel. 58 738 67 51.

**ZDROWIE****GABINET  
STOMATOLOGICZNY****RUMIA**

UL. SKRZETUSKIEGO 3

TEL. 63 278 XX 79

**EDUKACJA****KOREPETYCJE  
JĘZYK  
NIEMIECKI**MIEJSCE ZAJĘĆ DO  
UZGODNIENIA

STAWKA ZA 60 MIN/35ZŁ

TEL. 501 XXX 246

**MOTORYZACJA****KASACJA  
POJAZDÓW**SKUP POJAZDÓW  
POWYPADKOWYCH,  
ZNISZCZONYCH  
WYSTAWIAMY  
ZAŚWIADCZENIE  
O WYCOFANIU  
Z EKSPLOATACJI**REDA**  
KOPERNIKA 5

TEL. 603 XXX 742

**NIERUCHOMOŚCI****NIERUCHOMOŚCI****WIATA DO WYNAJĘCIA**165M KM.  
Z KANAŁEM SAMOCHODOWYM  
I WYSOKĄ BRAMĄ**WEJHEROWO**

TEL. 693 XXX 933

**APARATY SŁUCHOWE****UMOWA Z NFZ**MOŻLIWOŚĆ DOFINANSOWANIA PCPR  
I UZYSKANIA APARATU ZA DARMO**DARMOWE BADANIA SŁUCHU**

LUZINO, UL. ARMII KRAJOWEJ 21

tel. 63 278 XX X9

**SKUP  
POJAZDÓW  
CIĘŻAROWYCH**

TEL. 792 XXX 978

**GABINET  
UROLOGICZNY****-USG  
-BEZOPERACYJNIE****BOLSZEWO**

TEL. 693 XXX 836

**JAN WIESIXEK****PRZYJMUJE  
W RAMACH  
UMOWY  
Z NFZ****GOŚCICINO**  
UL. ZIELONA 9TEL. 63 278 XX X3  
TEL. 601 XXX 350**POTRZEBUJESZ  
REKLAMY****MOŻESZ TU BYĆ**660 731 138  
D.BIESZKE@EXPRESSY.PL**KUPIĘ**KAŻDE AUTO DO  
1500ZŁ, STAN  
TECHNICZY  
OBOJĘTNY**RUMIA**  
UL. POLNA 2

TEL. 693 XXX 006

**POKÓJ**W NOWOCZESNYM  
MIESZKANIU**GOWINO**  
UL. DŁUGA 15

TEL. 12 258 XX X6

**WYNAJMĘ  
MIESZKANIE**52M KW.  
UMEBLOWANE**REDA**

TEL. 507 XXX 390

**NAŁOGI**SKUTECZNE I TRWAŁE  
UWOLNIENIE OD:

- DEPRESJI
- PALENIA TYTONIU
- NERWIC
- ALKOHOLU
- STRESÓW NARKOMANI
- NIEPOWODZEŃ ŻYCIOWYCH

**BIOENERGOTERAPEUTA**  
BOLSZEWO, UL. DŁUGA 72

TEL. 792 XXX 463

**ZATRUDNIĘ  
SPAWACZA**DO SPAWANIA  
KONSTRUKCJI  
STAŁOWYCH I ALUMINIO-  
WYCH**WEJHEROWO**

TEL. 602 XXX 165

**WOLNY**BEZ NAŁOGÓW  
POZNA  
PANIĄ

TEL. 514 XXX 213

**KUPIĘ MILITARIA**ANTYKI, PAMIĄTKI  
Z II WOJNY  
ŚWIATOWEJ**GNIEWINO**PŁATNOŚĆ GOTÓWKĄ  
OD RĘKI

TEL. 793 XXX 765

PRACA

TOWARZYSKIE

RÓŻNE

USŁUGI

USŁUGI

# Kierowca peugeot'a uderzył w skodę i próbował uciec

**GÓRA** | Policjanci w środę, 15 grudnia, rano otrzymali zgłoszenie z którego wynikało, że kierowca samochodu peugeot uderzył w skodę i uciekł z miejsca zdarzenia, następnie po drodze uderzył w znak drogowy i wjechał w ogrodzenie posesji. Policjanci zabezpieczają miejsce zdarzenia oraz ustalają okoliczności.



fot. KPP Wejherowo

Około godziny 8:30 policjanci otrzymali zgłoszenie telefoniczne, z informacją o tym, że w Górze na Zamostnej kierowca peugeot'a wjechał w skodę, a następnie odjechał z miejsca zdarzenia. Kierowca skody ruszył za peugeotem i zawiadomił policjantów o całym zajściu. W tym czasie podczas przejazdu kierowca peugeot'a zahaczył o wyspę na drodze, uderzył i przewrócił znak drogowy, który upadł na przejeżdżającą w przeciwnym kierunku audi. Po krótkiej chwili peugeot rozbił się na ogrodzeniu posesji. Policjanci po przyjeździe na miejsce zdarzenia sprawdzili trzeźwość 46-latkę

kierującego peugeotem, okazało się że miał około 3 promili alkoholu w organizmie. Na miejsce wezwano pogotowie, które zabrało mężczyznę do szpitala.

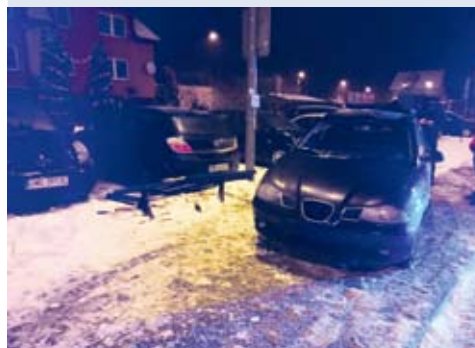
Mundurowi wykonali oględziny miejsca zdarzenia i zabezpieczyli ślady. Sprawdzono trzeźwość pozostałych kierowców, wyniki wyszły negatywne. Teraz sprawą nietrzeźwego kierowcy, który spowodował zdarzenia drogowe zajmie się sąd.

Za kierowanie w stanie nietrzeźwości grozi kara pozbawienia wolności do 2 lat.

Źródło: KPP Wejherowo

## PIJANY WJECHAŁ W ŁAWKĘ

**WEJHEROWO** | Po 01:00 w nocy Straż miejska odebrała zgłoszenie, że na ulicy Necla kierowca pojazdu osobowego uszkodził ławkę na przystanku MZK. Wysłany ma miejsce zdarzenia patrol straży miejskiej zgłoszenie potwierdził.



fot. sm.wejherowo.pl

Na chodniku obok przystanku stał pojazd marki Seat, a obok niego wyraźnie nietrzeźwy mężczyzna. W pojeździe uszkodzony był przedni zderzak. Mężczyzna ten opierał się o pojazd i miał problemy

z utrzymaniem się na nogach. Towarzyszyła mu kobieta.

W czasie rozmowy z funkcjonariuszami ten przyznał się do kierowania pojazdem, co potwierdziła również pasażerka. Kierujący miał w wydychanym powietrzu ponad 2,12 promila alkoholu. Na miejsce wezwano policjantów z ruchu drogowego, którzy podjęli dalsze czynności w tej sprawie. Kierowca może mówić o dużym szczęściu że o tej porze na przystanku nie ma oczekujących pasażerów, bo tragedia gotowa.

Teraz mężczyźni za prowadzenie pojazdu w stanie nietrzeźwości grozi kara grzywny, ograniczenia wolności oraz pozbawienia wolności do lat 2. W takich sytuacjach sąd orzeka również zakaz prowadzenia pojazdów mechanicznych.

Źródło: sm.wejherowo.pl

## Pożar śmietnika na os. Harcerskim

**WEJHEROWO** | Tuż po godzinie 20:05 dyżurny Straży Miejskiej otrzymał zgłoszenie, że na os. Harcerskim ma miejsce pożar wiaty śmietnikowej. Zgłoszenie o pożarze przekazano natychmiast do strażaków.

Na miejscu okazało się, że z jednego z pojemników na śmieci wydobywa się ogień, po chwili zajął pół wiaty śmietnikowej. Strażacy ogień ugasili. W rejonie wiaty, gdzie powstał ogień nie ma budynków indywidualnych ogrzewanych kotłami na drewno lub węgiel. Pomimo tego ktoś ogień zaproszył, być może niedopałkiem papierosa, bo ogień wydobywał się z dna pojemnika.

Do pożaru dochodzi po wrzuceniu m.in. do śmieci rozgrzanego popiołu. Ten zanim trafi do kubła powinien być schłodzony i zlany wodą. Nie powinien też trafić do śmieci zmieszanych, czy segregowanych. Zgodnie z § 10.ust.4 pkt2. Uchwały Rady Miasta Wejherowa z dnia 13 kwietnia 2021 roku, popiół z palenisk domowych powinien być gromadzony w pojemnikach lub workach z napisem "POPIÓŁ".

Źródło: sm.wejherowo.pl



fot. sm.wejherowo.pl

## WIECZORNY RAJD PO PARKU MAJKOWSKIEGO

**WEJHEROWO** | Mieszkaniec Wejherowa zgłosił, że po Parku Miejskim jeździ volkswagen, a jego kierowca dziwnie się zachowuje. Na miejsce około godziny 17:00 wezwano Straż Miejską.

Funkcjonariusze, którzy dotarli do parku, zauważyli opisany przez świadka pojazd, który stał zawieszony na nabrzeżu rzeki Cedron. Kierowca za wszelką cenę próbował z tego miejsca odjechać. "Piłował" silnik, ale te próby na nic się nie zdały. Kierujący nie reagował na polecenia funkcjonariuszy. Rozebranemu do pasa kierowcy towarzyszył pies rasy amstaff, który przywiązany był do kierownicy pojazdu i bronił dostępu do jego właściciela. Strażnicy poprosili o wsparcie strażaków i policję.

W pewnym momencie kierowca zamknął się w pojeździe na przysłowiowe cztery spusty.

Na miejsce przyjechała też powiadomiona o całym zdarzeniu rodzina. To na ich prośbę 26-latek opuścił w końcu pojazd. Do mężczyzny wezwano karetkę pogotowia, a pojazd z nabrzeża wyciągnięto. W toku dalszych czynności ustalono, że kierowca, mieszkaniec gminy Luzino, pojazdem marki Volkswagen wykonał kilka tzw. bączków przed pałacem Przebendowskich, następnie ruszył z wielkim impetem w kierunku ptaszarni za pałacem. Na przeszkodzie, jak widać, stanęła mu rzeka. Na szczęście, o tej porze, w parku nie było pieszych, bo o tragedię byłoby nietrudno.

Źródło: sm.wejherowo.pl



fot. sm.wejherowo.pl

OGŁOSZENIE

326/2021/DB



### WÓJT GMINY WEJHEROWO

informuje

że od dnia 16 grudnia 2021 r. na stronie Biuletynu Informacji Publicznej Gminy Wejherowo oraz internetowej Gminy Wejherowo, a także na tablicy ogłoszeń Urzędu Gminy Wejherowo, ul. Transportowa 1, został wywieszony wykaz, nieruchomości przeznaczonych do oddania w najem tj. zabudowanych działek o nr ewid. 819/2, 820/2, 821 i 822/3 w Gościcinie, na których zlokalizowany jest budynek żłobka/przedszkola, na rzecz Juneco Sp. z o.o. w Gościcinie, w celu realizacji jej zadań statutowych. Szczegółowe informacje o nieruchomościach objętych wykazem można uzyskać w Referacie Gospodarki Przestrzennej i Nieruchomości, tel. 58 738- 67-51 i 58 677-97-15.

# Tytani 2021 roku zamierzają zakończyć zwycięstwem

**PIŁKA RĘCZNA** | Przed szczypiornistami Tytanów Wejherowo ostatni ligowy mecz w tym roku. W zaległym spotkaniu z 10. kolejki podopieczni trenera Roberta Wicony na wyjeździe zmierzą się z KS Szczypiorniak Olsztyn. Mecz dla szczypiornistów zapowiada się dość trudno, jadą po trzy punkty.

Najbliższy rywal wejherowian sezon zaczęli znakomicie. W pięciu pierwszych spotkaniach, wygrali aż cztery, notując tylko jedną porażkę. Później było już dużo gorzej, bowiem ostatnie pięć meczów przegrali i zapewne będą chcieli wrócić na ścieżkę zwycięstw. Tytani po ostatnim zwycięstwie nad SMS ZPRP II Kwidzyn będą starali się podtrzymać dobrą passę i utrzymać 4.

miejsce w lidze, co potwierdza trener żółto - czerwonych, Robert Wicon.

- Uważam, że czeka nas niezwykle trudne spotkanie w Olsztynie. Szczypiorniak jest w tej chwili po samych porażkach i na pewno będzie chciał zacząć wygrywać, tym bardziej, że gramy przed samymi świętami. Oczywiście my też mamy taki sam zamiar i jedziemy tam po trzy punkty, innej

możliwości nie widzę. Będziemy tam walczyć na sto procent oczywiście z dużym szacunkiem dla rywali, bo to fajny klub i dobrze nam tam się gra. Mam nadzieję, że drużyna podejdzie do tego meczu z chłodną głową i pełną koncentracją - podkreśla Robert Wicon.

Początek sobotniego spotkania o godz. 18 w Olsztynie.



foto: Tytani Wejherowo/fb

## PRZEDŚWIĄTECZNA DAWKA RUCHU DLA DZIECI

**BIEGI** | Odbędą się aż w sześciu kategoriach, na które obowiązują zapisy, a każdy uczestnik otrzyma w nagrodę coś słodkiego.



foto: mosir.reda.pl

Elektroniczne zapisy są dostępne na stronie [mosir.reda.pl](http://mosir.reda.pl) pod podanym linkiem. Koszt wystartowania dziecka to tylko 10 złotych, płatne na miejscu. Każdy uczestnik otrzyma medal i słodki, mikołajowy upominek.

Kategorię biegów, dystans i godzina startu:  
do lat 4 „bieg malucha” (bieg z rodzicem) – ok 150 m, godz. 11:00

do lat 4 „bieg malucha” (samodzielnie) – ok 150 m, godz. 11:10

5-7 lat (roczniki od 2016 do 2014) – ok 350 m, godz. 11:30

8-9 lat (roczniki 2013-2012) – 500 m, godz. 11:50

10-12 lat (rocznik 2011-2009) – ok. 1km, godz. 12:10

13-15 lat (roczniki od 2008-2006) – 1,5 km godz. 12:30

Celem całej akcji jest promowanie zdrowego trybu życia, popularyzacja biegania jako najprostszej aktywności fizycznej oraz profilaktyka chorób cywilizacyjnych. Organizatorem jest Miejski Ośrodek Sportu i Rekreacji w Redzie. Kontaktować można się z Kierownikiem Imprezy: Zbigniew Elwart, tel. 662 089 911 /MOSIR REDA. Termin biegu to 19 grudnia, niedziela, od godziny 11:00.

Rejestrować można się od 18 grudnia, obowiązuje limit 60 osób, oraz w dniu zawodów. Więcej informacji dostępnych jest na stronie [mosir.reda.pl](http://mosir.reda.pl).

Źródło: [mosir.reda.pl](http://mosir.reda.pl)

REKLAMA

U/2021/PR

ABONAMENT

# Prezentami rządzisz

100 zł  
zwrotu

plus

Wybierz swoje wszystko

Dotyczy wybranych wariantów ofert. Szczegóły w Regulaminach: „PLUS. 6.1”. „Świąteczna Premia” na [plus.pl](http://plus.pl)

Przyjdź i sprawdź  
Wejherowo, ul. Pucka 10 | CH Jantar (ul. Obrońców Helu 3)

# Paletkowe zmagania na turniejach

**TENIS STOŁOWY** | W dniu 12 grudnia 2021 roku w Centrum Sportowym w Kielnie odbyły się dwa turnieje „Rodzinne Rakiety” oraz Mistrzostwa Kaszub.



U.S. Szemud

Najpierw o godzinie 11,00 rywalizację rozpoczęli zawodnicy w turnieju „Rodzinne Rakiety”, o godzinie 13 przystąpili do rywalizacji startujący w Mistrzostwach Kaszub w tenisie stołowym. Do turnieju „Rodzinne Rakiety” zgłosiło się 15 drużyn - 30 zawodników. Równie licznie obsadzone były Mistrzostwa Kaszub w tenisie stołowym. W obu turniejach udział wzięło łącznie ponad 50 zawodników i zawodniczek. Organizatorami turniejów było Stowarzyszenie Fundacja Leszka Kucharskiego i Gminne Centrum Kultury, Sportu i Rekreacji w Szemudzie. W zawodach udział wzięło ponad 50 zawodników i zawodniczek. Mistrzostwa Kaszub były współfinansowane z budżetu Starostwa Powiatowego w Wejherowie i Gminy Szemud.

Klasyfikacja końcowa turnieju „Rodzinne Rakiety”  
1. Nobis Krystian, Nobis Damian

2. Szreder Jerzy, Szreder Grzegorz  
3. Teca Rajmund, Teca Patryk  
4. Żynda Katarzyna, Żynda Szymon.  
Klasyfikacja końcowa Mistrzostw Kaszub w Tenisie Stołowym  
Kategoria: szkoły podstawowe  
1. Klátecki Maks  
2. Krauze Kamil  
3. Klátecki Tymoteusz  
4. Keller Gracjan  
Kategoria: szkoły ponadpodstawowe  
1. Dąbrowski Oliwier  
2. Hopa Michał  
3. Klejnowski Mateusz  
4. Fidurska Wiktoria  
Kategoria open  
1. Kościuk Grzegorz  
2. Kisiel Grzegorz  
3. Żynda Szymon  
4. Teca Rajmund  
źródło: UG Szemud

## “LADIES” NA TURNIEJU PIŁKI SIATKOWEJ W PRZODKOWIE

**SIATKÓWKA** | Siatkarki “Ladies” z Towarzystwa Przyjaciół Sportu Gminy Wejherowo “Sukces” reprezentują gminę w amatorskiej lidze siatkówki organizowanej przez Gminę Przodkowo. W niedzielę, 5 grudnia br., drużyna uczestniczyła w charytatywnym Turnieju Mikołajkowym Piłki Siatkowej w Przodkowie - grali dla Seweryna Wrońskiego.



U.S. Wejherowo.pl

Charytatywny Turniej Piłki Siatkowej w Przodkowie dostarczył dużą dawkę sportowych emocji, a przy tym kolejne wsparcie dla Seweryna Wrońskiego, nauczyciela

wychowania fizycznego z Przodkowa potrzebującego pomocy, by wrócić do zdrowia - #gramydlasewiego. Siedem drużyn, w tym “Ladies” z gm. Wejherowo, spędziło na parkiecie łącznie siedem godzin. Na koniec wszystkie ekipy otrzymały puchary i upominki, były też wyróżnienia dla najlepszych zawodniczek w poszczególnych ekipach. Towarzystwo Przyjaciół Sportu Gminy Wejherowo “Sukces” powstało niedawno, bo 30 września br. Jak zapewniają prezes Towarzystwa - Justyna Świerczyńska z Bolszewa oraz wiceprezes - Anna Wicka z Gościcina, ich celem jest organizacja rodzinnego, amatorskiego sportu oraz popularyzacja aktywnego spędzania czasu na terenie gminy Wejherowo. Aktualnie prężnie działa sekcja siatkówki kobiet, której trenerami są Państwo Urszula i Janusz Daniszewscy.

## XXXIV Turniej o Puchar Wójta Gminy Szemud

**SZACHY** | W dniu 12 grudnia w Gminnym Centrum Kultury, Sportu i Rekreacji w Szemudzie odbył się: „Mikołajkowy Turniej szachowy dla dzieci: 8, 10 i 12 letnich”. Organizatorem turnieju był Klub Szachowy „GAMBIT” Szemud.



U.S. Szemud

Ogółem w zawodach wystartowało 40 zawodniczek i zawodników. Turniej jest współfinansowany ze środków Gminy Szemud. Nagrody i wyróżnienia dla zawodników wręczała prezes klubu „Gambit” Szemud Hanna Garbowska i dyrektor GCKSiR w Szemudzie Tomasz Stein. Najmłodszym uczestnikiem turnieju był 5-letni Henryk Lewandowski, który z powodzeniem rywalizował

w kategorii do lat 8 wygrywając dwie partie. Partnerem organizacyjnym było GCKSiR w Szemudzie.

Klasyfikacja końcowa turnieju (pierwsze cztery miejsca w danej kategorii wiekowej)

Kategoria do lat 8.

1. Formela Jan
2. Lewandowski Ludwik
3. Obolevych Aleksandr

4. Ziomek Igor
- Kategoria do lat 10
1. Korszański Stanisław
  2. Zalewski Witold
  3. Bogalecka Gabriela
  4. Miszka Aleksander
- Kategoria do lat 12
1. Liškiewicz Jakub
  2. Jagodziński Jaromir
  3. Protas Jakub
  4. Wesołowski Piotr
- źródło: UG Szemud

www.gwe24.pl | redakcja@expressy.pl | www.expressy.pl

**REDAKCJA**  
ul. Gniewowska 7, 84-200 Wejherowo  
tel./fax. 58 736 16 92, tel. 58 736 33 22

**REDAKTOR NACZELNY:**  
**Piotr Ruszewski**  
p.ruszewski@expressy.pl

**DYREKTOR HANDLOWY:**  
**Rafał Laskowski**  
r.laskowski@expressy.pl

**DZIENNIKARZ:**  
**Monika Fischer**  
m.fischer@expressy.pl

**OPRACOWANIE GRAFICZNE I SKŁAD:**  
**Łukasz Wick**

**SEKRETARZ DS. ADMINISTRACYJNYCH:**  
**Magdalena Chmielewska**  
tel. 796 600 155  
m.chmielewska@expressy.pl

Redakcja nie zwraca tekstów niezamówionych oraz zastrzega sobie prawo ich redagowania i skracania. Redakcja nie odpowiada za treść zamieszczanych ogłoszeń.

**ISSN 2544-9591**  
**WYDAWNICTWO, NORDAPRESS PPHU,**  
84-200 Wejherowo, ul. Gniewowska 7,  
NIP 588-131-07-65

**BIURO REKLAM**  
**Danuta Bieszke,**  
d.bieszke@expressy.pl,  
tel. 660 731 138

reklama@expressy.pl

**DRUK** Express Media Bydgoszcz  
**NAKLAD** 12 000 egzemplarzy

Rozpowszechnianie redakcyjnych materiałów publicystycznych bez zgody wydawnictwa jest zabronione.

**REDAKCJA GDAŃSK:**  
Aleja Zwycięstwa 24, 80-219 Gdańsk,  
tel./fax. 58 736 16 92,  
tel. 58 736 33 22

**express**  
POWIATU WEJHEROWSKIEGO

**Lirene**  
DERMOPROGRAM

**Kropka nad i w pielęgnacji dłoni**

INNOWACJE stworzone przez kobiety dla KOBIEC

# Pożegnali się z kibicami zwycięstwem

**PIŁKA RĘCZNA** | Pełne skupienie, nie zlekceważenie przeciwnika i zrealizowanie planu taktycznego. Te aspekty gry dały piłkarzom ręcznym Tytanów Wejherowo pewne zwycięstwo z SMS ZPRP II Kwidzyn 34:24 (17:11). Żółto - czerwoni dzięki wygranej, umocnili się w ligowej tabeli i z 18. punktami zajmują obecnie czwartą lokatę. To był ostatni mecz w tym roku wejherowskich szczypiornistów przed własną publicznością.

Już początek meczu pokazał, że gościom trudno będzie wywieźć jakiegokolwiek punktu z Wejherowa. Tytani zdecydowanie prowadzili od pierwszych minut, a jedynie słabsza skuteczność w ataku sprawiła, że przewaga gospodarzy wynosiła dwie, trzy bramki. W 10. minucie meczu, wejherowianie zaczęli mocniej pracować w obronie i w kolejnych minutach rzucili pięć bramek, tracąc zaledwie jedną (11:5). Ostatni fragment pierwszej połowy, to wyrównany pojedynek. Kwidzynianie postawili wysoko obronę a Tytani pudłując stu procentowe sytuacje nie potrafili powiększyć przewagi. W konsekwencji do przerwy wynik wynosił (17:11). W drugiej części spotkania goście postawili jeszcze trudniejsze warunki w obronie i zbliżyli się wynikiem do gospodarzy (18:15). Wtedy sygnał do lepszej mobilizacji dał Radosław Sałata. Wejherowianie uspokojili swoją grę i wykorzystywali błędy rywali. Bardzo dobre piłki do kontry rzucał Szymon Cholcha, a jego koledzy skrzętnie trafiali i tym samym powiększali przewagę. W efekcie tego na dziesięć minut przed zakończeniem spotkania prowadzili z przewagą dziesięciu oczek (28:18). Ostatnie minuty meczu były równie wyrównane, obydwie drużyny nie forsowały tempa, tylko starały skupić się na dokład-

ności zagrań. Tym samym mecz zakończył się z przewagą dziesięciu bramek dla Tytanów (34:24).

Wejherowianie wystąpili w składzie: Jurkiewicz (7), Rompa (5), R.Sałata (4), Bartoś (4), Warmbier (4), Szafrński (3), M.Wicki (2), Bach (2), Pohnke (2), Przymanowski (1), Cholcha, Żyłowski, Nowosad, M.Sałata, Wejher, R.Wicki.

- Spotkanie oceniam w miarę poprawnie, szczególnie pierwsze dziesięć minut, oraz ostatnie dwadzieścia. Wszedł wtedy do obrony Rafał Wicki, a drużyna dzięki niemu uspokoiła grę. Bardzo fajne piłki do kontry rzucał Szymon Cholcha który ogólnie zagrał na bardzo dobrym poziomie - przyznał na pomeczowej konferencji prasowej Robert Wicon, trener Tytanów Wejherowo. - Niby mieliśmy cały mecz pod kontrolą, ale w pewnym momencie goście zaczęli się do nas niebezpiecznie zbliżać, dlatego dobrze, że drużyna poukładała tą grę, zdobyła siedem czy osiem bramek i dzięki temu pokonaliśmy rywali. Trochę mam żal o brak koncentracji w sytuacjach rzutowych stuprocentowych. Pewnie gdyby i one były wykorzystane to wygralibyśmy różnicą kilku bramek więcej. Ogólnie jednak jestem zadowolony, że chłopaki podeszli skoncentrowani do młodego



foto: Tytani Wejherowo/fb

zespołu z SMSu i co mnie cieszy to to, że kibice w pełni wypełniają naszą halę. Jestem im wdzięczny za to i bardzo dziękuję za wsparcie.

- Moja drużyna popełniała zbyt dużo błędów - powiedział z kolei Dariusz Ol-

szewski, trener SMS ZPRP II Kwidzyn. - Ten wynik po pierwszej połowie 17:11 nie wynikał z dobrej gry Tytanów tylko z naszych błędów i strat. Wejherowianie potrafili skutecznie wykorzystać nasze błędy i kontrolowali nas zdobywając gole. W dru-

giej części poprawiliśmy naszą obronę i zmniejszyliśmy przewagę do trzech bramek. To niestety nie wystarczyło do odniesienia zwycięstwa bo zespół Tytanów uspokoił swoją grę i sukcesywnie kontrując nas, powiększał swoją przewagę.



JARMARK  
ŚWIĄTECZNY  
8-23 GRUDNIA

Zapraszamy na jarmark rękodzieła  
świątecznego w pasażu galerii.

Port Rumia Centrum Handlowe Auchan  
ul. Grunwaldzka 108

Znajdź nas i polub na FB

[portrumia.pl](http://portrumia.pl)