



SZUKAMY!!! SPECJALISTY DS. SPRZEDAŻY

→ REKRUTACJA@EXPRESSY.PL



MOBILNE PŁUCA JUŻ DZIAŁAJĄ

By zobaczyć jakim powietrzem oddychamy wystarczy pójść na spacer na Plac Wejhera i zobaczyć.

str. 2

REDAKTOR PROWADZĄCY POSZUKIWANY!!!

→ REKRUTACJA@EXPRESSY.PL

BUDŻET OBYWATELSKI REDA 2022

**Budżet
Obywatelski 2022**

WIĘCEJ INFORMACJI NA STRONIE:
WWW.BO.REDA.PL

fot. freepik.com



CZAD TO CICHY ZABÓJCA

Wraz z rozpoczęciem sezonu grzewczego należy skontrolować stan urządzeń grzewczych.

str. 7



CZYM JEST KIS?

To czym naprawdę jest to możliwość przejścia zmiany. Taką szansę może uzyskać każdy.

str. 9



REMONT ORLIKA

Służyło przez lata, teraz przejdzie gruntowną renowację by mogło być nadal użytkowane.

str. 11

Mobilne Płuca już działają na rynku

WEJHEROWO | Przez około dwóch tygodni mieszkańcy Wejherowa mogą śledzić jakość wdychanego powietrza dzięki nowatorskiej instalacji ustawionej na Placu Jakuba Wejhera, którą przygotowali działacze Wejherowskiego Alarmu Smogowego wspólnie z młodzieżą Powiatowego Zespołu Szkół nr 4 w Wejherowie.



fot. UM Wejherowo

- Instalacja ma uświadczać jakim powietrzem oddychamy. Zaczynamy od miejsca w Wejherowie, które naszym zdaniem jest najmniej zanieczyszczone. Jeśli powietrze będzie zanieczyszczone, to Mobilne Płuca zmienia kolor - powiedział Tomasz Nowak z Wejherowskiego Alarmu Smogowego dziękując za pomoc i współpracę dyrekcji PZS nr 4, młodzieży szkolnej oraz nauczycielowi samochodówki Waldemarowi Marcinkiewiczowi. Poinformował również, że Mobilne Płuca odwiedzą później pozostałe miasta i gminy powiatu wejherowskiego.

Instalacja w formie planszowej na przyczepie samochodowej przedstawia model ludzkich płuc wykonanych z białej tkaniny „oddychających” powietrzem przepuszczanym przez filtry urządzenia pomiarowego. Dzięki wkomponowanemu

w instalację miernikowi badającymi jakość powietrza będzie można na bieżąco odczytywać rzeczywisty pomiar poziomu pyłów PM 1, PM 2,5 i PM 10. Wskazania te będzie można śledzić również na stronie internetowej: www.wejherowskialarmsmogowy.pl.

Warto pamiętać, że w przypadku przekroczenia dopuszczalnych norm zanieczyszczenia powietrza uruchamiany będzie sygnalizator świetlny i dźwiękowy. Aby odsłuchać krótki komunikat informacyjny wystarczy nacisnąć przycisk z boku instalacji.

Uruchamianiu na rynku tej interesującej instalacji przyglądała się grupa mieszkańców, w tym zastępca prezydenta miasta Arkadiusz Kraszkiewicz, który pozytywnie ocenił tę proekologiczną inicjatywę mającą na celu uczulenie miesz-

kańców na problem jakości wdychanego powietrza, na co sami mamy przecież wpływ poprzez emitowane spaliny samochodowe i dymy z kominów.

W uruchomieniu instalacji uczestniczyli m.in. wicestarosta Jacek Thiel, zastępca prezydenta miasta Arkadiusz Kraszkiewicz, burmistrz Redy Krzysztof Krzemiński, wójt gm. Wejherowo Przemysław Kiedrowski, wiceprzewodniczący Rady Miasta Leszek Szczypior, radny miejski Piotr Bochiński, ks. prałat Tadeusz Reszka oraz uczniowie PZS nr 4 w Wejherowie.

TRZEBA POZBYWAĆ SIĘ STARYCH PIECÓW

Zastępca prezydenta Arkadiusz Kraszkiewicz przypomina, że władze miasta od lat zachęcają mieszkańców Wejherowa do

zmiany ogrzewania na bardziej przyjazne środowisku, a także do częstszego korzystania z rowerów i komunikacji zbiorowej. Mieszkańcy Wejherowa mogą składać wnioski o dofinansowanie wymiany pieców dla zabudowy jednorodzinnej i korzystać z dofinansowania z programu „Czyste Powietrze”, które przyznaje Wojewódzki Fundusz Ochrony Środowiska i Gospodarki Wodnej w Gdańsku. Na mocy zawartego porozumienia między miastem a WFOSiGW, właściciele budynków jednorodzinnych w Wejherowie mogą uzyskać pomoc bezpośrednio w Urzędzie Miejskim w Wejherowie, bez konieczności wyjeżdżania do Gdańska. Kontakt: tel. 58 677 71 06 lub mailowo: czystepowietrze@um.wejherowo.pl.

Program „Czyste Powietrze”: <https://portalbeneficjenta.wfos.gdansk.pl/> (szczegółowe informacje oraz możliwość pobrania wniosku).

WARTO DBAĆ O ZIELONE PŁUCA MIASTA

Jak podkreśla Arkadiusz Kraszkiewicz w Wejherowie już od kilku lat są podej-

mowane różne inicjatywy proekologiczne, przynoszące korzyści nie tylko dla środowiska, ale też poprawiające jakość życia mieszkańców, w tym czystość powietrza. Duży nacisk położony jest m.in. na zachowanie i zwiększanie terenów zielonych, a Miasto w ciągu minionych kilku lat zrealizowało szereg inwestycji w tym zakresie. Latem ograniczane jest np. koszenie trawników na wybranych terenach. Powstają w ten sposób naturalne kwietne łąki. Od ponad ponad 20 lat Miasto organizuje też konkurs dla mieszkańców na najładniej ukwiecony i zazieleniony balkon, okno lub ogród na terenie Wejherowa, a przez cały wrzesień mieszkańcy w ramach cyklu „KLIMATycznie w Wejherowie” brali udział w wielu ciekawych i inspirujących działaniach - warsztatach, spotkaniach, prelekcjach związanych z ochroną klimatu. Należy dodać, że działaniami związanymi z promowaniem wychowania proekologicznego i popularyzacją ochrony przyrody zajmuje się aktywnie specjalnie powołany w tym celu, w ramach WZNK - Dział Edukacji Przyrodniczej.



CO ZMieniło się w obszarze metropolitalnym?

RUMIA | Z okazji 10-lecia istnienia przedstawiciele stowarzyszenia przypadkowieli, co udało im się razem osiągnąć w myśl o mieszkańcach regionu. Swój wkład w te działania mają również samorządowcy z Rumi.

Obszar Metropolitalny Gdańsk-Gdynia-Sopot istnieje od 15 września 2011 roku. Stowarzyszenie współtworzy 59 gmin, miast i powiatów, w których mieszka łącznie ponad 1,6 miliona mieszkańców. Najważniejszym celem organizacji jest podejmowanie działań poprawiających komfort i jakość życia mieszkańców regionu, a także pobudzających zrzeszone samorządy do rozwoju w obszarach takich jak: transport publiczny, rynek pracy, ekonomia społeczna, integracja migrantów, ochrona środowiska czy też planowanie przestrzenne.

- Małe wspólnoty lokalne dzięki współpracy metropolitalnej mogą korzystać z wiedzy i doświadczeń tych większych - mówił podczas uroczystych obchodów jubileuszu Michał Glaser, prezes zarządu Obszaru Metropolitalnego Gdańsk-Gdynia-Sopot. - Pojedyncze gminy nie są w stanie stworzyć swoich biur planowania przestrzennego czy spalarni śmieci. Same nie

są też w stanie skutecznie lobbować za dobrymi rozwiązaniami ustawodawczymi bądź inwestycyjnymi. We wspólnych zespołach roboczych pracujemy chociażby nad uchwałami krajobrazowymi, dokonujemy wspólnych zakupów energii, gazu, paliwa czy urn wyborczych. To daje naszym gminom wielomilionowe oszczędności. Namacalne korzyści tej współpracy to między innymi 26 węzłów przesiadkowych (w tym ten budowany w Rumi-Janowie), dziesiątki kilometrów ścieżek rowerowych, kilkanaście zrewitalizowanych dzielnic (w tym Rumi-Zagórze), wyremontowane szkoły i przedszkola, a także działania skupiające się na problemach mniejszości oraz osobach wykluczonych (Klub Integracji Społecznej przy ul. Sabata 3). Działając na rzecz OMGGG, samorządowcy z Rumi skupiają się przede wszystkim na trzech obszarach: transporcie i mobilności, rozwoju przestrzennym, a także energetyce i środowi-

sku. Realizacją takich projektów zajmuje się Komisja do spraw Infrastruktury i Środowiska, której przewodniczącym jest burmistrz Michał Pasieczny.

- Burmistrz Michał Pasieczny to samorządowiec z krwi i kości, otwarty na nowe pomysły, poszukujący innowacyjnych rozwiązań. Jest skutecznym i jednocześnie kompromisowym, co zdecydowało, że samorządowcy naszej metropolii nie mieli wątpliwości, powierzając mu stanowisko przewodniczącego Komisji do spraw Infrastruktury i Środowiska. Cały czas mobilizuje nas do działania, proponuje i angażuje się w wiele inicjatyw. Razem z Komisją prowadzi unikatowy w skali kraju projekt budowy i modernizacji dróg w formule partnerstwa publiczno-prywatnego. Pomysły zainicjowane w Rumi są polem do dyskusji na forum metropolitalnym - podsumował Michał Glaser, prezes zarządu Obszaru Metropolitalnego Gdańsk-Gdynia-Sopot.



fot. rumia.eu

Reda wybiera Budżet Obywatelski 2022

REDA | Od 15 do 30 listopada mieszkańcy Redy będą decydować, na co zostanie przeznaczona część miejskiego budżetu.



foto: UMI Reda

Do 15 września mieszkańcy Redy składali propozycje, na co w przyszłym roku przeznaczyć 400 tysięcy z miejskiego budżetu. Taka forma konsultacji, zwana budżetem partycypacyjnym lub budżetem obywatelskim, jest bardzo popularna w wielu polskich samorządach. Złożone projekty przeszły ocenę formalną i merytoryczną, 15 listopada rozpoczę-

ła się głosowanie.

- Do Urzędu wpłynęło w sumie 18 wniosków, z czego 2 wnioski po terminie – mówi Hanna Janiak, Sekretarz Miasta Redy – Przeważającym sposobem składania wniosków była forma elektroniczna, przez stronę poświęconą redzkiemu budżetowi obywatelskiemu www.bo.reda.pl. Komisja ds. Budżetu Obywatelskiego

oceniła złożone projekty pod względem prawidłowości ich przygotowania oraz przeanalizowała możliwości ich realizacji w ciągu roku budżetowego – mówi Hanna Janiak – Analizowano między innymi to, czy wniosek został złożony w terminie i na prawidłowym formularzu, i czy zawierał wymaganą listę poparcia. Brano również pod uwagę założone ramy finan-

sowe i racjonalne gospodarowanie środkami publicznymi, status nieruchomości oraz aspekty techniczne i zgodność z zadaniami własnymi Gminy.

Weryfikację pomyślnie przeszło 11 projektów, na które będzie można głosować od 15 do 30 listopada.

- Lista projektów do głosowania znajduje się na stronie www.bo.reda.pl, w zakładce „zgłoszone projekty”. Jeżeli projekt ma status „opinia pozytywna”, to znaczy, że można na niego głosować, jeżeli status brzmi „opinia negatywna”, to niestety projekt został odrzucony – mówi Hanna Janiak – Każdy mieszkaniec miasta Redy może oddać jeden głos na jeden projekt. Głos można oddać wyłącznie elektronicznie i mamy na to dwa tygodnie, od 15 do 30 listopada. Na stronie www.bo.reda.pl utworzyliśmy dział Podpowiedzi i uwagi dla głosujących, gdzie na podstawie najczęściej występujących problemów opracowany został przewodnik, co robić w sytuacji, gdy mamy problem z oddaniem głosu. Niezależnie od tego służymy pomocą. Jeżeli ktoś nie ma dostępu do komputera, może przyjść do Urzędu i oddać głos w asyście urzędnika.

Na Budżet Obywatelski w roku 2022 Reda przeznacza 400 tysięcy złotych. To oznacza, że do realizacji zostaną wybrane cztery projekty. Ogłoszenie wyników nastąpi do 7 grudnia.

A na co można głosować?

Pozytywnie zaopiniowano następujące projekty:

- Plac do ćwiczeń na świeżym powietrzu z klatką typu street workout na terenie zielonym przy skrzyżowaniu ulic Brzozowej, Kazimierskiej i Nowej.
- Podwórko Betlejem - boisko do piłki nożnej przy ulicy Kwiatowej.
- Utwardzenie nawierzchni ul. Fiołkowej płytami IOMB.
- Nasadzenia drzew przy placu zabaw przy ulicy Osadniczej i zagospodarowanie terenu zielonego przy ulicy Garncarskiej.
- Życie nad rzeką etap I - zagospodarowanie terenów miejskich nad rzeką Reda w dzielnicy Betlejem.
- Zagospodarowanie terenu przy ulicy Garncarskiej - urządzenia rekreacyjne dla dzieci.
- R E D A: Ratuj Ekspresowo Dostępnym AED- zakup i instalacja defibrylatorów w miejskich budynkach użyteczności publicznej (szkoły, przedszkola, dworzec, MOŚiR, Fabryka Kultury).
- Zielone przystanki autobusowe w dwóch wybranych lokalizacjach.
- Wykonanie tarasu widokowego na stadionie miejskim – etap I.
- Zielone przystanki autobusowe Pętla Marii Konopnickiej 01 i Reda AquaPark 01
- Budowa placu zabaw przy ul. Jana Brzechwy.

Młodzi radni wybrali przewodniczącego

REDA | Od czasu powołania VII kadencji Młodzieżowej Rady Miejskiej w Redzie młodzi radni spotkali się już dwa razy. 4 listopada w sali obrad Urzędu Miasta odbyła się II sesja Rady, podczas której wybrano prezydium oraz wskazano osobę dorosłego opiekuna MRM. Ze względu na nakaz kwarantanny, część radnych uczestniczyła w obradach zdalnie, za pomocą platformy Zoom.

Jedynym kandydatem na Przewodniczącego MRM był Mikołaj Krüger, już trzecią kadencję zasiadający w Radzie. Przed głosowaniem Mikołaj zaprezentował na forum swoje propozycje działań na obecną kadencję, a w głosowaniu pod nadzorem zastępcy burmistrza Łukasza Kamińskiego Rada jednogłośnie wybrała Mikołaja do pełnienia tej funkcji.

- Jestem wdzięczny moim rówieśnikom za zaufanie i ten wybór – mówi Mikołaj Krüger - Postaram się pełnić funkcję przewodniczącego godnie i poświęć temu zadaniu dużo energii i działania. Pierwszym pomysłem, który wdrożę w życie już od tego weekendu, będzie umożliwienie cyklicznych spotkań młodzieżowych radnych z młodymi Redzianami. Wszystko to za pomocą specjalnego kanału na YouTube. Po pierwszym live zobaczymy, jak sprawdzi się w praktyce ten sposób komunikacji. W najbliższym czasie Rada planuje spotkania z dyrektorami Fabryki Kultury oraz Miejskiego Ośrodka Sportu i Rekreacji, celem omówienia kalendarza imprez na 2022 rok. Niedługo spotkamy się też z redzkim sztabem WOŚP oraz przedstawicielem akcji „Szlachetna Paczka” by zaoferować swoją pomoc w ich przedsięwzięciach.

Również jednogłośnie, na zastępców Przewodniczącego MRM wybrani zostali Telimena Browarczyk-Bogdziewicz oraz Miłosz Modzelewski. Na wniosek tego ostatniego, Młodzieżowa Rada wskazała w uchwale pana Radosława Fariona (radnego Rady Miejskiej w Redzie) na swojego dorosłego



foto: FB Reda

opiekuna. Zgodnie z nowymi zapisami ustawy o samorządzie gminnym, do wniosku MRM w sprawie powołania jej opiekuna odniesie się Rada Miejska w Redzie.

Serdeczne podziękowania

Prezydentowi Miasta Wejherowa Krzysztofowi Hildebrandtowi
Zastępcy Prezydenta Beacie Rutkiewicz
Zastępcy Prezydenta Arkadiuszowi Kraszkiewiczowi
Radzie Miasta
Zrzeszeniu Kaszubsko-Pomorskiemu
Pomorskiej Izbie Rzemieślniczej
Małych i Średnich Przedsiębiorstw
oraz rodzinie, przyjaciołom, bliskim, mieszkańcom Wejherowa

za udział w uroczystościach pogrzebowych,
za wsparcie, życzliwość, wyrazy współczucia
i godne pożegnanie mojego drogiego

Ojca
ś.p. Henryka Kanczkowskiego

składa
córka Ewelina
z rodziną

DZIEŃ PROMOCJI ZDROWEGO STYLU ŻYCIA

POWIAT | W minionym tygodniu już po raz 7. odbył się Powiatowy Dzień Promocji Zdrowego Stylu Życia w Powiatowym Zespole Szkół Policealnych im. Zdzisława Kieturakisa w Wejherowie.



foto. PZSP w Wejherowie/Franciszek Sychowski

Stuchacze i nauczyciele z PZSP w Wejherowie zachęcali do kształtowania prawidłowych nawyków żywieniowych, dbania o swoje ciało i zdrowie oraz do aktywności fizycznej w ramach Powiatowego Dnia Promocji Zdrowego Stylu Życia. Szkoła posiada przecież wiele kierunków kształcenia związanych z propagowaniem zdrowego stylu życia, więc tematyka ta jest im bardzo bliska.

Osoby, które odwiedziły placówkę mogły skorzystać z konsultacji dietetycznych, stomatologicznych oraz kosmetycznych, a także uzyskać odpowiedzi na wiele nurtujących pytań.

Poniżej wybrane zdjęcia z fotorelacji pana Franciszka Sychowskiego zamieszczonej na facebookowym profilu PZSP w Wejherowie.

Stypendia gminy – przyznane!

GMINA SZEMUD | Zdolni uczniowie otrzymali nagrody za swoją ciężką pracę i wytrwałość w nauce oraz na treningach.



foto. Gmina Szemud

W dniu 28 października 2021 r. podczas XXVII Sesji Rady Gminy Szemud zostały wręczone stypendia naukowe, stypendia dla uczniów uzdolnionych w dziedzinie kultury lub sportu oraz jednorazowe stypendia specjalne. Łącznie Komisja stypendialna przyznała 23 stypendia w pięciu kategoriach. Stypendia wręczyli: Przewodnicząca Rady Gminy Szemud Aleksandra Perz, Wójt Gminy Szemud Ryszard Kalkowski, Sekretarz Gminy Barbara Rzeszewicz oraz przewodniczący Komisji Oświaty, Kultury i Spraw Społecznych Jacek Nawrocki.

W kategorii szkół podstawowych stypendium otrzymali:

- 1) Bartosz Kuśmierk - Szkoła Podstawowa z Oddziałami Integracyjnymi im. Bohaterów Westerplatte w Kielnie,
- 2) Inga Lieske - Szkoła Podstawowa im. mjr Henryka Sucharskiego w Zespole Szkolno-Przedszkolnym w Szemudzie,
- 3) Fabian Okrój - Szkoła Podstawowa w Lebieńskiej Hucie.
- 4) Julia Wojtysiak - Szkoła Podstawowa w Bojanie.
- 5) Maksymilian Merchel - Społeczna Szkoła Podstawowa z Przedszkolem Dobrzewino - Karczemki w Karczemkach,
- 6) Jakub Łachan - Szkoła Podstawowa z Od-

ziałami Integracyjnymi im. Bohaterów Westerplatte w Kielnie,

7) Nikodem Bładowski - Szkoła Podstawowa im. Jana Pawła II w Łebnie.

8) Paulina Urban - Szkoła Podstawowa w Bojanie.

9) Adam Gałęziwski - Społeczna Szkoła Podstawowa z Przedszkolem Dobrzewino - Karczemki w Karczemkach,

10) Hanna Sapletta - Szkoła Podstawowa im. mjr Henryka Sucharskiego w Zespole Szkolno-Przedszkolnym w Szemudzie,

W kategorii liceów i techników:

1) Olivier Falba - XVII Liceum Ogólnokształcące w Gdyni

2) Julia Konkel - Powiatowy Zespół Szkół nr 3 im. Ks. Edmunda Roszczyńskiego w Wejherowie,

3) Oliwia Kwizdińska - I Liceum Ogólnokształcące im. Króla Jana III Sobieskiego w Powiatowym Zespole Szkół nr 1 w Wejherowie.

4) Paulina Bach - Technikum hotelarskie w Zespole Szkół Hotelarsko-Gastronomicznych w Gdyni.

Ponadto przyznane zostały również stypendia dla studentów, którzy uzyskali średnią powyżej 4,5, zaangażowani w działalność nauko-

wą, artystyczną itp.:

1) Igor Szymanowski - Eidgenössische Technische Hochschule Zürich

2) Kinga Ułask - Politechnika Warszawska

3) Katarzyna Kania - Politechnika Warszawska.

Komisja przyznała również stypendium za szczególne osiągnięcia w dziedzinie kultury i/lub sportu następującym uczniom:

1) Julia Szwichtenberg - osiągnięcia w dziedzinie sportu w dyscyplinie: koszykówka,

2) Zofia Szwichtenberg - osiągnięcia w dziedzinie sportu w dyscyplinie: koszykówka,

3) Zoja Syguda - osiągnięcia w dziedzinie kultury: gra na skrzypcach, wokal.

4) Maja Kwizdińska - osiągnięcia w dziedzinie sportu w dyscyplinie: jazda figurowa na rolkach

Jednorazowym specjalnym stypendium za szczególne osiągnięcia zostały wyróżnione: Nadia Pysz, która osiąga znakomite oceny w trakcie całej nauki, bierze aktywny udział w licznych projektach, debatach oksfordzkich (MUN) oraz Sandra Lieske za liczne sukcesy w dziedzinie sportu Karate SHOTOKAN indywidualnych startach, zdobywając miejsca medalowe na zawodach krajowych jak i międzynarodowych.

OGŁOSZENIE

149/2021/DB

URZĄD MIEJSKI W WEJHEROWIE INFORMUJE



W trosce o bezpieczeństwo mieszkańców związane z zagrożeniem rozprzestrzeniania się koronawirusa informujemy,

że zgodnie z rozporządzeniem Rady Ministrów z dnia 6 maja 2021 r. w sprawie ustanowienia określonych ograniczeń, nakazów i zakazów w związku z wystąpieniem stanu epidemii (Dz. U. z 2021 r. poz. 861 ze zm.) Urząd Miejski w Wejherowie do odwołania wykonuje większość zadań w sposób wyłączający bezpośrednią obsługę interesantów.

Aktualne informacje na temat funkcjonowania Urzędu Miejskiego w Wejherowie dostępne są na stronach internetowych www.wejherowo.pl oraz www.bip.wejherowo.pl oraz pod numerem tel. 58 677-70-00 (Kancelaria Ogólna).

Lista spraw urzędowych, które mogą być załatwiane w sposób elektroniczny za pośrednictwem Elektronicznej Platformy Usług Publicznych (ePUAP) znajduje się na stronie internetowej:

<https://epuap.gov.pl/wps/portal/strefa-klienta/katalog-spraw>



Dziękujemy za zrozumienie

WEJHEROWO
jako miasto

REKLAMA

18/2021/RL

**KUPIĘ ZIEMIĘ
ROLNĄ**

882-404-902

PAŁ Z GÓRY
SPRZEDAŻ EKONOMICZNEGO OPALU

węgiel
pellet
ekogroszek

666 506 506

www.opalzgory.pl

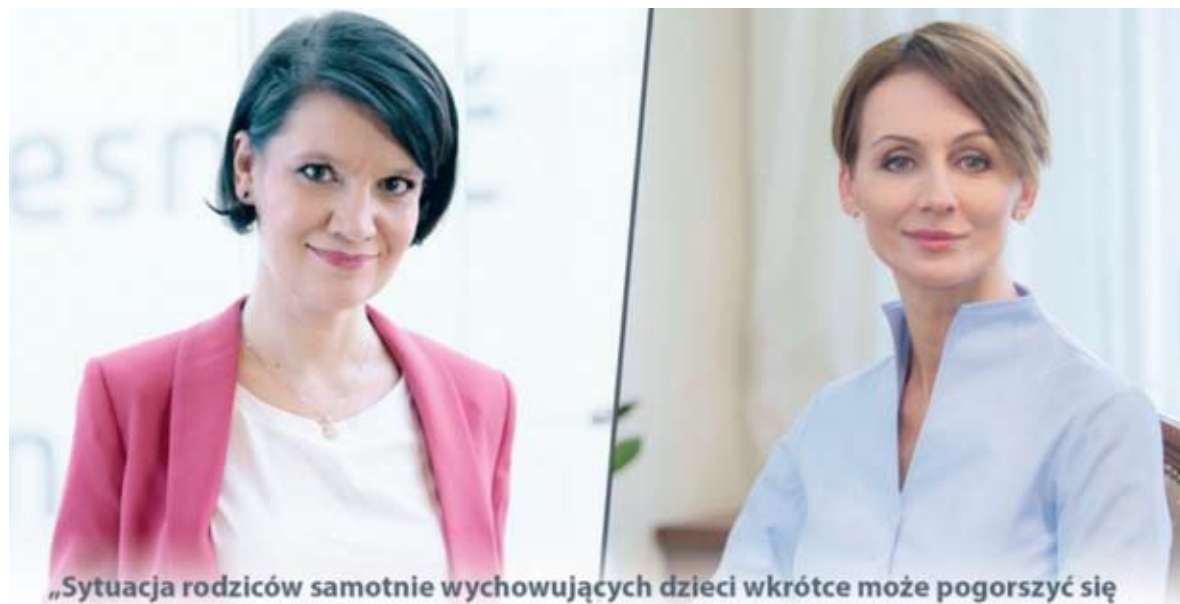
Bielenda

Pomyśl o sobie.

**LINIA
DO WŁOSÓW
FARBOWANYCH**

Apel do Prezydenta RP

WEJHEROWO | Beata Rutkiewicz, zastępca prezydenta Wejherowa oraz Katarzyna Gruszecka-Spychała, wiceprezydent Gdyni wystosowały do prezydenta RP apel dotyczący niekorzystnych zmian, które planuje wprowadzić rząd dla rodziców samotnie wychowujących dzieci.



„Sytuacja rodziców samotnie wychowujących dzieci wkrótce może pogorszyć się jeszcze bardziej, wskutek zmian wprowadzanych Polskim Ładem. Apelujemy, by do tego nie dopuścić.”

Katarzyna Gruszecka-Spychała - wiceprezydent Gdyni
Beata Rutkiewicz - zastępca prezydenta Wejherowa

fot. UM Wejherowo

Ulga w wysokości 1500 zł dla samotnych rodziców w zamian za możliwość rozliczania podatku dochodowego razem

z dzieckiem. Z niekorzystnym dla samotnych rodziców rozwiązaniem, które znalazło się w założeniach Polskiego Ładu

nie zgadzają się przewodniczące Komisji Społeczno-Gospodarczej Obszaru Metropolitalnego Gdańsk-Gdynia-Sopot:

Beata Rutkiewicz, zastępca prezydenta Wejherowa oraz Katarzyna Gruszecka-Spychała, wiceprezydent Gdyni. W apelu do prezydenta RP Andrzeja Dudy, wnioskuje o odrzucenie tych krzywdzących przepisów.

- Obecnie rodzice samotnie wychowujący dzieci mogą się wspólnie z nimi rozliczać z podatku dochodowego - mówi Beata Rutkiewicz, zastępca prezydenta Wejherowa. - Natomiast zapisy Polskiego Ładu zmieniają tę zasadę powodując niewątpliwie pogorszenie sytuacji tych rodzin. Samotni rodzice to bardzo zróżnicowana grupa społeczna. Wielu z nich to wdowcy lub osoby, które z różnych względów nie mogą liczyć na żadną pomoc finansową czy też faktyczną drugiego rodzica. Stoimy na stanowisku, że należy zauważyć tę grupę społeczną, tę grupę mieszkańców i w miarę możliwości spowodować, aby ich sytuacja nie uległa pogorszeniu.

- Nowe przepisy podatkowe niektórych cieszą, innych martwią - mówi wiceprezydent Gdyni Katarzyna Gruszecka-Spychała. - Słysząc wiele narzekań. My uznaliśmy, że naszym obowiązkiem jest wystąpić w imieniu najsłabszych, to znaczy samotnych rodziców których obciążenia podatkowe znacząco wzrosną. Warto wspomnieć, że ich obciążenia wzrosną bardziej niż innych rodzin.

Mam na myśli rodziny pełne, ale także te które nie wychowują żadnych dzieci. Apelujemy, by do tego nie dopuścić - mówi Katarzyna Gruszecka-Spychała, wiceprezydent Gdyni.

W obecnym porządku prawnym samotni rodzice mogą wspólnie z dziećmi rozliczać się z podatku dochodowego. Obliczany jest on jako dwukrotność podatku liczonego od połowy dochodów. Początkowo w założeniach Polskiego Ładu ta możliwość miała zostać zachowana. Jednak zapowiadany wzrost kwoty wolnej od podatku sprawi, że ten sposób rozliczania z fiskusem przyniesie istotne korzyści dla podatników rozliczających się wspólnie - zarówno małżeństw jak i rodziców samodzielnie wychowujących dzieci. W związku z tym rządzący zdecydowali się na wprowadzenie poprawki do projektu. Zaproponowano likwidację dotychczasowego rozwiązania, a w jego miejsce wprowadzenie ulgi dla samotnych rodziców w wysokości 1500 zł rocznie. Pomimo tego, że duża część samotnych rodziców skorzysta na tym rozwiązaniu względem obecnego systemu to takie podejście sprawi, że ich korzyści będą istotnie niższe w porównaniu do sytuacji, w której mogliby rozliczać się wspólnie. Jednocześnie takie podejście istotnie pogorszy sytuację samodzielną rodziców o wysokich dochodach.

KONKURS NA DEKORACJĘ ŚWIĄTECZNĄ

WEJHEROWO | Zgłoś świąteczną dekorację do konkursu. Prezydent Wejherowa Krzysztof Hildebrandt po raz osiemnasty ogłosił konkurs na najbardziej atrakcyjną dekorację świąteczną balkonu, okna lub ogrodu na terenie Wejherowa.



fot. pixabay.com

Dekoracje świąteczne można zgłaszać w dwóch kategoriach: okien i balkonów w domach jedno- i wielorodzinnych oraz ogrodów przy domach jedno- i wielorodzinnych.

Zgłoszenia pisemne do dnia 15 grudnia 2021 r. przyjmuje Urząd Miejski w Wejherowie, ul. 12. Marca 195, Wejherowo. Więcej informacji można uzyskać pod nr tel. 58 677-71-06.

Zgłoszenie powinno zawierać: imię, nazwisko i adres właściciela dekoracji, numer telefonu, kategorię dekoracji przedstawionej do konkursu, dokładny adres obiektu na którym umieszczono dekorację oraz zgodę na przetwarzanie danych osobowych. Druk jest dostępny w Urzędzie Miejskim w Wejherowie oraz w załączniku poniżej.

Komisja, powołana przez Prezydenta Mi-

sta, będzie oceniała zgłoszone dekoracje wg następujących kryteriów:

- pomysłowość i samodzielność dekoracji,
- widoczność dekoracji z zewnątrz,
- niepowtarzalność zgłoszonej dekoracji na danym obiekcie,
- ogólny wyraz estetyczny.

Istnieje możliwość zgłaszania dekoracji do konkursu przez osoby trzecie (sąsiadów, znajomych oraz organizatorów itp.), po uprzednim uzyskaniu zgody właściciela dekoracji. Ocena obiektów odbędzie się prawdopodobnie tuż przed świętami lub w okresie międzyświątecznym.

W terminie do 1 lutego 2022 r. komisja wyłoni spośród zgłoszonych ofert konkursowych, po trzy miejsca w każdej kategorii, za zdobycie których zostaną przyznane nagrody pieniężne.


Źródło: wejherowo.pl

Święta już wkrótce,
więc nie zwlekaj,
zamieść
zyczenia
w naszej
gazecie!

Skontaktuj się:
d.bieszke@expressy.pl
660 731 138



POWIAT WEJHEROWSKI

www.powiatwejherowski.pl  /powiatwejherowski

OBWIESZCZENIE

Starosta Wejherowski

I. działając na podstawie art. 1, art.11a ust.1, art.11f ust. 3 ustawy z dnia 10.04.2003r. o szczególnych zasadach przygotowania i realizacji inwestycji w zakresie dróg publicznych /t.j. Dz.U. z 2020r. poz. 1363 ze zm./ oraz art. 10 i art. 49 ustawy z dnia 14 czerwca 1960r. Kodeksu postępowania administracyjnego /tekst jedn. Dz. U. z 2021r. poz. 735 ze zm./ **zawiadamia, że** w dniu 05.11.2021r., na wniosek Burmistrza Miasta Rumia z dnia 17.09.2021r. skorygowanego w dniu 06.10.2021r., wydano decyzję o zezwoleniu na realizację inwestycji drogowej polegającej na:

przebudowie drogi gminnej ulicy Młyńskiej nr 132152G w Rumi pn.: „Przebudowa skrzyżowania ulicy Sabata z ulicą Młyńską w Rumi”

na nieruchomościach gruntowych na terenie Gminy Miasta Rumia określonych poniżej:

A. działki w liniach rozgraniczających teren pasa drogi gminnej:*

- obr. 19 działki nr ewid.: 154/6 (154/2), 213

B. działki objęte obowiązkiem rozbiórki obiektów budowlanych, budowy lub przebudowy sieci uzbrojenia terenu, zjazdów i innych dróg publicznych:*

- obr. 19 działki nr ewid.: 90/8, 154/7(154/2)

* numery w nawiasach oznaczają numery działek przed podziałem

W związku z powyższym informuje się strony postępowania, właściwe organy administracji rządowej i samorządowej oraz właścicieli, zarządców i użytkowników terenów objętych inwestycją o możliwości zapoznania się z decyzją w Starostwie Wejherowskim, 84-200 Wejherowo ul. 3 Maja 4, po uprzednim umówieniu się, tel. 58 572-94-47 lub złożyć ewentualne zastrzeżenia i uwagi na piśmie.

Informuje się, że zgodnie z art. 49 ustawy z dnia 14 czerwca 1960r. Kodeksu postępowania administracyjnego zawiadomienie stron postępowania uważa się za dokonane po upływie 14 dni od dnia publicznego ogłoszenia.

Powiat ze wsparciem w ramach programu „Aktywna tablica”

Powiat Wejherowski pozyskał środki finansowe z rządowego programu „Aktywna tablica” w wysokości 240 tys. zł na zakup sprzętu komputerowego dla uczniów i nauczycieli z powiatowych szkół. Łączna wartość zadania to 300 tys. zł.



foto. Starostwo Powiatowe Wejherowo

W Starostwie Powiatowym w Wejherowie dyrektorzy placówek oświatowych odebrali dokumenty z kwotą dofinansowania w ramach projektu „Aktywna tablica” na lata 2020-2024. Dzięki dotacji 16 szkół w 8 powiatowych zespołach szkół, dla których powiat jest organem prowadzącym, zyska nowoczesne narzędzia informatyczne i pomoce dydaktyczne potrzebne w procesie kształcenia.

– Pozyskane środki pozwolą zakupić laptopy, tablety, interaktywne monitory dotykowe o przekątnej ekranu minimum 55 cali oraz sprzęt do pracy terapeutycznej dla uczniów ze specjalnymi

potrzebami edukacyjnymi. Pomoce multimedialne przyczynią się do zwiększenia kompetencji uczniów i nauczycieli w zakresie technologii informacyjno-komunikacyjnych – mówi Starosta Wejherowski Gabriela Lisiuszka.

Najwyższą kwotę dofinansowania – 49 tys. zł otrzymał Powiatowy Zespół Kształcenia Specjalnego w Wejherowie.

– Środki przeznaczymy na dwie nasze szkoły. Szkołę branżową doposażymy w laptopy, które wykorzystamy do kształcenia na odległość, natomiast do szkoły podstawowej będziemy mogli

zakupić sprzęt do pracy terapeutycznej metodą Tomatisa. Kupiony kilka lat temu sprzęt, w ubiegłym roku odmówił już posłuszeństwa – wyjaśnia Dyrektor PZKS Małgorzata Woźniak.

Celem programu jest wykorzystanie w procesie kształcenia najnowszych technologii informacyjnych i komunikacyjnych, przygotowujących uczniów do życia w społeczeństwie informatycznym.

Program finansowany jest w 80% ze środków budżetu państwa i w 20% z wkładu własnego organów prowadzących szkołę.

INFORMACJA

Zgodnie z art. 35 ust. 1 ustawy z dnia 21 sierpnia 1997 roku o gospodarce nieruchomościami (tekst jednolity Dz. U. z 2021, poz. 1899)

Starosta Wejherowski informuje,

że w siedzibie Starostwa Powiatowego w Wejherowie, ul. 3 Maja 4 oraz na stronach internetowych: www.bip.powiatwejherowski.pl, www.powiatwejherowski.pl, www.uwg.dansk.ssdip.bip.gov.pl zamieszczono, na okres 21 dni, wykaz nr XV/2021 nieruchomości stanowiącej własność Skarbu Państwa, położonej w Nowym Dworze Wejherowskim, gm. Wejherowo, przeznaczonej do zbycia w drodze darowizny na rzecz Gminy Wejherowo.

Wykaz wywieszono w dniu 10 listopada 2021 r.

Czad to cichy zabójca – policjanci przypominają o zasadach bezpieczeństwa

POWIAT | Dzielnicy każdego roku wraz z rozpoczęciem sezonu grzewczego podczas swojej codziennej służby prowadzą rozmowy z mieszkańcami swoich rejonów na temat bezpiecznej eksploatacji systemów grzewczych. Obecnie niebezpieczeństwo zatrucia się czadem cały czas stanowi wielkie zagrożenie dla osób, które eksploatują kominki, piece słabej jakości albo korzystają z urządzeń gazowych. Zadbajmy, aby ten sezon grzewczy okazał się bezpieczny.

Na terenie powiatu wejherowskiego dzielnicowi każdego roku podczas pracy w rejonach służbowych rozmawiają z mieszkańcami, a w szczególności z osobami w starszym wieku, na temat bezpiecznego korzystania z różnego rodzaju systemów grzewczych.

Właściciele budynków jednorodzinnych nie powinni zapominać o okresowych kontrolach, przynajmniej raz do roku. Kontrola ta polega na sprawdzeniu stanu technicznego między innymi przewodów kominowych oraz instalacji gazowej. Niewykonanie obowiązku przez właściciela, stwarza przede wszystkim zagrożenie bezpieczeństwa dla użytkowników budynku, ale jest też zagrożenie karą grzywny.

Pamiętajmy:

- gdy mieszkanie ogrzewamy tradycyjnym piecem na węgiel i drzewo, nie dopuszczamy do zaprószenia ognia, a w obrębie pieca nie przechowujemy rzeczy łatwopalnych;
- korzystajmy z usług kominarzy, którzy sprawdzą prawidłowe funkcjonowanie kominów i wentylacji;
- nie pozostawiamy włączonych elektrycznych i gazowych piecyków, kiedy wychodzimy z domu lub idziemy spać, nigdy też nie

ustawiamy ich na łatwopalnym podłożu;

- pod szczególnym nadzorem miejmy lampy i świece, które zwłaszcza w okresie świątecznym tak lubimy. Upewnijmy się, że lampion jest wykonany z niepalnego materiału i gaśmy świece w nich postawione, kiedy wychodzimy z domu lub idziemy spać.

Apelujemy również o zachowanie zasad bezpieczeństwa przy korzystaniu z piecyków gazowych:

- zadbajmy o to, aby nasza wentylacja prawidłowo funkcjonowała, dbajmy o czystość kratki wentylacyjnych
- dzięki temu będziemy mieli cyrkulację powietrza i pod żadnym pozorem nie zaklejamy wentylacji;
- czad to bezwonny gaz więc zainwestujmy w dobry czujnik, który zaalarmuje nas, kiedy tlenek węgla nagromadzi się w naszym mieszkaniu;
- dbajmy również o właściwą konserwację urządzeń grzewczych, a kiedy coś nas niepokoi natychmiast wzywajmy fachowca, który sprawdzi działanie naszego urządzenia i naprawi usterkę.

Źródło: KPP Wejherowo



foto: pikabay.com

17-LATEK ZOSTAŁ ZATRZYMANY W ZWIĄZKU Z ROZBOJEM

GMINA LINIA | Kryminalni z Wejherowa zatrzymali 17-latkę podejrzanego o dokonanie rozboju. Został doprowadzony do wejherowskiej komendy.

Do zdarzenia doszło 31 października na terenie gminy Linia. Napastnik podszedł do pokrzywdzonego, popchnął go i uderzył ręką w głowę, a następnie zabrał pieniądze. Sprawa rozboju została zgłoszona policjantom, którzy ustalili okoliczności oraz przebieg zdarzenia, a także sprawcę przestępstwa.

17-latek został zatrzymany przez kryminalnych 2 listopada, noc spędził w policyjnej celi. Został doprowadzony do wejherowskiej prokuratury, gdzie usłyszał zarzut. Zastosowano wobec niego środek zapobiegawczy w postaci dozoru Policji. Za przestępstwo rozboju grozi kara pozbawienia wolności nawet do 12 lat.



foto: KPP Wejherowo

Ustalono sprawcę kradzieży biżuterii

RUMIA | W minionym tygodniu kryminalni z Rumi pracując nad sprawą kradzieży biżuterii ustalili i zatrzymali sprawcę kradzieży oraz pasera. Obaj mężczyźni zostali doprowadzeni do Komisariatu Policji i przesłuchani oraz usłyszeli zarzuty.



foto: KPP Wejherowo

Policjanci z Wydziału Kryminalnego Komisariatu Policji w Rumi pod koniec października br. otrzymali zgłoszenie o kradzieży biżuterii na kwotę około 30 tys. zł. Funkcjonariusze ustalili okoliczności kradzieży, z których wynikało, że pokrzywdzona nie zamknęła swojego domu na klucz, kiedy wyszła na chwilę do miasta. W tym czasie złodziej wszedł do jej domu, przeszukał mieszkanie, znalazł i ukradł biżuterię. Kryminalni natychmiast zajęli się sprawą i ustalili sprawcę tej kradzieży, którym okazał się 28-latek

z Gdyni. Ponadto w trakcie dalszych czynności także mundurowi ustalili i zatrzymali pasera, którym okazał się 27-letni mieszkaniec Redy. Obaj mężczyźni zostali już przesłuchani oraz usłyszeli zarzuty.

Policjanci odzyskali część ukradzionej biżuterii o wartości kilku tysięcy złotych, która została przekazana właścicielce.

Obaj mężczyźni zostali już przesłuchani oraz usłyszeli zarzuty. Za oba przestępstwa grozi kara od 3 miesięcy do 5 lat pozbawienia wolności.

Stracili prawo jazdy za przekroczenie prędkości

WEJHEROWO | Podczas prowadzonej rano kontroli w Wejherowie zatrzymano dwoje mężczyzn. Obaj złamali limity obowiązkowej prędkości.



foto: KPP Wejherowo

W trakcie jednej z kontroli został zatrzymany 30-latek, który znacznie przekroczył dozwoloną prędkość na terenie zabudowanym.

Po godzinie 5:00 rano policjanci prowadzili kontrole prędkości w Wejherowie na drodze krajowej nr 6. Podczas jednej z takich kontroli zatrzymali 30-letniego kierowcę samochodu dodge, ponieważ wykonany pomiar prędkości tego kierowcy wynosił 106km/h na obowiązującej pięćdziesiątce. Policjanci zatrzymali mu prawo jazdy, ukarali mandatem oraz dziesięcioma punktami karnymi. Podobna sytuacja miała miejsce w nocy także w Wejherowie. Policjanci zatrzymali 19-letniego kierowcę alfy romeo, który przekroczył prędkość o 67 km/h. W tym przypadku także kierowca został ukarany tak samo.

W obu tych przypadkach kierowcy stracili prawa jazdy na okres 3 miesięcy.

Otolaryngologia przekształcona w oddział covidowy

WEJHEROWO | Czwarta fala pandemii każdego dnia nabiera tempa. Sytuacja staje się coraz trudniejsza także w powiecie wejherowskim. Od 5 listopada w Szpitalu Specjalistycznym im F. Ceynowy w Wejherowie działa oddział dla chorych na koronawirusa, który zajął miejsce otolaryngologii.



Decyzją wojewody szpital został zobowiązany do uruchomienia oddziału covidowego. 5 listopada w godzinach popołudniowych w SORze oczekiwało już 14 pacjentów, część z nich wymagała hospitalizacji. Oznacza to, że przyjęcia na oddział otolaryngologii i zabiegi zostały zawieszane. Pacjenci mają możliwość korzystania jedynie z poradni laryngologicznej.

Do tej pory wszystkie inne oddziały funkcjonują bez zmian, jednak nie jest powiedziane, że tak już pozostanie. W momencie gdy liczba pacjentów wy-

magających pobytu w szpitalu będzie rosła prawdopodobna będzie kolejna zmiana na pracy jednego z oddziałów tym razem chorób płuc.

10 listopada mamy 18 550 nowych i potwierdzonych przypadków zakażenia w całej Polsce. Z powodu COVID-19 zmarło 269 osób.

Od 2 listopada wszystkie osoby pełnoletnie mają możliwość przyjęcia trzeciej dawki szczepionki przeciwko COVID-19, o ile minęło 6 miesięcy od zakończenia pełnego schematu szczepień.

gwe24.pl
Wejdź na nasz portal!

WIADOMOŚCI

PODEJRZENIE SPALANIA ŚMIECI W PIECU

RUMIA | Zakaz spalania w piecach śmieci oraz określonych paliw wynika z ogromnej szkodliwości tego procesu dla naszego zdrowia i przyrody. Jakie kroki możemy podjąć, mając podejrzenie, że ktoś zatruwa w ten sposób najbliższe otoczenie?



fot. sm.rumia.pl

W Rumi takie zdarzenia można zgłaszać strażnikom miejskim. Najważniejsze, aby zrobić to niezwłocznie po domniemanym stwierdzeniu trującego dymu. Podczas kontroli systemu ogrzewania, przeprowadzanej przez mundurowych w zgłoszonym budynku, mogą oni pobrać próbkę popiołu, która zostanie przesłana do analizy w specjalistycznym certyfikowanym laboratorium. Spalanie odpadów lub paliw zakazanych w świetle obowiązującej uchwały antysmogowej będzie się wiązało z karą grzywny, która może wynieść nawet 5000 zł.

Przy wystąpieniu podejrzenia dotyczącego spalania w piecu śmieci lub niedozwolonych paliw można również skontaktować się z urzędem miasta, a dokładniej z pracownikami Wydziału Klimatu i Ochrony Powietrza.

Zgłoś interwencję Straży Miejskiej w Rumi:

Telefonicznie: 58 671 94 73 lub 58 679 35 55 (od pon. do sob. w godz. 6:30-22:30)

Mailowo: straz.miejska@sm.rumia.pl

Poprzez formularz dostępny na stronie internetowej:

sm.rumia.pl/zglos-interwencje

Zgłoś sprawę Wydziałowi Klimatu i Ochrony Powietrza Urzędu Miasta Rumi:

Telefonicznie: 58 679 65 05 (pon. w godz. 9:00-17:00; wt. śr. pt. w godz. 7:30-15:30)

Mailowo: powietrze@rumia.eu

REKLAMA

U/2021/PR

ABONAMENT

Z okazji 25 urodzin
250 GB w prezencie
a wybrane smartfony
25% taniej

Samsung Galaxy A22 5G na raty 0%

plus

Wybierz swoje wszystko

25% taniej na wybrane smartfony obowiązuje do 17.10.2021 r. Dotyczy wybranych wariantów ofert. Szczegóły w Regulaminach „PLUS. 6.1”, „Regulamin promocyjnej sprzedaży urządzeń”, „250 GB na urodziny” na plus.pl. Zasięg 5G dostępny w wybranych miastach w Polsce.

Przyjdź i sprawdź
Wejherowo
CH Jantar (ul. Obrońców Helu 3) | ul. Pucka 10

Czym jest KIS?

RUMIA | Klub Integracji Społecznej to nazwa, która nie mówi za wiele o tym czym się jest, jednak pod nią kryją się zmiany. Takie miejsca jak KIS dają szansę na otwarcie nowego rozdziału w życiu.



foto: rumia.eu

Chyba każdy z nas obawia się zmian, ponieważ zmiana oznacza, że musimy zerwać z naszymi przyzwyczajeniami, wyjść poza dobrze znany nam schemat, opuścić strefę komfortu. I ten strach, „że może się nie udać”. A przecież zmiana to szansa na nowe, ciekawe doświadczenie, relacje, a czasem nawet na nowe życie. W Klubie Integracji Społecznej dzieją się takie właśnie zmiany.

ZMIANA PIERWSZA

Mężczyzna. Długi wyrok, osadzenie w zakładzie karnym. Po opuszczeniu celi kompletny brak perspektyw – brak wykształcenia, brak doświadczenia zawodowego, brak podstawowych kompetencji społecznych, brak orientacji w aktualnym rynku pracy, pomieszkowanie kątem u rodziny. Informacja o wyroku odstrasza każdego potencjalnego pracodawcę. Mężczyzna z każdym dniem traci motywację i nadzieję na „normalne życie”. Trafia do KIS-u. Rozpoczyna konsultacje z psychologiem, bierze udział w warsztatach kompetencji społecznych i zawodowych. Po mniej więcej dwóch miesiącach otrzymuje propozycję odbycia 4-miesięcznego stażu zawodowego jako pracownik gospodarczy w jednostce samorządowej na terenie miasta. Mężczyzna dostrzega, że trud włożony w zmianę zaczyna przynosić rezultaty. Angażuje się w wykonywane zadania, a tym samym przekonuje pracodawcę, że warto dać mu szansę. Po zakończeniu stażu otrzymuje propozycję pracy na pełen etat. Mężczyzna wynajmuje pokój, staje się niezależny finansowo i rozpoczyna nowy rozdział życia.

ZMIANA DRUGA

Kobieta. Wyższe wykształcenie zdobyte na atrakcyjnym kierunku studiów. Kobieta wysłała dziesiątki CV i listów motywacyjnych. Potencjalni pracodawcy oczekują jednak doświadczenia zawodowego. Brak odpowiedzi na aplikacje budzi u niej narastającą frustrację i zniechęcanie. Kobieta przez przypadek trafia do KIS-u. Rozpoczyna standardowy proces aktywizacji zawodowej – warsztaty, szkolenia, konsultacje z doradcą zawodowym. Szybko

pojawia się oferta stażu w wymarzonej dziedzinie. Pracowitość i otwartość na zdobywanie nowych umiejętności skutkują ofertą zatrudnienia po zakończeniu stażu. Kobieta pracuje, rozwija się, ma szerokie plany zawodowe.



foto: pixabay.com

ZMIANA TRZECIA

Bezdomny mężczyzna. Przebywa w schronisku, jest całkowicie zależny od pomocy społecznej. Ma doświadczenie zawodowe, ale zakręcił życiowy, na którym się znalazł, poniósł go poza rynek pracy. Pracownik socjalny kieruje go do KIS-u. Mężczyzna niechętnie zjawia się na pierwszym spotkaniu, pełen obaw podejmuje wyzwanie zmiany swojego życia. Znany scenariusz: warsztaty, szkolenia, konsultacje. Później staż zawodowy i upragnione zatrudnienie. Mężczyzna wynajmuje pokój, staje się osobą samodzielną, niezależną. Po pewnym czasie jest w stanie sam opłacić kurs dokształcający w zakresie obranego zawodu.

ZMIANA CZWARTA

Samotna matka kilkorga dzieci. Wiele życiowych doświadczeń, część niewarta wspomnień. Dzieci zawsze na pierwszym miejscu, więc pragnienia i potrzeby matki spychane są na dalszy plan. Najpierw pociechy są za małe, aby nawet myśleć o pracy, potem kobieta wątpi, czy w ogóle jakiś pracodawca da jej szansę, ponieważ nigdy nie pracowała, nie ma żadnego doświadczenia. Postanawia jednak poszukać pracy. Pytanie tylko, jak to wszystko ogarnąć? Jak przygotować CV i list motywacyjny? Gdzie

szukać ofert? Kobieta rozpoczyna ścieżkę reintegracji zawodowej w KIS-ie. Konsultacje z psychologiem podnoszące poczucie własnej wartości, warsztaty kompetencji społecznych i aktywizacji zawodowej, a także spotkania z doradcą zawodowym, podczas których powstają profesjonalne dokumenty aplikacyjne. Szybko pojawia się oferta stażu zawodowego, a po nim zatrudnienia na 1/2 etatu. Kobieta realizuje się zawodowo, jednocześnie nie zaniedbując opieki nad dziećmi.

ZMIANA PIĄTA

Kobieta w średnim wieku. Kilka ostatnich lat przepracowała za granicą. Z różnych powodów jest zmuszona wrócić do kraju. I co dalej? Postanawia się przekwalifikować. Marzy o zdobyciu nowych umiejętności i rozpoczęciu pracy w innym zawodzie. Pytanie tylko, jak to zrobić? Ktoś znajomy kieruje ją do KIS-u. Poza standardowymi działaniami pracownicy organizują kurs zawodowy, na którym kobieta zdobywa nowe kwalifikacje, a następnie staż w dużej firmie.

To tylko kilka przykładów KIS-owych zmian. Nie zawsze jednak proces reintegracji zawodowej przebiega tak pomyślnie. Opisanie historii dotyczą osób, które wykazały się wielką determinacją i uporem w dążeniu do celu, ale kiedy brakuje wiary, a nadzieja gaśnie, wtedy pracownicy KIS-u szukają rozwiązań, wskazują drogę, motywują i wzmacniają. Od 2018 roku do KIS-u w Rumii trafiło ponad 100 osób, z czego 20 znalazło zatrudnienie w wyniku przeprowadzonego procesu reintegracji zawodowej, 20 zostało skierowanych na staż zawodowy, a 14 skończyło kurs zawodowy podnoszący kwalifikacje. Każdego dnia pracujemy z kolejnymi mieszkańcami. I to właśnie jest KIS – miejsce, w którym wszystko może się zmienić.

Projekt pn. „Klub Integracji Społecznej – Zagórze” współfinansowany przez Unię Europejską ze środków Europejskiego Funduszu Społecznego w ramach Regionalnego Programu Operacyjnego Województwa Pomorskiego na lata 2014-2020.

źródło: rumia.eu

IV REDZKIE ZADUSZKI JAZZOWE PONOWNIE ZGROMADZIŁY MELOMANÓW

REDA | Po rocznej przerwie spowodowanej pandemią, do kalendarza redzkich imprez powróciły Zaduszki Jazzowe, odbywające się w pięknym wnętrzu zabytkowego kościoła Wniebowzięcia Najświętszej Marii Panny i św. Katarzyny Aleksandryjskiej.



foto: UM Reda

Tuż po Wszystkich Świętych, 3 listopada, w Redzie, odbyły się IV Zaduszki Jazzowe. To niewątpliwie jedno z najważniejszych redzkich wydarzeń kulturalnych, organizowane cyklicznie przez „Fabrykę Kultury”.

Redzkie Zaduszki Jazzowe są muzycznym wspomnieniem artystów, którzy odeszli – mówi Tomasz Wiśniewski, dyrektor Fabryki Kultury w Redzie – Tegoroczny koncert upłynął w atmosferze nostalgii, melancholii i wspomnień o wielkich muzykach, lecz również dostarczył wiele radości i płynącej ze sceny pozytywnej energii.

Koncert rozpoczął się od wspólnej modlitwy, poprowadzonej przez o. Marka Kiedrowicza, franciszkanina z Klasztoru Świętej Trójcy w Gdańsku. Następnie Leszek Dranicki, przy akompaniowaniu Artura Jurka, odczytał nazwiska muzyków, którzy odeszli w ciągu mijającego roku. Po tym okolicznościowym wstępie nastąpiła dwugodzinna część muzyczna. Przed redzką publicznością wystąpili najlepsi trójmiejscy jazzmani. Zagrali i zaśpiewali: Joanna Knitter, Krystyna Stańko, Przemek Dyakowski, Leszek Dranicki, Dominik Bukowski, Piotr Góra, Artur Jurek, Janusz Mackiewicz, Krzysztof Paul, Jacek Siciarek, Wojciech Staroniewicz, Piotr Lemańczyk, Maksymilian Kreft, Mikołaj Stańko i Adam Zuchowski. – Już teraz zapraszamy na Redzkie Zaduszki Jazzowe 2022, ale wcześniej też będzie okazja posłuchać dobrej muzyki – mówi Tomasz Wiśniewski – W ramach cyklu „Jazz w Fabryce Kultury” 27 listopada zapraszamy na koncert Leszka Dranickiego, a wcześniej, 21 listopada, w Fabryce Kultury wystąpi Grażyna Łobaszewska z zespołem Ajagore.

OGŁOSZENIE

279/2021/OB



OGŁOSZENIE

Burmistrza Miasta Rumi

Stosowanie do art. 35 ust. 1 i ust. 2 ustawy z dnia 21 sierpnia 1997 r. o gospodarce nieruchomościami (t. j. - Dz.U. z 2021r., poz. 1899 z późn. zm.) oraz Zarządzenia Burmistrza Miasta Rumi Nr 1168/293/2021/A z dnia 8 listopada 2021r. informuję, że w siedzibie Urzędu Miasta Rumi przy ul. Sobieskiego 7, na okres 21 dni, wywieszony został wykaz Nr XXX obejmujący nieruchomość niezabudowaną, stanowiącą własność Gminy Miejskiej Rumia, przeznaczoną do sprzedaży w drodze bezprzetargowej.

„Różnorakie światy mistrza fantastyki”

WEJHEROWO | Dobiegł końca konkurs plastyczny nt. twórczości Stanisława Lema, towarzyszący XV Ogólnopolskiemu Przeglądowi Małych Form Teatralnych im. Adama Luterka w Wejherowie. Komisja konkursowa w składzie: Karol Formela, Artur Wyszecki i Jan Plata-Przechlewski dokonała oceny ponad stu prac, które wpłynęły na konkurs z całej Polski.

Konkurs obejmował trzy kategorie: Malarstwo, Obiekty przestrzenne oraz Grafika Komputerowa. Jury dokonało analizy prac konkursowych zgodnie z przyjętymi w regulaminie kryteriami i wyłoniło laureatów.

W kategorii Malarstwo napłynęło 28 prac. I miejsce zdobyła Julia Gwóźdź – nagroda w wys. 500 zł, II miejsce otrzymał Hubert Olszak – 300 zł, a III miejsce ex aequo – po 100 zł uzyskali: Aleksandra Małaj i Katarzyna Szyc. Wyróżnienie otrzymała Laura Powalska.

Do kategorii Obiekty Przestrzenne zgłoszono 7 obiektów przestrzennych. I miejsce zdobyła Oliwia Flisikowska – 500 zł, II miejsce zajęła praca Anny Góreckiej – 300 zł, a za III nagrodę w wys. 200 zł otrzymał Rafał Grzeszczak. Wyróżnienie otrzymała Maja Ścibek.

Najwięcej prac konkursowych wpłynęło w ka-

tegorii Grafika Komputerowa – aż 70. I miejsce zdobyła praca Natalii Michalak – 500 zł, II miejsce otrzymała Eliza Kwiatkowska – 300 zł, a III miejsce ex aequo otrzymali: Szymon Łacheta i Joanna Oleniuk.

Zdaniem jurorów, którzy dziękują za udział wszystkim uczestnikom konkursu a do laureatów kierują najszczerze gratulacje, nadesłane prace na konkurs prezentowały bardzo wyrównany i wysoki poziom. Komisja podkreśla wysokie walory estetyczne i techniczne prac oraz zaangażowanie w interpretację tematu. Dużym powodem do radości było nie małe zainteresowanie konkursem, ale i fakt, że prace nadsyłano z całej Polski.

XV OPMFT Luterek odbędzie się w dniach 18-19 listopada 2021 roku i wyjątkowo będzie miał charakter przeglądu.

Zródło wejherowo.pl



foto: pikabay.com

OGŁOSZENIE

277/2021/DB



WYCIĄG Z OGŁOSZENIA

O PIERWSZYM PRZETARGU USTNYM NIEOGRANICZONYM NA SPRZEDAŻ NIERUCHOMOŚCI POŁOŻONEJ W RUMI PRZY UL. MARSZAŁKA JÓZEFA PIŁSUDSKIEGO, STANOWIĄCEJ WŁASNOŚĆ GMINY MIEJSKIEJ RUMIA

Burmistrz Miasta Rumia ogłosił pierwszy przetarg ustny nieograniczony na sprzedaż **nieruchomości niezabudowanej położonej w Rumi przy ul. Marszałka Józefa Piłsudskiego, oznaczonej jako działka nr 259/52 o powierzchni 445m², obręb 12, zapisanej w księdze wieczystej KW GD1W/00033850/0, prowadzonej przez Sąd Rejonowy w Wejherowie.**

Zgodnie z miejscowym planem zagospodarowania przestrzennego miasta Rumia uchwalonym Uchwałą Nr V/82/2019 Rady Miejskiej Rumia z dnia 28 marca 2019 r. w sprawie uchwalenia miejscowego planu zagospodarowania przestrzennego miasta Rumia w rejonie ul. Łokietka działka nr 259/52 leży w terenie oznaczonym symbolem 16.MN - co oznacza, że jest to teren zabudowy mieszkaniowej jednorodzinnej. Na działce znajduje się fragment sieci kanalizacji sanitarnej z przyłączami. Wzdłuż granicy, patrząc od strony działek nr 404 i nr 405, przebiega przewód elektroenergetyczny niskiego napięcia.

Dział III i IV księgi wieczystej KW GD1W/00033850/0 jest wolny od wpisów i zobowiązań.

Cena wywoławcza 230.000,00 zł netto, wadium 23.000,00 zł – wnoszone w pieniądzu.

Pierwszy przetarg ustny nieograniczony odbędzie się w dniu 17 grudnia 2021 roku o godzinie 10⁰⁰, w siedzibie Urzędu Miasta Rumia przy ul. Sobieskiego 7, pok. 100.

Wadium należy wnieść do dnia 13 grudnia 2021 roku w pieniądzu.

Do wylicytowanej ceny zostanie doliczony 23 % podatek VAT.

Ogłoszenie zostało podane do publicznej wiadomości poprzez wywieszenie na tablicy ogłoszeń Urzędu Miasta Rumia, 84-230 Rumia ul. Sobieskiego 7 oraz na stronach internetowych Urzędu Miasta Rumia: www.bip.rumia.pl i <https://rumia.eu>

Szczegółowe informacje dotyczące niniejszego przetargu można uzyskać w Referacie Gospodarki Nieruchomościami Urzędu Miasta Rumia, pok. 103, tel. 58/679-65-24, we wskazanych godzinach: poniedziałek w godz. 9⁰⁰ - 17⁰⁰, wtorek, środa i piątek w godz. 7³⁰ - 15³⁰.

Rumia, dnia 09.11.2021r.

Nekrologi ♦ Kondolencje

Zamów!

d.bieszke@expressy.pl

660 731 138

OGŁOSZENIE

278/2021/DB



OGŁOSZENIE Burmistrza Miasta Rumia

Stosownie do art. 35 ust. 1 i ust. 2 ustawy z dnia 21 sierpnia 1997r. o gospodarce nieruchomościami (t.j. - Dz. U. z 2021r., poz. 1899 z późn. zm.) informuję, iż w siedzibie Urzędu Miasta Rumia przy ul. Sobieskiego 7, na okres 21 dni wywieszony został:

- 1) Wykaz Nr XXII stanowiący załącznik do Zarządzenia Nr 1163/288/2021/A Burmistrza Miasta Rumia z dnia 29 października 2021 roku obejmujący nieruchomość w części zabudowaną oznaczoną jako działka nr 117 pow. 305m², obr. 10, położoną w Rumi przy ul. Ślusarskiej, stanowiącą własność Gminy Miejskiej Rumia przeznaczoną do sprzedaży w drodze przetargu ustnego ograniczonego, z pierwszeństwem nabycia przysługującym poprzedniemu właścicielowi lub jego spadkobiercom.
- 2) Wykaz Nr XXVIII stanowiący załącznik do Zarządzenia Nr 1165/290/2021 Burmistrza Miasta Rumia z dnia 29 października 2021 roku obejmujący nieruchomość niezabudowaną oznaczoną jako działka nr 24/31 pow. 10.733m², obr. 9, położoną w Rumi w rejonie ul. Kosynierów, stanowiącą własność Gminy Miejskiej Rumia, przeznaczoną do zbycia w drodze darowizny na rzecz Skarbu Państwa, z pierwszeństwem nabycia przysługującym poprzedniemu właścicielowi lub jego spadkobiercom.

Rumia, dnia 09.11.2021r.

wybieram pomorskie

Piątek, 12 listopad 2021 r.
Nr 11

Rozważny i romantyczny

- **W biznesie jest jak w sporcie. Chociaż na sukces pracuje wiele czynników, najważniejsze, aby jasno wyznaczyć cel i trzymać się obranego kursu, zawsze pamiętając, że o wyniku decyduje praca zespołu – ma pewność Mateusz Kusznierevicz, Mistrz Olimpijski, biznesmen, ambasador marki Giorgio Armani i inicjator nowych technologii z „szóstym zmysłem” do startupów.** —



Od wielu lat swoim zaangażowaniem w zróżnicowane aktywności udowadniasz, że doba jest jednak pojęciem względnym. Czym w tej chwili zajmujesz się mistrz?

Myślę, że dobrze zarządzam swoim czasem. Ostatnio wykonywałem test Gallupa i przekonałem się, że jednym z pięciu moich najmocniejszych talentów jest bycie tzw. aktywatorem. To dobra wiadomość, ponieważ pracując nad własnym rozwojem koncentruję uwagę na predyspozycjach, nie tracąc czasu na aspekty trudne lub niemożliwe do poprawienia. Z resztą praca nad mocnymi stronami od wielu lat jest dla mnie kluczem do sukcesów i szczęścia w życiu, w którym dziś wciąż jako aktywny sportowiec wprowadzam sport do biznesu.

W jaki sposób?

Prowadzę wykłady, dzieląc się ze słuchaczami teorią i praktyką opartą na konkretnych metodach i przykładach z życia wziętych. Staram się nie tylko inspirować, ale także

spawić, by to o czym opowiadam udało się przełożyć na wymierne działania. Drugim obszarem, którym zajmuję się zawodowo jest Komunikacja – specjalizuję się w promocji, sponsoringu i działaniach sprzedażowych. Współpracuję z markami bazując na storytellingu i przygotowaniu treści (tzw. contentu), za pomocą którego docieramy z ciekawym przekazem do określonych grup odbiorców. Klamrą moich aktywności biznesowych są pomysły związane z nowymi technologiami.

Dość nietypowe zamiłowanie, jak na żeglazka. Przyszłość tak bardzo Cię fascynuje?

Technologia towarzyszy mi od najmłodszych lat. Rodzice łączyli talenty inżynierskie z pasją do dyscyplin artystycznych, co w moim przypadku zaowocowało właśnie ciekawością przyszłości. Dziś żyjemy w czasach, w których otaczające nas innowacje są na porządku dziennym – z zainteresowaniem odkrywałem je podczas wyjazdów zagranicznych, powodowały moc

inspiracji, a towarzysząca temu ciekawość pchała do chęci wdrażania. Nie czułem się więc zaskoczony, gdy we wspomnianym teście wybrzmiało, że technika, aplikacje, rozwiązania systemowe są dla mnie pasjonujące. To dowód na to, że startupy mam we krwi (śmiech).

Jako inwestor czy osoba udzielająca wsparcia? Czym startup jest Cię w stanie przekonać do zaangażowania?

Wspieram, jeśli nałożą się na siebie ciekawy temat, w którym widzę nie tylko potencjał do rozwoju, ale też i szansę, że ujrzy on światło dzienne, a ja będę mógł odegrać w nim jakąś rolę oraz ciekawi ludzie wśród których dobrze się czuję.

Masz „szósty zmysł” do raczkujących biznesów? Przekucie i wiarę w powodzenie pomysłu uważasz za wystarczające, aby wejść w temat?

Myślę, że szósty zmysł to nic innego, jak składowa wiedzy, doświadczenia, pewnej wizji i wycucia oczekiwań i przyszłości rynku. Siebie określiłbym jako wizjonera, który czując dany temat potrafi zapalić do niego kolejne osoby i wspólnie z nimi pokonać drogę nie dookoła, a w sposób umożliwiający wykonanie koniecznych działań.

Mistrz poszukiwania usprawnień zawsze wyprzedza trendy?

Wydaje mi się, że tak, jak w przypadku nowej odzieży żeglarskiej sprawdzającej się w najbardziej trudnych warunkach. Jest wyposażona nie tylko w membranę grafenową, ale co stanowi spore novum ma wbudowany na stałe w rękaw wyswiewacz ciepłokrystaliczny, który można gniesć na wszystkie sposoby. Stale szukam nowych past polerskich, które przyspieszą

moją łódkę, innowacyjnych kształtów żagli i kolejnych wdrażanych przeze mnie nowatorskich rozwiązań, które już widzę, że przynoszą efekty.

Rozumiem, że dużą frajdę sprawia Ci już sama możliwość sprawdzania nowości?

Tak, szczególnie na początkowym etapie, gdy wpadnę na jakiś pomysł i końcowym, gdy widać efekt. Środkowa mniej (śmiech).

Jak się mają łóżyska do kampanii perfum Aqua Di Gio, której jesteś twarzą?

Innowacyjne rozwiązanie w łóżyskach Kusznierewicza nie wymaga smarowania żadną cieczą (śmiech). Łóżyska są biznesem rodzinnym, a współpracą z Giorgio Armanim to działania promocyjne i wspierające kampanię reklamową znanej marki. Zdecydowanie dwa różne światy, których pomimo, że jestem łącznikiem, to wymagają ode mnie funkcjonowania na zupełnie innych poziomach.

Czy w tej chwili żeglarstwo jest dla Ciebie wyłącznie dodatkiem, a może widzisz w nim potencjał na biznes? Jak bardzo zmieniła się Twoja perspektywa od czasu olimpijskiego złota?

Dziś uprawiam sport wyłącznie dla przyjemności i utrzymania dobrej formy. Jest motywacją do bycia zdrowym, aktywnym i do podróży po świecie. Natomiast w biznesie zarabiam pieniądze potrzebne na sport. Moim hasłem przewodnim jest wprowadzanie sportu do biznesu, więc dla wszystkiego, co robię zawodowo bazą jest moja przeszłość. Pozwala mi to również dzielić się wiedzą i oferować kolejnym przyszłym mistrzom sprawdzone metody. Mam wielką przyjemność, że gdy wracam z regat potrzebuję jednego dnia, aby się przeorganizować, ubrać garnitur

i zawiązać krawat. Nieustannie myśląc, jak czynny sportowiec.

Taka dualność nie jest uciążliwa w skali codziennych zadań?

Mogłaby być uciążliwa dla osoby, która jej nie chce lub nie jest na nią gotowa. Ja opieram się na moich rutynach, przyzwyczajeniach, sposobie myślenia i działaniach, które tak ustawiłem, że nie wyobrażam sobie innego modelu. Po 3-4 tygodniach intensywnej pracy wręcz potrzebuję oderwać się od rzeczywistości i wejść do świata sportu, który nie dosyć, że ładuje mnie pozytywną energią, to pozwala czerpać z niego kolejne biznesowe pomysły. I odwrotnie, gdy przyjeżdżam na regaty bardzo często sięgam do działań zawodowych.

Jakiej rady udzieliłbyś przedsiębiorcom? Co takiego jest w stanie spowodować, że wydarzy się punkt zwrotny?

Przed wszystkim powinniśmy zdawać sobie sprawę, że nigdzie nie zajdziemy nie wiedząc gdzie zmierzamy, nie mając wyznaczonego konkretnego celu. Powinien być jasny i zapisany, ponieważ tylko w ten sposób uda się go zrealizować niezależnie, czy dotyczy on tygodnia, miesiąca, a nawet lat. Drugą radą jest przypomnienie, że nigdy nie pracujemy sami, bo za sukcesem stoi zespół. Pamiętam, gdy po raz pierwszy płynęliśmy z Dominikiem Życkim na dwuosobowej łódce, a ja jako sternik wykonałem nagle zwrot bez uprzedzenia. Co się stało? Dominik wylądował w wodzie, nie mając pojęcia, że planuję jakikolwiek manewr. Dokładnie to samo dzieje się w biznesie - jeśli nie będzie wymiany informacji, bo nie dbamy o dobrą komunikację z załogą, pozabawimy zespół, gdzie, po co i w jakim czasie powinniśmy wspólnie dotrzeć.



Rynek powierzchni handlowych odbija się po lockdownie

Nowy biurowiec w Gdańsku Wrzeszczu

Blisko 13 tys. mkw. powierzchni dostarczy na trójmiejski rynek Punkt - kameralny biurowiec z sześcioma kondygnacjami nadziemnymi i jedną podziemną. Powstaje on we Wrzeszczu, a inwestorem jest firma Torus, która wybudowała kompleks Alchemia na Przymorzu.



Budynek certyfikowany będzie w systemie LEED v4. Spełniać będzie więc najwyższe standardy środowiskowe związane m.in. z energooszczędnością czy niskim zużyciem wody pitnej obniżając przy tym koszty eksploatacyjne, jak również zużyciem przyjaznych dla człowieka materiałów budowlanych. Będzie również certyfikowanym „Obiektem bez barier”, przystosowanym do swobodnego poruszania się osób niepełnosprawnych. W budynku nie zabraknie technologicznych innowacji - jedną z nich jest zmodernizowany niedawno system central wentylacyjnych, dzięki czemu w praktyce zlikwidowano możliwość rozprzestrzeniania się różnego rodzaju patogenów, takich jak bakterie czy wirusy. Wyróżniać będą go także: 3-metrowa wysokość pomieszczeń biurowych, uchylne okna, system indywidualnej kontroli temperatury, aplikacja budynkowa z szeregiem praktycznych funkcji (ułatwiająca m.in. dostęp do budynku) oraz pełna infrastruktura dla rowerzystów. Na parterze znajdują się lokale usługowe, które służyć będą potrzebom nie tylko pracowników. Z kolei na czwartej kondygnacji zaprojektowano taras, który będzie miejscem relaksu i odpoczynku dla pracowników. W inwestycji zaplanowano 283 miejsca parkingowe, w tym 83 podziemne. Punkt jest świetnie zlokalizowany - tuż przy popularnych galeriach handlowych (Bałtyckiej i Metropolia), i skomunikowany - nieopodal Dworca PKP/Szybkiej Kolei Miejskiej/ Pomorskiej Kolei Metropol-

litalnej Gdańsk Wrzeszcz, w pobliżu licznych przystanków autobusowych i tramwajowych. Dojazd do centrum Gdańska Głównego zajmuje z tego miejsca zaledwie kilka minut, z kolei w kwadrans dotrzeć można do Sopotu czy Portu Lotniczego im. Lecha Wałęsy. Kameralny biurowiec w tak wielofunkcyjnym otoczeniu będzie świetnym miejscem do pracy i rozwoju biznesu. Wprowadzi biznesową funkcję i uzupełni ofertę tej części miasta, bogatej w usługi i handel. Będzie też kolejnym punktem centralnego dystryktu biznesowego kształtującego się od wielu lat pomiędzy dzielnicami Wrzeszcz i Oliwa, wzdłuż głównego ciągu komunikacyjnego Trójmiasta. Projekt budynku przygotowała pracownia APA Wojciechowski Trójmiasto. Planowany termin zakończenia inwestycji to II kwartał 2023 roku.



Powrót klientów do centrów i parków handlowych, nowe międzynarodowe marki na polskim rynku i nowe obiekty w budowie - to optymistyczne wnioski, które można wysnuć z raportu „Rynek powierzchni handlowych - powrót optymizmu?” przygotowanego przez ekspertów Cushman & Wakefield. Są też wnioski mniej optymistyczne, za którymi kryje się konieczność przemodelowania niektórych obiektów handlowych.

Raport jest przekrojową analizą sytuacji na rynku nieruchomości handlowych widzianej z perspektywy trzech stron - właścicieli obiektów, najemców oraz konsumentów. Badania potwierdzają, że klienci nie chcą rezygnować z zakupów stacjonarnych w centrach i parkach handlowych, natomiast ich preferencje uległy pewnym zmianom.

PUNKT WIDZENIA WŁAŚCICIELI CENTRÓW HANDLOWYCH

W połowie marca 2020 r. rynek nieruchomości, a w szczególności rynek powierzchni handlowych, dosłownie zatrzymał się. Z dnia na dzień wprowadzono ograniczenia pandemiczne, galerie handlowe i większość sklepów zamknęto. Gdy zniesiono obostrzenia, szybko okazało się, że obawy branży o to, czy klienci wrócą, są bezpodstawne.

- Szybki powrót konsumentów do centrów handlowych po pandemii napawa dużym optymizmem, ale absolutnie nie zwalnia wszystkich uczestników rynku od szukania nowych rozwiązań oraz badania i analizowania danych, tak aby podążać za zmianami i pracować nad zwiększaniem satysfakcji konsumentów, co wydaje się być jedynym gwarantem sukcesu. Dla osiągnięcia tych celów niezbędna jest współpraca pomiędzy wynajmującymi i najemcami - przekonują autorzy raportu.

To ważne, tym bardziej, że sektor powierzchni handlowych cały czas się rozwija. Łącznie w pierwszej połowie 2021 r. oddano do użytku prawie 200 tys.



mkw. powierzchni handlowej. Jednocześnie w wyniku zamknięć placówek Tesco, 70 000 mkw. wycofano z rynku. Ponad 420 tys. mkw. powierzchni handlowej jest obecnie w trakcie budowy z terminem otwarcia zaplanowanym na 2021-2022 r. Prawie połowa budowanej obecnie powierzchni handlowej zostanie dostarczona na rynki mniejszych miast o populacji poniżej 100 000 mieszkańców. Jak szacują autorzy raportu, w dalszym ciągu będziemy też obserwować dynamiczny rozwój formatu parków handlowych, które stanowią 50% budowanej obecnie powierzchni handlowej.

PUNKT WIDZENIA KONSUMENTA

Podczas pierwszych wizyt w obiektach handlowych, po ich ponownym otwarciu, klienci zauważyli znaczny wzrost cen (55% odpowiedzi), a także zniknięcie niektórych sklepów z oferty znanych i odwiedzanych przez nich centrów handlowych (26%). Dla 1/4 ankietowanych negatywnym zjawiskiem okazał się brak promocji, których się spodziewali. Znaczna część badanych (ok. 20%) odnotowała też ograniczenia w ofercie swoich ulubionych marek, braki w rozmiarówkach, a także mniejszą liczbę personelu, co często negatywnie wpływało na odbieraną przez klienta jakość obsługi w sklepach.

Do centrów handlowych klientów przyciągają też marki. Rossmann, CCC, Pepco, Empik, RTV Euro AGD, Media Markt, Deichmann, H&M, Jysk i Reserved to 10 najczęściej wymienianych przez ankietowanych marek będących magnesem zachęcającym do odwiedzenia centrum czy parku handlowego. Klienci ciekaw są też nowości. W pierwszej połowie tego roku działalność w Polsce oficjalnie zainaugurowało też kilka znanych marek, jak Lego, Rolf Benz, Dental Pro Clinic, Yargici, Half Price, Camicissima, Duxiana. Kilka znanych marek też zniknęło: Stefanel, Salamander, Camaieu, czy Promod.

Jeden z ważniejszych elementów w funkcjonowaniu branży handlowej w czasach pandemicznych to zapewnienie klientowi poczucia bezpieczeństwa przez zachowanie reżimu sanitarnego w obiektach handlowych. Do najważniejszych elementów w tym zakresie należą: częste

czyszczenie powierzchni wspólnych (55% odpowiedzi), dostępność płynu do dezynfekcji rąk przy wejściu do każdego sklepu i na terenie powierzchni wspólnych (52% odpowiedzi) oraz możliwość otrzymania maseczki, kiedy jej zapomnimy (51% odpowiedzi). Bardzo ważne dla konsumentów jest również prawidłowe noszenie maseczek przez innych klientów, a także pracowników sklepu i ochronę.

PUNKT WIDZENIA NAJEMCÓW

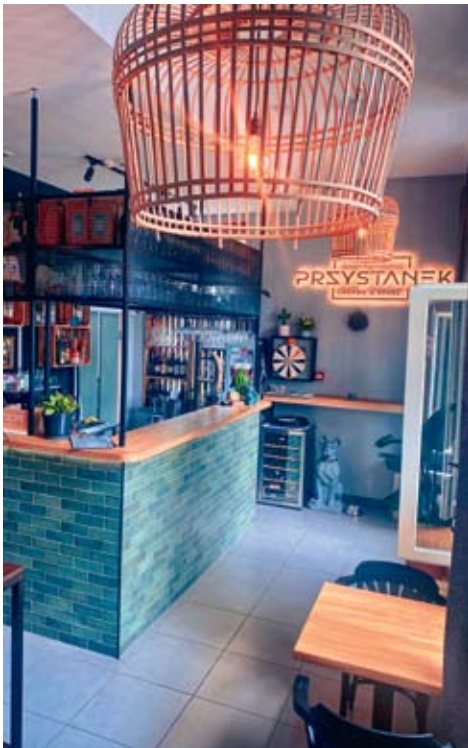
Co oczywiste, w przypadku większości najemców, pandemia COVID-19 wpłynęła negatywnie na ich działalność - odpowiedziało tak 85% badanych. Najczęściej skutkowało to spadkiem obrotów - 70%, zmniejszeniem liczby pracowników - 33%, ograniczeniem liczby sklepów - 25% i problemami wynikającymi z załamania łańcucha dostaw - 20%.

W czasie lockdownu aż 73% najemców korzystało ze sprzedaży w kanale internetowym, 11% korzystało z usługi click & collect, 9% prowadziło sprzedaż poprzez media społecznościowe, tymczasowe mobilne punkty sprzedaży lub w trybie take away i delivery. Spośród tych sklepów, których działalność objęta była zakazem, 7% najemców nie prowadziło działalności w ogóle.

Pomimo niepewnej sytuacji na rynku, zdecydowana większość, bo aż 92% badanych, zamierza kontynuować plan ekspansji sieci. Wszyscy najemcy z tej grupy zdecydowanie stawiają na kanał stacjonarny, jednocześnie ponad połowa z nich (51%) zdecydowała dodatkowo o rozwoju lub wzmocnieniu istniejącego już internetowego kanału sprzedaży.

Dane o obrotach w centrach handlowych pokazują, że dzisiaj sytuacja powoli wraca do normy. Poziom sprzedaży w maju 2021 r. był wyższy o 36% niż w roku ubiegłym, a jednocześnie o 8% niższy niż w analogicznym miesiącu 2019 r. W czerwcu 2021 r. poziom sprzedaży był wyższy o 9% niż w roku ubiegłym i niższy o 11% niż w analogicznym miesiącu 2019 r. W lipcu 2021 r. obroty w centrach handlowych były wyższe o 5% niż w roku ubiegłym, a jednocześnie niższe o 7% niż w analogicznym miesiącu 2019 r.





NA PRYZYSTANKU

— Zapach świeżo mielonej kawy, ciepłe croissantsy, crêpes, muzyka i uśmiechnięci ludzie. Dawid Tarkowski, właściciel lokalu „Przystanek – Crêpes&Wine” w Pruszczu Gdańskim, dokonał niemożliwego. Gdy inne lokale gastronomiczne pozostawały zamknięte, on sięgnął po swoje marzenia. —



Dawidzie, dlaczego stworzyłeś „Przystanek – Crêpes&Wine”? Znajdujemy w zabytkowym dworku, który przez wiele lat stał pusty. Bałam się, że nigdy go nie odnowią, a tu taka niespodzianka. Jak to się stało, że tutaj trafiliście?

Dworek był wystawiony na wynajem w ramach miejskiego przetargu na lokal gastronomiczny, który znajdzie się w jednej z części budynku. Nasz pomysł przypadł do gustu komisji. Wybrano moją koncepcję, według której ma to być miejsce spotkań, do którego ludzie będą chcieli wracać, gdzie będą „czuli się swobodnie”, co z resztą jest zgodne z naszym hasłem.

Jak sprawić, aby ludzie czuli się swobodnie?

Tworząc przestrzeń, która sprzyja i staje się często wybieranym miejscem przez mieszkańców Pruszcza Gdańskiego. Wychodzimy z inicjatywą, dokładamy starań, które poprawiają humor i wzbudzają uśmiech. Obsługa pamięta gości, chce doradzać – myślę, że sam bym chętnie wracał do takiego miejsca (śmiech). Poważnie mówiąc, udało się nam zbudować małą społeczność, która nie musi wyjeżdżać z Pruszcza, aby spędzić dobrze czas.

Czym przyciągnęliście pierwszych gości?

Dobrą kawą, której brakowało w Pruszczu. Nie było miejsca, gdzie chciałoby się spędzić czas dłużej niż tylko przy jednym piwie. Chciałem stworzyć coś innego, czego nie było wcześniej na mapie gastronomicznej miasta.

Nazwa „Przystanek” też pewnie nie jest przypadkowa?

Miejsce, jak łatwo się domyślić wzięło nazwę od przystanku, bo znajdujemy się obok głównego przystanku autobusowego w Pruszczu. Stwierdziliśmy, że to najlepszy argument, aby zatrzymać się i spędzić z nami wolny czas.

Pierwszy biznes, czy kolejna przedsięwzięcia realizacja?

Przez 15 lat pracowałem w gastronomii, spędzając prawie całe zawodowe życie na gdańskiej starówce. Zaczynałem od najniższych stanowisk, pracowałem za barem, jeździłem na różne eventy, współorganizowałem wesela, pokazy barmańskie – tak



się wkręciłem i upewniłem, że to mój świat. Pewnie Cię zaskoczę, ale pomimo, że przeszedłem przez wszystkie szczeble kariery, tak naprawdę lockdown stworzył mi szansę.

Co się wydarzyło?

Lockdown spowodował, że restauracja, w której pracowałem została czasowo zamknięta. Zacząłem szukać alternatywy, a w konsekwencji uznałem, że czas na coś swojego. Do działania skłoniło mnie doświadczenie mojego brata, który w tym samym czasie otwierał w Gdańsku restaurację. Powiedziałem sobie tak: „Wykorzystam ten czas na remont i dostosowanie lokalu do otwarcia, a jak zdejną obostrzenia to będę gotowy, żeby ruszyć z pełną parą”.

Przedsiębiorczy optymista!

Chyba tak! Nie wiedziałem, czy się otworzymy, a wynająłem lokal, wzięłem wszystkie swoje oszczędności, nawet te z wesela (śmiech). Wszystko, co mieliśmy z żoną na starcie zainwestowaliśmy w Przystanek, odliczając czas do otwarcia.

Los sprzyjał, czy pojawiły się przeszkody? Było kilka miesięcy rozpaczy, bo mógłbym już zacząć zarabiać, a nie było jak. Musiałem płacić za media, a przecież nie ge-

nerowałem przychodów. Tu wielkie słowa uznania dla mojej żony, która we wszystkim pomogła, a gdy miałem gorsze momenty przypominała, że realizuję największe marzenie. I tak zaczęliśmy wypiekać nasze croissantsy, do tego kawa i desery w słodczkach. Z tym wychodziliśmy do ludzi, opowiadając im, że lada chwila powstanie Przystanek. Duży nacisk postawiliśmy na social media, które były jedyną perspektywą na skuteczną reklamę.

Kilka tysięcy lajków i obserwujących w naprawdę krótkim czasie. Gwiazdy sieci?

Postawiliśmy na profesjonalizm, przekonani, że to jedyna droga, aby obserwujący przekonali się, że nasz produkt jest unikalny. Wciągnęliśmy ich do naszego świata, który wydał się im ciekawy, chcieli w nim z nami być. Podejrzewam, że cały Pruszcz o nas słyszał już przed samym otwarciem. Wszyscy na to czekali, budowałem wszystko pół roku przed otwarciem.

Duża odwaga! Myślisz, że osoby, które otwierają własny biznes muszą mieć w sobie jej pierwiastek?

Musimy być odważni. Przystanek by nie

powstał, gdybym nie był odważny. Wiedziałem, że muszę dobrze zbadać rynek gastronomiczny. Wiedziałem, że są szczególne, w których, powiem wprost, mógłbym być najlepszy. Ciężko by było gdybym chciał robić pizzę czy burgery, dlatego wpadliśmy na inny pomysł. Wiedziałem, że w Pruszczu brakuje czegoś otwartego we wczesnych godzinach, gdzie ludzie przyjdą na świetną kawę. Wymyśliliśmy, że będziemy piec francuskie croissantsy i crêpes z różnymi dodatkami, jak widzisz, ludzie je pokochali. Wiemy, że nasz Przystanek to coś wielkiego, wiążemy z tym przyszłość i pójdziemy jeszcze dalej.

A ludzie, których poznaliście na swojej drodze? Macie „przyjaciół Przystanku”?

Słuchaj, to jest hit. Założenie było takie, nie przyjmujemy gości na baczność z zawiązanym po szyję krawatem. Tutaj moi kelnerzy wiedzą, że mają starać się witać gości inaczej niż zwykle „dzień dobry”. Tutaj każdego traktujemy jednakowo. Wiadomo, dostosowujemy to do gości. Starsze małżeństwo przywitamy: „Witajcie, zapraszamy”. A jeżeli są ludzie młodzi i koło 40, mówimy: „Cześć, jak tam się czujecie? Wejdzcie”.

To minimalizuje dystans.

Dokładnie, bariera znika. Naprawdę przyjaźniamy się z naszymi gośćmi. Odkąd otworzyłem Przystanek, razem z moją żoną poznaliśmy tylu ludzi, przez to, że jesteśmy otwarci, ale przede wszystkim chcemy z nimi rozmawiać. Bardzo dużo znajomości nawiązało się między ludźmi, którzy wcześniej ze sobą nie rozmawiali, a mieszkają obok siebie. Właśnie takie miejsce stworzyliśmy. Tak jak wiesz, w weekendy letnie mieliśmy DJ-a i ogródek, który mieścił 100 osób. Ludzie spędzali ze sobą czas i poznawali. Stworzyliśmy im do tego szansę. Ja z moją żoną sami jesteśmy najlepszymi przyjaciółmi. Nasza relacja jest oparta na przyjaźni, a właśnie ostatnio mieliśmy rocznicę ślubu. Agnieszka bardzo mi pomaga w restauracji, kiedy ja szukam czegoś nowego w Gdańsku, już mogę Ci to zdradzić. Stworzyliśmy to razem, moja żona to moje największe wsparcie i gdyby nie ona, otwarcie Przystanku byłoby niemożliwe. Jest sukces i są kolejne wielkie plany. Jeszcze nie odkryliśmy wszystkich kart, ale dziś już wiem, że miejsca tworzą ludzie.

POMOCNA DŁOŃ

POMORSKICH PRACODAWCÓW

— **Reintegracja zawodowa i społeczna jest celem, jaki na otwartym rynku pracy przyświeca Centrum Integracji Społecznej prowadzonym przez Towarzystwo Pomocy im. św. Alberta Koło Gdańskie. Oznacza to, że współpracujące z CIS-ami firmy z Pomorza mogą liczyć na odpowiednio wykwalifikowanych i sprawdzonych pracowników.** —

Na terenie Pomorza funkcjonują cztery takie placówki, a ich lokalizacje w Gdyni, Sopocie, Gdańsku i Pruszczu Gdańskim nie są przypadkowe. Okazuje się, że choć mówi się, że rynek pracy po pandemii nie stoi już na głowie, mieszkańcom tych aglomeracji wciąż potrzebne jest kompleksowe wsparcie.

PRACOWNIK KOMPLETNY

- Obraz po pandemii nie pozostawia złudzeń. Diametralnie inna rzeczywistość przeżyła się na naszą kondycję psychofizyczną, której odzwierciedleniem jest, jak radzimy sobie na otwartym rynku pracy. Centra Integracji Społecznej przeznaczone są dla osób, które z jakiegoś powodu utraciły pracę i mają trudność w pozyskaniu kolejnej często z uwagi na trudności obszarze funkcjonowania w życiu społecznym. U nas uzyskują kompleksowe wsparcie psychologa, doradcy zawodowego, trenera pracy i instruktorów warsztatów zawodowych. Proces przygotowania trwa pół roku i w tym czasie uczestnicy odbywają szkolenia zawodowe i staż, uzupełniane cyklicznymi konsultacjami ze specjalistami. Równolegle w budują poczucie bezpieczeństwa, nawiązują nowe znajomości i pracują nad przełamywaniem lęku przed zmianą - wyjaśnia Lena Jaroszevska kierowniczką Centrum Integracji Społecznej w Gdyni.

Warsztaty, w trakcie których uczestnicy uzupełniają i podnoszą kompetencje zawodowe odbywają się bezpośrednio w CIS-ach. Kolejnym etapem są staże w pomorskich firmach funkcjonujące w oparciu o zawarte porozumienie zgodnie z którym decyzję o wyborze przyszłego pracodawcy warunkują możliwości i predyspozycje zawodowe uczestnika. W przypadku osób



zgłaszających odmienne potrzeby, najczęściej z uwagi na szczególne kwalifikacje zawodowe CIS poszukuje dla niego ofert adekwatnych do oczekiwań, nawiązując wcześniej relację z nowymi podmiotami gospodarczymi.

POMORSKI PRACODAWCA NAJCZĘŚCIEJ NA MEDAL

Pomorscy pracodawcy do współpracy podchodzą z entuzjazmem. Są zainteresowani kandydatami i zaciekawieni nietypowością projektu. Chętnie przyjmują stażystów i coraz częściej zatrudniają po jego zakończeniu.

- Zakończeń z umową o pracę jest coraz

więcej. Cieniem na całościowy obraz współpracy z pomorskim biznesem kładą się incydenty świadczące o mało poważnym podejściu do pracownika. Zgłaszana gotowość do zatrudnienia nie dochodzi do skutku, staż jest przedłużany do maksimum i kończy go informacja, że jednak brakuje wakatów lub kandydat się nie nadaje. Szczęśliwie dzieje się tak coraz rzadziej - przyznaje Lena Jaroszevska.

Zapotrzebowanie na nowych pracowników najczęściej zgłasza branża usługowa poszukując kandydata, który sprawdzi się w ochronie, konserwacji powierzchni, sprzedaży, produkcji i w zawodzie drukarza. Przedstawiciele firm pytani, co powoduje chęć współpracy zgodnie podkre-

ślają, że spod skrzydeł CIS-ów wychodzą pracownicy kompleksowo przygotowani za których ręką prowadzący ich w czasie przygotowań specjaliści. A to minimalizuje ryzyko zatrudnienia - praca wykonywana jest partnersko i obie strony mają z niej korzyści. Na liście obaw, jak przyznają jest niepewność związana z prywatnym życiem uczestników, przez które zdarzyła się utrata zatrudnienia. Weryfikacją, czy wydarzyło się to na skutek uzależnienia jest staż, który rozwiewa wszelkie wątpliwości.

- Firmy, z którymi podpisujemy porozumienia cechuje otwartość głów i serc. Rozumieją założenia ekonomii społecznej, od lat pomagają potrzebującym, nie traktują oferty wsparcia jako elementu budowania wizerunku. Wyciągają tak po ludzku pomocną dłoń, dają szansę i wierzą w powodzenie. Takie podejście sprawia, że nasi uczestnicy odbudowują siebie, zostając w tych organizacjach na długi czas, jak w przypadku trudnego kandydata wymagającego szczególnego procesu reintegracji, który u nowego pracodawcy nie tylko doczekał emerytury, ale po jej uzyskaniu zdecydował się kontynuować współpracę. Dziś jest cenionym pracownikiem, pod adresem którego słyszymy same pochwały - opowiada kierowniczka Centrum Integracji Społecznej w Gdyni.

Bywa, że przeszkodą w realizacji zawodowej szansy jest wiek, bo wciąż pokutuje stereotyp młodego z dużym doświadczeniem. Centra Integracji Społecznej metodycznie starają się go przełamywać, udowadniając, że w przypadku starszych kandydatów kompetencje uzupełniają zaangażowanie i podejście do pracy, jakim cechuje się „srebrne” pokolenie.

- Przełamanie stereotypu wymaga czasu. Spotykając się z pracodawcami zawsze podkreślałam, że rekomendowana osoba oprócz niezbędnych kwalifikacji posiada również usposobienie i umiejętności interpersonalne, które wpisują się w DNA organizacji w ocenie wystawianej przez nas specjalistów - podsumowuje Lena Jaroszevska.



Twoja reklama może dotrzeć nawet do 60 tys. potencjalnych klientów!

Zareklamuj się u nas!

d. bieszke@expressy.pl
660 731 138

Gruntowny remont Orlika

PIŁKA NOŻNA | Po blisko 10 latach użytkowania ogólnodostępne boisko piłkarskie zlokalizowane przy ul. Świętopełka w Rumi zostanie zmodernizowane. Na realizację tego zadania urząd miasta pozyskał ponad 200 tysięcy złotych z Ministerstwa Sportu i Turystyki.



fot. rumia.eu

Największą zmianą, jaka zajdzie w ramach wartej przeszło 650 tysięcy złotych inwestycji, będzie remont nawierzchni boiska o wymiarach 30 x 62 m. Projekt przewiduje także odnowienie

ogrodzenia, piłkochwyty i wymianę oświetlenia.

– Modernizacja orlika przy ul. Świętopełka to bardzo ważna i potrzebna inwestycja. Prace obejmą nie tylko wymianę

nawierzchni syntetycznej na boisku do piłki nożnej, ale także wymianę oświetlenia na ledowe, montaż piłkochwyty i wykonanie nowej podbudowy, która dzięki lepszej amortyzacji będzie stanowiła

większą ochronę przed kontuzjami kolan i stawów – wyjaśnia Jolanta Król, dyrektor Miejskiego Ośrodka Sportu i Rekreacji w Rumi. – Boisko jest ogólnodostępne, korzystają z niego rumianie ze wszystkich grup wiekowych. W dni powszednie na lekcje wychowania fizycznego przychodzą tu uczniowie. Popołudniami na orliku aktywnie spędzają czas inni mieszkańcy. Natomiast członkowie rumskich klubów sportowych przeprowadzają na tym boisku treningi według ustalonego harmonogramu. Obiekt jest oblegany także w weekendy, kiedy ludzie chcą pograć w piłkę nożną. Każdego dnia przez ten orlik przewijają się kilkaset osób, przez co nawierzchnia ulega uszkodzeniom oraz zużyciu. Dlatego informacja o pozyskanych dofinansowaniach sprawiła mi ogromną radość, zwłaszcza że technologie poszły do przodu – podkreśla. Zdaniem doświadczonych użytkowników rumski orlik jest wyjątkowy w skali kraju. Obiekt posiada niezwykle zaplecze

techniczne oraz wyposażenie, w tym 9 szatni z prysznicami i toaletami, magazyn na sprzęt oraz pomieszczenie przeznaczone dla animatorów sportu. Eksploatacja infrastruktury doprowadziła jednak do zniszczeń.

– Regularnie korzystam z tego boiska jako zawodnik klubu Arka Rumia Rugby. W zasadzie to korzysta cały klub, a przede wszystkim grupy młodzieżowe. Stan nawierzchni jest już fatalny, na tak zniszczonej murawie bardzo łatwo o kontuzję. Doprowadziła do tego duża intensywność treningów, co świadczy o tym, że dzieciaki nie przesiadują tylko w domu przed telewizorem czy telefonem, jeśli mają gdzie ćwiczyć – mówi radny Marcin Kaczmarek, członek Komisji Sportu, Rekreacji i Promocji.

Zadanie pn. „Remont boiska piłkarskiego Orlik przy ul. Świętopełka w Rumi” dofinansowano ze środków budżetu państwa w ramach Funduszu Rozwoju Kultury Fizycznej.

PARY 1/8 FINAŁU WOJEWÓDZKIEGO PUCHARU POLSKI

PIŁKA NOŻNA | Odbędzie się losowanie par 1/8 finału Pucharu Polski na szczeblu wojewódzkim. Wylosowane pary tworzą równocześnie drabinę prowadzącą do samego finału. W tej fazie rozgrywek z powiatu wejherowskiego występują dwa zespoły – Stolem Gniewino i WKS Gryf II Wejherowo.



fot. @mm.studio.with.passion

– W tej fazie rozgrywek mamy 16 drużyn. Jeżeli chodzi o datę rozegrania spotkań to nie jest jeszcze znana. Mecze odbędą się wiosną przyszłego roku. Gospodarzem spotkania zawsze jest drużyna, która występuje w niższej lidze. W przypadku zespołów z tej samej ligi decyduje, która drużyna została wylosowana pierwsza – poinformował Mateusz Wiech z Pomorskiego Związku Piłki Nożnej, który przeprowadził internetowe losowanie. I tak III-ligowy Stolem Gniewino na wyjeździe zmierzy się z IV-ligowymi rezerwami Lechii Gdańsk. Z kolei A-klasowy WKS Gryf II Wejherowo podejmie przed własną publicznością IV-ligową Spartę Sycewice. Przypomnijmy, że w poprzedniej rundzie Stolem pokonał na wyjeździe Arkę II Gdynia 0:1, a żółto-czarni ograli u siebie Victorię Kaliska 4:2. W pozostałych parach 1/8 finału Pucharu Polski na szczeblu wojewódzkim zagrają: Grom Nowy Staw (IV) - Gedania Gdańsk (IV) Pomezania Malbork (KO) - GKS Przdokowo (III) Wisła Tczew (KO) - Jaguar Gdańsk (IV) Pogoń Lębork (IV) - Bałtyk Gdynia (III) Gryf Słupsk (IV) - Wierzyca Pelplin (IV) Bytovia Bytów (IV) - KP Starogard Gdański (III) Dodajmy, że na zwycięzce rozgrywek okręgowych czeka 40 tys. zł. Drugi finalista otrzyma 10 tys. zł.

Nowe boisko na Osiedlu Dziecielskiego

PIŁKA NOŻNA | Na Osiedlu Dziecielskiego przekazano mieszkańcom do użytku ogólnodostępne boisko do piłki nożnej. Inwestycja powstała w ramach Wejherowskiego Budżetu Obywatelskiego.

Ogólnodostępne boisko do piłki nożnej ma wymiary 26,0 x 46,0 m i nawierzchnię z trawy syntetycznej. Wykonano odwodnienie boiska, zamontowano bramki oraz elementy małej architektury - ławki, kosze na śmieci i stojak na rowery. Koszt robót budowlanych wyniósł ok. 390 tys. złotych (404 tys. zł razem z dokumentacją techniczną), a wykonawcą był Zakład Usług Komunalnych w Wejherowie Sp. z o.o.

Nowe boisko na Osiedlu Dziecielskiego to kolejna inwestycja, która powstała w ramach Wejherowskiego Budżetu Obywatelskiego. Autorem tego projektu był Mariusz Łupina.

BOISKO DLA MIESZKAŃCÓW

– Ten teren był niezagospodarowany, a dzięki inwestycji powstało dla naszych mieszkańców kolejne miejsce służące rekreacji – mówi wejherowski radny Mariusz Łupina, autor projektu. – Dziękuję wszystkim, którzy przyczynili się do powstania tego obiektu, szczególnie tym, którzy na ten projekt zgłoszowali. Boisko do piłki nożnej uzupełni tę przestrzeń i będzie kolejnym atrakcyjnym miejscem w tej części miasta. Jestem przekonany, że wiele osób będzie korzystało z tego miejsca. Przy okazji chciałbym zaapelować o to, abyśmy wszyscy dbali o to miejsce, z którego korzystają będą nie



fot. UM Wejherowo

tylko mieszkańcy osiedla, ale wszyscy mieszkańcy Wejherowa.

KOLEJNA INWESTYCJA NA OS. DZIECIELSKIEGO

– Jest to już kolejna inwestycja, która powstała na Osiedlu Dziecielskiego – mówi Beata Rutkiewicz, zastępca prezydenta Wejherowa. – W 2018 r. wygospodarowaliśmy teren, na którym został zbudowany plac zabaw i siłownia na świeżym powietrzu. Boisko do gry w piłkę nożną wybudowane w ramach budżetu obywatelskiego będzie kolejnym miejscem na ma-

pie Wejherowa, gdzie będzie można uprawiać sport. Dziękuję autorowi projektu i wszystkim, którzy przyczynili się do powstania tego obiektu – od etapu projektowania, przygotowania wniosku i głosowania na projekt.

W odbiorze boiska i przekazaniu do użytkowania uczestniczyli m.in. zastępca prezydenta Wejherowa Arkadiusz Kraszkiewicz oraz wejherowscy radni wspierający realizację tej inwestycji: przewodniczący Rady Miasta Wejherowa Jacek Gafka, przewodniczący Komisji Zdrowia, Sportu i Rekreacji Rady Miasta Rafał Szlas i Tomir Ponka.

Obserwuj
nasz profil



expressy.pl
na issuu.com

www.gwe24.pl | redakcja@expressy.pl | www.expressy.pl

REDAKCJA

ul. Gniewowska 7, 84-200 Wejherowo
tel./fax. 58 736 16 92, tel. 58 736 33 22

REDAKTOR NACZELNY:

Piotr Ruszewski
p.ruszewski@expressy.pl

DYREKTOR HANDLOWY:

Rafał Laskowski
r.laskowski@expressy.pl

DZIENNIKARZ:

Monika Fischer
m.fischer@expressy.pl

OPRACOWANIE GRAFICZNE I SKŁAD:
Łukasz Wick

SEKRETARZ DS. ADMINISTRACYJNYCH:

Magdalena Chmielewska
tel. 796 600 155
m.chmielewska@expressy.pl

Redakcja nie zwraca tekstów niezamówionych oraz zastrzega sobie prawo ich redagowania i skracania. Redakcja nie odpowiada za treść zamieszczanych ogłoszeń.

ISSN 2544-9591

WYDAWNICTWO, NORDAPRESS PPHU,
84-200 Wejherowo, ul. Gniewowska 7,
NIP 588-131-07-65

BIURO REKLAM

Danuta Bieszke,
d.bieszke@expressy.pl,
tel. 660 731 138

reklama@expressy.pl

DRUK Express Media Bydgoszcz
NAKLAD 12 000 egzemplarzy

Rozpowszechnianie redakcyjnych materiałów publicystycznych bez zgody wydawnictwa jest zabronione.

REDAKCJA GDAŃSK:

Aleja Zwycięstwa 24, 80-219 Gdańsk,
tel./fax. 58 736 16 92,
tel. 58 736 33 22

express
POWIATU WEJHEROWSKIEGO

Drużyny z powiatu poznały swoich rywali w Lotos Griffin Cup

PIŁKA NOŻNA | Orkan Rumia, Salos Rumia, Cassubian Bolszewo, LZS Dragon Bojano, APS Jedyńka Reda, Błękitni Wejherowo, Barca Bolszewo, GOSRiT Luzino oraz Stołem Gniewino, to drużyny z powiatu wejherowskiego, które będą rywalizowały w IV edycji turnieju Lotos Griffin Cup. Turnieje halowe o Puchar Prezesa Pomorskiego ZPN wystartują w grudniu.

W tegorocznej edycji turnieju odbędą się w Jezierzycach, Pelplinie, Luzinie, Żukowie, Bojanie, Trąbkach Wielkich, Kwidzynie, Stężycy, Zblewie, Malborku, Kosakowie, Wejherowie, Rumi oraz Gdańsku. W kategoriach rocznika 2009 oraz 2010 rozegrane będą najpierw dwa turnieje eliminacyjne, a następnie wielkie finały.

- W lipcu i sierpniu tego roku odbyła się pierwsza edycja turniejów piłki plażowej LOTOS Griffin Summer Cup. Mamy nadzieję, że w przyszłych latach będą się one cieszyć równie dużą popularnością, co rozgrywki halowe. Turnieje IV edycji LOTOS Griffin Cup rozgrywane będą od końca listopada do połowy marca, więc świetnie wpiszą się w przerwę zimową - informują organizatorzy.

Na halach w całym regionie zagra aż 2000 zawodniczek i zawodników. W dotychczasowych edycjach udział wzięło już 6000 młodych piłkarek i piłkarzy. Za nami losowanie grup w IV edycji turnieju Lotos Griffin Cup. Wśród startujących drużyn nie brakuje ekip z powiatu wejherowskiego.

Ciekawie zapowiada się rywalizacja

w roczniku 2009. W grupie A na cztery zespoły znalazły się aż trzy z ziemi wejherowskiej. A są to GOSRiT Luzino, AP Jedyńka Reda i Błękitni Wejherowo. Czwartą drużyną jest GKS Sierakowice.

Poniżej przedstawiamy wyniki losowania: JD1 (2009), Luzino, 11.12.2021 - I turniej eliminacyjny - zgłosiło się 14 drużyn

Grupa A

1. GOSRiT Luzino
2. GKS Sierakowice
3. AP Jedyńka Reda
4. Błękitni Wejherowo

Grupa B

1. Stal Jezierzycy
2. KS Gryf Słupsk
3. SAP Sopot
4. Escola Futbolu Pruszcz Gd.

Grupa C

1. MKS Władysławowo
2. U2 Bytów

3. Barca Bolszewo

4. Sztorm Kosakowo

Rezerwowi:

1. DSPN Kwidzyn
2. Cassubian Bolszewo

Rezerwowi:

1. DSPN Kwidzyn
2. Beniaminek 03 St. Gd.

3. Błękitni Wejherowo

JF1 (2013), Wejherowo, 5.03.2022 -

zgłosiło się 34 drużyny

Grupa A

1. Błękitni Wejherowo
2. AP GKS Kowale
3. Gdyńska AP Dąbrowa
4. Cassubian Bolszewo

Grupa B

1. UKS GAP Bruszkowo Wlk.
2. AP Orzełki Żelistrzewo

3. AP Jedyńka Reda

4. Wierzyca Pelplin

Grupa C

1. Magic Niezabyszewo
2. Beniaminek 03 St. Gd.

3. AP Gryf Słupsk

4. Pogoń Lębork

Rezerwowi:

1. Escola Futbolu Pruszcz. Gd.

2. AP Kartuzy

3. KS Gryf Słupsk

JF2 (2014), Rumia, 12.03.2022 - zgłosiły



foto: pixabay.com

się 33 drużyny

Grupa A

1. Salos Rumia
2. Jantarek Władysławowo
3. Cassubian Bolszewo
4. AP Bałtyk Gdynia

Grupa B

1. LZS Dragon Bojano
2. UKS Sparta Sycewice
3. AP MFS Gdańsk

4. SI Arka Gdynia

Grupa C

1. AP Orzełki Żelistrzewo
2. Unia Tczew
3. MKS Władysławowo

4. Orkan Rumia

Rezerwowi:

1. KP Starogard Gdański
2. Escola Futbolu Pruszcz. Gd.
3. AP KP Gdynia



BEZPIECZNE ZAKUPY



**JARMARKI
CUDA WIANKI
17-20 LISTOPADA**

WSTĘP WOLNY!

Znajdź nas i polub na FB

Port Rumia Centrum Handlowe Auchan, ul. Grunwaldzka 108

portrumia.pl