

24 lipca
2020 roku
Nr 28 (656)

gwe24.pl

Twoje źródło
informacji
w powiecie!

f *Dołącz do nas!*
Bądź na bieżąco

NIE TYLKO DLA TURYSTÓW

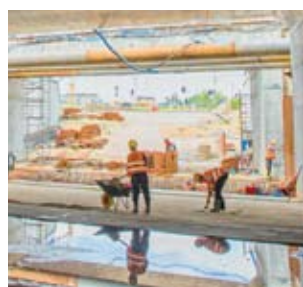
Zróżnicowana przyroda, zabytkowe obiekty, jeziora i plaże, trasy piesze, rowerowe i nordic walking, ponadstuletnia latarnia, Kalwaria Wejherowska oraz wiele innych atrakcji oferuje zarówno mieszkańcom, jak i turystom, powiat wejherowski. Które miejsca warto, a które obowiązkowo trzeba odwiedzić? Odpowiedź - w dzisiejszym wydaniu.

„Atrakcje Turystyczne Powiatu Wejherowskiego” - wewnątrz gazety.



[expressy.pl](https://www.instagram.com/expressy.pl)

[express_biznesu](https://www.instagram.com/express_biznesu)



TUNEL JESZCZE W TYM ROKU?

Prace przy budowie tunelu na Węzle Wejherowo-Kwiatowa znajdują się na zaawansowanym etapie realizacji robót budowlanych. Najważniejsza część prac – czyli podziemne przebiecie – zostało wykonane. Tunelem pojedziemy prawdopodobnie w tym roku.

str. 3



ODEBRALI KLUCZE DO MIESZKAŃ

Nowy budynek komunalny, który powstał przy ul. Żwirki i Wigury w Rumie, zaczyna już tętnić życiem. Kilka dni temu odbyło się uroczyste przekazanie kluczy nowym lokatorom (z udziałem władz miasta), teraz mieszkańcy wprowadzają się do lokali.

str. 3

ZDROWIE & URODA

Czytaj nasze magazyny!

Nieruchomości & Wnętrza

GWIEZDNA FLOTA W PORCIE RUMIA

RUMIA | To ostatnia okazja, aby obejrzeć modele inspirowane pojazdami kosmicznymi z Gwiezdnymi Wojen, a także modele postaci i lokalizacji.



foto. Rafał Laskowski

Grono fanów kosmicznego uniwersum Star Wars obejmuje kilka pokoleń. Port Rumia Centrum Handlowe Auchan przygotował dla nich wyjątkową niespodziankę. W pasażu galerii handlowej można obejrzeć wystawę niezwykłych modeli inspirowanych światem gwiazdnej sagi. Wśród 24 zaprezentowanych na wystawie modeli można podziwiać kultowe statki oraz pojazdy tak dobrze znane wszystkim fanom gwiazdowego uniwersum. Nie zabrakło również figur ulubionych postaci z jasnej i ciemnej strony mocy, a nawet odwzorowania najpopularniejszych lokalizacji i zabudowań w skali.

Wykonanie pojedynczych modeli z tej ogromnej kolekcji zajęło twórcom wiele miesięcy, a nawet lat. Prezentowane eksponaty w najdrobniejszych detalach odzwierciedlają filmowe pierwowzory i bohaterów.

Wystawa pt. „Gwiezdna flota” - do 26 lipca w Porcie Rumia Centrum Handlowym Auchan przy ulicy Grunwaldzkiej 108 w Rumi. Eksponaty można oglądać w godzinach pracy galerii handlowej od godz. 9:00 do 21:00. Wstęp wolny. /raf/

Spis rolny już we wrześniu

WEJHEROWO | To ważna informacja dla rolników - najbliższy Powszechny Spis Rolny będzie przeprowadzony w Polsce od 1 września do 30 listopada 2020 r., według stanu w dniu 1 czerwca 2020 r.



foto. Mat. pras.

Pieniądze trafiły do 54 jednostek Ochotniczych Straży Pożarnych z 16 gmin województwa pomorskiego. Dotacje pozwolą kupić

strażakom nowe wozy ratowniczo - gaśnicze oraz specjalistyczny sprzęt wykorzystywany w akcjach ratowniczych.

Gospodarzami spotkania byli Marszałek Województwa Pomorskiego Mieczysław Struk oraz Burmistrz Miasta Redy Krzysztof Krzeminski. Oprócz gratulacji, podczas uroczystości nie zabrakło podziękowań dla strażaków ochotników za ofiarną służbę społeczeństwu.

- Środki zostaną przede wszystkim zadysponowane na zakup umundurowania specjalnego - mówi Wiesław Kornacki, prezes Ochotniczej Straży Pożarnej w Redzie. - Dopuszczenie strażaków jest bardzo ważne ze względu na ilość wyjazdów, w ubiegłym roku mieliśmy ich 266, co daje średnio jedną akcję ratowniczą co 1,5 dnia. Każde otrzymane środki są dla nas bardzo ważne, dzięki dofinansowaniu łatwiej jest utrzymać bezpieczeństwo w naszych gminach - dodaje Wiesław Kornacki.

Do pomorskich strażaków trafiło łącznie pół miliona złotych. Czeka z rąk marszałka Mieczysława Struka otrzymały m.in. jednostki OSP z gmin: Łęczycze (18000 zł), Kępice (14950 zł), Gniewino (12000 zł), Słupsk (12500 zł), Szemud (8000 zł), Kosakowo (7350 zł), Wejherowo (7100 zł), Jastarnia (6000 zł), Reda (5400 zł), Władysławowo (1200 zł), Linia (1100 zł).

W województwie pomorskim od 2009 roku przebiega etapowa wymiana sprzętu ratowniczo - gaśniczego oraz samochodów ratowniczo - gaśniczych. Proces ten aktywnie i finansowo wspiera Samorząd Województwa Pomorskiego.

NEKROLOGI KONDOLENCJE

zadzwoń: 660 731 138 lub napisz: d.bieszke@expressy.pl

"Można odejść na zawsze, by stale być blisko ..."
ks. Jan Twardowski

Z głębokim żalem oraz smutkiem
przyjeliśmy wiadomość o śmierci



GRAŻYNY SZRAMKOWSKIEJ

byłej Dyrektorki

Przedszkola Samorządowego nr 2 w Wejherowie

Pograżonej w smutku i żalu Rodzinie oraz Przyjaciółom
wyrazy najgłębszego współczucia
składają

Arkadiusz Kraszkiewicz
Zastępca Prezydenta
Miasta Wejherowa

Krzysztof Hildebrandt
Prezydent Miasta Wejherowa
wraz ze współpracownikami

URZĄD MIEJSKI W WEJHEROWIE INFORMUJE



W trosce o bezpieczeństwo mieszkańców związane z zagrożeniem rozprzestrzeniania się koronawirusa informujemy, że zgodnie z rozporządzeniem Rady Ministrów z dnia 19 kwietnia 2020 r. w sprawie ustanowienia określonych ograniczeń, nakazów i zakazów w związku z wystąpieniem stanu epidemii (Dz. U. z 2020 r. poz. 697) Urząd Miejski w Wejherowie do odwołania wykonuje większość zadań w sposób wyjątkowo bezpośredni.

Aktualne informacje na temat funkcjonowania Urzędu Miejskiego w Wejherowie dostępne są na stronach internetowych www.wejherowo.pl oraz www.bip.wejherowo.pl oraz pod numerem tel. 58 677-70-00 (Kancelaria Ogólna).

Lista spraw urzędowych, które mogą być załatwiane w sposób elektroniczny za pośrednictwem Elektronicznej Platformy Usług Publicznych (ePUAP) znajduje się na stronie internetowej:
<https://epuap.gov.pl/wps/portal/strefa-klienta/katalog-spraw>

Dziękujemy za zrozumienie



WEJHEROWO
jakość miasta

Przebicie tunelu na węźle Kwiatowa

WEJHEROWO | Prace przy budowie tunelu na Węźle Wejherowo-Kwiatowa znajdują się na zaawansowanym etapie realizacji robót budowlanych. Pojedziemy nim prawdopodobnie w tym roku.



fot. UM Wejherowo

Wykonawca wykonał wykop otwarty z zabezpieczeniem ścian pod torowiskiem kolejowym, część konstrukcji i widoczne jest już przebicie tunelu. Do wykonania został ostatni etap pełnej konstrukcji obiektu.

Zastępca prezydenta Beata Rutkiewicz informuje, że roboty budowlane wykonywane są zgodnie z harmonogramem i pomimo stanu epidemii wprowadzonego w Polsce w związku z COVID-19 nie ma – na chwilę obecną – większych zagrożeń przebiegu robót i terminu zakończenia prac. Od lutego br. postęp prac

jest bardzo widoczny. Wszystko wskazuje na to, że mieszkańcy będą mogli przejechać tym tunelem jeszcze pod koniec tego roku.

Przedmiotem tej największej inwestycji miejskiej ostatnich lat jest budowa układu drogowego z tunelem pod torami kolejowymi oraz miejsc postojowych w ramach Węzła Integrycyjnego Wejherowo (Kwiatowa). Na realizację zadania władze Wejherowa pozyskały środki unijne. Inwestycja odbywa się w sąsiedztwie dworca kolejowego w Wejherowie, a jej celem jest usprawnienie ruchu drogowego oraz połą-

czenie transportu indywidualnego ze środkami transportu zbiorowego. Dotychczas wykonano m.in. układ drogowy przed dworcem PKP i duży parking wielofunkcyjny pomiędzy drogą krajową nr 6 a torami PKP przy dworcu wraz z infrastrukturą podziemną i towarzyszącą, jak ciągi komunikacji pieszej i rowerowej, sieć kanalizacji deszczowej, sanitarnej, wodociągowej i gazowej, sygnalizacja świetlna, oświetlenie uliczne, monitoring, a także zejścia i windy do istniejącego tunelu pieszego przy dworcu.

/raf/



Odwiedź
naszą stronę



expressbiznesu.pl

Podziękowanie za wzorową postawę

POWIAT | Postawą godną naśladowania wykazały się dwie mieszkanki powiatu wejherowskiego, które dokonały obywatelskiego zatrzymania nietrzeźwego kierowcy. Starosta powiatu postanowiła to uhonorować.



fot. powiat wejherowski

Starosta Wejherowski Gabriela Lisius oraz Wicestarosta Jacek Thiel podziękowali mieszkankom powiatu, za odwagę i wzorową postawę obywatelską.

3 lipca w Bolszewie panie Anna Szymt i Weronika Gierszewska bez wahania podjęły działania, które uniemożliwiły dalszą jazdę nietrzeźwemu kierowcy.

– Takie zachowanie powinno być wzorem do naśladowania dla innych osób, świadków łamania prawa oraz przełamywać stereotypy biernych zachowań w społeczeństwie – powiedziała Starosta Wejherowska Gabriela Lisius. - Gratuluję Paniom czujności i odpowiedzialnej postawy.

Odebrali klucze do mieszkań

RUMIA | Nowy budynek komunalny przy ul. Żwirki i Wigury zaczyna tętnić życiem. Odbyło się przekazanie kluczy, lokatorzy wprowadzają się do lokali.



fot. UM Rumia

O potrzebie budowy mieszkań komunalnych w Rumi mówiono się już od wielu lat, do realizacji przystąpiono w 2014 roku. Całkowity koszt inwestycji oszacowano wówczas na ok. 5,5 mln zł. Pieniądze udało się zdobyć dzięki realizacji planu, wprowadzonego przez burmistrza Michała Pasiecznego oraz miejską radę.

W ramach tej koncepcji lokatorzy istniejących mieszkań komunalnych mogli je odkupić za 25% rynkowej wartości. W ten sposób sprzedano 100 lokali za łącznie 3 mln zł. Pozostałe środki miasto uzyskało dzięki umarzalnej pożyczce z Banku Gospodarstwa Krajowego.

Nowy obiekt był wyczekiwany już od dawna. Ostatnie mieszkania komunalne w Rumi zostały wybudowane 30 lat temu przy ul. Stoczniowców,

tymczasem chętnych na skorzystanie z gminnych lokali wciąż przybywa.

– Mamy ogromne potrzeby, jeśli chodzi o mieszkańców, którym musimy pomóc. Są to osoby niepełnosprawne, w ciężkiej sytuacji życiowej, rozbite rodziny. Mieszkania komunalne są potrzebne właśnie po to, aby wspierać te osoby – mówi Michał Pasieczny, burmistrz Rumi.

W nowo wybudowanym obiekcie znajdują się łącznie 32 lokale komunalne, w tym: 15 mieszkań dwupokojowych o powierzchni od 35 do 44 m², 8 mieszkań trzypokojowych o powierzchni ok. 52 m², 5 mieszkań jednopokojowych o powierzchni ok. 25 m² oraz 4 mieszkania czteropokojowe o powierzchni ok. 68 m². Całkowita powierzchnia użytkowa wszystkich mieszkań wynosi ponad 1440 m².

– Mieszkania „na zamianę” dostały osoby, które regularnie płaciły czynsze, nie było z nimi żadnych problemów natury współpracy sąsiedzkiej czy zachowania, a zdawane przez nich mieszkania są w bardzo dobrym stanie – wyjaśnia burmistrz.

W nowych lokalach zamieszkały zarówno osoby samotne, jak i kilkuosobowe rodziny. Szansą dla kolejnych rumian mających podobne potrzeby będą przyszłe inwestycje.

– Bardzo byśmy chcieli zająć się rewitalizacją osiedla przy ul. Reja. Jest taka koncepcja, aby w partnerstwie publiczno-prywatnym zostały wybudowane kolejne budynki komunalne, a w zamian deweloper, który wejdzie w takie partnerstwo, mógłby budować swoje budynki, na których by zarabiał. Chcielibyśmy to zrealizować, nie obciążając budżetu gminy – podsumowuje Michał Pasieczny.

/raf/

PARKING PRZY SZPITALU NIEMAL GOTOWY

WEJHEROWO | Trwają prace wykończeniowe na parkingu przy szpitalu. Niedługo obiekt zostanie oddany do użytku. To zmniejszy problemy z parkowaniem w tej okolicy.



fot. UM Wejherowo

Wciąż trwa budowa parkingu przy wejherowskim szpitalu, pomiędzy ul. Jagalskiego, a lądowiskiem dla helikopterów. Zostały zakończone już podstawowe prace budowlane, ale aktualnie prowadzone są jeszcze prace wykończeniowe. Inwestycję realizuje miasto Wejherowo przy wsparciu finansowym starostwa i gmin powiatu wejherowskiego. Parking zaplanowany na 154 aut będzie bezpłatny.

Inwestycja jest wciąż w trakcie realizacji. Do zakończenia robót i oddania parkingu do użytkowania pozostało do wykonania przez wykonawcę: oznakowanie poziome i pionowe, zasilanie oświetlenia, podłączenie słupów oświetleniowych oraz wykonanie

niezbędnych prób i badań, a także procedury formalne związane z oddaniem do użytkowania.

– Po wykonaniu prac budowlanych wykonawca, zgodnie z umową, do 31 sierpnia br. dopełni wszelkich formalności w celu oddania do użytkowania parkingu – mówi Beata Rutkiewicz, zastępca prezydenta Wejherowa. Przypomnijmy, że niemal 2/3 kosztów budowy pokryje miasto Wejherowo, a pozostałą część – wspólnie powiat wejherowski i sąsiednie samorządy: miasto Rumia, miasto Reda, gmina Wejherowo, gmina Szemud, gmina Gniewino, gmina Linia, gmina Luzino, gmina Łęczycze.

/raf/

REDZIANKA LAUREATKĄ WOJEWÓDZKIEGO KONKURSU

REDA | Rozstrzygnięto konkurs o nagrodę Marszałka Województwa Pomorskiego „Pomorskie dla Seniora”.



foto. Dawid Linkowski/Gdański Teatr Szekspirowski

Kapituła konkursu, w skład której wchodziła członkowie Pomorskiej Rady ds. Polityki Senioralnej zdecydowała o przyznaniu nagród. Szczególną uwagę zwracano na działania kandydatów na rzecz społeczności lokalnej i aktywność w ramach wolontariatu. Wśród laureatów wyróżnionych w kategorii Zwyczajny – Niezwyczajny Senior znalazła się mieszkanka Redy, pani Anna Mostek – Miło nam poinformować, że zgłoszona przez nas kandydatka - pani Anna Mostek, została wyróżniona w tegorocznej edycji konkursu o nagrodę Marszałka Województwa Pomorskiego „Pomorskie dla Seniora” – mówi Łukasz Kamiński, zastępca burmistrza miasta Redy – Pani Ania jest wyjątkową osobą. Z wielkim zaangażowaniem wkroczyła w działalność kulturalną naszego miasta. Występowała w kabarecie Zgredy z Redy, a następnie współtworzyła grupę teatralną łączącą różne pokolenia Redzian. Pani Ania wzięła udział w projekcie Nowy Alfabet Ruchu, w ramach którego mieszana grupa młodzieży i seniorów przygotowała spektakl „Czasem mam lat 4, czasem 4 tysiące”. Wykazała się też wielką aktywnością przy zorganizowaniu dwóch rzadkich Senioriad. Druga z nich – zeszlóroczna - to od początku do końca wynik starań organizacyjnych, ale także reżyserskich talentów pani Ani.

Stworzenie aktywnej grupy teatralnej przy rzadkim Uniwersytecie III Wieku zaowocowało kolejnymi pomysłami laureatki. Udział w konkursie „Teatralny pasjans”, organizowanym przez Gdański Teatr Szekspirowski, zaowocował awansem do finału. Grupie został przydzielony profesjonalny reżyser i od 1 czerwca pracuje nad adaptacją „Żab” Arystofanesa.

Na co dzień pani Anna mobilizuje rzadkie środowisko seniorów i zachęca ich do uczestnictwa w plenerowych próbach teatralnych. Ponadto pani Anna jest sekretarzem Redzkiej Rady Seniorów, która współpracuje z władzami miasta w działaniach na rzecz najstarszych mieszkańców Redy. A to wszystko w formie wolontariatu. Pozyskane środki z grantów lub od sponsorów w całości przeznaczane są na rekwizyty, stroje i materiały piśmiennicze dla grup seniorskich.

Jak informuje Urząd Marszałkowski, łącznie do konkursu wpłynęło 41 kandydatur - 19 w kategorii Zwyczajny – Niezwyczajny Senior, 3 w kategorii Pracodawca przyjazny Seniorom oraz 19 w kategorii Przyjaciel Seniora. Kandydatów zgłaszały organizacje pozarządowe, jednostki samorządu terytorialnego oraz osoby fizyczne z województwa pomorskiego. Każdy z laureatów otrzymał tytuł, dyplom, upominki rzeczowe oraz grafiki wykonane przez lokalnych artystów.

Z myślą o turystach

WYWIAD | O niezwykłym regionie, jakim jest powiat wejherowski i atrakcjach, które przyciągają tu turystów, rozmawiamy z Jackiem Thielem, Wicestarostą Wejherowskim.

W bieżącym wydaniu GWE24.pl kolejny już rok znajdziemy dodatek, opisujący atrakcje turystyczne powiatu wejherowskiego. Do kogo jest skierowana ta publikacja?

- Po raz pierwszy gazeta oraz strony poświęcone atrakcjom turystycznym naszego powiatu ukazały się w 2015 roku i od tego czasu wydawane są regularnie, co roku. Publikacja skierowana jest głównie do turystów i przyjezdnych gości coraz liczniej odwiedzających Powiat Wejherowski. Dodam, że to wydanie, podobnie jak poprzednie, przygotowane zostało dzięki współpracy redakcji, Starostwa Powiatu Wejherowskiego oraz Urzędu Miejskiego w Wejherowie.

Zgodzi się pan ze stwierdzeniem, że powiat wejherowski to niezwykle bogactwem przyrody i licznymi zabytkami?

- To prawda. Jest to miejsce o bogatej przeszłości, które zachwyca zarówno krajobrazami, pięknymi jeziorami, lasami jak i unikalnymi zabytkami. Wizytówką naszych ziem jest ponad 360-letnia Kalwaria Wejherowska, która należy do jednej z najstarszych w Polsce. Region zamieszkują Kaszubi, ludzie gościnni, uczynni i przywiązani do swojej tradycji, kultury i języka, stąd kultura kaszubska jest u nas ciągle żywa, a język kaszubski obecny w życiu publicznym całego regionu. Oprócz wspomnianej Kalwarii Wejherowskiej, na terenie powiatu znajdują się liczne

urokliwe dworki i pałace, które tworzą „Szlak Dworów i Pałaców Północnych Kaszub”. Obiekty te urzekają swoją architekturą i otoczeniem, bo niemal każdy posiada pięknie odrestaurowany park oraz historią, która świadczy o bogatej przeszłości Ziemi Wejherowskiej. Znajdziemy tu także wiele perełek architektury sakralnej.

Jakie inne ciekawe i atrakcyjne miejsca znajdziemy na terenie powiatu?

- Wycieczkę po powiecie warto rozpocząć od Wejherowa, które urzeka turystów rynkiem, zabytkową starówką oraz nowoczesną Filharmonią Kaszubską. Spacerując po Grodzie Wejhera nie można zapomnieć o Parku Miejskim im. Aleksandra Majkowskiego. To idealne miejsce do wypoczynku i rozrywki dla całej rodziny. Oprócz cieszących oko zielonych alejek, znajdziemy tu plac zabaw dla dzieci, trasy nordic walking, szlak pieszy PTTK, ścieżkę edukacyjną oraz ścieżkę zdrowia z urządzeniami fitness. Do Parku warto zajrzeć także wieczorem, aby zobaczyć piękną podświetloną fontannę.

Nasz region obfituje także w obiekty unikalne. Na Ziemi Wejherowskiej mieści się największa w Polsce elektrownia szczytowo-pompowa „Żarnowiec”. Niedaleko elektrowni, w Gniewinie, znajduje się Kompleks Turystyczno-Rekreacyjny „Kaszubskie Oko” z wysoką wieżą, z której przy dobrej widoczności widać



Morze Bałtyckie oraz morenowe wzgórza Jeziora Żarnowieckiego. Na wysokiej, zalesionej wydmy, 1000 m od linii brzegowej, usytuowana jest jedna z najpiękniejszych na polskim wybrzeżu latarnia morska Stilo. Turyści odwiedzający powiat mogą wybrać się także do Aquaparku mieszczącego się w Redzie. Otwarty w 2016 r. kompleks należy do największych i najnowocześniejszych obiektów tego typu w Polsce. Szczególną atrakcją jest spływ pontonem przez szklany tunel,

wokół którego pływają rekiny. Pasjonaci historii i miłośnicy militariów powinni odwiedzić Muzeum Techniki Wojskowej „Grzyf” oraz Muzeum Saperskie „Explosive” w Dąbrowce. Ci natomiast, którzy doceniają piękno natury i bogactwo przyrody, powinni odpocząć nad jednym z naszych malowniczych kaszubskich jezior oraz na plażach w gminie Choczewo. Serdecznie zapraszam do odwiedzenia pięknej Ziemi Wejherowskiej, gdzie tradycja przeplata się z nowoczesnością.

Uniwersytet Trzeciego Wieku na wakacjach

REDA | Grupa artystyczna studentów Uniwersytetu Trzeciego Wieku w Redzie w wakacje nie zwalnia tempa. Na początku lipca seniorzy zwiedzali Gdański Teatr Szekspirowski.



foto. Michał Kaczmarek

Program był bogaty i obejmował poznanie historii Szkoły Fechtunku, zwiedzenie Sali Głównej oraz tarasu z widokiem na zabytkową część miasta, a także przejście po murze i dziedzińcach. Jedną z głównych atrakcji tego dnia było otwarcie dachu teatru, jedynej tego typu konstrukcji na świecie. Budynek Gdańskiego Teatru Szekspirowskiego jest uznawany za jedno z największych dzieł architektury ostatnich lat. Pokrywa go 1 200 000 sztuk antracytowych cegieł i ceglanej kostki brukowej, a klimat

drewnianego wnętrza przenosi widzów do czasów wielkiego patrona.

- Celem naszej podróży było poznanie tajemnic Teatru Szekspirowskiego, jednak największą niespodzianką było dla nas spotkanie z panem profesorem Jerzym Limonem, dyrektorem Teatru - mówi Anna Mostek, sekretarz Redzkiej Rady Seniorów. - To wielki zaszczyt, pan Jerzy jest wybitnym twórcą polskiego teatru, a jednocześnie to ciepły i serdeczny człowiek.

Grupa spotkała się też z Anną Ratkiewicz, koordynatorką projektu „Teatralny Pasjans 2020”. To inicjatywa Działu Edukacji Gdańskiego Teatru Szekspirowskiego, skierowana do amatorskich grup teatralnych z terenu województwa pomorskiego. W szóstej edycji Teatralnego Pasjansa uczestnicy jak zawsze zmięrzają się z arcydziełami literatury światowej. W tym roku obejrzymy „Odyseję” Homera, „Żaby” Arystofanesa i „Don Kichota” Cervantesa. Redzcy seniorzy pracują nad adaptacją „Żab” Arystofanesa, którą zaprezentują w listopadzie.

- Spotkanie było dla nas bardzo ważne, dziękujemy pani Annie za poświęcony czas, za cenne informacje i doświadczenia. Nasza grupa z dużym zaangażowaniem przygotowuje się do finału konkursu. Tak naprawdę przygotowujemy spektakl to ciężka praca, ale tworzenie go daje nam dużo satysfakcji i radości - dodaje Anna Mostek.

W ramach pracy nad sztuką, tydzień później odbyło się kolejne już spotkanie z reżyserem Maciejem Wiznerem. Pod jego kierunkiem studenci doskonalili umiejętności komunikacyjne, ćwiczenia postrzegania faktów, pobudzenie wyobraźni i kreatywności. Efekty zobaczymy podczas finału konkursu „Teatralny Pasjans 2020”.



@expressy.pl

ODWIEDŹ NASZ PORTAL I BĄDŹ NA BIEŻĄCO! →

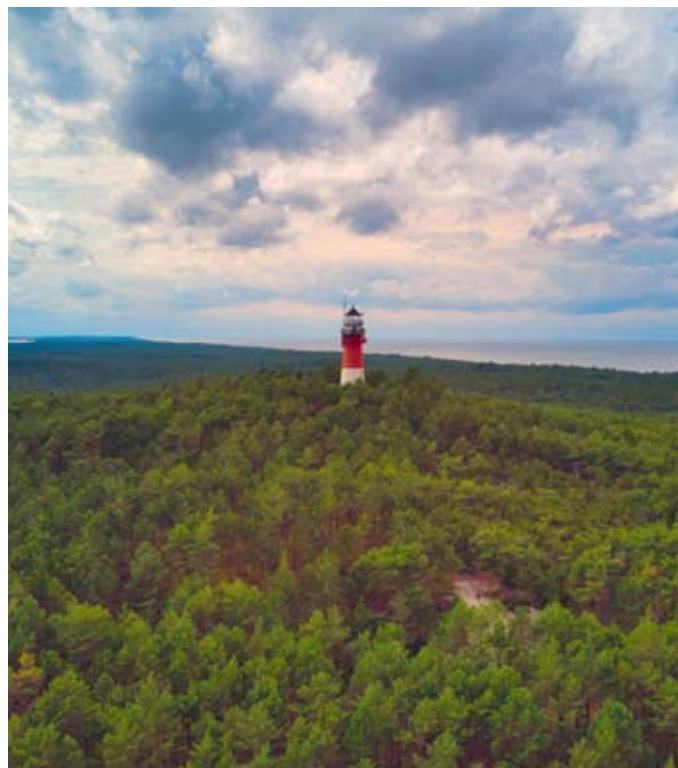
gwe24.pl

Atrakcje turystyczne

Lipiec/Sierpień 2020 r.

Najciekawsze miejsca
Turystyka aktywna
Interesujące wydarzenia

powiatu wejherowskiego



Szlak Dworów i Pałaców Kaszub Północnych



Wejherowo



Borkowo Lęborskie

Na mapie naszego regionu wciąż jest wiele nieodkrytych miejsc, które kuszą nie tylko widokami, ale też często bogatą historią czy ciekawymi zabytkami. Taką atrakcją turystyczną, wciąż mało znaną, jest Szlak Dworów i Pałaców Kaszub Północnych, który liczy kilkadziesiąt obiektów.

Szlakiem podróżować można na różne sposoby: autem, motocyklem, bądź rowerem. Wyprawa jednośladem i chęć przejechania całego szlaku wiąże się z trzydniową wędrówką. Cała trasa liczy bowiem ponad 200 km i przebiega przez dwa powiaty: wejherowski i pucki.

Warto wcześniej, korzystając z dostępnych opracowań dotyczących szlaku, ułożyć sobie plan zwiedzania na miarę swoich możliwości czasowych oraz zgodnie z zainteresowaniem. Opisy obiektów ze szlaku znajdziemy na stornach: kaszubypolnocne.pl, pomorskie.travel, czy traseo.pl. Dodatkową, nową atrakcją jest usytuowany na bazie tych dwudziestu zabytków szlak geocachingowy – dla poszukiwaczy skarbów.

Tak spędzony czas na pewno przyniesie wiele emocji, a poznane historie na zawsze pozostaną z nami.

Wycieczka tym szlakiem będzie niezapomnianą przygodą, połączoną z historią pomorskich rodów. Część obiektów na szlaku została odrestaurowana i pełni różne funkcje, m.in. hotelową i restauracyjną, niektóre zaś są obiektami kultury. Wiele z nich udostępniono do zwiedzania, lecz nie wszystkie. Warto jednak, nawet jeśli nie będzie można wejść do środka, zapoznać się z ciekawą architekturą oraz otoczeniem parkowo-ogrodowym, bo każdy z tych zabytków jest wyjątkowy. Wszystkie też kryją w sobie wspaniałą historię Kaszub Północnych oraz położone są na malowniczych terenach.

Najciekawsze i najlepiej zachowane, a także dostępne dla turystów to: pałace w Ciekocinku, Godętowie, Jackowie, Kłaninie, Rekowiu Górnym, Sasinie, Wejherowie, Zwartowie, dwory w: Bychowie, Borkowie Lęborskim, Gościęcinie, Lisewie, Prusewie, Rumi, Salinie oraz zamki w Krokowej i Rzućwie. Obiekty te współpracują ze sobą w ramach unijnego projektu Dwory Południowego Bałtyku, któremu przyświeca hasło: Old-places, new life – czyli stare miejsca, nowe życie.



Bychowo

Niezwykły region — *Kaszuby*



Kaszuby to jeden z najbardziej atrakcyjnych zakątków Polski. Zachwyca przyrodą, lazurowymi jeziorami, krętymi rzekami, malowniczymi wzgórzami oraz unikalnymi obiektami architektonicznymi.

Niepowtarzalność regionu podkreśla również kultura i bogata tradycja mieszkańców tych ziem.

Mieszkańcy tych terenów to Kaszubi. Posługują się językiem kaszubskim, którego status prawny uregulowała ustawa z 6 stycznia 2005 r. o mniejszościach narodowych i etnicznych oraz o języku regionalnym, definiując go jako język regionalny. Do dnia dzisiejszego wiele znanych dzieł literackich, w tym literatura piękna, bajki, wiersze, a także Nowy Testament,

doczekało się przekładu na język kaszubski.

Herbem Kaszub jest czarny gryf na żółtym (złotym) tle. Flaga kaszubska jest odzwierciedleniem kolorów z herbu. Składa się z dwóch poziomych pasów, czarnego u góry i żółtego u dołu. Bardzo często używane są też żółte flagi, z umieszczonym na środku czarnym gryfem.

Kaszubi mają także swój hymn, a właściwie dwie pieśni pełniące jego rolę. Autorem pierwszej jest Hieronim Derdowski, który umie-

ścił ją w swoim poemacie „Ō panu Czôrlńszcim co do Pùcka pò sęcë jachôł”. Popularna kaszubska pieśń patriotyczna „Zemia Rodnô” Jana Trepczyka, to drugi utwór pełniący rolę hymnu.

Kaszubi mogą się pochwalić wieloma dziedzinami twórczości ludowej, z których najbardziej znany jest haft kaszubski, czyli kaszëbsczî wësziwk oraz rogarstwo. W hafcie używa się kilku kolorów, którym przypisuje się odpowiednie znaczenia. Zielony odzwierciedla lasy i łąki, niebieski morze, niebo i jeziora, a żółty piasek morski i bursztyn. Ponadto używa się nici czerwonej, czarnej, złotej i srebrnej. Kaszubi znani są także z zamiłowania do zażywania tytoniowego proszku, zwanego tabaką. Do jego przecho-

wywnia służą przede wszystkim tabakiery wykonywane z krowiego rogu. Warto również wspomnieć o instrumentach używanych przez kaszubskie zespoły ludowe. Do najbardziej popularnych należą diabelskie skrzypce i burczybas.

Na terenie powiatu wejherowskiego odbywa się wiele imprez promujących kulturę kaszubską. Jednym z nich jest Verba Sacra, czyli wydarzenie podczas którego czytane są fragmenty Pisma Świętego po kaszubsku.

Inną formą promocji kaszubszczyzny są zjazdy Kaszubów organizowane od 1999 r. W Powiecie Wejherowskim Światowy Zjazd Kaszubów odbył się już czterokrotnie, w Wejherowie, Redzie, Rumi oraz Luzinie.



Bogactwo flory i fauny

Zróznicowany krajobraz ziemi wejherowskiej oraz bogactwo flory i fauny sprawiają, że jest to atrakcyjny teren pod względem turystycznym. Znajduje się tu ok. 230 pomników przyrody, 11 rezerwatów przyrody, 29 użytków ekologicznych, 46 jezior, rzeki i strumienie oraz 17 km odcinek morskiej linii brzegowej. Znaczna część Trójmiejskiego Parku Krajobrazowego usytuowana jest właśnie w granicach powiatu wejherowskiego. Wyznaczone są tu specjalne obszary ochrony siedlisk i ptaków. Warty wymienienia kompleksem leśnym jest Puszcza Darżlubska o powierzchni około 15 tys. ha. To teren niezwykle zróżnicowany przyrodniczo, ponadto przez Puszczyę przebiegają szlaki turystyki pieszej, ścieżki rowerowe i trasy do jazdy konnej.

Relaks i aktywny wypoczynek

Zachwycająca przyroda, jeziora, rzeki, plaże oraz doskonałe warunki do uprawiania sportu – tak można opisać ziemię wejherowską.

Zwiedzając powiat wejherowski warto odwiedzić również wieżę widokową na Jeleniej Górze (na zdjęciu), z której możemy obserwować pradolinę rzeki Łeby.

Wypoczywaj aktywnie

Dzięki realizowanym od lat działaniom władz samorządowych, w powiecie wejherowskim rozbudowana została infrastruktura i bogate zaplecze sportowe. Znajdują się tu ogólnodostępne strefy rekreacji, funkcjonują Ośrodki Sportu i Rekreacji oferujące liczne zajęcia sportowo-rekreacyjne i imprezy plenerowe, zwiększa się liczba ogólnodostępnych boisk oraz innych obiektów służących aktywnemu spędzaniu czasu. O kondycję fizyczną i sylwetkę można zadbać także na basenie. Kryte pływalnie w Wejherowie, Rumi i Gniewinie oferują lekcje pływania, aqua aerobik oraz wydzielone tory dla najmłodszych użytkowników. Nie brakuje również siłowni zewnętrznych,

tras do uprawiania nordic walkingu, tras pieszych, ścieżek rowerowych czy traktów konnych.

Ponadto każdego roku w powiecie wejherowskim organizuje się szereg imprez promujących aktywność fizyczną.

Relaks nad wodą

W słoneczne dni przyjemnie można spędzić czas nad pełnym morzem, bądź nad jednym z malowniczych kaszubskich jezior.

Jednym z nich jest Jezioro Żarnowieckie. Posiada rozbudowaną infrastrukturę, na brzegu są 4 przystanki jachtowe. Jest doskonałe dla osób uprawiających sporty motorowodne, gdyż jako jedyne nie posiada strefy ciszy. W wodach jeziora żyje ponad 20 gatunków ryb.

Jezioro Choczewskie natomiast mieści się w obrębie Choczewsko-Salińskiego Obszaru Chronionego Krajobrazu. Funkcjonuje tu kąpielisko i wypożyczalnia sprzętu pływającego. Brzegiem biegnie trasa rowerowa i sieć tras konnych. Jezioro jest idealnym miejscem dla wędkarzy.

Z kolei entuzjaści aktywnego wypoczynku i amatorzy spływów kajakowych mogą wybrać się na spływ rzeką Redą lub Piaśnicą.

Wejherowo interesuje turystów



Wejherowo to piękne i zabytkowe miasto, położone w sercu Kaszub, w niedużej odległości od Trójmiasta i powiązane z nim szybką siecią komunikacyjną. Zostało założone w 1643 roku przez polskiego wojewodę Jakuba Wejhera, zaś prawa miejskie uzyskało siedem lat później. Liczące obecnie niespełna 50 tysięcy mieszkańców miasto uznawane jest za perłę na mapie północnej Polski, głównie ze względu na liczne zabytkowe obiekty sakralne. Na tle innych pobliskich miejscowości wyróżnia się przede wszystkim ciekawą historią i niepowtarzalnym klimatem.

Zabytkowy rynek

Sercem Wejherowa jest rynek z zabytkową starówką, które wspólnie z zadbanymi kamienicami i uliczkami nadają miastu wyjątkowego charakteru. W jego centralnym punkcie stoi pomnik założyciela Wejherowa – Jakuba Wejhera, a w pierzei południowej - zabytkowy ratusz będący jednocześnie najważniejszym bu-

dynkiem w tej części miasta. W obrębie rynku znajduje się także fontanna przedstawiająca postać św. Franciszka z Asyżu.

Plac Jakuba Wejhera jest również miejscem spotkań mieszkańców, odwiedzin turystów oraz głównym punktem oficjalnych uroczystości, zaś w jego obrębie skupiają się liczne kawiarnie i restauracje. Wejherowski rynek jest nie tylko ozdobą miasta, ale również dużą atrakcją turystyczną, świadcząca o wielowiekowej tradycji Grodu Wejhera. W zależności od pory roku zmienia on swój wygląd, a deptak niezależnie od dnia czy tygodnia zawsze tętni życiem.

Park Miejski

Park Miejski im. A. Majkowskiego jest wyjątkowo urokliwy przede wszystkim ze względu na swoją urozmaiconą przyrodę i ukształtowanie terenu. To nie tylko ulubione miejsce spacerowiczów, ale także turystów, czy choćby każdego, kto chce odpocząć w Wejherowie. Wypielęgnowane ścieżki wejherowskiego parku prowadzą między pergolami i klombami, by za chwilę zamienić się w drewniane, podświetlane pomosty, po których idzie się przez gaj dębów błotnych. Na jego skraju jest staw, a po kanałach okalających park płyną rowery wodne. W samym sercu

zieleni znajduje się duży, atrakcyjny plac zabaw dla dzieci. Przez park przebiegają trasy Nordic Walking, szlak pieszy PTTK, ścieżka edukacyjna oraz ścieżka zdrowia z urządzeniami fitness.

Wejherowski park został założony w XVIII wieku i jest typowym parkiem pałacowym w stylu angielskim. Stare drzewa, zbiorniki wodne oraz rozległe trawniki przypominają o historii tego miejsca, która związana jest ze znajdującym się w nim Pałacem Przebendowskich i Keyserlingków, obecnie siedzibą Muzeum Piśmiennictwa i Muzyki Kaszubsko-Pomorskiej. Wejherowski zespół pałacowo-parkowy łączy również zabytkowe centrum miasta i Kalwarię Wejherowską. Dzięki funduszom z Unii Europejskiej udało się przywrócić te dawne walory historyczno-przyrodnicze. W całej Europie zachowało się tylko parę takich kompozycji przestrzennych.



Filharmonia Kaszubska

Siedziba Wejherowskiego Centrum Kultury jest jednym z najnowocześniejszych budynków w Wejherowie. Odbywają się tutaj najważniejsze wydarzenia kulturalne. Obiekt przyciąga wzrok swoją śmiałą architekturą nawiązującą do kształtu łodzi. Wejherowskie Centrum Kultury oferuje przez cały rok bogaty repertuar. Budynek dysponuje salą koncertową i teatralną oraz galerią wystawienniczą, a także salą konferencyjną i kawiarnią. WCK na bieżąco oferuje nowości kinowe, spektakle teatralne, występy kabaretów oraz koncerty muzyczne. W budynku mieści się również sala kinowa wyposażona w najnowocześniejszy sprzęt nagłaśniający i technologię 3D. Na dachu filharmonii znajduje się taras widokowy, z którego można podziwiać panoramę miasta.

Trzy trasy TRInO w Wejherowie

TRInO, czyli Turystyczno-Rekreacyjne Imprezy na Orientację dedykowane są dla wszystkich turystów pieszych i rowerzystów, jak również osób początkujących, które nie mają jeszcze doświadczenia w wędrówkach z mapą (i ewentualnie z kompasem). Trasy opisane są na stronie <http://trino.pttk.pl/> i noszą nazwy: „Wejrowò wokół Wejera”, „Co Kaszubom w duszy gra” oraz „Majkowski nad Cedronem”. Do każdej z nich dołączona jest mapka z historią, a także ciekawy zestaw pytań do poszczególnych punktów trasy. Idąc lub jadąc rowerem z mapą i kompasem po wyznaczonych trasach, mamy okazję zdobywać punkty do Odznaki TRInO.

Udział w TRInO polega na przebyciu trasy pomiędzy zaznaczonymi na mapie punktami kontrolnymi (PK), którymi są różne obiekty stałe według dowolnie wybranej przez uczestnika trasy. Swoją obecność na właściwym punkcie kontrolnym potwierdza się poprzez dokonanie odpowiedniego wpisu do karty startowej.

Na trasach TRInO punktami kontrolnymi są konkretne obiekty stałe (charakterystyczne czy nietypowe), do których zostały ułożone szczegółowe pytania. Potwierdzenie obecności przy punkcie odbywa się poprzez wpisanie odpowiedzi na zadane pytanie - wynikające z dokładnej obserwacji danego obiektu lub sąsiadującego z nim terenu. Istotne jest więc odnalezienie właściwego miejsca.



Poznaj miasto z przewodnikiem

Każdego roku w lecie organizowane są wycieczki po Wejherowie i Kalwarii Wejherowskiej. Szlak głównych atrakcji miasta wraz z Kalwarią Wejherowską – perłą wśród obiektów sakralnych – można zwiedzić bezpłatnie z przewodnikiem od 6 lipca do 30 sierpnia. Zbiórki odbywają się codziennie

o godz. 11 przed południem. Uczestnicy wycieczek mają okazję m.in. poznać historię miasta czy choćby dowiedzieć się wielu innych ciekawostek. Zgłoszenia grup zorganizowanych przyjmowane są pod nr tel. 58 677 70 58.



Letnia biblioteka

Po raz kolejny w Wejherowie pojawiła się Letnia Biblioteka w Pałacu. Dzięki współpracy z Muzeum Piśmiennictwa i Muzyki Kaszubsko-Pomorskiej, na tarasie wejherowskiego pałacu w okresie wakacyjnym zagościł plenerowy punkt biblioteczny, który co roku jest letnią enklawą dla miłośników książek. Urozmaiceniem tegorocznej edycji Letniej Biblioteki są różnego rodzaju gry mobilne. Znajdzie się w nim zarówno oferta książek do wypożyczenia, jak i do czytania na wygodnych parkowych ławkach. Letni punkt biblioteczny otwarty jest w czwartki i piątki w godz. 10 -15.

Szlakiem Kaszubskich Nut

Kaszëbsczé nótë są jednym z najbardziej rozpoznawalnych elementów kaszubskiego folkloru. Pojawiły się na Kaszubach w połowie XIX wieku. Pierwotnie śpiewano je po niemiecku, a następnie po kaszubsku. W kaszubskiej wersji można rozpoznać wpływy czeskich i słowackich wyliczników. Na początku nótë były śpiewane na weselach i uroczystościach. Obecnie są obowiązkowym elementem w repertuarze kaszubskich zespołów folklorystycznych i pełnią funkcję rozrywkowo-edukacyjną.

Szlak Alfabetu Kaszubskiego prowadzi przez najważniejsze zabytki grodu Wejhera. W stolicy powiatu wejherowskiego stanęło dotychczas 14 granitowych kolumn-rzeźb z wrytymi fragmentami kaszubskich nut. Podążając ich trasą zwiedzimy miasto, poznamy najciekawsze miejsca, kulturę, czy choćby język kaszubski. Wycieczkę po mieście najlepiej rozpocząć przy kościele św. Anny, a zakończyć - w pobliżu Pałacu Przebendowskich i Keyserlingków. Dzieło o takim charakterze, jak Alfabet Kaszubski, nie występuje nigdzie w Polsce. To symbol regionu Kaszub i gratka dla turystów.



Zwiedzaj Wejherowo z aplikacją SmartTour

Wystarczy smartfon i masz już wszystko, aby samodzielnie zwiedzić zabytki i poznać najciekawsze miejsca w Wejherowie. Aplikacja SmartTour podsunie informacje o obiekcie, w którym się znajdujesz, a także pokieruje do kolejnego punktu wartego odwiedzenia.

SmartTour to przewodnik przeznaczony na telefony komórkowe. Pozwala na wybór najciekawszej dla nas trasy turystycznej i oprowadzi po mieście podsuwając informacje dotyczące zwiedzanych obiektów czy miejsc. W Wejherowie można już zwiedzić w ten sposób zabytki miejskie, Kalwarię Wejherowską, Szlak Nut Kaszubskich czy wybrać opcję trasy dla osób lubiących aktywne spędzenie czasu.

Aplikacja obsługuje również Trójmiasto. Po przez aplikację można kupić bilety na sopockie moło, a docelowo będzie informowała o lokalach gastronomicznych znajdujących się w pobliżu zwiedzanych obiektów.

Graj i zwiedzaj Park Miejski

Wejherowskie Centrum Kultury wraz z Miejską Biblioteką Publiczną im. Aleksandra Majkowskiego przygotowały propozycję spaceru po Parku Miejskim w Wejherowie w formie mobilnej gry miejskiej. Odmierna niż tradycyjna forma spaceru opracowana została z wykorzystaniem aplikacji ActionTrack. Po jej ściągnięciu, osoby spacerujące po parku będą miały możliwość zwiedzić go zgodnie z wyznaczonymi punktami, w towarzystwie wirtualnego lektora, w wybranym przez siebie czasie. Wspomni on ciekawostki związane z historią parku oraz opowie o otaczającej przyrodzie. Spacer w formie mobilnej gry miejskiej to ciekawa możliwość spędzenia czasu w parku połączona z edukacją, co gwarantuje odkrywczo spędzony czas na świeżym powietrzu dla osób w każdym wieku. Punkt startowy gry to Pałac Przebendowskich i Keyserlingków od strony tarasu. Szczegółowe informacje, w tym wskazówki dotyczące bezpłatnej aplikacji, dostępne są na stronach: www.wck.org.pl oraz www.biblioteka.wejherowo.pl



Piaśnica – Kaszubska Golgota

Lasy położone około 10 km na północ od Wejherowa skrywają mroczną historię II wojny światowej. To miejsce męczeństwa oraz pielęgnowania pamięci historycznej.

W świadomości historycznej mieszkańców Kaszub, Piaśnica jest symbolem martyrologii ludności pomorskiej w czasie II wojny światowej. Jest to miejsce największej masowej zbrodni ludobójstwa w województwie pomorskim, która została zaplanowana przez najwyższych funkcjonariuszy Rzeszy Niemieckiej.

Według szacunków, od jesieni 1939 r. do wiosny 1940 r. zginęło tu od 12 do 14 tys. osób. Zbrodnia ta była dokonywana pod nadzorem SS i gestapo przy użyciu różnych form policyjnych i organizacji paramilitarnej Selbstschutz. W 1944 r. zaczęto zacierać ślady. W tym celu przewieziono więźniów z obozu Stutthof, by wydobywali ciała pomordowanych i palili je na stosach. Następnie więźniowie ci zostali zamordowani, a ich ciała również spalono.

Z powodu spalenia zwłok oraz zniszczenia i wywiezienia dokumentacji do dnia dzisiejszego nie jest znana pełna lista osób pomordowanych. Większość ofiar stanowią osoby pochodzenia polskiego, ale także niemieckiego i czeskiego, którzy sprzeciwiali się polityce Hitlera.

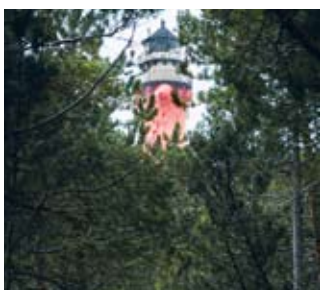
Jesienią 1945 r. rozpoczęto badanie rozmiarów zbrodni piaśnickiej. Odnaleziono ślady po 30 mogiłach, z których zbadano 26. W dwóch grobach odkryto 305 zwłok, których nie spalono w 1944 r. Rodziny zdołały rozpoznać 55 osób.

Od 1955 r. miejsce ludobójstwa upamiętnia pomnik. Z kolei w 2010 r. w lasach piaśnickich została zbudowana nowa kaplica, pełniąc jednocześnie funkcję pomnika. Przypomina ona swoją formą stos całopalny. Z tyłu pomnika, na słupach podobnych do pni ułożonych w stos, zostały wytłoczone wszystkie poznane dotąd nazwiska 852 ofiar zbrodni. Umieszczono tam także sześć mosiężnych tablic z wrytymi fragmentami książki autorstwa dr Barbary Bojarskiej, poświęconej zbrodni w Piaśnicy. W środku stosu została umieszczona grupa rzeźb, składająca się z dwunastu postaci symbolizujących ofiary Piaśnicy.

Uroczystości upamiętniające pomordowanych w lasach piaśnickich odbywają się co roku w miesiącu kwietniu oraz październiku.



Latarnia z ponad 100-letnią historią



Zabytkowa latarnia morska to jeden z najciekawszych tego rodzaju obiektów na wybrzeżu.

Latarnia morska Stilo znajduje się w miejscowości Osetnik, niedaleko Sasina (gmina Choczewo). Została zbudowana

na ponad 100 lat temu. Określana jest mianem jednej z najpiękniejszych latarni na polskim wybrzeżu. Położona na wysokiej, zalesionej wydmie, 1000 m od linii brzegowej, jest miejscem chętnie odwiedzanym przez turystów.

Latarnię wybudowano w latach 1904-1906 według projektu niemieckiego architekta Waltera Körtego. Wzniesiono ją na szesnastokątnym fundamencie z betonu i białego granitu, zaś korpus wykonano z gotowych elementów metalowych. Początkowo latarnia miała oświetlenie gazowe, później wymieniono je na elektryczne.

W 2006 r. przeprowadzono gruntowny remont. Od tej pory trzy poziome pasy w kolorach czarnym, białym i czerwonym, są charakterystyczną cechą latarni Stilo. Do obiektu można dotrzeć pieszo lub szlakiem rowerowym.

Latarnię można zwiedzać codziennie od kwietnia do września w godzinach od 10 do 17, a w okresie wakacyjnym od 10 do 19.

Stolemy – kaszubskie olbrzymy

Legenda głosi, że zanim Kaszubami całkowicie zawładnął człowiek, krainą rządzili stolemy. Podobni byli do ludzi, lecz znacznie przewyższali ich wzrostem. Jedyłą przewagą, jaką miał nad nimi człowiek, była mądrość. Z czasem stała się ona kłuczowa, a olbrzymy zamieniły się w skały. Dziś spotkać ich możemy na terenie gminy Gniewino. Tak jak i ludzie tak i stolemy, charakteryzują się wyjątkowością i różnorodnością. Stolem „Kaszub” zaprzyjaźniony ze Stolem „Piłkarzem” witają goście przy bramie wjazdowej do Gniewina. „Rybaków” i „Rolników” spotkamy spacerując w Nadolu, gdzie mieści się „Stolemowa Grot”. A stolemową rodzinę zobaczymy z „Kaszubskiego Oka”. Bez wątpienia warto znaleźć wszystkie 15 figur rozmieszczonych na terenie gminy Gniewino.



Spójrz na Kaszuby z góry!

Jest takie miejsce w powiecie, z którego można podziwiać piękno Kaszub z zupełnie innej perspektywy - z tarasu 44-metrowej wieży widokowej.

„KaszubskieOko” to jedna z najciekawszych atrakcji turystycznych powiatu wejherowskiego, znajdująca się w Gniewinie. Z góry wieży widokowej rozciąga się przepiękna panorama Kaszub, a w kompleksie turystyczno-rekreacyjnym można ciekawie spędzić czas z rodziną.



Nazwa „KaszubskieOko” nie jest przypadkowa, ponieważ kompleks z lotu ptaka przypomina kształtem oko. Najważniejszym jego elementem jest „żrenica”, czyli 44 metrowa wieża widokowa, kopiec na którym stoi wieża oraz rabaty kwiatowe stanowiące „tęczówkę oka”. Pergole rozciągające się wzdłuż ścieżki spacerowej symbolizują zarys rzęs.

Na terenie kompleksu znajduje się restauracja, mini pole golfowe i ziemne pole szachowe Dzieciom z pewnością spodobać się naturalnych rozmiarów makiety dinozaurów, Triceratopsa i Tyrannosaurus Rex, oraz makiety Stolemów (kaszubskich siłaczy) czy plac zabaw.



Sanktuarium Pasyjno-Maryjne

Duchowa stolica Kaszub

Wejherowskie Sanktuarium to kompleks klasztorny Franciszkanów, w skład którego wchodzi kościół pw. Matki Bożej Uzdrawienia Chorych na Duszy i Ciele i Św. Anny, Cudowny Obraz Matki Bożej Wejherowskiej oraz Kalwaria Wejherowska, nazywana Kaszubską Jerozolimą.



Kościół pw. Matki Bożej Uzdrawienia Chorych na Duszy i Ciele i Św. Anny

Fundatorem kościoła był założyciel miasta, Jakub Wejher, który w 1643 r. położył kamień węgielny pod budowę świątyni. Budynek został wzniesiony w latach 1648-1650 i należy do najstarszych zabytków Wejherowa. Jest obiektem gotyckim, który posiada barokową fasadę. Opiekunami kościoła od setek lat są Franciszkanie. Okazują oni ogromną miłość i wdzięczność do Najświętszej Maryi Panny i to ona jest w centrum życia modlitewnego zakonników. Dumą świątyni jest obraz Matki Bożej Wejherowskiej, znajdujący się w bocznym ołtarzu kościoła klasztorowego. Madonna dzięki łaskom jakie udziela parafianom, ogłoszona została Uzdrawicielką chorych na duszy i ciele. Dowodem wdzięczności wiernych do Niepokalanej są wota ozdabiające mury świątyni.

Warto dodać, że w podziemiach kościoła znajdują się krypty zasłużonych Wejherowian, rodziny założyciela miasta, Przebendowskich, zakonników i dobrodziejów. Podziemia kościoła stały się dostępnym dla zwiedzających miejscem zbioru pamiątek z czasów nowopowstałego miasta.



Kalwaria Wejherowska

Ponad 360-letnia jest jednym z najcenniejszych zabytków sakralnych Pomorza i obok Kalwarii Zebrzydowskiej i Pakoskiej jest najstarszym sanktuarium Męki Pańskiej w Polsce.

Składa się z 25 barokowych kaplic zlokalizowanych na wejherowskich wzgórzach w południowej części miasta.

Niektóre źródła podają, że odległości między kapliczkami równe są odległościom między przystankami Drogi Krzyżowej Chrystusa w Jerozolimie, a pod każdą z kaplic znajduje się garść ziemi świętej. Duchową opiekę nad sanktuarium sprawuje Zakon Ojców Franciszkanów. Szczególną uroczystością, która na Ziemi Wejherowskiej przyciąga każdego roku rzesze wiernych, jest coroczne Misterium Męki Pańskiej. Jest ono odwzorowaniem Jezusowej drogi krzyżowej. Przebrani w stylizowane stroje aktorzy,

będący częścią grupy Misterników Kaszubskich, wcielają się w rolę biblijnych postaci.

Dzięki środkom z Unii Europejskiej Kalwaria Wejherowska została poddana całkowitej renowacji. Po odnowieniu okrzyknięto ją najlepiej odrestaurowanym ze środków unijnych zabytkiem w Polsce, a także największą atrakcją turystyczną Wejherowa.

Tańczące obrazy

Taniec feretronów, czyli świętych obrazów, to kaszubska tradycja znana od setek lat. Ten unikalny zwyczaj, nieznan w innych regionach Polski, jest jednym z ciekawszych lokalnych ceremoniałów, z którymi można się spotkać w czasie odpustów na Kalwarii Wejherowskiej.

Pielgrzymi przynoszą z sobą, oprócz chorągwi i sztandarów, feretrony, czyli przenośne i obustronne obrazy religijne. Feretrony niesione są przez cztery osoby, kobiety lub mężczyzn, ubranych w strój galowy lub w stroje regionalne. Kłaniają się oni, wykonując feretronem znak krzyża i zataczając koło. Wszystkie pokłony są głębokie, wymagają niezłej techniki, siły i opanowania.

Ciekawostki kalwaryjskie:

- cała trasa liczy 4,6 km
- największą kaplicą jest Kościół Trzech Krzyży, centralne miejsce nabożeństw kalwaryjskich, na uwagę zasługuje celowo wykonane pęknięcie ściany, nawiązujące do rozerwanej zasłony w świątyni Jerozolimskiej.
- droga krzyżowa obejmuje 14 stacji, zaczynając od Pałacu Piłata a kończąc przy Grobie Pańskim
- najstarsza jest kaplica Pierwszego Upadku Chrystusa. Pochodzi ona z 1649 r. i została ufundowana przez księdza Mateusza Judackiego
- Kaplica Grobu Pańskiego jako jedyna jest zrobiona z wapienia ciosanego
- Kaplica Spotkanie Chrystusa z Matką Bożą ma wyszukany kształt rotundy na planie róży

Tutaj czas się zatrzymał...

Chcesz cofnąć się w przeszłość? Zobaczyć, jak żyli ludzie przed laty i jak wyglądały wiejskie i rybackie chaty? Wybierz się do Nadola.



Nie trzeba podróżować w czasie, by na własne oczy przekonać się, jakie niegdyś narzędzia i sprzęty były w codziennym użyciu, jak wyglądało wnętrze przeciętnej, wiejskiej chaty, dowiedzieć się, czym ludzie zajmowali się na co dzień. Wystarczy odwiedzić wyjątkowy skansen w Nadolu.

Tu czas dosłownie zatrzymał się. Skansen to przede wszystkim zachowane do dziś zabytkowe budynki oraz przedmioty, jakimi ówcześni mieszkańcy posługiwali się na co dzień.

Historia nadolskiego skansenu zaczyna się wyjątkowo, bo w momencie powstawania Elektrow-

ni Jądrowej w Żarnowcu. Zmiany, zarówno ekologiczne jak i zwyczajowe, związane z planowaną inwestycją miały nieodwracalnie zmienić kulturę nad Jeziorem Żarnowieckim. Pomysłem zatrzymania czasu miało być muzeum, które stało się świadectwem tradycji regionu. Prace inwentaryzacyjne oraz konserwatorskie wykonywane zarówno przez specjalistów, jak i mieszkańców Nadola dały niesamowity efekt.

Dziś możemy zwiedzać całość kompleksu muzealnego, w którego skład wchodzi między innymi stodoła i chata (checz gburska), czyli

dawniej część mieszkalna, a tuż przy niej mieści się ogród, wyjątkowo piękny wiosną i latem. Będąc w tamtym miejscu warto przyjrzeć się chałupie rybackiej. Klimat, jaki stwarzają rozmieszczone na terenie kompleksu piękne przedmioty i rękodzieła, pozwalają gościom przenieść się w zupełnie inne czasy i wyobrazić sobie, jak wówczas wyglądało życie codzienne. Muzeum proponuje zwiedzającym szereg zajęć edukacyjnych nie tylko dla najmłodszych.

Skansen jest więc miejscem, które warto odwiedzić, zwłaszcza z rodziną.

Czołgi wśród kaszubskich lasów

Muzeum Techniki Wojskowej GRYF w Dąbrówce k. Wejherowa należy do największych atrakcji militarnych w północnej Polsce. Zlokalizowane jest na rozległym, 15 ha terenie, którego gospodarzem w przeszłości była jednostka raketowa, broniąca w czasie Zimnej Wojny rejonu Trójmiasta przed atakami lotniczymi.

Dzięki temu cały kompleks jest wprost idealnie stworzony dla placówki muzealnej o charakterze wojskowym, zapewniającej aktywne spędzenie wolnego czasu dla całej rodziny lub organizację imprezy integracyjnej w militarnym stylu.

Co warto zobaczyć?

Gości wita wielka rakietka przeciwlotnicza wycelowana w niebo, obok budynki koszarowe, a dalej w lesie stanowiska wyrzutni i zrekonstruowany z dbałością o szczegóły schron dowodzenia wraz ze stanowiskiem naprowadzania pocisków raketowych. Ale to tylko przedsmak tego, co można zobaczyć w „Gryfie”. Kolekcja obejmuje obecnie około 100 pojazdów, dział i rakiet, w tym słynne z serialu



„Czterej pancerni i pies” radzieckie czołgi średnie T-34-85, replikę niemieckiej „Pantery” znanej z udziału w filmach „Miasto’44” i „Czas Honoru”, transportery półgąsienicowe Half-Track i OT-810 oraz liczne samochody zabytkowe: Ople, Mercedesy, Ziły, GAZy, Stary z lat 30-tych po 80-te XX wieku. Perełką w kolekcji jest jedno z najstarszych sprawnych i zarejestrowanych aut w Polsce – amerykański Holsman Model 3 z 1905 roku! Wszystkie eksponaty prezentowane są w wiatach, więc zawsze, niezależnie od pogody ist-

nieją doskonałe warunki ekspozycji dla odwiedzających.

Pantera czy „Rudy”?

Wizyta w muzeum to nie tylko zwiedzanie. Wielką atrakcją jest możliwość przejażdżki praktycznie wszystkimi pojazdami z muzealnej kolekcji na rozległym poligonie. Niezapomniane wrażenia zapewnia wczucie się w rolę czołgisty - członka załogi czołgu T-55A z czasów Zimnej Wojny lub niemieckiej „Pantery”. Każdy może to przeżyć i poczuć moc pancernego kolosa. Liczniesze

grupy zwiedzających mogą liczyć na gąsienicowego BATA-M, może on zabrać na pokład do 32 osób. To jednak nie wszystko. Dla chętnych mocnych wrażeń muzeum zapewnia możliwość jazdy off-road po poligonie słynnymi samochodami terenowymi 4x4: Mercedes G „Wolf” oraz UNIMOG. Muzeum Techniki Wojskowej GRYF wypożycza również zabytkowe auta i pojazdy wojskowe na rekonstrukcje historyczne, do filmów lub na imprezy okolicznościowe. Wspinałe limuzyny Opel Super 6 i Mercedes-Benz Typ 230 z 1938 roku są wprost idealne dla młodej pary.

Zabawy w snajpera i sopera

Koniecznym jest zobaczyć największą w Polsce kolekcję bomb, min, granatów, amunicji artyleryjskiej i wyposażenia saperckiego zgromadzoną na wystawie saperkiej. Dzieci mogą wczuć się w rolę sopera, próbując „rozminować” pole minowe lub przejść szkolenie na rzutni granatów. Najmłodszy mogą także sprawdzić swoje umiejętności strzeleckie na strzelnicy na broń pneumatyczną, a dla chętnych mocniejszych wrażeń czeka strzelnica sportowa z dużym wyborem broni strzeleckiej.

Na miejscu działa kantyna, więc po wizycie w muzeum można smacznie zjeść.



POWIAT WEJHEROWSKI

www.powiatwejherowski.pl  /powiatwejherowski

OBWIESZCZENIE

Starosta Wejherowski

działając na podstawie art. 1, art. 11a ust. 1, art. 11d ust. 5 ustawy z dnia 10 kwietnia 2003r. o szczególnych zasadach przygotowania i realizacji inwestycji w zakresie dróg publicznych (tekst jedn. Dz. U. z 2018r. poz. 1474 ze zm.) oraz art. 10, 49 i art. 61 ustawy z dnia 14 czerwca 1960r. Kodeksu postępowania administracyjnego (tekst jedn. Dz. U. z 2020r. poz. 256) **zawiadamiam, że** w dniu 2020-01-30 na wniosek Prezydent Miasta Wejherowa, 84-200 Wejherowo ul. Pl. Jakuba Wejhera 8, wszczęto postępowanie w sprawie:

wydania decyzji o zezwoleniu na realizację inwestycji drogowej - budowy dróg gminnych pn.:

„Budowa nowego połączenia drogowego łączącego ul. 12 Marca z ul. Reformatów w Wejherowie wraz z przebudową drogi bez nazwy nr 6”

na nieruchomościach gruntowych na terenie Gminy Miasta Wejherowa określonych poniżej:

A. działki w liniach rozgraniczających teren pasów dróg gminnych:

- obr. 15 działki nr ewid.: 564/2 (powstałej z podziału dz. nr 564), 397/1, 398/1, 403/4, 400/3, 405/3, 406/2, 407/4, 407/6, 419/2 (powstałej z podziału dz. nr 419), 541/6 (powstałej z podziału dz. nr 541/4), 522, 424/6 (powstałej z podziału dz. nr 424/2), 425/4 (powstałej z podziału dz. nr 425), 426/4 (powstałej z podziału dz. nr 426), 427/1, 427/2, 428/3, 428/4, 429/5, 429/6, 434/5, 435/1, 437/5 (powstałej z podziału dz. nr 437/1), 438/1 (powstałej z podziału dz. nr 438), 437/3, 439/2 (powstałej z podziału dz. nr 439), 440/2 (powstałej z podziału dz. nr 440)

B. działki w liniach rozgraniczających teren pasa drogowego dróg innych kategorii (dla rozbudowy drogi powiatowej):

- obr. 15 działki nr ewid.: 441, 410/2 (powstałej z podziału dz. nr 410), 411, 437/6 (powstałej z podziału dz. nr 437/1), 438/2 (powstałej z podziału dz. nr 438), 439/3 (powstałej z podziału dz. nr 439), 445/4 (powstałej z podziału dz. nr 445), 467/5 (powstałej z podziału dz. nr 467/1), 467/7 (powstałej z podziału dz. nr 467/3)

C. działki objęte obowiązkiem rozbiórki obiektów budowlanych, budowy lub przebudowy sieci uzbrojenia terenu, zjazdów i innych dróg publicznych:

- obr. 15 działki nr ewid.: 403/3, 403/5, 564/3 (powstałej z podziału dz. nr 564), 405/2, 406/1, 407/2, 407/5, 407/7, 414/2, 415/1, 415/2, 425/3 (powstałej z podziału dz. nr 425), 437/4, 439/1 (powstałej z podziału dz. nr 439), 440/1 (powstałej z podziału dz. nr 440), 420/2, 239/4, 541/1, 421/3, 495, 445/3 (powstałej z podziału dz. nr 445), 467/6 (powstałej z podziału dz. nr 467/1, 467/2, 467/8 (powstałej z podziału dz. nr 467/3)

- obr. 14 działki nr ewid.: 358/2

W związku z powyższym informuje się strony postępowania, właściwe organy administracji rządowej i samorządowej oraz właściciele, zarządców i użytkowników terenów objętych inwestycją o możliwości składania wniosków, uwag lub zastrzeżeń dotyczących przedmiotowej sprawy, a także o możliwości wypowiedzenia się, co do zebranych dowodów i materiałów oraz zgłoszonych żądań przed wydaniem decyzji kończącej postępowanie, która zostanie podjęta w terminie nie krótszym niż 14 dni od daty dokonania się obwieszczenia. Wgląd do akt postępowań administracyjnych w okresie epidemii i stanu zagrożenia epidemicznego spowodowanego wirusem COVID-19 będzie możliwy po wcześniejszym umówieniu się. Osoby, które chcą uzyskać wgląd do akt, proszone są o zgłoszenie takiego zamiaru telefonicznie lub drogą elektroniczną. Wgląd do akt sprawy będzie możliwy w godz. 7.30-15.30, tel. 58 572-94-47 lub można złożyć ewentualne zastrzeżenia i uwagi na piśmie drogą elektroniczną poprzez platformę ePUAP, za pośrednictwem operatora pocztowego lub skrzynki na terenie Starostwa.

Informuje się, że zgodnie z art. 49 ustawy z dnia 14 czerwca 1960r. Kodeksu postępowania administracyjnego zawiadomienie stron postępowania uważa się za dokonane po upływie 14 dni od dnia publicznego ogłoszenia.



Informacja o funkcjonowaniu Punktów Nieodpłatnej Pomocy Prawnej i Nieodpłatnego Poradnictwa Obywatelskiego w Powiecie Wejherowskim

Starostwo Powiatowe w Wejherowie informuje o przedłużeniu do odwołania zawieszenia udzielania porad osobiście w punktach nieodpłatnej pomocy prawnej oraz nieodpłatnego poradnictwa obywatelskiego. Tym samym porady udzielane są za pomocą środków porozumiewania się na odległość.

Udzielanie nieodpłatnej pomocy prawnej oraz nieodpłatnego poradnictwa obywatelskiego odbywa się według kolejności zgłoszeń, po wcześniejszym telefonicznym umówieniu terminu. Zgłoszeń dokonuje się telefonicznie **od poniedziałku do piątku w godz. 16.00-20.00** pod numerem telefonu 58 677 61 37.

Rejestrujący porady będą się kierowali zasadą rejonizacji.

Porada zostanie udzielona **NIEZWŁOCZNIE**.

Nieodpłatna pomoc prawna od dnia 16 maja 2020 r. obejmuje także sprawy związane z prowadzeniem działalności gospodarczej przez osoby fizyczne prowadzące jednoosobową działalność gospodarczą - niezatrudniające innych osób w ciągu ostatniego roku.

W okresie obowiązywania stanu epidemii osoba uprawniona przed uzyskaniem nieodpłatnej pomocy prawnej lub nieodpłatnego poradnictwa obywatelskiego **NIE SKŁADA** wypełnionego oświadczenia/wniosku o uzyskanie nieodpłatnej pomocy prawnej lub nieodpłatnego poradnictwa obywatelskiego za pomocą środków porozumiewania się na odległość.

PRZEMASZEROWAŁA GMINNA ORKIESTRA DĘTA

GM. WEJHEROWO | Przemarsz orkiestry to wyjątkowe wydarzenie – rytm, muzyka, mundury i marszowy krok dostarczają widzom oraz słuchaczom wielu wrażeń.



fot. BCK Gminy Wejherowo

21 czerwca oraz 19 lipca Orkiestra Dęta Gminy Wejherowo wykonała przemarsze w sześciu sołectwach gminy Wejherowo: Łężycach, Zbychowie, Nowym Dworze Wejheroskim, Orlu, Kąpinie i Gniewowie. Pod batutą kapelmistrza Pana Tomasza Winczewskiego orkiestra wykonała utwory znane społeczności, a także ze swojego repertuaru. Jak i za pierwszym przemarszem – nie brakowało mieszkańców wtórujących i maszerujących wraz z orkiestrą przez ulice sołectw. Gmina Wejherowo oraz Biblioteka i Centrum Kultury Gminy Wejherowo zapraszają na kolejne przemarsze Orkiestry Dętej Gminy Wejherowo.

Natasza Sobczak

2 mln zł na badania

POMORZE | Samorząd województwa pomorskiego chce, aby jeszcze przez co najmniej 2 miesiące w ponad 100 instytucjach przeprowadzane były badania przesiewowe wykrywające koronawirusa.

Badania diagnostyczne są wykonywane u pracowników ochrony zdrowia i pomocy społecznej, a także podopiecznych instytucji opiekuńczych. Na ten cel pomorski samorząd w kwietniu przeznaczył 2 mln zł. Będą realizowane do września 2020 r.

W województwie pomorskim od prawie dwóch tygodni obserwujemy wzrost liczby osób zakażonych koronawirusem. Pojawiają się nowe ogniska m.in. jednostka wojskowa w powiecie puckiego, zakład produkcyjny w okolicach Ustki, uczestnicy pielgrzymki w Licheniu. Do 22 lipca wykryto 761 zakażeń, z czego 39 chorych na COVID-19 zmarło.

Badania finansowane z Regionalnego Programu Operacyjnego przeprowadzane są w ponad 100 instytucjach na terenie województwa pomorskiego. Wykonywane są u pracowników i podopiecznych podmiotów leczniczych, placówek pomocy społecznej i instytucji opiekuńczych. Do 21 lipca 2020 r. przebadano 6519 osób, wśród których wykryto 72 zakażonych. Potwierdzono ognisko DPS przy ul. Polanki w Gdańsku oraz wykazano istnienie nowego, cichego w DPS w Wyrębach Wielkich. Większość z osób z dodatnim wynikiem testu w kierunku SARS CoV-2 to osoby uznane już za ozdrowieńców.

Poprzez poprawę dostępności do badań diagnostycznych chodziło o zwiększenie bezpieczeństwa pracowników ochrony zdrowia i pomocy społecznej, a przez to pacjentów i podopiecznych tych placówek. Ponadto,



fot. pixabay.com

dzięki projektowi na większą skalę można identyfikować, kto już przeszedł zakażenie i może stać się potencjalnym dawcą osocza zawierającego przeciwciała. Przeciwciała są stosowane w terapii u pacjentów z ciężkim przebiegiem COVID-19.

– Dzięki sfinansowanym przez samorząd województwa pomorskiego badaniom udało się wykryć 72 zakażenia. Pomimo że nie jest duża liczba, to świadczy o słuszności podjętej przez nas decyzji o wydaniu środków na realizację badań – uważa lekarz i dyrektor Departamentu Zdrowia Urzędu Marszałkowskiego Województwa Pomorskiego Tadeusz Jędrzejczyk. – Z tych 72 zakażonych większość stanowili pracownicy i pensjonariusze i DPS-ów. Ci ostatni z racji

wieku i chorób współistniejących, które dodatkowo obciążają układ immunologiczny, dość ciężko przechodzili COVID-19. Przypomnę, że największa liczba zgonów na Pomorzu dotyczyła właśnie pensjonariuszy tych zakładów. Poza tym od dwóch tygodni w naszym regionie obserwujemy wzrost liczby osób zakażonych. Pojawiają się nowe ogniska, a inne są wygaszane. Sądzę, że z taką sytuacją będziemy mieli do czynienia jeszcze przez dłuższy czas. Niestety ludzie zapomnieli już o utrzymywaniu dystansu społecznego, higienie rąk i noszeniu maseczek. Dlatego badania przesiewowe będziemy przeprowadzać także w kolejnych 2-3 miesiącach – dodaje Jędrzejczyk.

/raf/

Świętowali 17. rocznicę

GM. WEJHEROWO | 17. rocznica powstania Stowarzyszenia Emerytów i Rencistów Gminy Wejherowo.



fot. UG Wejherowo

Dnia 18 lipca br. w Strusiej Farmie w Kniewie, podczas uroczystego obiadu z okazji 17 rocznicy powstania Stowarzyszenia Emerytów i Rencistów Gminy Wejherowo – Wójt Gminy Wejherowo Henryk Skwarło złożył życzenia Stowarzyszeniu, wręczył List Gratulacyjny oraz upominki. Obecny był też Prezes Stowarzyszenia Gospodarna Gmina Janusz Daniszewski, Inspektor d/s współpracy z organizacjami pozarządowymi. Uczestnicy uroczystości zostali poczęstowani obiadem, który był wstępem do tańców i dobrej zabawy na parkiecie.

/UGW/

REKLAMA

1/2020/RL

TRÓJMIASTO I RUMIA

SKUP AUT ZA GOTÓWKĘ

TEL: 510 894 627



SKUP MIESZKAŃ ZA GOTÓWKĘ

TEL. 572 485 529



 Obserwuj nasz profil expressy.pl

REKLAMA

32/2019/RL

KUPIĘ MIESZKANIE!!!

W powiecie wejherowskim, 1-3 pokoje, może być do remontu.

☎ 728-657-517, IZA

NIERUCHOMOŚCI

SPRZEDAM

SPRZEDAM działkę budowlaną Kębłowo Nowowiejskie, 3km od Lęborka 1033 m, cena 59 000, tel. 602 306 210

SPRZEDAM 3 działki po 1000 m², Darzłubie, cena 295 000 zł, tel. 602 306 210

POSZUKUJĘ WYNAJĄC

SZUKAM do wynajęcia 2 pokojowe mieszkanie (samodzielne), W-wo, tel. 663 253 846

WYNAJMĘ

ODNAJMĘ niedrogo garaż/do remontu/ z działką o pow. 616 m², Reda 12 Marca, tel. 602 306 210

RUMIA, pokój do wynajęcia, tel. 694 642 709

KUPIĘ

KUPIĘ mieszkanie za gotówkę, w Trójmieście, do remontu, zadłużone, tel. 572 48 55 29

KUPIĘ mieszkanie za gotówkę, tel. 511 790 832

SKUP mieszkań za gotówkę, w trójmieście i okolicach, tel. 510 894 627

KUPIĘ działki, grunty za gotówkę, tel. 602 306 210

MOTORYZACJA

SPRZEDAM

JAWA 50/ Typ 223, 43 lat, 2T, 2 os., czerwono-kremowa, cena 1998 zł, Tczew, tel. 574 797 077

ROMET Ogar Caffè, 124, 4 T, 2020 r. farbig Black/Blue, cena 1086 zł, po kolizji, Tczew, tel. 574 797 077

SKODA 105 S, 39 lat, motor 1043 cm, iGaS (BRC), cytrynowa, cena 2345 zł, Tczew, tel. 574 797 077

CITROEN C5 III, 2008 r., sedan, 2000 td, przebieg 205 000 km, cena 17 000 zł, tel. 602 496 139

KUPIĘ

SKUP, złomowanie aut, kasacja aut, pomoc drogowa, tel. 789 345 593

EDUKACJA

PORADY z matematyki, fizyki i chemii udzielię uczniowi przez telefon. Tel: 58 677 01 50

SPRZĘT ELEKT.

SPRZEDAM komputer, dysk 120 GB, klawiatura Vobis, monitor LCD TV Samsung z pilotem, 500 zł, 505-56-70-34

USŁUGI

USŁUGI dekarstwo - ciesielskie, tel. 697 753 504

OPAKOWANIA jednorazowe, tel. 501 175 330

KOTŁOWNIE, instalacje, wod-kan, gazowe, pompy ciepła, całe Trójmiasto i okolice, tel. 601 677 964

PROFESJONALNA fotografia okolicznościowa: śluby, wesela, sesje plener

TOWARZYSKIE

SEX-sex-sex to lubię, gorąca Blondi pozna Panów sponsorów, Sopot, tel. 514 120 213

RÓŻNE

SPRZEDAM drewno opałowe, gałęziówkę, sosnę, buk, 130 zł, tel. 729 888 783

PIEC cukierniczy, tel. 694 642 709

SPRZEDAM mieszkanek zbożową, owies i słome kostka, tel. 733 760 434

PRZYCZEPKA wywrotka na balonówkach, brak dokumentacji, cena 4500 zł, tel. 692 775 319

DOJARKA Alfa Lava dwukominowa, kompletna, cena 700 zł, tel. 692 775 319

PRZEWRACARKA do siana konna - tzw. diabelek, cena 550 zł, tel. 692 775 319

SŁOMA sucha 120/120, cena 25 zł, Szemud, tel. 510 751 837

PLUG 4 skibowy, stan dobry, cena 1150 zł, Szemud, tel. 510 751 837

DMUCHAWA do zboża, stan dobry, cena 650 zł, Szemud, tel. 510 751 837

REKLAMA

103/2020/DB

SPRZEDAM DREWNO

bukowe, grube, twarde, wysuszone, sezonowane 3 lata poukładane na paletach po 1 metr sześcienny, tylko 3 palety
Cena 590 zł za całość.
Odbiór własnym transportem lub załatwię transport odpłatnie.

TEL. 602 705 001

DODAJ OGŁOSZENIE



i przyciągnij do siebie klientów!

www.gwe24.pl | redakcja@expressy.pl | www.expressy.pl

REDAKCJA
ul. Gniewowska 7, 84-200 Wejherowo
tel./fax. 58 736 16 92, tel. 58 736 33 22

REDAKTOR NACZELNY:
Piotr Ruszewski
p.ruszewski@expressy.pl

DYREKTOR HANDLOWY:
Rafał Laskowski
r.laskowski@expressy.pl

DZIENNIKARZE:
Rafał Korbut,
Daria Dunajska

OPRACOWANIE GRAFICZNE I SKŁAD:
Łukasz Wick

SEKRETARZ DS. ADMINISTRACYJNYCH:
Magdalena Chmielewska
tel. 796 600 155
m.chmielewska@expressy.pl

Redakcja nie zwraca tekstów niezamówionych oraz zastrzega sobie prawo ich redagowania i skracania. Redakcja nie odpowiada za treść zamieszczanych ogłoszeń.

ISSN 2544-9591
WYDAWNICTWO, NORDAPRESS PPHU,
84-200 Wejherowo, ul. Gniewowska 7,
NIP 588-131-07-65

BIURO REKLAM
Danuta Bieszke,
d.bieszke@expressy.pl,
tel. 660 731 138

reklama@expressy.pl

DRUK Express Media Bydgoszcz
NAKLAD 12 000 egzemplarzy

Rozpowszechnianie redakcyjnych materiałów publicystycznych bez zgody wydawnictwa jest zabronione.

REDAKCJA GDAŃSK:
Aleja Zwycięstwa 24, 80-219 Gdańsk,
tel./fax. 58 736 16 92,
tel. 58 736 33 22

express
POWIATU WEJHEROWSKIEGO

REKLAMA

U/2020/ZM

PRACOWAŁEŚ ZA GRANICĄ?

✓ masz więcej niż 30 lat?
✓ szukasz pracy?

TO PROJEKT DLA CIEBIE



POMORSKIE!
Tu wracam, tu pracuję
WUP.GDANSK.PL/POWROTY

szkolenia, certyfikaty, oferty pracy
☎ +48 58 32 64 853, +48 58 32 64 864
@ powroty@wup.gdansk.pl

realizator projektu

WUP
GDANSK



partner projektu



Letnia biblioteka w parku zaprasza

WEJHEROWO | Na tarasie wejherowskiego pałacu w okresie wakacyjnym po raz kolejny zagościł plenerowy punkt biblioteczny, który już na stałe wpisał się w coroczny harmonogram letnich wydarzeń organizowanych przez Miejską Bibliotekę Publiczną w Wejherowie.

Znajdzie się w nim zarówno oferta książek do wypożyczenia, jak i do czytania na wygodnych parkowych ławkach. Letni punkt biblioteczny otwarty będzie w czwartki i piątki w godz. 10 - 15.

Ciekawym urozmaiceniem tegorocznej edycji Letniej Biblioteki są gry mobilne, które zostały przygotowane przez Miejską Bibliotekę Publiczną we współpracy z Wejherowskim Centrum Kultury oraz Muzeum Piśmiennictwa i Muzyki Kaszubsko-Pomorskiej.

- Pierwsza gra mobilna pn. „Wysłuchaj się w park” będzie pełniła funkcję audioprzewodnika. Wspólnie z WCK-em przygotowaliśmy propozycję spaceru po Parku Miejskim w Wejherowie w formie mobilnej gry miejskiej, opracowanej z wykorzystaniem aplikacji ActionTrack – mówi dyrektor Miejskiej Biblioteki Publicznej Ewelina Magdziarczyk – Plebanek. - Po jej ściganiu, osoby spacerujące po parku będą miały możliwość zwiedzić go zgodnie z wyznaczonymi punktami, w towarzystwie wirtualnego lektora, w wybranym przez siebie czasie. Wspomni on ciekawostki związane z historią parku oraz opowie o otaczającej przyrodzie. Spacer w formie mobilnej gry miejskiej to ciekawa możliwość spędzenia czasu w parku połączona z edukacją, co gwarantuje odkrywco spędzony czas na świeżym powietrzu dla osób w każdym wieku.

Punktem startowym aplikacji jest Pałac Przebendowskich i Keyserlingków od strony tarasu. Druga gra mobilna pojawi się natomiast w sierpniu. Aplikacja będzie zwińczeniem Letniej Biblioteki i powstanie we współpracy MBP z WCK-iem i wejherowskim muzeum.

- Każda z instytucji przygotowuje swoją ścieżkę tej gry w odniesieniu do różnych zagadnień związanych z działalnością danych instytucji. Będzie to gra bardziej przygodowa, w której trzeba będzie wykonać określone zadania - dodaje Ewelina Magdziarczyk – Plebanek. Na otwarcie Letniej Biblioteki przybył zastępca prezydenta Wejherowa Arkadiusz Kraszkiewicz, który podkreślił bardzo dobrą współpracę na linii miasto-muzeum-biblioteka, jednocześnie zachęcając do korzystania z plenerowego punktu bibliotecznego. W wydarzeniu udział wzięli także m.in. dyrektor Wejherowskiego Centrum Kultury Jolanta Rożyńska, dyrektor Miejskiej Biblioteki Publicznej Ewelina Magdziarczyk - Plebanek i prezes Stowarzyszenia Wejherowskiego Uniwersytetu Trzeciego Wieku Krystyna Laskowska.

Bliższe informacje, w tym wskazówki dotyczące bezpłatnej aplikacji, wkrótce będą dostępne na stronach : www.wck.org.pl oraz www.biblioteka.wejherowo.pl

/raf/



🚗 Poszukujesz SAMOCHODU? Dodaj ogłoszenie! Wyślij **SMS**, wpisując EXP.MKU. i treść ogłoszenia na numer: ➔ **7248**

Kultura Romów na wystawie

WEJHEROWO | Wejherowskie Centrum Kultury zaprasza do Filharmonii Kaszubskiej do obejrzenia interesującej wystawy (a właściwie dwóch połączonych wystaw) pt. „Romowie - kolorowe wolne ptaki”.



foto UM Wejherowo

Wystawa stanowi początek projektu odnoszącego się do tej fascynującej społeczności. W foyer eksponowana jest również wystawa planszowa „Tradycja, zwyczaje i historia polskich Romów”.

Zwiedzając obie wystawy jest okazja poznać nie tylko bogactwo kulturowe społeczności cygańskiej!

Wędrownie tabory, zupy z pokrzywy, wesela z wielkim rozmachem, wróżenie z kart, kolorowe stroje, muzyka, taniec i śpiew - to tylko część skojarzeń. Czym były Wielkie i Małe Skalanie? Dlaczego kobiety nosiły długie spódnice? Dlaczego dzieciom nadawano po trzy imiona?

TRADYCJE ROMSKIE NA KASZUBACH

Dyrektor WCK informuje Jolanta Rożyńska informuje, że projekt „Tradycje romskie na Kaszubach” to przedsięwzięcie artystyczne o ogromnym znaczeniu edukacyjnym, a przede wszystkim – popularyzatorskim. Chcemy zapoznać mieszkańców i odwiedzających wystawę z kulturą i tradycjami romskimi. Przeróżne animacje kulturowe i społeczne, prowadzone w oparciu o materialne i niematerialne dziedzictwo kulturowe, nawiązywać będą do miejscowych tradycji. Eksponowane wystawy są pierwszym krokiem ku poznaniu różnorodnej społeczności z terenów Wejherowa i Kaszub.

ROMOWIE - KOLOROWE WOLNE PTAKI

Prezentowane eksponaty na wystawie etnograficznej w ramach projektu „Tradycje romskie na Kaszubach” pochodzą ze zbiorów Muzeum Okręgowego w Tarnowie. Sprzęt wystawienniczy umożliwiający aranżację wystawy użyczyło Muzeum Piśmiennictwa i Muzyki Kaszubsko-Pomorskiej w Wejherowie. Autorką wystawy jest Izabela Katarzyna Bukowska.

Obie wystawy można oglądać bezpłatnie do 3 sierpnia br. w godzinach otwarcia kas: od poniedziałku do piątku - od godz. 15.00 do 21.00, w weekendy - na godzinę przed pierwszym seansem do 21.00.

/raf/

W WAKACJE MIEJSKI PARK TĘTNI ŻYCIEM

REDA | Amatorzy aktywnego wypoczynku po raz kolejny spotkali się w Rodzinnym Parku Miejskim w Redzie na ćwiczeniach Tai Chi. Udział w zajęciach jest bezpłatny.



foto. Michał Kaczmarek

Ta pochodząca z Dalekiego Wschodu forma ruchu znakomicie poprawia koordynację i wzmacnia mięśnie. Zajęcia prowadzone są przez Małgorzatę Cudziło, instruktorkę, która przez kilka lat uczyła się Tai Chi w Chinach.

- Tai Chi to gimnastyka i sztuka jednocześnie. Ćwiczenia angażują wszystkie grupy mięśniowe, a harmonijne i płynne ruchy wyciszają, relaksują, wspomagają oddychanie i krążenie oraz poprawiają koordynację ruchów – mówi pani Małgorzata. - Regularna praktyka pozwala osiągnąć równowagę naszego ciała, umysłu i ducha. Serdecznie zapraszam wszystkich zainteresowanych, spotykamy się co niedziela w redzkim parku. W tym cichym i pięknym miejscu, tuż nad samą rzeką, atmosfera sprzyja ćwiczeniom i medytacji.

Zajęcia są bezpłatne, do grupy można dołączyć w każdym momencie i nie trzeba się wcześniej zapisywać. Po południu park gościł melomanów, przybyłych na kolejny koncert z realizowanego przez Fabrykę Kultury w Redzie cyklu „Kameralna Reda”. Na deskach rzadkiego amfiteatru wystąpił zespół Acoustic String Trio w składzie: Magdalena Staniszevska - skrzypce, vocal; Mateusz Otczyk - gitara, vocal; Filip Arasimowicz - kontrabas. Grupa zagrała znane utwory z różnych stron świata w akustycznych, autorskich aranżacjach. Koncerty „Kameralnej Redy” również odbywają się w każdą niedzielę. W tym tygodniu, 26 lipca, usłyszymy i zobaczymy Sheraton Trio (skrzypce, kontrabas, klawisze). Szczegółowy plan koncertów znajduje się na stronie fabrykakultury.pl.