

express
ROZWIĄZANIE PROBLEMÓW

 /gwe **24**.pl

Piątek, 20 września 2019 r. | Nr 37 (616) | NAKŁAD 12 000 EGZ.

AKTUALNOŚCI • KULTURA • SAMORZĄDY • NA SYGNALE • FOTORELACJE • OGŁOSZENIA • SPORT

ZOSTAW AUTO PODRÓŻUJ ZA DARMO!

▶ str. 2-3



REKLAMA

120/2019/RL

TECHNIKA  GRZEWCA
U WITKA
NOWOCZESNA TECHNIKA
GRZEWCA I SANITARNA

WWW.UWITKA.COM.PL

84-242 LUZINO, UL. PROSTA 1
(TRASA LĘBORK-WEJHEROWO),
TEL. 666 999 964,
E-MAIL: BIURO@UWITKA.COM.PL
FILIA: 84-242 LUZINO, UL. WILCZKA 7,
TEL. 666 999 947,
E-MAIL: EWA@UWITKA.COM.PL

WWW.PELLET1.PL
E-MAIL: PELLET@UWITKA.COM.PL



PELLET

NATURALNE ŹRÓDŁO ENERGII

 Barlinek
WOODEN PELLETS  Stelmet  **POLTAREX**
polskie drewno  BIOMASA
PARTNER GROUP

Rowerem zamiast samochodem

WEJHEROWO | 16 września rozpoczęła się coroczna kampania proekologiczna pn. „Europejski Tydzień Zrównoważonego Transportu”, która zakończy się w niedzielę 22 września. Przez kilka dni w całej Polsce organizowane są rozmaite akcje, mające zachęcić do ekologicznych środków transportu.



for. UM Wejherowo

W tym roku do akcji włączyło się także miasto Wejherowo, które przez cały tydzień aktywnie wspiera to proekologiczne przedsięwzięcie.

Podczas Europejskiego Tygodnia Zrównoważonego Transportu w Wejherowie prowadzony był szereg działań promocyjnych

i edukacyjnych mających na celu zachęcenie m.in. kierowców, aby na kilka dni w roku odstawił swoje samochody do garażu i skorzystali z alternatywnych, ekologicznych środków transportu, a młodzieży - do częstszego chodzenia pieszo i używania roweru jako formy podróżowania.

Od poniedziałku do piątku w szkołach, których organem prowadzącym jest Gmina Miasta Wejherowa, odbywały się pogadanki edukacyjne prowadzone przez strażników miejskich. Wejherowscy funkcjonariusze przybliżyli uczniom m.in. przepisy drogowe i zasady bezpiecznego poruszania się rowerem.

- Celem spotkań ma być przede wszystkim kształtowanie postaw i zachowań właściwego przestrzegania zasad ruchu drogowego. Chcemy zachęcić też dzieci do przemieszczania się pojazdami napędzanymi siłą mięśni, takimi jak np. rower. Zajęcia skierowane będą głównie do uczniów klas IV-VI,

bo właśnie w tym wieku młodzież najczęściej zdaje testy na kartę rowerową - mówi Zenon Hinca, komendant SM w Wejherowie.

Ponadto od poniedziałku do piątku Urząd Miejski w Wejherowie prowadził facebookową zabawę z nagrodami.

W sobotę, 21 września, wejhe-

rowski Miejski Zakład Komunikacji zaprasza do bezpłatnego zwiedzania zajezdni autobusowej. Od godz. 10 do 13 w Wejherowie przy ul. Tartacznej 4 każdy chętny będzie mógł obejrzyć bazę MZK. W związku z tym, zostanie uruchomiona bezpłatna linia „Wejherowo Wita”, która tego dnia będzie dwukrotnie kursować spod placu Jakuba Wejhera (o godz. 10.00. i 11.00) do zajezdni (szczegółowy rozkład w załączniku).

Europejską kampanię tradycyjnie zakończy w niedzielę, 22 września, „Dzień bez Samochodu”. Tego dnia zarówno na terenie Wejherowa, jak i całego województwa pomorskiego, właściciele samochodów na podstawie okazanego dowodu rejestracyjnego będą mogli jeździć komunikacją miejską za darmo (także pociągami SKM i PR).

Europejski Tydzień Zrównoważonego Transportu został zainicjowany 17 lat temu przez Komisję Europejską. Celem akcji jest zachęcenie jak największej liczby osób do korzystania z alternatywnych środków lokomocji poprzez promocję ekologicznych form transportu, takich jak komunikacja miejska, rower, czy choćby ruch pieszy.

/raf/

Aktywnie promują zrównoważony transport

RUMIA | Niemal w całej Polsce, w tym na terenie Rumi, od poniedziałku (16 września) trwa Europejski Tydzień Zrównoważonego Transportu. W ramach kampanii promującej ekologiczne formy mobilności samorządy przygotowały szereg atrakcji. Jakie niespodzianki czekają na rumian?

Z MYŚLĄ O PRZYSZŁYCH POKOLENIACH

Głównym celem tegorocznego ETZT jest promocja bezpiecznego ruchu pieszo i rowerowego oraz środków transportu zbiorowego. Hasłem przewodnim ogólnokrajowej akcji jest „chodź z nami”. Kampania ma zwrócić uwagę opinii publicznej na korzyści płynące z korzystania ze zrównoważonych form mobilności, takie jak: oszczędność pieniędzy i czasu, poprawa zdrowia i bezpieczeństwa na drogach, pozytywny wpływ na środowisko oraz tworzenie przyjaznej przestrzeni miejskiej. Kampania potrwa do 22 września, a jej zwieńczeniem będzie Dzień bez Samochodu.

PRAKTYCZNE PREZENTY

Rumska odsłona kampanii rozpoczęła się od wręczania przez przedstawicieli władz miasta ga-

dzetów promujących zrównoważony transport. Były to między innymi odbłaskowe opaski i oświetlenie rowerowe, które mieszkańcy mogli otrzymać w pobliżu dworca kolejowego czy przystanków autobusowych. Wszystko po to, by poprawić widoczność pieszych i miłośników dwóch kółek.

Z KSIĄŻKĄ W RĘKU

Ponadto w poniedziałek popołudnie każdy, kto mijal Stację Kultura, mógł wybrać sobie książkę na drogę i sfotografować się jako promotor czytelnictwa. Wszystko po to, by promować przejazd komunikacją miejską z książką w ręku. Oprócz tego osoby oczekujące na przyjazd pociągu mogły posłuchać audiobooka.

LEPIEJ POZNALI MIASTO

Miłośnicy pieszych wędrowek mieli okazję lepiej poznać Rumię, dzięki spacerom historycznym, które we wtorek i środę zorganiz-

ował Darek Rybacki, autor serialu dokumentalnego o dziejach miasta „Śladami dawnej Rumi”. Pasjonat historii zaprowadził zebrane pod MOSiR-em osoby m.in. na ulicę Kościelną, gdzie opowiadał o tamtejszych ruinach, a także przybliżył zebranych historię Placu Kaszubskiego.

WSPÓLNY TRENING

Sportową atrakcją były odbywające się w siłowni Citygym bezpłatne zajęcia spinningu. W środowe popołudnie chętni mogli uczestniczyć w profesjonalnym treningu na rowerach stacjonarnych, które zostały stworzone z myślą o zawodowych kolarzach.

ŚPIEWAĆ KAŻDY MOŻE!

Pod znakiem „Rumskiego wokal”, czyli projektu muzycznego realizowanego przez Miejski Dom Kultury, upłynęło czwartkowe popołudnie. Finałisti projektu umilali czas osobom czekającym na przyjazd pociągu czy autobusu.



for. UM Rumia

CO JESZCZE PRZED NAMI?

W sobotę (21 września) Rumię całkowicie opanują rowery - w samo południe na ulice miasta wyjadą riksze, które przez kilka godzin będą oferować bezpłatne przejazdy. Nietypowe pojazdy będzie można napotkać m.in. na terenie miejskich parów oraz na ulicach: Żwirki i Wigury, Dąbrowskiego czy Towarowej.

Natomiast o godzinie 16:00 wystartuje przejazd „Rowerem przez Rumię”. Rejestracja uczestników rajdu rozpocznie się o godzinie 15:00 pod MOSiR-em, gdzie chętni otrzymają opaski uprawniające do odbioru rowerowych gadżetów po ukończeniu przejazdu. Trasa będzie przebiegać wokół miasta i zakończy się pod MDK-iem.

Zwiewczeniem rumskiej odsłony Europejskiego Tygodnia

Zrównoważonego Transportu będzie niedzielny (22 września) festyn odbywający się w parku Starowiejskim, przy MDK-u. W godzinach od 13:00 do 16:00 czekać tam będą m.in. zabawy uliczne, tor rowerowy, zajęcia plastyczne i ekologiczne warsztaty. Mieszkańcy otrzymają także drobne podarunki. Wydarzenie połączone będzie z uroczystym otwarciem Podwórka Talentów Nivea.

Promują transport zbiorowy i ekologiczny

POMORZE | Masz samochód? A może w najbliższą niedzielę nie korzystać z niego, tylko „wsiąść do pociągu, byle jakiego, nie dbać o bagaż, nie dbać o bilet...”? Okazją jest „Dzień bez samochodu”, podczas którego właściciele aut mogą jeździć komunikacją zbiorową bez biletów.



fot. Rafał Korbut

Najbliższa niedziela to okazja, aby przejechać się na bezpłatną wycieczkę niemal do dowolnego miejsca w województwie pomorskim, gdzie dociera komunikacja zbiorowa. W „Dzień bez samo-

chodu” wystarczy dowód rejestracyjny (uwaga, trzeba być właścicielem lub współwłaścicielem samochodu lub motocykla) i już można jeździć pociągami i autobusami za darmo.

Bez kasowania biletu będziemy mogli pojechać m.in. pociągami Szybkiej Kolei Miejskiej i Przewozów Regionalnych. Do przesiadania się z aut na komunikację zbiorową zachęca samorząd województwa

pomorskiego. Warunkiem skorzystania z bezpłatnych przejazdów jest posiadanie dowodu rejestracyjnego samochodu i dokumentu potwierdzającego tożsamość. Oferta obowiązuje przez cały dzień na terenie całego województwa.

Podobne zasady obowiązują w autobusach i trolejbusach Zakładu Komunikacji Miejskiej w Gdyni oraz Miejskiego Zakładu Komunikacji w Wejherowie. Wszystkimi pojazdami, obsługiwanymi przez tych przewoźników, można bezpłatnie jeździć, mając przy sobie dowód rejestracyjny pojazdu oraz dokument potwierdzający tożsamość.

Europejski Dzień Bez Samochodu obchodzony jest w ramach Europejskiego Tygodnia Zrównoważonego Transportu. Akcją ma wspomóc proekologiczne idee i zmniejszyć ilość spalin wytwarzanych przez miliony aut poruszających się po miastach.

/WA, RaF/

@ Waszym zdaniem:

A co nasi Internauci sądzą o Europejskim Tygodniu Zrównoważonego Transportu i jednodniowej akcji „Dzień bez samochodu”?

“

Kierowca: Uważam że, pomysł jest genialny... Szkoda tylko, że taka akcja trwa tylko przez jeden dzień.

Irys: A jeśli samochód zarejestrowany mam na kogoś innego, niż ja? Bez sensu, lepszym rozwiązaniem byłoby okazanie prawa jazdy.

Jula: Hmm, akurat niedziela? Cieszyłabym się na dzień pracujący... myślę, że nie tylko ja.

Slaw: W niedzielę? W niedzielę się z domu nie ruszam w taką pogodę...

Izabela: Do darmowego przejazdu uprawnia dowód rejestracyjny, w którym mamy być wpisani jako właściciel pojazdu. A jeśli np. cała rodzina chce gdzieś tego dnia się wybrać, mając jednego właściciela pojazdu? Jedna osoba skorzysta, a reszta nie.

Seba: A co z resztą rodziny? Pasażerów tych, co nie są wpisani w dowód rejestracyjny?

jaja: Ja pojedę, a żona? Ma biegać za pociągiem? Jakaś głupota.

Haha: A jak mam 4-osobową rodzinę, to za 3 osoby trzeba zapłacić. Dziękuję, nie skorzystam.

”

Więcej komentarzy i opinii można znaleźć na naszym portalu GWE24.pl oraz na naszym facebookowym profilu.

Młodzi wkrótce będą wybierać

REDA | Dobiaża końca IV kadencja Młodzieżowej Rady Miejskiej w Redzie. Czas na wybór kolejnej. Znamy już termin wyborów.



- Powołano już Miejską Komisję Wyborczą do przeprowadzenia wyborów do Młodzieżowej Rady, w skład której wchodzi radni Rady Miejskiej i pracownicy Urzędu – mówi Łukasz Kamiński, zastępca burmistrza Redy. – Wybory odbędą się w dniach 15 – 17 października.

Redzka Młodzieżowa Rada Miejska liczy 21 osób. Aby móc zarejestrować swoją kandydaturę, należy mieć od 13 do 18 lat, być uczniem jednej z redzkich szkół i mieszkać w Redzie. Okręgi wyborcze znajdują się w redzkich szkołach, jednak uczniowie ze

szkół średnich spoza miasta też mogą startować w wyborach, pod warunkiem, że są mieszkańcami Redy. Zainteresowani mogą zgłosić swoje kandydatury, składając do 1 października listę poparcia z podpisami co najmniej dwudziestu uczniów uczących się poza

miastem i będących mieszkańcami Redy. Jeśli kandydatów będzie więcej niż miejsc, w szkołach przeprowadzone zostanie głosowanie, a na kandydatów ze szkół średnich spoza Redy głosować będzie można w Urzędzie.

- W każdej redzkiej szkole podstawowej oraz w Powiatowym Zespole Szkół wyznaczono nauczyciela koordynatora, który udziela szczegółowych informacji tym, którzy chcą zgłosić swoją kandydaturę - wyjaśnia Łukasz Kamiński. - Informacje znajdują się także na miejskiej stronie internetowej.

Młodzieżowa Rada Miejska jest organem doradczym. Burmistrz Miasta i Rada Miejska mogą zasięgać jej opinii we wszystkich sprawach dotyczących dzieci i młodzieży, w tym funkcjonowania placówek oświatowych, kulturalnych i sportowych. Celem działania Rady jest w szczególności upowszechnianie idei samorządowej wśród młodzieży, zwiększenie aktywności młodych ludzi w środowisku lokalnym, kształtowanie poczucia odpowiedzialności w zakresie spraw dotyczących samorządu lokalnego oraz zapewnienie uczestnictwa młodzieży w procesie kształtowania decyzji bezpośrednio wpływających na sposób i jakość ich życia.

POMAGAJĄ JUŻ OD 20 LAT

WEJHEROWO | Były podziękowania, wspomnienia i gratulacje. Powiatowe Centrum Pomocy Rodzinie obchodziło dwudziestolecie istnienia.



Wydarzenie rozpoczęło się od wystąpienia dyrektora PCPR. - Powiatowe Centrum Pomocy Rodzinie w Wejherowie zostało powołane jako jednostka organizacyjna powiatu wejherowskiego 3 marca 1999 roku. Zaledwie kilka miesięcy później, bo w lipcu tego samego roku, utworzono Powiatowy Zespół Orzekania o Niepełnosprawności – mówiła Iwona Romanowska. - Przez ostatnie 20 lat cały czas przybywało nam zadań, a wraz z nimi środków na ich realizację, a także klientów i pracowników do obsługi. Kulminacyjnym punktem uroczystości było wręczenie podziękowań oraz nagród wyróżniającym się pracownikom, a także instytucjom i osobom, które w ciągu ostatnich dwudziestu lat wspierały i współpracowały z Powiatowym Centrum Pomocy Rodzinie. W trakcie uroczystości głos zabrał także zastępca prezydenta Arkadiusz Kraszkiewicz, który wyróżnił jednostkę miniaturą statuetki Jakuba Wejhera przyznawaną przez prezydenta Krzysztofa Hildebrandta. Uroczystość zwieńczyły wyjątkowe występy artystyczne dzieci z rodzin zastępczych oraz pracowników Powiatowego Centrum Pomocy Rodzinie.

Ostatnie dni głosowania

RUMIA | Kończy się walka o głosy w rumskim Budżecie Obywatelskim 2020. Mieszkańcy miasta mogą typować najlepsze spośród 43 projektów inwestycyjnych i prospołecznych do poniedziałku włącznie (23 września). Zwycięskie pomysły poznamy 26 września.

ELEKTRONICZNIE I PAPIEROWO

Po raz pierwszy w historii Budżetu Obywatelskiego w Rumi każdy mieszkaniec, bez względu na wiek, może zagłosować na dwa sposoby. Jednym z nich, tak samo jak w poprzednich edycjach, jest wejście na stronę internetową: rumia.budzet-obywatelski.org i kliknięcie w okienko „Głosuj online”.

Tegoroczną nowością jest możliwość wypełnienia papierowego formularza. Arkusze oraz urny są dostępne w czterech miejskich punktach: Urzędzie Miasta Rumi, Miejskim Domu Kultury w Rumi, Stacji Kultura oraz Domu Kultury Spółdzielni Mieszkaniowej Janowo.

ZACHĘCAJĄ NA WSZELKIE SPOSOBY

Do 23 września mieszkańcy Rumi mogą również spotkać na ulicach miasta oraz podczas miejskich wydarzeń pracowników urzędu zachęcających do głosowa-



foto: UM Rumia

nia w mobilnych punktach. Aktywni są także sami wnioskodawcy, którzy promują swoje pomysły w mediach społecznościowych,

roznoszą ulotki czy też spotykają się z sąsiadami.

O tym, kto był najsukcesywniejszy w swoich działaniach, przekona-

my się 26 września podczas uroczystej gali. Wówczas okaże się, na jakie przedsięwzięcia samorząd przeznaczy 1,5 miliona złotych.



foto: UM Rumia

BO W LICZBACH

Budżet Obywatelski w Rumi realizowany jest od 2015 roku, od początku w formule metropolitalnej, wspólnie z sąsiednimi miastami. Do tej pory mieszkańcy wybrali do realizacji łącznie 58 projektów prospołecznych i inwestycyjnych. Rekordową liczbę 1698 głosów zdobył projekt prospołeczny zgłoszony do Budżetu Obywatelskiego 2018 – zakup defibrylatorów AED dla pływalni i hali MOSiR. Nato-

miast edycja 2017 była rekordowa pod względem zainteresowania – wówczas zagłosowało 7370 osób.

Ze statystyk wynika, że inicjatywa cieszy się największym zainteresowaniem wśród osób od 26. do 49. roku życia, zwłaszcza wśród kobiet. Większa liczba głosów (łącznie) oddawana jest na projekty inwestycyjne – takie też zgłaszane są częściej do programu. Wyjątkiem jest edycja 2020, w której zgłoszono więcej koncepcji prospołecznych.



ARIEL SINICKI,
przewodniczący rady miejskiej

W tegorocznej edycji można wybierać spośród wielu ciekawych pomysłów, dzięki którym nasze miasto będzie jeszcze bardziej atrakcyjne, dlatego zachęcam wszystkich do głosowania. Samo głosowanie, zarówno w formie papierowej, jak i elektronicznej, trwa zaledwie minutę. Przypominam, że zagłosować może każdy mieszkaniec posiadający PESEL – dodaje.

Harmonogram odbioru odpadów w telefonie

REDA | W październiku Urząd Miasta uruchomi dodatkową usługę w bezpłatnej aplikacji „Blisko”. Jej użytkownicy otrzymywać będą informacje dotyczące odpadów komunalnych.

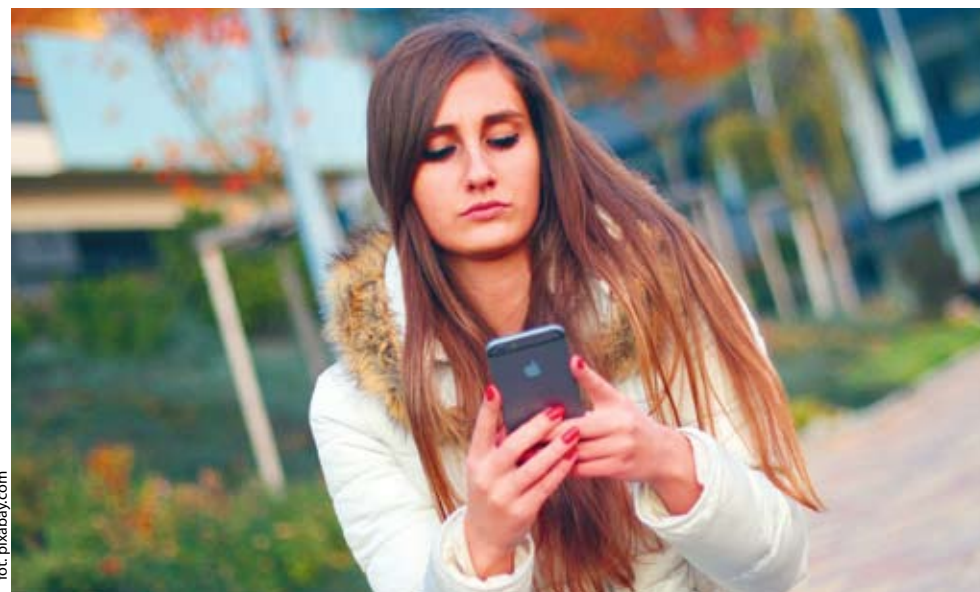


foto: pixabay.com

Aplikacja „Blisko” to jeden z elementów systemu wczesnego ostrzegania SISMS, za pomocą którego można otrzymywać informacje, dotyczące m.in. spraw, które najbardziej interesują mieszkańców. Już w październiku nastąpi aktualizacja tej aplikacji, która udostępni mieszkań-

com Redy informacje z zakresu gospodarki odpadami komunalnymi na terenie miasta. Każdy zainteresowany będzie mógł na bieżąco otrzymywać wiadomości o harmonogramie wywozu odpadów komunalnych, jak również odbioru odpadów wielkogabarytowych, tzw. wystawek

czy terminie płatności za śmieci.

- Dzięki tej usłudze mieszkańcy w bardzo prosty i przejrzysty sposób wyszuka swój harmonogram za pomocą adresu, na który otrzyma tylko i wyłącznie harmonogram przypisany do danej posesji – wyjaśnia Grażyna Lemańczyk, kierownik Referatu Gospodarki

Jak korzystać z systemu SISMS?

- Jeśli masz smartfona, pobierz bezpłatną aplikację Blisko.
- Wejdź na stronę: <https://www.sisms.pl/zostan-uzytkownikiem>
- Wpisz w wyszukiwarce swoją miejscowość.
- Każdy nadawca proponuje własny zestaw serwisów – wybierz te serwisy, które Cię interesują (powiadomienia będą przychodzić tylko z wybranych serwisów).
- W każdej chwili możesz zmieniać swoje ustawienia: nadawców i ich serwisy, kanały komunikacji.

Odpadami Komunalnymi.

Z poziomu aplikacji na telefonie mieszkańcy będą mieli również dostęp do informacji o Punktach Selektywnej Zbiórki Odpadów Komunalnych (PSZOK), gdzie można oddać m.in. odpady niebezpieczne, jak przeterminowane leki, elektroodpady, baterie i akumulatory.

Aplikacja „Blisko” jest darmowa, a korzystanie z niej całkowicie bezpłatne. Komunikator wymaga jedynie połączenia z Internetem. Aplikację można pobrać na wszystkie systemy mobilne, wpisując w wyszukiwarce hasło „Blisko”.

STADION MIEJSKI OFICJALNIE OTWARTY

RUMIA | 65 gołębi poszybowało w niebo podczas oficjalnego otwarcia Stadionu Miejskiego.



foto: Rafał Korbut

Świętowanie rozpoczęło się od uroczystego otwarcia zawodów, z zapaleniem znicza olimpijskiego i odśpiewaniem hymnu narodowego. Potem nastąpiło przecięcie wstęgi oraz poświęcenie obiektu w obecności i przy udziale zaproszonych gości.

- Po 44-tu latach doczekaliśmy się bieżni z prawdziwego zdarzenia, czyli tartanowej – podkreśla Jolanta Król, dyrektor MOSiR Rumia. - Wreszcie jest możliwość prowadzenia treningów nie tylko na poziomie krajowym, ale także europejskim. Standard poprawił się tak znacząco, iż można powiedzieć, że to jak przeskok z jednej epoki do drugiej. Nie da się nawet porównać starej bieżni żużlowej do nowej, wykonanej z tartanu.

Wiele zmieniło się na lepsze. Na miejscu znajduje się bieżnia okólna 400 metrów z 4 torami i prosta o długości 110 metrów z 6 torami. Udoskonalono skocznie w dal, na obiekcie znajduje się rzutnia do pchnięcia kulą i skocznia do skoku wwyż. Jest również możliwość rzutu oszczepem. Stadion został poszerzony i może być zweryfikowany na II ligę piłki nożnej.

/raf/

Podejmij decyzję najpóźniej do 23 września

WEJHEROWO | Przypominamy, że tylko do najbliższego poniedziałku tj. 23 września można głosować na wybrane projekty zgłoszone w ramach tegorocznej edycji wejherowskiego budżetu obywatelskiego.



fot. UM Wejherowo

W piątej edycji Wejherowskiego Budżetu Obywatelskiego głosować można na 20 projektów

- 10 z nich to projekty inwestycyjne, a 10 - nieinwestycyjne. Zgłaszać może każdy wej-

herowianin, który do dnia 31.12.2019 r. ukończy 16 lat, może oddać dwa głosy: jeden

na projekt inwestycyjny i jeden na projekt nieinwestycyjny. Głosowanie, podobnie jak w poprzednich edycjach, będzie odbywało się elektronicznie na stronie internetowej miasta na stronie: www.wejherowo.pl/budzetobywatelski, a także papierowo w wybranych punktach miasta, czyli: w wejherowskim Ratuszu, w Urzędzie Miejskim przy ul. 12 Marca 195, w Filharmonii Kaszubskiej, w Szkole Podstawowej nr 9 os. 1000 Lecia PP 15, w Szkole Podstawowej nr 5, w Miejskiej Bibliotece Publicznej oraz na Krytej Pływalni przy SP 8.

Przypomnijmy, że w tym roku Wejherowo włączyło się do metropolitalnego budżetu obywatelskiego, który w tym samym czasie będzie realizowany m.in. w Gdańsku, Sopocie oraz innych miejscowościach z okolic Trójmiasta.

/raf/

MIESZKAŃCY REDY GŁOSUJĄ

REDA | Od 9 września redzianie głosują na projekty zgłoszone w ramach czwartej edycji redzkiego budżetu obywatelskiego. Głosy można oddawać drogą elektroniczną do poniedziałku.



- Do czwartkowego poranka oddano w sumie 2061 głosów - informuje Hanna Janiak, sekretarz miasta. - Mamy nadzieję, że w ostatnich dniach głosowania ta liczba się znacząco powiększy.

W puli znajduje się czternaście projektów, głównie dotyczących bezpieczeństwa i stworzenia lub rozbudowy miejsc aktywnej rekreacji. Pięć zwycięskich propozycji będzie zrealizowana w 2020 roku. Koszt wykonania jednego zadania w ramach tegorocznej edycji budżetu obywatelskiego nie może przekroczyć 75 tys. zł. Przypominamy, że głosować można tylko drogą elektroniczną pod adresem: www.bo.reda.pl.

W głosowaniu może brać udział każdy mieszkaniec Redy. Osoby niezameldowane mogą zgłaszać po złożeniu w Urzędzie Miasta oświadczenia o zamieszkanu (formularz dostępny jest na stronie www.bo.reda.pl).

MASZ CIEKAWY TEMAT/ ZDJĘCIE?

NAPISZ DO NAS!



r.korbut@expressy.pl

OGŁOSZENIE

278/2019/DB



OGŁOSZENIE Burmistrza Miasta Rumi

Burmistrz Miasta Rumi informuje, że stosownie do art. 35 ust. 1 i ust. 2 ustawy z dnia 21 sierpnia 1997r. o gospodarce nieruchomościami (Dz. U. z 2018 r. poz. 2204 z późn. zm.) oraz Zarządzenia Nr 363/317/2019 Burmistrza Miasta Rumi z dnia 09.09.2019r., w siedzibie Urzędu Miasta Rumi przy ul. Sobieskiego 7, wywieszony został, na okres 21 dni, wykaz obejmujący nieruchomości położone w Rumi, stanowiące własność i będące we władaniu Gminy Miejskiej Rumia, przeznaczone do dzierżawy w formie bezprzetargowej. Przedmiotowy wykaz zamieszczony został również na stronie internetowej Urzędu Miasta Rumi: <http://bip.rumia.pl/>

REKLAMA

203/2019/DB

OGŁOSZENIE

264/2019/DB

SKUP ZŁOMU

STAL - MIEDŹ - ALUMINIUM - MOSIĄDZ
CYNK - AKUMULATORY - MAKULATURA



**NAJLEPSZE
CENY**
w Trójmieście!

WĘGIEL

W WORKACH PO 25KG I LUZEM

KONTENEROWY WYWÓZ

GRUZU - ŚMIECI
ODPADÓW BUDOWLANYCH - GAŁĘZI - TRAWY



TEL. 883 723 992

84-240 Reda
ul. Drogowców 1

Pn-Pt: 8⁰⁰-18⁰⁰
Sob: 8⁰⁰-15⁰⁰

OBSŁUGA PRZEDSIĘBIORCÓW W URZĘDZIE MIEJSKIM W WEJHEROWIE

Prezydent Miasta Wejherowa informuje, że obsługa przedsiębiorców w zakresie wszelkich spraw związanych z działalnością gospodarczą znajduje się w siedzibie Urzędu Miejskiego w Wejherowie przy ul. 12 Marca 195.



WEJHEROWO
jakość miasta


Interesanci przyjmowani są w Punkcie Obsługi Przedsiębiorców, znajdującym się w Kancelarii Ogólnej Urzędu Miejskiego (parter) lub w pokoju 114 (I piętro) w godzinach:

poniedziałek 7.30-17.00
od wtorku do piątku 7.30-15.30

Wszelkie informacje dotyczące działania Urzędu i poszczególnych wydziałów znajdują Państwo na stronie www.wejherowo.pl lub pod numerem tel. 58 677 70 00.



POWIAT WEJHEROWSKI

www.powiatwejherowski.pl  /powiatwejherowski

OBWIESZCZENIE Starosta Wejherowski

I. działając na podstawie art. 1, art.11a ust.1, art.11f ust. 3 ustawy z dnia 10.04.2003r. o szczególnych zasadach przygotowania i realizacji inwestycji w zakresie dróg publicznych /t.j. Dz.U. z 2018r. poz. 1474./ oraz art. 10 i art. 49 ustawy z dnia 14 czerwca 1960r. Kodeksu postępowania administracyjnego /tekst jedn. Dz. U. z 2018r. poz. 2096 ze zm./ z a w i a d a m i a, że w dniu 09.09.2019r., na wniosek Prezydenta Miasta Wejherowa z dnia 2019-06-10, wydano decyzję o zezwoleniu na realizację inwestycji drogowej pn.:

„Rozbudowa ul. Kopernika w Wejherowie”

na nieruchomościach gruntowych na terenie Gminy Miasta Wejherowa określonych poniżej:

A. działki w liniach rozgraniczających teren pasa drogi gminnej:

- obręb 16 działki nr ewid.: 84/6, 84/13, 114/1, 114/3 (z podziału działki nr 114/2), 113/2 (z podziału działki nr 113), 96/3 (z podziału działki nr 96/1), 97/3 (z podziału działki nr 97/1), 98/1 (z podziału działki nr 98), 99/1 (z podziału działki nr 99), 100/3 (z podziału działki nr 100/2), 100/5 (z podziału działki nr 100/1), 101/4 (z podziału działki nr 101/3), 102/3 (z podziału działki nr 102/1), 103/1 (z podziału działki nr 103), 104/3 (z podziału działki nr 104/2), 109/5 (z podziału działki nr 109/1), 109/7 (z podziału działki nr 109/3), 109/9 (z podziału działki nr 109/4), 137/1 (z podziału działki nr 137), 136/1 (z podziału działki nr 136), 136/2 (z podziału działki nr 136), 135/1 (z podziału działki nr 135), 134/1 (z podziału działki nr 134), 133/1 (z podziału działki nr 133), 132/1 (z podziału działki nr 132), 131/1 (z podziału działki nr 131), 130/1 (z podziału działki nr 130), 129/1 (z podziału działki nr 129), 128/1 (z podziału działki nr 128), 127/1 (z podziału działki nr 127)

B. działki w liniach rozgraniczających teren pasa drogowego dróg innych kategorii (dla rozbudowy drogi powiatowej nr 1478G - ul. Sobieskiego):

- obręb 16 działki nr ewid.: 113/1 (z podziału działki nr 113), 112/1 (z podziału działki nr 112), 137/2 (z podziału działki nr 137), 147/2

C. działki objęte obowiązkiem rozbiórki obiektów budowlanych, budowy lub przebudowy sieci uzbrojenia terenu, zjazdów i innych dróg publicznych:

- obręb 16 działki nr ewid.: 114/4 (z podziału działki nr 114/2), 96/4 (z podziału działki nr 96/1), 97/4 (z podziału działki nr 97/1), 98/2 (z podziału działki nr 98), 99/2 (z podziału działki nr 99), 100/4 (z podziału działki nr 100/2), 100/6 (z podziału działki nr 100/1), 101/5 (z podziału działki nr 101/3), 101/2, 102/4 (z podziału działki nr 102/1), 102/2, 103/2 (z podziału działki nr 103), 104/4 (z podziału działki nr 104/2), 104/1, 109/6 (z podziału działki nr 109/1), 109/8 (z podziału działki nr 109/3), 109/10 (z podziału działki nr 109/4), 111, 112/2 (z podziału działki nr 112), 137/3 (z podziału działki nr 137), 136/3 (z podziału działki nr 136), 135/2 (z podziału działki nr 135), 134/2 (z podziału działki nr 134), 133/2 (z podziału działki nr 133), 132/2 (z podziału działki nr 132), 131/2 (z podziału działki nr 131), 130/2 (z podziału działki nr 130), 129/2 (z podziału działki nr 129), 128/2 (z podziału działki nr 128), 127/2 (z podziału działki nr 127), 213

W związku z powyższym informuje się strony postępowania, właściwe organy administracji rządowej i samorządowej oraz właścicieli, zarządców i użytkowników terenów objętych inwestycją o możliwości zapoznania się z decyzją w Starostwie Wejherowskim Wydział Architektury i Budownictwa, 84-200 Wejherowo ul. 3 Maja 4, w pokoju 212 w godz.7.30-15.30, tel. 58 572-94-47 lub złożyć ewentualne zastrzeżenia i uwagi na piśmie w Biurze Obsługi Interesanta na parterze, w pon.-czw w godz. 7.00-17.30, w piątki w godz. 7.00-16.00 tel. 58 572-95-50. Informuje się, że zgodnie z art. 49 ustawy z dnia 14 czerwca 1960r. Kodeksu postępowania administracyjnego zawiadomienie stron postępowania uważa się za dokonane po upływie 14 dni od dnia publicznego ogłoszenia.



20.09.- 06.10.2019 r.

20.09.2019 r. (piątek)

9.30 - VI Zlot turystów seniorów SWUTW
Powiatowa Biblioteka Publiczna w Wejherowie,
ul. Dworcowa 7

24.09.2019 r. (wtorek)

18.00 - Prezentacja filmu dokumentalnego
o Edmundzie Kamińskim
Muzeum Piśmiennictwa i Muzyki
Kaszubsko-Pomorskiej w Wejherowie,
ul. Zamkowa 2a

25.09.2019 r. (środa)

10.00 - Konferencja „Dzieci syberyjskie”
Powiatowy Zespół Kształcenia Specjalnego
w Wejherowie, ul. Sobieskiego 279

26.09.2019 r. (czwartek)

17.00 - Wieczór poezji pt. „Do jesieni z wierszem”.
Promocja tomiku pt. „Cztery minuty”
wejherowskiej poetki Joanny Balewskiej
Powiatowa Biblioteka Publiczna w Wejherowie,
ul. Dworcowa 7

27.09.2019 r. (piątek)

11.00 - „Spacer literacki śladami lokalnych
Ludzi Pióra”
17.00 - Prelekcja Marcina Gniecha pt. „Życie
kulturalne Wejherowian w latach 20. XX w.”
Powiatowa Biblioteka Publiczna w Wejherowie,
ul. Dworcowa 7
18.00 - Rozstrzygnięcie XX Ogólnopolskiego
Konkursu Literackiego im. Jana Drzeżdżona
Rozstrzygnięcie II Ogólnopolskiego
Konkursu Kompozytorskiego
im. Renaty Gleinert na piosenkę (lub pieśń)
w języku kaszubskim.
Muzeum Piśmiennictwa i Muzyki
Kaszubsko-Pomorskiej w Wejherowie,
ul. Zamkowa 2a

28.09.2019 r. (sobota)

17.00 - Uroczysty koncert w roku Jana Trepczyka
pt. „Bò Cebie le wëspiewac można...”
Filharmonia Kaszubska, ul. Sobieskiego 255

29.09.2019 r. (niedziela)

Koncerty pieśni maryjnych w wykonaniu chórów Ziemi Wejherowskiej

9.00 - Chór „Laudate Dominum” z Wejherowa
Kościół pw. św. Antoniego Padewskiego w Redzie
9.30 - Chór Dekanalny im. św. Jana Pawła II z Kielna
Kościół pw. św. Józefa i św. Judy Tadeusza w Rumi
9.30 - Chór „Appassionato” z Gniewina
Kościół pw. NMP Królowej Polski w Wejherowie
11.00 - Zespół Śpiewaczy św. Cecylii z Rumi
Kościół pw. bł. Edmunda Bojanowskiego w Rumi
11.00 - Towarzystwo Śpiewacze im. Jana Trepczyka
z Wejherowa
Kościół pw. św. Józefa Oblubierńca w Zwartowie
11.15 - Chór Mieszany „Pięciolinia” z Lini
Kościół pw. św. Apostołów Piotra i Pawła
w Brzeźnie Lęborskim
13.00 - Chór Mieszany „Lira” z Rumi
Kościół pw. Wniebowzięcia NMP
i św. Katarzyny Aleksandryjskiej w Redzie
18.00 - Chór Kaszubski „Rumianie” z Rumi
Kościół pw. św. Jana z Kęt w Rumi

30.09.2019 r. (poniedziałek)

18.00 - Wernisaż wystawy Longiny Wysockiej
pt. „Wystawa dla Przyjaciół”
Muzeum Piśmiennictwa i Muzyki
Kaszubsko-Pomorskiej w Wejherowie,
ul. Zamkowa 2a

05.10.2019 r. (sobota)

10.00 - Inauguracja roku akademickiego
2019/2020
Kaszubsko-Pomorska Szkoła Wyższa
w Wejherowie, ul. Dworcowa 7

06.10.2019 r. (niedziela)

10.30 - Uroczystości Piaśnickie
Kaplica Leśna w Piaśnicy

 /powiatwejherowski
www.powiatwejherowski.pl

ORGANIZATOR:



WSPÓLORGANIZATORZY:



PATRONAT MEDIALNY:



Chcę walczyć o Polskę gminną!

WYWIAD | Rafał Szlas kandydat z okręgu Gdynia-Słupsk do Sejmu RP z Koalicji Obywatelskiej - Platformy Obywatelskiej opowiedział nam dlaczego startuje w wyborach oraz dlaczego w swoim programie skupił się na ratowaniu finansów samorządowych, wspieraniu organizacji społecznych i rozwoju sportu oraz symbolice nr 11 na liście wyborczej.

Z jakiego powodu zdecydował się Pan kandydować do Sejmu?

Kandyduję na posła, gdyż chcę zabiegać o poprawę sytuacji finansowej takich samorządów jak Wejherowo, Rumia, Reda, Puck, Lębork i gminy wiejskie. Duże miasta może dadzą sobie radę, ale mniejsze samorządy są dziś poważnie zagrożone przez decyzje rządu i sejmu. Samorządy, czyli lokalne społeczności, stracą wkrótce znacząco możliwości realizacji swoich zadań oczekiwanych przez mieszkańców, takich jak budowa dróg, budynków komunalnych, obiektów sportowych, utrzymania przestrzeni publicznych, organizacji wydarzeń kulturalnych i sportowych, itd. Jestem drugą kadencją radnym Miasta Wejherowa i doskonale zdaję sobie z tego sprawę.

Proszę przedstawić argumenty...

Najważniejszym problemem jest dopłacanie z budżetu Wejherowa do oświaty, która jest zgodnie z Konstytucją zadaniem rządowym i powinna być w całości finansowana z budżetu państwa. A nie otrzymujemy aż 43 % środków na jej utrzymanie. W 2015 roku dopłaciliśmy do oświaty 14,9 mln zł, ale już w 2019 będzie to ponad 29 mln zł, czyli prawie 2 razy więcej! I to bez uwzględnienia ostatnich podwyżek wynagrodzeń nauczycieli.

Czy są inne problemy finansowe?

Tak, chodzi oczywiście o dużo mniejsze środki z budżetu państwa, które otrzymują samorządy, na co nie mają żadnego wpływu. Same tylko tegoroczne zmiany w podatku PIT, polegające na zwolnieniu z podatku osób do 26 roku życia oraz obniżenie stawki z 18% do 17% i podwyższeniu kosztów uzyskania przychodów, spowodują utratę w budżecie Wejherowa 1,9 mln zł tym roku, co najmniej 5 mln zł w roku 2020 i każdym kolejnym, czyli lekko licząc 22 mln zł do końca tej kadencji. Do tego gwałtownie rosną ceny, co wszyscy wiemy.

Czy nie uważa Pan, że obniżanie podatków jest słuszne? Skąd wziąć pieniądze?

Absolutnie popieram obniżanie podatków. Trzeba to jednak robić odpowiedzialnie. Przecież tak naprawdę to wejherowianie tracą na tym, że Miasto



foto: Rafał Korbut

nie dostanie tych milionów z budżetu państwa. Będzie mniej wybudowanych dróg, boisk, mieszkań, czy też imprez kulturalnych i sportowych, itd. Samorządy stoją obecnie pod ścianą, bowiem nie mają skąd wziąć. Dlatego Koalicja Obywatelska proponuje, aby wpływy z podatku PIT i CIT w całości zostały w samorządach na realizację potrzeb społeczności lokalnych. Obecnie miasta i gminy dostają tylko 38% z PIT i niecałe 7% z CIT. To znakomita i konkretna propozycja, jeden z elementów programu „Polska Samorządna” Trzeba pomóc samorządom! Rząd sobie bez problemu poradzi, gdyż - jak sam twierdzi - bardzo wzrosły wpływ z podatku VAT.

Jak wielka może być dziura w budżecie Wejherowa?

Jeśli nic się nie zmieni, to jak do dopłat oświatowych dodamy te ponad 5 mln utraconych z PIT, to zabraknie nam każdego roku prawie 35 mln zł, które powinniśmy otrzymać z budżetu państwa. Chcę

to zmienić, idę do Sejmu jako mieszkaniec i jako samorządowiec, aby ratować miejskie finanse. Za te pieniądze w ciągu jednej kadencji rozwiązałibyśmy wszystkie problemy komunikacyjne w Wejherowie. Proszę zauważyć, że działania rządu i Sejmu, uniemożliwiają nam realizację rocznie co najmniej jednego takiego węzła, jak Kwiatowa czy Zryw.

Czy to dużo dla wejherowskiego budżetu?

Bardzo dużo. W konkretnych zadaniach - budowa Węzła Wejherowo-Kwiatowa, czyli to co już zrobiliśmy przed dworcem PKP oraz powstający tunel pod torami i parking przy krajowej „szóstce”, będą kosztowały naszych środków własnych 20,7 mln zł. Budowa ulic Leśnej, Brzozowej i Ofiar Grudnia w Śmiechowie kosztowała łącznie 1,8 mln zł, zaś na wykonanie ul. Krofeya na Os. Sucharskiego wydaliśmy 1,6 mln zł. Hala sportowa przy Szkole Podstawowej nr 5 to koszt 9,3 mln zł. Na wymianę starych pieców w całej poprzedniej kadencji 2014-

2018 miasto wydało z własnych środków 3,3 mln zł. Realizacja 35 projektów przygotowanych i wybranych przez wejherowian we wszystkich dotychczasowych budżetach obywatelskich kosztowała dotąd miasto 4,1 mln zł. Jeszcze dla porównania, te 35 mln zł to wydatki na wszystkie inwestycje średnio w jednym roku w kadencji 2014-2018. Jak widać, mówimy o stracie pieniędzy, za które moglibyśmy wiele dobrego zrobić dla mieszkańców.

Znany jest Pan też jak społecznik. Czy ma tu jakieś propozycje?

Zawsze jestem blisko ludzi, sam działam społecznie. Uważam, że warto pomagać organizacjom społecznym, które robią wiele dobrego dla mieszkańców. Jako poseł będę zabiegał m.in. o to, aby państwo bardziej wspierało finansowo takie organizacje oraz stwarzało możliwości ustawowe poprzez ulgi podatkowe dla prywatnych darczyńców. Będę walczył o zwiększenie obecnego 1%, który każdy może ze swojego podatku PIT przeznaczyć na cele charytatywne i społeczne.

Zapewne o sporcie Pan nie zapomni?

Oczywiście, sport jest mi szczególnie bliski, sport mnie wychował i ukształtował. Moim celem jest zawsze rozwój sportu, w szczególności dzieci i młodzieży oraz sportu powszechnego, budowa nowych obiektów, wsparcie dla stowarzyszeń sportowych. Jako poseł będę miał dużo większe możliwości działania, a na sporcie się znam, zajmuję się tym od wielu lat.

Słyszeliśmy, że Pan numer 11 na liście wyborczej jest symboliczny...

W piłce nożnej 11 to tradycyjnie numer zawodników ofensywnych, którzy zdobywają bramki i zapewniają zwycięstwo swojej drużynie. Wielu zawodników z „jedenastką” i Białym Orłem na koszulce walczyło i wygrało w polskiej reprezentacji. Dziś w Sejmie potrzebna jest silna polska reprezentacja samorządowa, aby walczyć o Polskę gminną. Chcę grać w tej reprezentacji i wygrać dla Polski lokalnej, dla Wejherowa. Ta 11 to dobry znak! Wkrótce przedstawię jeszcze więcej szczegółów mojego programu,

WYBORY DO SEJMU I SENATU RP

WEJHEROWO | 13 października 2019 roku zostaną przeprowadzone wybory do Sejmu i Senatu Rzeczypospolitej Polskiej.



foto: Rafał Korbut

Lokale obwodowych komisji wyborczych otwarte będą w godzinach od 7 do 21. Zamiar głosowania korespon-

dencyjnego powinien zostać zgłoszony do Komisarza Wyborczego w Słupsku najpóźniej do dnia 30 września 2019 roku.

OBWODY GŁOSOWANIA

Jak informuje Bogusław Suwara, Pełnomocnik Prezydenta Miasta Wejherowa ds. wyborów, w Wejherowie utworzono 21 obwodów głosowania, w tym 17 stałych obwodów głosowania i 4 obwody zamknięte. Z 17 lokali wyborczych, 10 lokali dostosowanych jest do potrzeb wyborców z niepełnosprawnością. Informacja o granicach obwodów głosowania, ich numerach oraz siedzibach obwodowych komisji wyborczych udostępniona jest w Biuletynie Informacji Publicznej na stronie miasta Wejherowa www.wejherowo.pl, na tablicach ogłoszeń Urzędu Miejskiego w Wejherowie i jednostkach organizacyjnych miasta, a także na słupach ogłoszeniowych na terenie całego miasta.

GŁOSOWANIE KORESPONDENCYJNE

Dla wyborców posiadających orzeczenie o znacznym lub umiarkowanym stopniu niepełnosprawności w rozumieniu ustawy z dnia 27 sierpnia 1997 roku o rehabilitacji zawodowej i społecznej oraz o zatrudnianiu osób niepełnosprawnych, w tym także wyborcy posiadający orzeczenie organu rentowego o całkowitej niezdolności do pracy i niezdolności do samodzielnej egzystencji, całkowitej niezdolności do pracy, niezdolności do samodzielnej egzystencji, o zaliczeniu do I i II grupy inwalidów a także osoby o stałej albo długotrwałej niezdolności do pracy w gospodarstwie rolnym, którym przysługuje zasiłek pielęgnacyjny ustawodawca

dał możliwość zagłosowania korespondencyjnego bądź głosowania przez pełnomocnika. Zamiar głosowania korespondencyjnego powinien zostać zgłoszony do Komisarza Wyborczego w Słupsku i najpóźniej do dnia 30 września 2019 roku. Zgłoszenia ewentualnie można też dokonać w Urzędzie Miejskim w Wejherowie.

GŁOSOWANIE PRZEZ PEŁNOMOCNIKA

Natomiast wniosek o sporządzenie aktu pełnomocnictwa powinien zostać złożony do Prezydenta Miasta Wejherowa najpóźniej do dnia 4 października 2019 roku.

OSOBY Z NIEPEŁNOSPRAWNOŚCIĄ

Wyborcy z niepełnosprawnością, którzy nie chcą skorzystać z tych dwóch udogodnień mogą do dnia 8 października 2019 roku złożyć do Urzędu Miejskiego wniosek o dopisanie do spisu wyborców w wybranym przez siebie obwodzie głosowania dostosowanym do potrzeb osób z niepełnosprawnością bądź też do dnia 11 października 2019 roku w godzinach pracy Urzędu złożyć wniosek o wydanie zaświadczenia o prawie do głosowania. Ten wariant daje możliwość zagłosowania w każdym lokalu wyborczym znajdującym się obrębie okręgów wyborczych tj. w okręgu wyborczym nr 26 do Sejmu RP i w okręgu wyborczym nr 62 do Senatu RP. **/raf/**

04//19

PISMO SAMORZĄDU WOJEWÓDZTWA POMORSKIEGO



URZĄD MARSZAŁKOWSKI
WOJEWÓDZTWA POMORSKIEGO

Fb.com/pomorskie.eu
Fb.com/samorzadwojewództwapomorskiego
twitter.com/pomorskieEU
instagram.com/pomorskie_official

Okręgi wyborcze na Pomorzu

W wyborach parlamentarnych obowiązuje osobny podział okręgów wyborczych dla Sejmu i Senatu. Każdy okręg wyborczy posiada określoną liczbę mandatów, które określone są przed wyborami na podstawie liczby ludności zamieszkującej dany okręg.

gazeta pomorskie

Wybory 2019 | O czym pamiętać przed i w dniu 13 października

Okręgi wyborcze - Sejm

W wyborach do Sejmu obowiązuje podział na 41 okręgów. Z każdego okręgu wybieranych jest od 7 do 20 posłów. Do Sejmu dostają się ci kandydaci, którzy zdobyli największą liczbę głosów w danym regionie. Województwo pomorskie podzielone jest na dwa okręgi wyborcze: nr 25 (Gdańsk, liczba mandatów - 12) i nr 26 (Słupsk, liczba mandatów - 14).



Do 28 września osoby z niepełnosprawnościami mogą zgłosić zamiar głosowania korespondencyjnego



Okręgi wyborcze - Senat

W wyborach do Senatu obowiązuje okręgi jednomandatowe (w stu okręgach wybiera się łącznie stu senatorów). Senatorem zostaje ten kandydat, który otrzymał największą liczbę głosów ważnych w danym okręgu. Województwo pomorskie podzielone jest na sześć okręgów wyborczych, w każdym wybrany zostanie jeden senator.

JAK GŁOSOWAĆ POZA MIEJSCEM ZAMIESZKANIA

Do 8 października można wnioskować o dopisanie do spisu wyborców w dowolnej gminie

Do 10 października można zgłaszać wnioski o wpisanie do spisu wyborców w obwodach głosowania utworzonych za granicą i na statkach

UWAGA! Nowe przepisy wyborcze mówią, że znak X to co najmniej dwie przecinające się linie



W DNIU WYBORÓW 13 PAŹDZIERNIKA PAMIĘTAJ

Ważny dokument tożsamości

Lokale wyborcze będą otwarte od godz. 7:00 do 21:00

Znak X to co najmniej dwie przecinające się w obrębie kratki

Nie rezygnujmy z wolności wyboru – głosujmy!

Rozmowa z Mieczysławem Strukiem, Marszałkiem Województwa Pomorskiego.



Mgr. A. Dobrowiecki

13 października odbędą się w Polsce wybory parlamentarne. Czy Pana zdaniem warto głosować?

Oczywiście że tak. Każde wybory to nie tylko przywilej, z którego możemy korzystać, ale wręcz nasz obywatelski obowiązek. Przecież to właśnie od nas – od każdego z nas – zależy, jaka będzie Polska przez następne cztery lata. A czy Pomorzanie trzeba zachęcać do głosowania?

Zachęcać nie zaszkodzi, choć warto też przypomnieć, że w poprzednich wyborach – tych samorządowych w 2018 roku – to właśnie Województwo Pomorskie miało najwyższą frekwencję w skali kraju. Aż 52,72 procent, co oznacza że do urn poszło 581 223 wyborców! To efekt wielkiej mobilizacji i obywatelskiej postawy mieszkańców Pomorza. Mam nadzieję, że w tym roku, w październiku, będziemy mogli pochwalić się równie wysoką frekwencją. Ponad 50 proc. Pomorzanie zagłosowało, co jest sukcesem. Niemal połowa została jednak w domach. Dlaczego? Niestety nadal wiele osób wychodzi z założenia, że ich głos i tak nie ma znaczenia. Albo stwierdza, że nie zna się na polityce. I ostatecznie nie idzie głosować. A to podstawowy błąd, bo przecież nie głosując również wpływają na podział sceny politycznej, a więc – na przyszłość swoją i swoich bliskich. Jako przykład niech posłuży choćby opublikowany w sierpniu tego roku Sondaż IPSOS, który analizował bardzo różne kwestie wyborcze. Między innymi to, jak głosują mężczyźni, a jak kobiety. Okazało się, że to właśnie głosy pań byłyby w stanie zupełnie inaczej rozłożyć układ sił w parlamencie. Kłopot polega jednak na tym, że wiele kobiet nie głosuje. Dlaczego?

Inny sondaż – tym razem pracowni SMG/KRC – pokazał, że aż 44 proc. kobiet

nie chodzi na wybory, bo „nie zna się na polityce i nie ma wystarczającej wiedzy by dokonać wyboru”. A co trzecia kobieta tłumaczy, że „wybory nie decydują o niczym ważnym dla takich ludzi jak ja”. Drogie panie, naprawdę uwierzcie w swoją siłę! Ostatnie lata pokazują, że kobiety potrafią zmieniać bieg wielu politycznych decyzji. Równe zarobki, równe awanse, opieka medyczna, pomoc w powrocie na rynek pracy czy emerytura i jej wysokość – to wszystko zależy właśnie od was, od waszych głosów. Wszystkie ugrupowania polityczne zapewniamy, że ich wizja jest najlepsza dla Polski...

I każdy z nas, wyborców, ma prawo wybrać wizję najbliższą sobie. Najważniejsze jednak, by z tej wolności, z prawa do własnego głosu i własnego wyboru nie rezygnować. I mieć poczucie, że wśród wybranych 460 posłów i 100 senatorów są nasi realni reprezentanci. Raz jeszcze zachęcam i apeluję: spotkajmy się 13 października przy urnach wyborczych! O czym powinniśmy pamiętać szycząc się do dnia wyborów?

Na pewno warto upewnić się, czy figurujemy w rejestrze wyborców. To ważne, bo jeśli mieszkamy gdzieś indziej, niż jesteśmy zameldowani, musimy z wyprzedzeniem złożyć wniosek o dopisanie do rejestru w miejscu zamieszkania. Osoby z niepełnosprawnościami mogą też zgłosić zamiar głosowania korespondencyjnego. No a w dniu wyborów musimy oczywiście pamiętać, żeby mieć przy sobie ważny dokument tożsamości. Warto też upewnić się jak właściwie postawić znak X – może przypomnę, że przepisy w tej kwestii się zmieniły i obecnie ważny głos to przynajmniej dwie przecinające się linie w obrębie kratki.

Pomorskie w liczbach:

5 min

tylu pasażerów obsłużono w Porcie Lotniczym Gdańsk w 2018 roku

3

taką lokatę zajmuje Port Lotniczy Gdańsk wśród lotnisk międzynarodowych w Polsce

57,6 mln

tylu osób przewieźli wszyscy przewoźnicy kolejowi w naszym województwie w 2018 roku

ponad 10 mln

tylu pasażerów przewiozła PKM od momentu uruchomienia linii jesienią 2015

42 mln ton

tylu ładunków w 2018 roku przeładowano w porcie w Gdańsku

21 mln ton

tylu ładunków w 2018 roku przeładowano w porcie w Gdyni

SAMORZĄD
WOJEWÓDZTWA
POMORSKIEGO

gazeta
pomorskie

04/19

Pomorskie
pomorskie.eu

Inwestują w młodych z Pomorza



Więcej pieniędzy, niż początkowo to planowano, przeznaczone zostanie na szkolenia i staże dla młodych z Pomorza. Dofinansowanie, które wynosiło 8 mln zł, zostało zwiększone do aż 13 mln zł.

Wojewódzki Urząd Pracy w Gdańsku o 5 mln zł zwiększył fundusze na wsparcie zawodowe dla osób młodych z województwa pomor-

skiego. Dzięki temu mieszkańcy Pomorza, którzy nie ukończyli 30. roku życia, będą mogli korzystać ze specjalnych szkoleń, staży, doradztwa i wsparcia przy zakładaniu własnej firmy.

Początkowo na ten cel miało być przeznaczonych 8 mln zł. Finansowanie zwiększono ze względu na duże zainteresowanie i wysoką jakość wniosków złożonych do WUP w Gdańsku.

Wsparcie zawodowe obejmie osoby młode do 30. roku życia,

w tym cudzoziemców mieszkających w województwie pomorskim. W konkursie o dofinansowanie starało się 75 projektodawców – instytucji rynku pracy i agencji zatrudnienia. Spośród nich komisja wybrała piętnaście najciekawszych i najlepiej przygotowanych wniosków, których wartość przekroczyła kwotę wyjściową.

– Oceniliśmy, że te projekty mają duży potencjał i wierząc, że ich realizacja przyniesie wiele korzyści dla młodzieży w naszym regionie, podjęliśmy decyzję o przeznaczeniu na ten cel większych środków – mówi Joanna Witkowska, dyrektor Wojewódzkiego Urzędu Pracy w Gdańsku. – Różnorodność możliwości, z których mogą skorzystać uczestnicy projektów, to większa szansa na realizację ich planów i spełnienie zawodowych ambicji. Dla młodych to perspektywa efektywnego rozwoju zawodowego. Z nowymi umiejętnościami i kompetencjami mogą konkurować na rynku o atrakcyjną pracę zgodną z ich predyspozycjami – podkreśla Witkowska.

Środki na realizację zadania pochodzą z Programu Operacyjnego Wiedza, Edukacja, Rozwój. /raf/



Rumia wyróżniona za pomaganie seniorom

Samorząd Rumi otrzymał wyróżnienie w wojewódzkim konkursie. Kapituła konkursowa doceniła działania władz miasta, skierowane do osób starszych.

Kapituła konkursu „Pomorskie dla Seniora” doceniła te samorzady, które wspierają osoby starsze w miejscu ich zamieszkania, popularyzują aktywność seniorów, a także promują współpracę międzypokoleniową i wolontariat. Uhonorowano 11 samorządów: Bytów (pow. bytowski), Człuchów (pow. człuchowski), Pruszcz Gdański (pow. gdański), Gdynia, kartuski (pow. kartuski), PUP (pow. malborski), Potęgowo (pow. słupski), Sopot, Zblewo (pow. starogardzki), Dzierżgoń (pow. sztumski) oraz Rumia (pow. wejherowski).

Jednym z głównych (ale nie jedynym) działań skierowanych do starszych mieszkańców miasta jest program „Aktywny senior”. Realizowany jest od 2018 roku. Zainicjował go burmistrz Rumi Michał Pasieczny, a realizowany jest we współpracy z przedstawicielami Rumskiej Rady Seniorów oraz siłownią CityGYM. Przedsięwzięcie skierowane jest do mieszkańców miasta w wieku 60+. Ostatnio zakończona edycja była już trzecią z kolei - uczestniczyło w niej aż 214 osób! Rozpoczęła się w styczniu, a zainteresowanie przed-

sięwzięciem przeszło najniższe oczekiwania koordynatorów – lista uczestników zapełniła się po niespełna dwóch godzinach od jej otwarcia.

Dzięki wsparciu sponsora każdy senior mógł nie tylko ćwiczyć pod okiem instruktora, ale również korzystać z całej oferty klubu CityGYM oraz zasięgnąć porady dietetyka i fizjoterapeuty. Chętni mogli także wziąć udział w warsztatach żywieniowych oraz wypróbować dopasowane do ich potrzeb suplementy diety.

Co roku w mieście organizowany jest ponadto Rumski Dzień Seniora, na który zapraszani są znani artyści muzyczni. W tym roku dla seniorów wystąpi Andrzej Cierniewski.

Starsi wiekiem mieszkańcy Rumi mogą także odebrać bezpłatną Rumską Kartę Seniora. Karta uprawnia do np. odbioru bezpłatnych biletów na niektóre koncerty oraz wielu zniżek w rozmaitych zakładach usługowych i sklepach, które włączyły się do miejskiego programu.

Seniorzy mają też wpływ na lokalną politykę poprzez działającą przy burmistrzu miasta Rumską Radę Seniora.

/raf/

Głosuję, bo kocham Pomorze

13 października spotkajmy się przy urnach wyborczych

więcej na pomorskie.eu

URZĄD MARSZAŁKOWSKI
WOJEWÓDZTWA POMORSKIEGO

Kontakt:

Michał Piotrowski
rzecznik prasowy UMWP
m.piotrowski@pomorskie.eu

Więcej informacji
o Pomorzu:
www.pomorskie.eu

Polecamy również:
pomorskie
najważniejszą informację
z naszego regionu

gazeta
pomorskie

powstaje we współpracy
z Biurem Prasowym
Urzędu Marszałkowskiego
Województwa Pomorskiego

Nowe, funkcjonalne sale w przedszkolach

REDA | Od września miejskie przedszkola w Redzie wzbogaciły się o nowe sale dydaktyczne. Funkcjonalne pomieszczenia powstały w ramach projektu unijnego pn. „Przedszkolaki z perspektywą”.

- Od początku ubiegłego roku szkolnego w Redzie funkcjonują dwa miejskie przedszkola – mówi Łukasz Kamiński, zastępca burmistrza Redy. – W tym samym czasie miasto rozpoczęło realizację projektu pn. „Przedszkolaki z perspektywą”. Kolejnym etapem inwestycyjnym przedsięwzięcia jest tegoroczne oddanie do użytku nowych sal, co pozwoliło nam przyjąć do miejskich przedszkoli pięćdziesięcioro dzieci więcej, niż w roku ubiegłym.

Powstałe sale dydaktyczne zostały gruntownie wyremontowane i wyposażone w meble, zabawki oraz nowoczesne pomoce dydaktyczne. Stworzono również zupełnie nowe zaplecze sanitarne, w pełni dostosowane do potrzeb osób niepełnosprawnych.

Projekt pn. „Przedszkolaki z perspektywą” - utworzenie 275 nowych miejsc przedszkolnych w Redzie” jest dofinansowany z Europejskiego Funduszu Społecznego kwotą



ponad 4 mln złotych. Celem przedsięwzięcia jest zwiększenie liczby

miejsc wychowania przedszkolnego oraz poprawa jakości usług

edukacji przedszkolnej na terenie Redy. Projekt zakończy się w sierp-



niu przyszłego roku, a z przewidzianych zadań inwestycyjnych

przy każdym przedszkolu powstanie jeszcze nowy plac zabaw.

REKLAMA

U/2019/PR

REKLAMA

U/2019/PR

HOTEL ★★★
OLIMP
BUSINESS & SPA

CZEKAJĄ NA WAS:

DARMOWE ZAJĘCIA
FITNESS I SPINNING
RABATY NA KARNETY I USŁUGI
DARMOWY MASAŻ TWARZY
KONSULTACJE Z MASAŻYSTĄ
DRINK REGENERACYJNY GRATIS
ATRAKCJE DLA DZIECI
LOTERIA Z CENNYMI NAGRODAMI

ZAPISY NA ZAJĘCIA
ORAZ MASAŻ TWARZY

W RECEPCJI SPA
LUB TEL. +48 (58) 677 04 04 wew. 102

fb.com/olimpwejherowo

PRZYJDŹ I PRZEKONAJ SIĘ SAM,
ŻE SPEŁNIMY TWOJE OCZEKIWANIA!

Wejherowo, ul. 1 Brygady Pancерnej WP 82,
tel. +48 (58) 677 04 04, tel. +48 506 748 644,
e-mail: recepcja@olimphotel.pl

DNI OTWARTE
21-22 WRZEŚNIA 2019

RABATY NA DNI OTWARTE:

POWER SLIM	- 50%
MASAŻE	-30%
KARNET MIESIĘCZNY	-30%
KARNET KWARTALNY	-30%
KARNET PÓŁROCZNY	-20%
KARNET ROCZNY	-10%
MENU	-15%

RESTAURACJA, BOWLING,
CAFE OLIMP *NIE DOTYCZY NAPÓJ I ALKOHOLI



**RESTAURACJA
ZAMKNIĘTA
W PUDEŁKU**

- Catering dietetyczny
- Skuteczna dieta
- Tylko naturalne produkty
- Dieta dla aktywnych
- 5 zbilansowanych posiłków dziennie

FOOD & FIT
catering dietetyczny



/FoodAndFit.catering
dietetyczny

Food and Fit
Ul. Legionów, nr 112,
lok. 21
81-472, Gdynia

518 773 035
kontakt@foodandfit.pl



Nowe boisko i park linowy

WEJHEROWO | Na osiedlu Fenikowskiego zakończył się III etap rozbudowy terenu rekreacyjnego realizowanego w ramach Wejherowskiego Budżetu Obywatelskiego.

W ramach inwestycji, która kosztowała 192 tys. zł, wybudowano boisko do piłki nożnej o nawierzchni trawiastej, zamontowano piłkochwyty, a dla dzieci i młodzieży powstał tzw. park linowy. To już 29. zakończony projekt z Budżetu Obywatelskiego.

DZIĘKI AKTYWNYM MIESZKAŃCOM

Osiedle Fenikowskiego, chociaż jedno z najmłodszych w mieście, jest jednocześnie jednym z najaktywniejszych w mieście. Działająca tu grupa aktywnych społecznie miesz-

kańców osiedla systematycznie organizuje zajęcia sportowe, ogniska i grille.

- Mieszkańcy os. Fenikowskiego po raz kolejny skorzystali z szansy, jaką stworzył Budżet Obywatelski – powiedział prezydent Krzysztof Hildebrandt. - W tym celu przygotowują projekty, na które skutecznie głosują. Efektem ich starań jest miejsce, które oprócz wiaty piknikowej ma scenę, siłownię na świeżym powietrzu, ławki, plac zabaw, boiska i oświetlenie, co tworzy dogodny klimat do wypoczynku. Dzisiaj oddajemy kolejne elementy – boisko z nawierzchni trawiastej i park linowy.

Jak mówi Beata Rutkiewicz, zastępca prezydenta Wejherowa, w ramach inwestycji powstało boisko trawiaste do gry w piłkę nożną o wymiarach 36 m x 22 m. Z jednego боку wykonano piłkochwyty o wysokości 6 m i długości 24 m. Na płycie boiska zamontowano dwie bramki. Wykonano również park linowy składający z sześcioprzęsłowego zestawu przeznaczony dla dzieci do lat 12 z bezpieczną piaskową nawierzchnią.

KOLEJNY PROJEKT Z BUDŻETU OBYWATELSKIEGO

Dzięki realizacji kolejnych projektów na osiedlu z Budżetu Obywatelskiego, których autorem był radny Mariusz Łupina i poparci wielu mieszkańców, teren przy osiedlu został zagospodarowany i jest systematycznie rozbudowywany.

- Jestem mieszkańcem tego osiedla i od wielu lat z mieszkańcami, podkreślam z mieszkańcami, bo sam nie zrobiłbym przecież nic, udaje nam się realizować kolejne rzeczy z Bu-



U/2019/PR
fot. UM Wejherowo

dżetu Obywatelskiego – mówi radny Mariusz Łupina. - W tym roku ukończone zostało boisko do piłki nożnej i park linowy dla dzieci. Dzięki naszym staraniom, przy wsparciu władz miasta, ten teren przy osiedlu - miejsce spotkań i integracji - jest systematycznie rozbudowywany. Korzystają z niego nie tylko mieszkańcy naszego osiedla, ale także całego Śmiechowa, a nawet miasta.



RAFAŁ SZLAS,
przewodniczący Komisji Sportu
w RM Wejherowa

Cieszę się, że kolejne boisko sportowe powstało w Wejherowie, tym razem z Budżetu Obywatelskiego. Jest ono bezpłatne i ogólnodostępne, każdy może z niego korzystać. Zawsze będę wspierał takie inicjatywy, bo przecież każdy obiekt sportowy – ogromna hala gimnastyczna czy boisko osiedlowe – służy rozwojowi sportu, a przede wszystkim zdrowiu.



KRZYSZTOF HILDEBRANDT,
prezydent Wejherowa

Aby Wejherowski Budżet Obywatelski był zrealizowany, potrzebne są środki. Zastanawiamy się czy w przyszłości będą one dostępne, gdyż samorządy mają coraz większe obciążenia i tu musimy powiedzieć, że zaangażował się radny Rafał Szlas, który zna wszystkie niuanse finansowe, aby można było tak funkcjonować, żeby samorządy miały pieniądze, a następnie mogły oferować społeczeństwu jak najwięcej rzeczy.

REKLAMA

U/2019/PR

REKLAMA

U/2019/PR



Dworek Mechelinki
1931

Ośrodek Wczasowo-Konferencyjny

Proponujemy:

- 25 komfortowych pokoi
- Restauracja regionalna z kuchnią kaszubską
- Imprezy zorganizowane dla rodzin i przyjaciół
- Konferencje i szkolenia dla Twojej firmy
- Medycyna estetyczna i rehabilitacja

"Dworek Mechelinki"
ul. Szkolna 23, Mechelinki
email: recepcja@dworekmechelinki.pl
Zadzwoń: 600-290-190



"Magiczne miejsce
tak blisko Ciebie."



FACTORYMED
Centrum Zdrowia i Rehabilitacji

„Zadbaj
o swoje ciało.
To jedyne miejsce
jakie masz do życia.”
Jim Rohn



W centrum rehabilitacji Factory MED proces rehabilitacyjny odbywa się z wykorzystaniem kilkunastoletniej wiedzy i doświadczenia zdobywanego przez lata w kraju i za granicą. Stosujemy zaawansowane techniki lecznicze, które z powodzeniem wykorzystują kliniki rehabilitacyjne na świecie. Nasz zespół wspierany jest przez najlepszych ortopedów, lekarzy sportowych i specjalistów diagnostyki obrazowej.

Specjalizujemy się w:

- Fizjoterapii sportowej i ortopedycznej
- Leczeniu schorzeń i dolegliwości bólowych kręgosłupa
- Odnowie biologicznej sportowców
- Terapii manualnej z elementami osteopatii
- Manipulacji powięzi
- Masażu leczniczym i sportowym

Factory MED

ul. Sobieskiego 227
poziom -1, Wejherowo

Andrzej Cierniewski wystąpi dla seniorów

RUMIA | Z okazji Rumskiego Dnia Seniora w hali MOSiR da koncert Andrzej Cierniewski – obdarzony charakterystycznym głosem artysta znany nie tylko w Polsce, ale i zagranicą. Występ odbędzie się 5 października o godzinie 18:00. Wstęp jest bezpłatny, obowiązują jednak wejściówki. Na koncert zapraszają burmistrz Michał Pasieczny oraz przewodniczący rady miejskiej Ariel Sinicki.

JAK ZDOBYĆ BILET?

pod numer telefonu 58 679 65 71.

Dystrybucja bezpłatnych biletów rozpocznie się w najbliższy poniedziałek (23 września). W pierwszej kolejności wejściówki mogą odbierać posiadacze Rumskiej Karty Seniora oraz mieszkańcy, którzy złożyli wniosek o jej wydanie. Bilety będą czekać w Urzędzie Miasta Rumi, a dokładniej w pokoju numer 113 (Referat Promocji i Komunikacji Społecznej). Każdej osobie, która okaże Rumską Kartę Seniora lub kopię wniosku o jej wydanie, przysługuje jeden bilet. W razie pytań należy zadzwonić

MUZYCZNE WSPARCIE

Przed gwiazdą wieczoru wystąpi Gdańska Orkiestra Ogrodowa, którą mieszkańcy Rumi mieli już okazję usłyszeć m.in. podczas rodzinnego festynu zorganizowanego z okazji dnia patrona miasta (15 sierpnia).

O ARTYŚCIE

Andrzej Cierniewski to dojrzały artysta obdarzony silnym, ciepłym charakterystycznym głosem.

Jest wszechstronnie utalentowany – przede wszystkim śpiewa, ale i komponuje. Andrzej Cierniewski już jako nastolatek rozpoczął karierę muzyczną. Pierwszy autorski recital artysty nosił tytuł „Andrzej i jego piosenki”, krótko po tym artysta uczestniczył w wielu ówczesnych festiwalach i konkursach. W 1977 roku muzyczne plany Andrzeja Cierniewskiego zmieniła decyzja o wyjeździe do USA, gdzie szybko stał się artystą cenionym w ekskluzywnych klubach polonijnych. Niemniej po dwóch latach zawiesił działalność artystyczną na ponad dwadzieścia

lat. W 1999 roku został przekonany do powrotu na polską scenę muzyczną. Od tego czasu muzyk występował w programach telewizyjnych i radiowych, wydał wiele płyt oraz dał setki koncertów. Repertuar Andrzeja Cierniewskiego to przede wszystkim piosenki o miłości i o relacjach międzyludzkich. Artysta kojarzony jest również z twórczością poświęconą tęsknocie emigranta za ojczystym krajem. Wśród najbardziej znanych utworów artysty wymienić można: „Tu jest twoje miejsce”, „Słodka Karolina” czy „Dwie morgi słońca”.



foto: UM Rumi

MIĘDZYNARODOWE SPÓTKANIE MŁODZIEŻY

POWIAT | Niedawno zakończyła się kolejna edycja międzynarodowego spotkania młodzieży z Polski, Czech i Niemiec we Flecken Zechlin, w której wejherowska młodzież, jak co roku, również uczestniczyła.



foto: DD

Młodzież uczestnicząca w spotkaniu w Niemczech to wychowankowie kół, którzy w roku ubiegłym wyróżnili się swoimi osiągnięciami. Wyjazd był dla nich pewnego rodzaju nagrodą za systematyczną pracę na zajęciach oraz otrzymane lokaty w konkursach na szczeblu powiatowym, wojewódzkim i ogólnopolskim. Na międzynarodowym spotkaniu młodzież pochyliła się nad tematem ważnym dla współczesnego świata. Hasłem tegorocznej edycji były „Zmiany klimatyczne”. Młode talenty wspólnie pracowały w następujących grupach warsztatowych: teatralnej Julia i Kasia, muzycznej Magda, Marta, Agata i Patrycja, rzeźbiarskiej Jagoda i Sylwia, tanecznej Natalia, malarskiej Zosia, Małgorzata, Lena i video Julia i Klaudiusz. Projekt trwał 5 dni. Opiekunami wyjazdu byli Andrzej Kizel, koordynator projektów międzynarodowych i tłumacz oraz Justyna Wiśniewska, młodsza koordynator Katolickiej Jednostki Centralnej PNWM. Projekt organizowany był przez Dom Pojednania i Spotkań w Gdańsku we współpracy ze Starostwem Powiatowym w Wejherowie, a koordynatorem projektu z ramienia PZPOW w Wejherowie była wicedyrektor placówki Mariola Błaszczuk. (DD)

OGŁOSZENIE

282/2019/DB



OGŁOSZENIE Burmistrz Miasta Rumi

Stosownie do art. 35 ust. 1 i 2 ustawy z dnia 21 sierpnia 1997 r. o gospodarce nieruchomościami (Dz. U. z 2018 r., poz. 2204 z późn. zm.) oraz Zarządzenia Burmistrza Miasta Rumi Nr 368/322/2019 z dnia 13 września 2019 roku informuję, iż w siedzibie Urzędu Miasta Rumi przy ul. Sobieskiego 7, na okres 21 dni, wywieszony został wykaz Nr XXIX obejmujący nieruchomości niezabudowane, przeznaczone do oddania w użyczenie.

REKLAMA

12/2019/PR

MAKSIMUM SPORTU!

Na start 3 miesiące TV bez opłat!

ELEVEN SPORTS



Promocje dla nowych Klientów dostępne przy umowach z okresem podstawowym składającym się z 24 okresów rozliczeniowych. „Bez opłat” nie dotyczy sprzętu i usług dodatkowych na czas nieokreślony. Szczegóły w Warunkach Oferty i Regulaminie, dostępnych u Sprzedawców i na www.cyfrowypolsat.pl. Pakiet Ekstraklasa dostępny z ofertą telewizji satelitarnej i telewizji kablowej IPTV do 30.06.2021 r., z możliwością przedłużenia dostępności. Cały sezon Formula 1®, Bundesliga, LaLiga Santander i Sena A TIM w ELEVEN SPORTS. The F1 FORMULA 1 logo, F1 logo, FORMULA 1, FIA FORMULA ONE WORLD CHAMPIONSHIP, GRAND PRIX and related marks are trade marks of Formula One Licensing BV, a Formula 1 company. All rights reserved.

Przyjdź i sprawdź! **Wejherowo**
ul. Pucka 10, ul. Obr Helu 3 CH Jantar

Nieważne, co **Ty** czytasz,
ważne, kto czyta **o Tobie!**



PRENUMERATA:
p.ruszewski@expressy.pl

ONLINE:
 **ISSUU**
/ Express Biznesu

OGŁOSZENIE 281/2019/DB

PANU MARIUSZOWI GUSTOWSKIEMU

serdeczne wyrazy współczucia
i słowa otuchy
z powodu śmierci

OJCA



składa
Starosta Wejherowski
Gabriela Lisius
wraz z Zarządem Powiatu

OGŁOSZENIE 280/2019/DB

„Ci, których kochamy,
nie umierają nigdy, bo miłość
to nieśmiertelność”

PANU MARIUSZOWI GUSTOWSKIEMU

łącząc się w bólu
wyrazy najgłębszego współczucia z powodu śmierci

OJCA



składają

Sekretarz Miasta Wejherowa
Bogusław Suwara

Krzysztof Hildebrandt
Prezydent Miasta Wejherowa
wraz ze współpracownikami

OGŁOSZENIE 121/2019/RL

Panu Mariuszowi Gustowskiemu

Członkowi naszego Cechu Rzemiosł

oraz jego rodzinie

wyrazy głębokiego współczucia
oraz wsparcia w trudnych chwilach
z powodu śmierci

OJCA



składają

Prezes/Starszy Cechu wraz z Zarządem
Powiatowego Cechu Rzemiosł
Małych i Średnich Przedsiębiorstw - Związek Pracodawców

WYDZIERZAWIĘ

nieuzbrojoną działkę na ul. Słowińców w Wejherowie - powierzchnia 800 m²

tel. 793-600-155

SPRZEDAM

SPODNIE APICO ROZMIAR 44/46, CZARNE, CENA ZA SZTUKĘ 25 ZŁ

TEL. 660 731 138

INNE

EDUKACJA

LEKCJE dodatkowe z fizyki i chemii, w tym zadania oraz matematyka, nauczyciel emeryt, Wejherowo, tel: 58 677 01 50

SPRZĘT ELEKT.

SPRZEDAM komputer, dysk 120 GB, klawiatura Vobis, monitor LCD TV Samsung z pilotem, 500 zł, 505-56-70-34

SPRZEDAM telefon nokia 81104 4g, nowy, pudełko, akcesoria, 170 zł, tel. 723 851 645

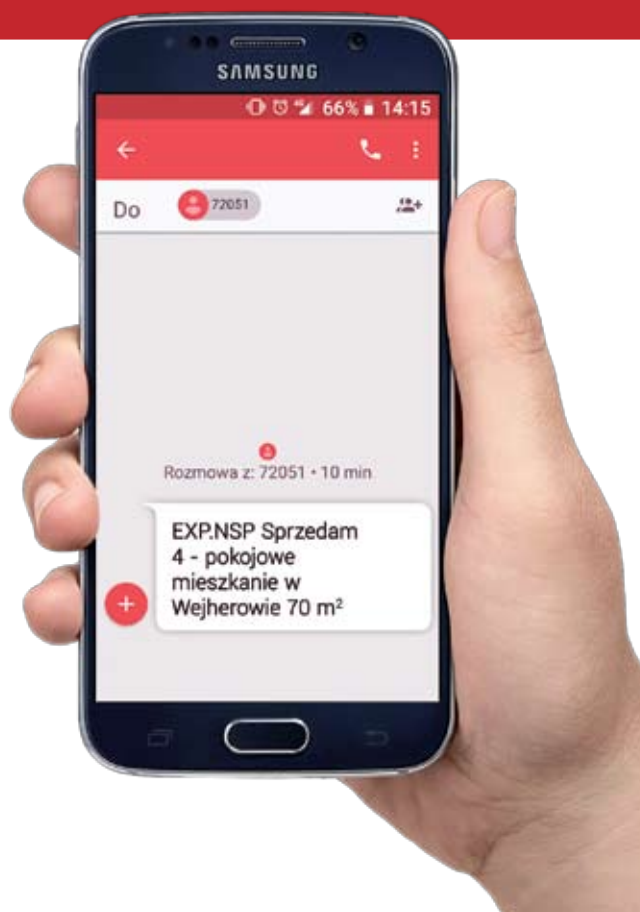
USŁUGI

USŁUGI dekarsko - ciesielskie, tel. 697 753 504

OPAKOWANIA jednorazowe, tel. 501 175 330

KOTŁOWNIE, instalacje, wod-kan, gazowe, pompy ciepła, całe Trójmiasto i okolice, tel. 601 677 964

PROFESJONALNA fotografia okolicznościowa: śluby, wesela, sesje plenerowe, chrzty, komunie, tel. 697 442 013



WYKAZ KATEGORII:

na nr 79567 (9 zł + VAT)

TOWARZYSKIE:	EXP.TOW.
DAM PRACĘ:	EXP.PDP.
USŁUGI:	EXP.USL.

na nr 72051 (2 zł + VAT)

NIERUCHOMOŚCI SPRZEDAM:	EXP.NSP.
NIERUCHOMOŚCI KUPIĘ:	EXP.NKU.
NIERUCHOMOŚCI DO WYNAJĘCIA:	EXP.NDW.
MOTORYZACJA SPRZEDAM:	EXP.MSP.
MOTORYZACJA KUPIĘ:	EXP.MKU.
MOTORYZACJA INNE:	EXP.MIN.
EDUKACJA:	EXP.EDU.
SPRZĘT ELEKTR.	EXP.SIN.
RÓŻNE:	EXP.ROZ.

SZUKASZ PRACOWNIKA?
Napisz ogłoszenie!

Nieważne, co **Ty** czytasz, ważne, kto czyta **o Tobie!**



PRENUMERATA:
redakcja@expressy.pl

ONLINE:
 / Express Biznesu

NIERUCHOMOŚCI

SPRZEDAM

SPRZEDAM gospodarstwo rolne o powierzchni 8,2 ha wraz z zabudowaniami, tel. 661 895 941

WYNAJMĘ

RUMIA, mieszkanie do wynajęcia, tel. 694 642 709

POSZUKUJĘ WYNAJĄC

KUPIĘ

KUPIĘ mieszkanie za gotówkę, w Trójmieście, do remontu, zadłużone, tel. 572 48 55 29

MOTORYZACJA

SPRZEDAM

SKUP, kasacja aut, pomoc drogowa, tel. 789 345 593

KUPIĘ

TOWARZYSKIE

WDOWA pozna Pana od 65 do 70 lat: bez nałogów, niezależnego finansowo i mieszkaniowo, zmotoryzowanego. Na SMS nie odpowiadam, tel. 881 237 164

SZUKAM kobiety do 47 lat celem założenia rodziny. Ja mam 33 lata, tel. 503 069 330.

RÓŻNE

DREWNO opałowe, buk, sosna, i gałęziówka, porąbane, ułożone, możliwy transport, tel. 506 250 477

SŁOMA w balotach 120x150, siano, słoma w kostkach z magazynu, możliwość transportu, tel. 506 250 477

PLUG trzy skiby z możliwością dokręcenia czwartej skiby, 780 zł, tel. 600 667 860

ROZSIEWACZ KOS 380 zł, oraz lej 480 zł, tel. 600 667 860

PRASA FERGUSON, duży podbieracz, 2500 zł, tel. 506 250 477

SPRZEDAM blokadę samochodową na kierownicę, Wejherowo, cena 35 zł, tel. 510 688 509

OPRYSKIWACZ 400 l, 1500 zł, maszyna do siana, 1200 zł, tel. 600 667 860

BRYCZKA na drewnianych kołach do odnowienia, 2100 zł, tel. 600 667 860

SPRZEDAM odkurzacz-dmuchała do liści, nowy, tel. 694 642 709

SPRZEDAM 2 rowerki dziecięce, 4 kółka, uchwyt dla rodzica, koszyk, stan bardzo dobry, Wejherowo, tel. 660 739 652

ZŁOTA Rączka, malowanie, armatura, regulacja okien PCV, itd, tel. 518 204 992

ZŁOTA rączka, drobne naprawy, sprzątanie obejścia, piwnic, transport, prace w ogrodzie, okolice Łuzina, Wejherowa, tel. 693 737 381

SPRZEDAM lodówkę, dwudrzwiową, typ daewoo, cena do uzgodnienia, stan idealny, tel. 885 557 151, tel. 58 714 41 54

SPRZEDAM materac rehabilitacyjny, grzejnik z lampą karbonową, moc. 900 W, nowa, tel. 502 647 767

SPRZEDAM szafę 2-drzwiową, na obuwiu i kurtki, 135x135, brązowa, bardzo tanio, tel. 517 782 024

SPRZEDAM grobowiec w Pierwoszynie, 4 osobowy, tel. 607 291 564

REKLAMA 32/2019/RL

www.opalzgory.pl

SKUTECZNA REKLAMA

Z gwe24.pl

Zadzwoń:
 660 731 138

lub wyślij email:
 d.bieszke@expressy.pl

www.gwe24.pl | redakcja@expressy.pl | www.expressy.pl

REDAKCJA
ul. Gniewowska 7, 84-200 Wejherowo
tel./fax. 58 736 16 92, tel. 58 736 33 22

REDAKTOR NACZELNY:
Piotr Ruszewski
p.ruszewski@expressy.pl

DYREKTOR HANDLOWY:
Rafał Laskowski
r.laskowski@expressy.pl

DZIENNIKARZE:
Anna Walk,
Rafał Korbut,
Daria Dunajska

OPRACOWANIE GRAFICZNE I SKŁAD:
Łukasz Wick

SEKRETARZ DS. ADMINISTRACYJNYCH:
Magdalena Chmielewska
tel. 796 600 155
m.chmielewska@expressy.pl

Redakcja nie zwraca tekstów niezamówionych oraz zastrzega sobie prawo ich redagowania i skracania. Redakcja nie odpowiada za treść zamieszczanych ogłoszeń.

ISSN 2544-9591
WYDAWNICTWO, NORDAPRESS PPHU,
84-200 Wejherowo, ul. Gniewowska 7,
NIP 588-131-07-65

BIURO REKLAM
Danuta Bieszke,
d.bieszke@expressy.pl,
tel. 660 731 138

reklama@expressy.pl

DRUK Express Media Bydgoszcz
NAKLAD 12 000 egzemplarzy

Rozpowszechnianie redakcyjnych materiałów publicystycznych bez zgody wydawnictwa jest zabronione.

REDAKCJA GDAŃSK:
Aleja Zwycięstwa 24, 80-219 Gdańsk,
tel./fax. 58 736 16 92,
tel. 58 736 33 22

REDAKCJA LĘBORK:
Piac Pokoju 3, piętro II, pokój 7,
84-300 Lębork,
tel./fax. 58 736 16 92,



WKS GRYF WEJHEROWO

www.gryfwejherowo.com.pl

MECZE GRYFA W PPV
NIE MOŻESZ BYĆ NA STADIONIE?
OGLĄDAJ MECZ NA **TVCOM.PL**

Zaskoczmy ich!

II LIGA | Teoretycznie niewiele wskazuje na zwycięstwo Gryfa w pucharowym meczu z Lechią Gdańsk. Ostatnie miejsce w tabeli drugoligowych rozgrywek, rewolucja kadrowa, która zbiera swoje żniwo oraz pech, który skazał żółto-czarnych na jedną z najlepszych drużyn w Polsce... W praktyce futbol jest sportem nieprzewidywalnym. Sportem, który wielokrotnie udowodnił, że niemożliwe nie istnieje.



Łatwo nie będzie. Lechia to tegoroczny triumfator rozgrywek Pucharu Polski i drużyna, która stanęła na najniższym stopniu podium Ekstraklasy w sezonie 2018/19. W składzie gdańskiego zespołu roi się znakomitych zawodników - Dusan Kuciak, Filip Mladenovic, Flavio Paixao, czy będący w ostatnich tygodniach w dobrej dyspozycji - Sławomir Peszko, to tylko kilku z nich. Podopieczni Piotra Stokowca nie mogą jednak zaliczyć początku rundy jesiennej do najbardziej udanych. Szósta lokata w ligowej tabeli nie może być satysfakcjonująca dla Lechii, która od kilku sezonów bije się o naj-

wyższe cele. W grze gdańskiego klubu widać momenty dekoncentracji, których nie było w ubiegłym sezonie. Wówczas Lechia słynęła z pragmatycznego i solidnego stylu gry, który nie był miły dla oka, ale co najważniejsze - był skuteczny. Słabsze chwile na boisku potrafiła w tym sezonie wykorzystać piłkarze beniaminka - Rakowa Częstochowa, którzy pokonali Lechię 2:1 i tym samym udowodnili, że można zneutralizować drugą linię Biało-Zielonych, która dotychczas słynęła z kontrolowania środka pola oraz dynamicznych szarż po skrzydłach. To właśnie ograniczenie poczynał Haraslina, a także

wspomnianych - Peszki oraz Mladenovica może okazać się kluczem do pokonania zawodników Stokowca.

Atutem Gryfa będzie z pewnością własne boisko. Żółto-Czarni na Wzgórzu Wolności wielokrotnie sprawiali niespodzianki, ale nie tylko na własnym stadionie potrafiли zaskakiwać. W Wejherowie wiele osób wraca do największego sukcesu w historii Gryfa, który miał miejsce w 2012 roku. Wtedy to podopieczni trenera Nicińskiego w ramach rozgrywek Pucharu Polski rozprawili się z Górnikiem Zabrze i Koroną Kielce. Niewiele

brakowało, a odprawiliby z kwitkiem Legię Warszawa. Ogromne poświęcenie w dwumeczu z Legią oraz znakomita gra zawodników z Wejherowa sprawiły, że miny zawodników ze stolicy nie były tęgie. Podobnie jak mina Macieja Skorży - trenera drużyny z Łazienkowskiej. Obecnie mamy do czynienia z zupełnie inną kadrą Gryfa. Nowi piłkarze nie mogą zaliczyć początku rozgrywek do udanych, choć nie można odmówić im chęci oraz motywacji. Trener Łukasz Kowalski mówi wprost - chcemy sprawić niespodziankę. Sam rywal jest już doskonałą motywacją dla Żółto-Czarnych. Delikatnie mówiąc kibice obu teamów nie pałają do siebie sympatią. Organizatorzy widowiska zadbałi o bezpieczeństwo wejherowskich kibiców zakazując wstępu na stadion kibicom Lechii. Oznacza to, że obie trybuny na Wzgórzu Wolności pozostaną otwarte dla Wejherowian. Gorąca atmosfera na stadionie z pewnością zaskoczy zawodników z Gdańska. Pozostaje mieć nadzieję, że zaskoczy ich również dobra gra Gryfa Wejherowo. Spotkanie w ramach 1/32 Pucharu Polski odbędzie się w najbliższy wtorek o godzinie 15.30.

GRYF WEJHEROWO - OLIMPIA ELBLĄG 1:4

Gryf Wejherowo pomimo większej liczby oddanych strzałów oraz przewagi w posiadaniu piłki nie zdołał zwyciężyć z Olimpią Elbląg. Podopieczni Adama Nocońia wygrali z żółto-czarnymi 4:1. Znakomite spotkanie w barwach Elblązan rozegrał autor dwóch goli - Damian Szuprytowski.

Bramki : Majewski 15', Szuprytowski 20', Miller 49', Szuprytowski 73', Kuczałka 93';
Gryf Wejherowo : Ferra - Lisiecki, Kankowski, Goerke, Sławek, Koprowski, Burkhardt, Hebel, Majewski, Sikorski, Czychowski
Olimpia Elbląg : Madejski - Wenger, Balewski, Lewandowski, Krasa, Kuczałka, Sedlewski, Demianiuk, Miller, Brychlik, Szuprytowski

GRYF WEJHEROWO - LECHIA GDAŃSK. WAŻNE INFORMACJE!



Pucharowe spotkanie w którym Gryf podejmie w własnym stadionie Lechię Gdańsk zbliża się wielkimi krokami. Pula biletów przewidzianych na to widowisko nie została jeszcze wyczerpana. Kibice wciąż mają szansę na ich nabycie.

przedprzedaży biletów, gdy wyczerpie się ich pula. Jedna osoba może zakupić kilka biletów pod warunkiem podania numerów PESEL ich nabywców w celach weryfikacyjnych. Cena biletu normalnego wynosi 50zł - biletów ulgowych nie będzie w sprzedaży.

Ponadto zarząd WKS Gryf Wejherowo informuje, iż kibice Lechii Gdańsk nie zostaną wpuszczeni na stadion ze względu na podniesienie poziomu bezpieczeństwa wydarzenia. Obie trybuny będą zatem otwarte wyłącznie dla kibiców Wejherowian. W dzień zawodów wystąpią również niewielkie utrudnienia w ruchu. Droga na stadion zostanie zamknięta - nie będzie również możliwości skorzystania z parkingu obok stadionu. Kibiców Żółto-Czarnych zachęcamy do śledzenia mediów społecznościowych Gryfa Wejherowo w których szczegółowe informacje dotyczące widowiska są regularnie aktualizowane.

Pierwszeństwo w zakupie biletów na mecz 1/32 Pucharu Polski mają posiadacze kartnetów. Bilety można nabyć dziś w godzinach 15.00-19.00 w siedzibie klubu w Wejherowie przy ulicy Wzgórze Wolności 1 (biuro). Organizatorzy zastrzegają sobie prawo do wcześniejszego zakończenia

PRZYJDŹ na MECZ!

WTOREK, 24 WRZEŚNIA, 15:30

GRYF WEJHEROWO



vs



LECHIA GDAŃSK



OLIMP
SFA Fitness Bowling Restaurant & Cafe

WP WAGA

NORTHPOL™



SAN-TECH

stalem



PRO Sport

OLIMPIC

GWE 24.pl

USŁUGI Ogólnobudowlane

AUTO-centrum

achilles
Sylwester Maszota

autoCUBy

VIVA

BRUK SERWIS

KOŁKOL

express
POWATU WEJHEROWSKIEGO

Prymex

SKLEPY ALKOHOLOWE

Elma

TRZY KORONY

PMP

CLEX INVEST

CLEX BETON

CLEX

KIS TRANSPORT

K.D.NORTHPOL

ALIOR BANK

VEGA INWEST

EWAR

ROTOR
Jednostka na Włocławku

GMM

PORTA

SZOPENA STUDIO

ODZYWCZKI.PL

STACJA KONTROLI POJAZDÓW

YARIS

JAK-DOM

TELEWIZJA TTV

CHAPIŃ

PC-INVEST

Pokazali, że są fit

RUMIA | Kilkadziesiąt minut intensywnego treningu to dla nich nie kara, a przyjemność. Udowodnili to poprzez udział w kolejnej edycji imprezy rekreacyjno-sportowej pod nazwą „Fit Day Rumia”. Mowa oczywiście o mieszkańcach tego miasta, a właściwie mieszkankach, ponieważ wydarzenie zdominowały panie.

AKTYWNA SOBOTA

„Fit Day Rumia” odbywał się w minioną sobotę (14 września) w hali Miejskiego Ośrodka Sportu i Rekreacji, a jego celem było propagowanie aktywnego i zdrowego stylu życia oraz integracja lokalnej społeczności.

NAPIĘTY GRAFIK

Uczestników przywitał wiceburmistrz miasta Piotr Wittbrodt, a następnie przekazał ich pod opiekę trenerów, którzy oferowali m.in. trening dla seniorów, pilates czy maraton zumbi. Dodatkowo chętni mogli dokonać analizy składu ciała, zaczerpnąć porad fizjoterapeuty i trenera personalnego czy spróbować suplementów diety. Wszystkie atrakcje były bezpłatne.

PROFESJONALNA OPIEKA

Organizatorami wydarzenia byli: siłownia Citygym Ru-



foto: UM Rumia

mia, Miejski Ośrodek Sportu i Rekreacji w Rumi oraz Urząd Miasta Rumi. Natomiast wśród

instruktorów prowadzących zajęcia obecna była Iza Bieszke, znana jako Fit Matka Wymia-

teczka, która wspólnie z uczestniczkami udowodniła, że siła jest kobietą.



foto: UM Rumia



foto: UM Rumia



PIOTR WITTBRODT,
zastępca burmistrza Rumi

Tylko w pierwszym treningu udział wzięło kilkadziesiąt osób, co potwierdza jak ważne i potrzebne są takie otwarte spotkania. Bardzo dziękuję organizatorom i instruktorom za przygotowanie tego wydarzenia i zaangażowanie. Jestem też pod wrażeniem kondycji uczestników

POKAZ STRONGMAN, CZYLI SIŁACZE W BOŻYMPOLU WIELKIM

GM. ŁĘCZYCE | W ubiegłą niedzielę Strongmani z Wejherowa zaprezentowali swoją siłę w Bożym polu Wielkim.



Najsilniejsi mężczyźni zaprezentowali swoje niezwykle umiejętności podczas powiatowo-gminnych dożynek. Pokaz zorganizowany został przez Mistrza Świata Amatorów, Mateusza „Sumika” Ostaszewskiego. Można było zobaczyć kilku początkujących zawodników: Michała Reich, Jarosława Lipińskiego i Szymona Czerwickiego. Towarzyszył im Krzysztof Kacnerski, trzykrotny mistrz Polski Amator i wicemistrz Europy w parach. Całość poprowadził Bartłomiej Szreder z Wejherowskiego Klubu Kultury i Sportów Siłowych „Apollo”. Zawodnicy przygotowali bieg z waliskami, wyciskanie belki oraz przenoszenie Yoke'a. Umiejętności Strongman'ów zawsze przyciągają liczną publiczność, tak było i tym razem.

/raf/

„Cetniewo” to nie tylko budynki i boiska

WEJHEROWO | Rozmowa z Michałem Kowalskim, dyrektorem Centralnego Ośrodka Sportu – OPO Cetniewo.

Od 2016 roku w Cetniewie przeprowadzono inwestycje, których łączna wartość przekroczyła 5 mln zł. Które z przeprowadzonych zadań były najważniejsze?

Największą inwestycją była przebudowa budynku internatu sportowego „Albatros”. W ramach prac przeprowadzono wymianę podłóg, sufitów oraz poprowadzono nowe instalacje kablowe. Wartość zadania wyniosła ponad 2 mln zł. Kolejną inwestycją, która wzbogaciła ofertę naszego Ośrodka, był zakup wyposażenia sportowego cardio. Sporym wyzwaniem było np. wytlumienie hali do podnoszenia ciężarów. Udało nam się znaleźć skuteczne rozwiązanie i wdrożyć je. Inwestycja została doceniona przez sportowców, zyskując rozgłos wśród zarządzających podobnymi obiektami. Innym, bardzo ważnym przedsięwzięciem było wykonanie przyłącza instalacji gazowej.

Starają się Państwo nie tylko przeprowadzać inwestycje, ale i doposażać. Jakie urządzenia sportowe ostatnio trafiły na wyposażenie Ośrodka?



W ostatnim czasie zakupiliśmy specjalistyczne wyposażenie hali szermierki i sprzęt do siatkówki. Staramy się systematycznie doposażać, bo z naszej oferty korzystają m.in. Polski Związek Lekkiej Atletyki, Polski Związek Zapasniczy, Polski Związek Podnoszenia Ciężarów, Polski Związek Szwermierczy, Polski Związek Bokserski, Polski Związek Koszykówki, Polski Związek Judo, czy też kadry

narodowe niepełnosprawnych w tenisie stołowym, szermierce oraz rugby na wózkach.

Ważny jest nie tylko sprzęt, ale i odpowiednie zaplecze. Z jakiej bazy mogą korzystać sportowcy w Cetniewie?

Ofertę w zakresie sportu wyczynowego realizujemy na bazie specjalistycznej infrastruktury sportowej, tj. hali interdyscyplinarnej, małej hali sportowej, hali do judo i zapasów, hali do podnoszenia ciężarów i profesjonalnej siłowni, a także hali do szermierki, boisk piłkarskich, boiska do piłki plażowej, rzutni do rzutu młotem, dyskiem oraz pchnięcia kulą, krytej pływalni, a także kortów tenisowych. Takie zaplecze daje nam ogromny potencjał. Wciąż pracujemy nad rozbudową oferty treningowej w oparciu o zmieniające się trendy oraz oczekiwania kolejnych grup i pokoleń zawodników. W tym miejscu warto też zaznaczyć, że „Cetniewo” to nie tylko budynki i boiska. To również ponad 10ha terenów zielonych i baza hotelowa z 352 miejscami noclegowymi.