

AKTUALNOŚCI • KULTURA • SAMORZĄDY • NA SYGNALE • FOTORELACJE • OGŁOSZENIA • SPORT

Złóż wnioszek i odbierz 300 złotych!

Od środy można składać wnioski w formie tradycyjnej (pisemnej) na szkolną wyprawkę dla dziecka w ramach programu rządowego 300+. Wiele osób, które złożyło wnioski online, otrzymało już pieniądze.

czytaj **str. 3**





DYŻUR REPORTERA

Widziacie ciekawe wydarzenie?
A może chcesz zgłosić jakąś sprawę?

tel. 606 112 745

W minionym tygodniu:

POLUB NAS!
[f /gwe24.pl](https://www.facebook.com/gwe24.pl)

AKTUALNOŚCI:



Studentki z Ukrainy

Już po raz kolejny studentki polonistyki z Uniwersytetu Przykarpackiego w Iwano-Frankiwsku przyjechały do Wejherowa w ramach praktyk studenckich. Z gośćmi z Ukrainy spotkał się prezydent.



Biblioteka w Pałacu

Dzięki współpracy Miejskiej Biblioteki Publicznej z Muzeum Piśmiennictwa i Muzyki Kaszubsko-Pomorskiej na tarasie Pałacu Przebendowskich w dniach od 19 lipca do 17 sierpnia działa plenerowy punkt biblioteczny.



Objęcie komisariatu

Komendant Powiatowej Policji w Wejherowie uroczysto wręczyła rozkaz personalny nowo mianowanemu Komendantowi Komisariatu Policji w Rumi oraz jego zastępcy, kom. Witoldowi Radtke.

NA SYGNALE



Poważny wypadek

Pięć osób zostało rannych w wyniku wypadku, do którego doszło we wtorek w Wielistowie. Na krajowej „szóstce” zderzyły się trzy samochody. Szczegółowe okoliczności zdarzenia wyjaśnia policja.



Groźny pożar

Ponad dwie godziny strażacy walczyli z pożarem, który wybuchł we wtorek w Redzie. Na ul. Puckiej palił się budynek gospodarczy. Z ogniem walczyło w sumie pięć zastępów straży pożarnej.



Wpadł z narkotykami

Do trzech lat więzienia grozi 35-latkowi, który został zatrzymany przez policjantów na terenie Gościcina. Mężczyzna posiadał przy sobie substancje psychotropowe.

KOMENTARZ TYGODNIA

na [fb/gwe24](https://www.facebook.com/gwe24)



TEMAT:
Jacek Wicon odchodzi z Gryfa Wejherowo



@Mikołaj Zielonka:

Najlepszy na boisku. Bardzo waleczny zawodnik. Ogromna strata. Powodzenia!

TEMAT NA TOPIE

na [fb/gwe24](https://www.facebook.com/gwe24)



Żar leje się z nieba



Instytut Meteorologii i Gospodarki Wodnej ostrzega przed upałami. Nic dziwnego, temperatury przekraczają 30°C. W takich warunkach nie jest łatwo pracować. - Chronimy zdrowie pracowników podczas upałów - apeluje Główny Inspektor Pracy. Zwraca również uwagę, aby przez wzgląd na nadzwyczajne upały, pracodawcy przemysłowi skróćcie czas pracy. Szczególnie, jeśli ten przekracza osiem godzin.

WASZE ZDJĘCIA



40°C PRZED POŁUDNIEM

Upały dają się we znaki. W środę około godz. 9 w miejscowości Góra termometr wskazywał 40°C. Jak zaznacza nasza Czytelniczka, termometr nie był zamontowany w pełnym słońcu.

NAPISZ DO NAS:
czytelnicy@expressy.pl

Zacznij dzień z gwe24.pl!



ANNA WALK

a.walk@expressy.pl

Wysokie temperatury w sezonie letnim nikogo nie dziwią. Kiedy jednak słupek rtęci przekracza 30°C, najlepiej zachować ostrożność i nie przesadzać z aktywnością na świeżym powietrzu. W wolnej chwili warto zajrzeć na Gwe24.pl. Dlaczego akurat ten portal powinien przykuć Waszą uwagę? Bo zawiera informacje lokalne, ważne dla mieszkańców powiatu wejherowskiego, pozostawiając w cieniu sprawy ogólnopolskie. Dodatkowo na portalu znajduje się m.in. baza firm, lokali gastronomicznych i urzędów. Nadto publikowane są ogłoszenia. Stronę warto odwiedzać systematycznie, chociażby dlatego, aby nie przegapić konkursów, które organizowane są

z myślą o Czytelnikach. Przy odrobinie szczęścia zgarnąć można vouchery do lokalnych lokali gastronomicznych, wejściówki na teren płatnych placów zabaw, czy też nagrody rzeczowe w postaci książek i gadżetów. Na portalu na bieżąco zamieszczane są też informacje o imprezach, zawodach, festynach i innych wydarzeniach kulturalno-rozrywkowych. Dodatkowo poruszane są kwestie bezpieczeństwa, spraw, które poruszają mieszkańców i informacji, które mogą ułatwić im życie. Nie wierzysz? Wejdź na Gwe24.pl. Zachęcamy nie tylko do śledzenia portalu, ale i naszego fanpage'a na Facebooku.

A ZATEM - ZAJRZYJ NA GWE24.PL!

Kalendarium

WYDARZENIA

WAKACYJNE SUPER GAME



Wejherowskie Centrum Kultury
4-5 sierpnia 2018

WYDARZENIA

XXV JARMARK KASZUBSKI



Park przy Miejskim
Domu Kultury w Rumi
5 sierpnia 2018 / 15⁰⁰

WARSZTATY

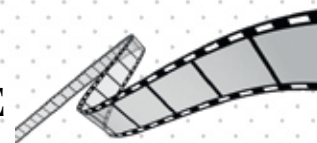
USZYJ SWOJĄ RYBKĘ!



Miejska Biblioteka
Publiczna w Rumi
9 sierpnia 2018 / 17⁰⁰

WYDARZENIA

RUMSKIE KINO LETNIE



Park przy Miejskim
Domu Kultury w Rumi
10 sierpnia 2018 / 20⁴⁵

www.gwe24.pl

redakcja@expressy.pl

www.expressy.pl

REDAKCJA
ul. Gniewowska 7, 84-200 Wejherowo
tel./fax. 58 736 16 92, tel. 58 736 33 22

REDAKTOR NACZELNY:
Piotr Ruszewski
p.ruszewski@expressy.pl

DYREKTOR HANDLOWY:
Rafał Laskowski
r.laskowski@expressy.pl

DZIENNIKARZE:
Rafał Korbut, Anna Walk, Krzysztof Grajkowski

OPRACOWANIE GRAFICZNE I SKŁAD:
Jagoda Lezner
j.lezner@expressy.pl

SEKRETARZ DS. ADMINISTRACYJNYCH:
Magdalena Chmielewska
tel. 796 600 155
m.chmielewska@expressy.pl

Redakcja nie zwraca tekstów niezamówionych oraz zastrzega sobie prawo ich redagowania i skracania. Redakcja nie odpowiada za treść zamieszczanych ogłoszeń.

ISSN 2544-9591
WYDAWNICTWO, NORDAPRESS PPHU,
84-200 Wejherowo, ul. Gniewowska 7,
NIP 588-131-07-65

BIURO REKLAM
Danuta Bieszke,
d.bieszke@expressy.pl,
tel. 660 731 138

reklama@expressy.pl

DRUK Express Media Bydgoszcz
NAKLAD 12 000 egzemplarzy

Rozpowszechnianie redakcyjnych materiałów publicystycznych bez zgody wydawnictwa jest zabronione.

REDAKCJA GDAŃSK:
Aleja Zwycięstwa 24, 80-219 Gdańsk,
tel./fax. 58 736 16 92,
tel. 58 736 33 22

REDAKCJA LĘBORK:
Plac Pokoju 3, piętro II, pokój 7,
84-300 Lębork,
tel./fax. 58 736 16 92,

300 zł na wyprawkę

POWIAT | Rządowy program 300+ polega na tym, że na każde uczące się niepełnoletnie przysługuje 300 zł. W środę rozpoczęło się przyjmowanie wniosków w formie pisemnej.

Program 300+ ruszył już miesiąc temu, ale od początku lipca można było składać wnioski wyłącznie przez internet. Wiele osób, które to zrobiło, otrzymało już pieniądze. Natomiast ci, którzy chcą złożyć wniosek osobiście, mogą to zrobić od 1 sierpnia.

Wyprawka dla ucznia przysługiwać będzie raz w roku rozpoczynającym rok szkolny dzieciom do 18. roku życia (w szczególnych przypadkach do 20. roku życia). Z kolei dzieci niepełnosprawne, które będą uczyć się w szkole, będą otrzymywać pieniądze do ukończenia 24 lat. Co istotne, program 300+ nie posiada żadnego kryterium dochodowego.

Aby otrzymać jednorazowe świadczenie w wysokości 300 zł należy wypełnić i złożyć odpowiedni wniosek najpóźniej do 30 listopada. Złożenie dokumentów po tym terminie będzie jednoznaczne z utratą środków.

Wnioski można składać na dwa sposoby. Pierwszy to droga elektroniczna za pośrednictwem strony: empatia.mrpips.gov.pl lub przez bankowość elektroniczną (ten sposób uruchomiono już miesiąc temu, z początkiem lipca), drugi to tradycyjne wnioski w formie pisemnej, które przyjmowane są w ośrodkach pomocy społecznej oraz urzędach miast i gmin (to z kolei ruszyło w środę 1 sierpnia).

Pierwszego dnia do instytucji, gdzie przyjmowane są dokumenty, zgłosiło się sporo osób, ale nie było to ogromne obciążenie.



- Od samego rana jest stały ruch, ale nie ma tłoku i długich kolejek - wyjaśnia Anna Kosmańska, dyrektor Miejskiego Ośrodka Pomocy Społecznej w Wejherowie. - Do stanowisk czeka od kilku do maksymalnie 10 osób. Petenci obsługiwani są przy czterech stanowiskach, ponadto mamy dodatkowe stanowisko przeznaczone wyłącznie do wydawania formularzy wniosków oraz jedno stanowisko

alimentacyjne. Jesteśmy więc dobrze przygotowani do obsługi. Jeśli chodzi o same druki to można je otrzymać na miejscu u nas lub pobrać ze strony internetowej wejherowskiego MOPS-u. Na miejscu można też uzyskać wszystkie niezbędne informacje i pomoc ze strony pracowników. Większość wniosków, które przyjmujemy, jest nie do końca wypełnionych, zdarzają się też błędy. Nasi pra-

cownicy na bieżąco sprawdzają składane dokumenty, udzielają instruktażu i tłumaczą, jakie i gdzie poprawki należy nanieść.

Złożenie wniosku 300+ w lipcu lub sierpniu to gwarancja otrzymania pieniędzy nie później niż do 30 września. Dokumenty, które zostaną złożone w późniejszym terminie, będą rozpatrywane maksymalnie w ciągu dwóch miesięcy. **Rafał Korbut**

4,5 mln zł

to koszt budowy przedszkola specjalnego dla dzieci autystycznych, które działać będzie w ramach Powiatowego Zespołu Kształcenia Specjalnego.

Razem pomóżmy 5-letniemu Adasiowi!

Adam Pionk z Gdyni choruje na białaczkę limfoblastyczną. Każdy może się zgłosić i oddać krew podczas specjalnie zorganizowanej zbiórki.

W najbliższą niedzielę, 5 sierpnia, w Luzinie zorganizowana zostanie charytatywna akcja pod hasłem „Pomaganie mamy we krwi!”

Nie ma nic cenniejszego od życia i zdrowia ludzkiego. I nie ma cenniejszego leku, niż krew. Nie można krwi uzyskać metodami laboratoryjnymi, jedyny sposób to pobranie jej od dawców. Dlatego akcje charytatywnego oddawania krwi są tak ważne.

Ty też możesz pomóc! Przyjdź i pomóż Adasiowi, oddając krew!

Akcja odbędzie się przy kaplicy Matki Boskiej Różańcowej przy ul. Jana Pawła II 26 w Luzinie. Stacjonować będą tam dwa specjalistyczne krwiobusy.

Krew może oddać każdy, kto ma co najmniej 18 i jednocześnie nie więcej niż 65 lat, waży minimum 50 kg i cieszy się dobrym zdrowiem. Dzień przed zabiegiem należy zrezygnować ze spożywania alkoholu i palenia papierosów,



a na kilka dni przed - powstrzymać się również od przyjmowania niektórych leków, m.in. aspiryny. W dniu oddania krwi rekomendowane jest zjedzenie lekkiego, bezbiałkowego śniadania oraz wypicie dużej ilości wody. Dodatkowo w dniu zabiegu zalecane jest unikanie nadmiernego wysiłku fizycznego. Konieczne jest także posiadanie przy sobie dowodu osobistego.

/raf/

Sprawdź inne nasze tytuły na:
expressy.pl

ROZBUDOWA PZS NR 1 W RUMI

Fot. Powiat wejherowski



Rozpoczęła się kolejna ważna inwestycja, tj. rozbudowa Powiatowego Zespołu Szkół nr 1 w Rumi. Szkoła zyska m.in. dwie nowe kondygnacje, gdzie znajdzie się pięć pracowni oraz duże pomieszczenie wielofunkcyjne. Dnia 24 lipca br. w rumskiej placówce edukacyjnej odbyło się podpisanie umowy z wykonawcą, Przedsiębiorstwem Budowlanym TEAM Zbigniew Bilik. Wartość podpisanej umowy opiewa na kwotę 3,2 mln zł. Zgodnie z harmonogramem prace zakończą się podczas przyszłorocznej przerwy wakacyjnej.

REKLAMA 170/2018/DB

Getin Bank
Finanse na Prosty Zasadach

POŻYCZKA GOTÓWKOWA

- o oprocentowanie 0%
- o prowizja od 4,76%
- o kwota od 500 zł do 5.000 zł

Z góry wiesz ile będzie Cię kosztował kredyt!
50 zł rocznie za każdy pożyczony 1.000 zł

Rata nie wzrośnie przez cały okres kredytowania.

Sprawdź nas!
Wejherowo, ul. Pucka 17
(przy przejeździe kolejowym)
tel. 512 353 381

*Pożyczka dla osób, które w ciągu ostatnich 12 m-cy nie posiadały kredytu w Getin Bank

GET IN BANK

REKLAMA 198/2018/DB

UNIFORMIR BHP

ODZIEŻ ROBOCZA SZYBIE NADRUKI HAFTY

BOLSZEWO ul. Szkolna 42

pn.-pt.: 6⁰⁰-17⁰⁰, sb.: 8⁰⁰-13⁰⁰
tel. 604 966 710, tel. 509 732 015

BHP

CIS w Rumi powiatowym liderem w zatrudnieniu wspieranym

RUMIA | Centrum Integracji Społecznej w Rumi jest narzędziem pomocy społecznej. Działalność jednostki opiera się na reintegracji zawodowej i społecznej mieszkańców zagrożonych wykluczeniem. Mimo że jednostka funkcjonuje od zaledwie kilkunastu miesięcy, to już może się pochwalić sporymi osiągnięciami.

Działalność centrum rozpoczęła się w kwietniu 2017 roku, a jego głównym zadaniem jest reintegracja zawodowa, polegająca na praktycznej nauce profesji. W każdym przypadku specjaliści wylaniają predyspozycje osób wymagających aktywizacji i kierują je na odpowiedni warsztat zawodowy.

– Jest to grupa osób, na którą w naszej gminie nigdy nie było pomysłu. MOPS ograniczał formę wsparcia jedynie do wypłacenia zasiłków. To nie było dobre ani dla gminy, ani dla osób, do których była kierowana taka forma wsparcia – mówi **Karolina Rydzewska**, koordynator reintegracji zawodowej i społecznej. – W Centrum Integracji Społecznej jest wewnętrzny warsztat remontowo-budowlany, który pod okiem wykwalifikowanego instruktora zawodu przyucza do zawodu oraz realizuje część zadań gminnych – dodaje.

LATWIEJSZY START

Specjaliści już podczas rekrutacji określają predyspozycje lub kwalifikacje kandydatów do wykonywania przyszłego zawodu. Ścieżka kariery zawodowej uczestników warsztatów jest więc budowana od początku i w każdym przypadku wygląda inaczej.

– Uczestnicy są kierowani na praktyczną naukę zawodu do naszego warsztatu oraz do warsztatów utworzonych przez pracodawców.



KAROLINA RYDZEWSKA, koordynator reintegracji zawodowej i społecznej w CIS oraz przewodnicząca Komisji Oświaty i Wychowania Rady Miejskiej Rumi.

Wspieramy też mieszkańców w zakresie socjalnym. Staramy się dotrzeć do każdego problemu, który stoi na przeszkodzie wejścia na ry-

nek pracy i próbujemy go rozwiązać – wyjaśnia koordynator reintegracji zawodowej i społecznej. Za uczestnictwo w programie

Centrum Integracji Społecznej każda osoba otrzymuje świadczenie integracyjne w wysokości około 730 zł netto, nieodpłatnie jeden

posiłek dziennie w czasie pobytu w centrum, szkolenia oraz kursy zawodowe, warsztaty i zajęcia praktyczne, doradztwo zawodowe, poradnictwo psychologiczne, szkolenia w dziedzinie bezpieczeństwa i higieny pracy, odpowiednie badania lekarskie, a także odzież i obuwie robocze.

JAKIE DZIAŁANIA UDAŁO SIĘ PODJĄC?

Warsztat remontowo-budowlany wykonał już remonty w dwóch mieszkaniach rodzin potrzebujących. Polegały one na przyłączeniu bojlera na ciepłą wodę wraz z wymianą całej instalacji hydraulicznej w kuchni. Dzięki temu niewidomi mieszkańcy, po ponad 20 latach, mają dostęp do bieżącej ciepłej wody.

– W innym mieszkaniu wykonaliśmy przyłączenie kabiny prysznicowej z pełną hydrauliką oraz ze zmianą lokalizacji wanny. Oba zlecenia wykonaliśmy bezpłatnie, wspierając w ten sposób potrzebujących mieszkańców. Jak dotąd gmina nie posiadała narzędzi, które umożliwiłyby włączenie się w podobne akcje – podkreśla Karolina Rydzewska.

ODMIENIAJĄ MIEJSKIE BUDYNKI

Mieszkańcy, będący podopiecznymi CIS-u, wykonali także remont świetlicy przeznaczonej dla

oddziałów przedszkolnych w Szkole Podstawowej nr 1 i odświeżyli pomieszczenia w Szkole Podstawowej nr 6. Udało się też przeprowadzić remont budynku przy ulicy Ślusarskiej dla potrzeb MOPS-u. Trwa również remont schodów w siedzibie Miejskiego Domu Kultury w Rumi.

PIERWSZE SUKCESY

– Centrum Integracji Społecznej jest liderem w zatrudnieniu wspieranym. Powiatowy Urząd Pracy w Wejherowie uruchomił dla Rumi – pierwszego miasta w powiecie, które o to wystąpiło – wsparcie finansowe dla przedsiębiorców zatrudniających absolwentów Centrum – mówi koordynator reintegracji zawodowej i społecznej.

Warto pamiętać, że każdy pracodawca, który podpisze porozumienie z jednostką na praktyczną naukę zawodu, może przeszkolić przyszłego pracownika, a później zatrudnić go na umowę o pracę, otrzymując dofinansowanie z PUP. Wszystkie formalności załatwia CIS.

– Do powiatowego urzędu pracy zaczęły już sływać wnioski pracodawców z Rumi na uruchomienie procedury zatrudnienia wspieranego – zaznacza Karolina Rydzewska. – Natomiast siedmiu mieszkańców, będących od wielu lat osobami bezrobotnymi, weszło na rynek pracy, kończąc uczestnictwo w CIS – podsumowuje.

BLISKO 650 TYS. ZŁ RZĄDOWEJ DOTACJI

Fot. Powiat wejherowski



POWIAT | Kolejne pieniądze udało się pozyskać władzom powiatu na budowę i modernizację dróg.

Powiat Wejherowski znalazł się w gronie 23 pomorskich samorządów, które otrzymały pieniądze z Rządowego Programu na rzecz Rozwoju oraz Kon-

kurencyjności Regionów poprzez Wsparcie Lokalnej Infrastruktury Drogowej. Dofinansowanie w wysokości 639 893 zł wesprze realizowane już zadanie, tj. budowę ronda na skrzyżowaniu ulic Judyckiego, Wniebowstąpienia oraz 12 Marca w Wejherowie.

Warto dodać, że wśród samorządów, które otrzymały rządowe wsparcie znalazła się także Gmina Linia i Szemud. Łączna pula dotacji na przebudowę i modernizację dróg lokalnych w województwie pomorskim wyniosła 27,3 mln zł. /raf/

Kolejne kilometry dróg

POWIAT | Sezon budowlany w pełni, prace remontowe na drogach powiatowych trwają.

W powiecie wejherowskim trwają prace budowlane na drogach. Na skrzyżowaniu ulic Judyckiego, Wniebowstąpienia oraz 12 Marca w Wejherowie kontynuowana jest budowa ronda. Inwestycja będzie zakończona później, niż to planowano (piszemy o tym w oddzielnym materiale w dzisiejszym wydaniu gazety).

Planowo przebiegają natomiast prace na drodze powiatowej Łebieńska Huta – Będargowo na odcinku Będargowo – Kolonia o długości 1,7 km. Właśnie została wylana pierwsza warstwa asfaltu. Przewidywany termin zakończenia robót to koniec września br.

Zgodnie z harmonogramem przebiegają także prace na drodze powiatowej Zelewo – Zamostne. Planowany termin zakończenia prac nie jest zagrożony. Inwestycja zostanie oddana do końca października br. /raf/



Nazwa upamiętniająca historię

WEJHEROWO | U zbiegu ulic Patoka i Jaśminowej (na Węzle Śmiechowo) odsłonięto tablicę z nazwą. Rondo nosi nazwę Pierwszych Osadników Dzielnicy Śmiechowo Północ 1934.

Na uroczystość przybyła grupa mieszkańców Śmiechowa Północ z inicjatorem jej nadania Jarosławem Kierznikowiczem oraz przedstawicielem władz miasta. Po odczytaniu treści uchwały Rady Miasta Wejherowa z dnia 29 czerwca 2018 roku przez przewodniczącą rady miasta Bogdanę Tokłowniczą dokonano uroczystego odsłonięcia nazwy, którego dokonali wspólnie: prezydent miasta Krzysztof Hildebrandt, przewodniczący RM Bogdan Tokłowicz, Jarosław Kierznikowicz oraz proboszcz parafii pw. Św. Boromeusza ks. Piotr Lewańczyk, który poświęcił tablicę z nazwą ronda.

- Zapiski o Śmiechowie i jego mieszkańcach są bardzo stare. Dopiero później powstało przecież Wejherowo. Ta stara, a obecnie nowoczesna dzielnica, ma swój charakter i swoją historię. Do niej właśnie nawiązuje nazwa ronda, która zaproponował długoletni mieszkaniec tej dzielnicy Jarosław Kierznikowicz - powiedział Krzysztof Hildebrandt, prezydent Wejherowa.



- Idea tej nazwy przyszła nagle i nieoczekiwanie. Jako że miasto się rozwija, tworzą się nowe rozwiązania komunikacyjne, uznałem że trzeba upamiętnić mieszkańców, którzy w 1934 roku

zaczęli osiedlać się na tym terenie - wyjaśnia Jarosław Kierznikowicz. - Zamiar ten poparła swoimi podpisami na wniosku grupa najstarszych mieszkańców tej dzielnicy a radni jednogłośnie

przyjęli uchwałę w tej sprawie.

Inicjator odczytał uzasadnienie do przyjętej nazwy ronda, które przypomina że ówczesny burmistrz Wejherowa Teodor Bolduan podjął historyczną decyzję,

aby obszar obejmujący ponad 850 ha podzielił na działki budowlane i w formie dzierżawy wieczystej na 15 lat przekazać w użytkowanie mieszkańcom zdecydowanym osiedlić się na tym terenie. Dzięki

temu już przed wybuchem II wojny światowej powstały na Śmiechowie Północ pierwsze domy jednorodzinne. Zaś mieszkańcy osiedla w okazaniu wdzięczności za ten gest wybudowali figurę Matki Bożej Królowej Korony Polskiej, która znajduje się przy ul. Gdańskiej w pobliżu dworca PKP Śmiechowo.

”
- Zapiski o Śmiechowie i jego mieszkańcach są bardzo stare. Dopiero później powstało przecież Wejherowo. Ta stara, a obecnie nowoczesna dzielnica, ma swój charakter i swoją historię.

Do historii dzielnicy powrócono ponownie podczas okolicznościowego nabożeństwa w kaplicy pw. św. Karola Boromeusza, w którym wzięli udział uczestnicy uroczystości m.in. sekretarz miasta Bogusław Suwara, przewodniczący Komisji Gospodarki Komunalnej Henryk Kanczkowski, miłośnicy historii Wejherowa m.in. Alfons Gruba i Zygmunt Pałasz, a także opiekunka kapliczki Teresa Uzdrawska i inni. /raf/

Przedszkole niemal gotowe

POWIAT | Dobiega końca budowa przedszkola specjalnego, które powstaje w Wejherowie.



Już niebawem w powiecie wejherowskim zacznie funkcjonować pierwsze przedszkole specjalne dla dzieci autystycznych, które będzie działać w ramach Powiatowego Zespołu Kształcenia Specjalnego. Warto dodać, że budynek w którym mieścić się będzie przedszkole to dawna siedziba Wku, który po modernizacji przeszedł metamorfozę i zyskał nowe przeznaczenie.

Obecnie trwają intensywne prace wykończeniowe. Niedaw-

no teren budowy odwiedziła starosta wejherowska Gabriela Lisius.

- Łączna wartość inwestycji to ponad 4,5 mln zł, z czego 1,3 mln zł powiat wejherowski pozyskał na termomodernizację budynku w ramach Zintegrowanych Inwestycji Terytorialnych RPO WP na lata 2014-2020 - wyjaśnia Gabriela Lisius.

Już we wrześniu br. nowa placówka ma przyjąć pierwsze dzieci. /raf/

AKCJA „SMOG” W POWIECIE

Wejherowscy policjanci ruchu drogowego prowadzili akcję pn. „Smog”. Wzmoczone działania o zasięgu wojewódzkim koncentrowały się na ujawnianiu pojazdów, które są niesprawne technicznie oraz uciążliwe dla środowiska.

Funkcjonariusze szczególnie bacznie przyglądali się kierowcom autokarów i samochodów ciężarowych, dokładnie sprawdzając ich stan techniczny oraz to, czy pojazdy nie naruszają norm

środowiskowych. Mundurowi wylegitymowali w sumie blisko sześćdziesiąt osób, ujawnili dwadzieścia wykroczeń, zatrzymali sześć dowodów rejestracyjnych oraz cztery prawa jazdy, w tym trzy za przekroczenie prędkości powyżej 50 km/h w terenie zabudowanym. Warto zaznaczyć, że w trakcie działań sprawdzeniu poddana została także trzeźwość kierowców oraz obowiązkowe wyposażenie pojazdów.



REKLAMA

107/2018/DB

REKLAMA

19/2018/DB

ZAKŁAD POGRZEBOWY



**NOWA LOKALIZACJA
NAJNIŻSZE CENY USŁUG**

Wejherowo, ul. Roszczynialskiego 57,
naprzeciwko kaplicy cmentarnej

tel. 600 496 186

KWIACIARNIA
Angelika Lenkiewicz
tel. 570 822 205



APARATY SŁUCHOWE



**BEZPŁATNE
TESTY SŁUCHU**

RUMIA

ul. Derdowskiego 25
tel. 58 771 18 17
kom. 668 64 82 61

WEJHEROWO

ul. Żeromskiego 2
tel. 58 672 16 55
kom. 604 48 68 20

www.kamed-aparaty.pl



PROJEKT ROZBUDOWY BOISKA SP NR 2 W REDZIE



Inwestycje, które zmieniają miasto

REDA | Powstają nowe place zabaw i plenerowe siłownie, a tereny zielone poddawane są rewitalizacjom. Miasto inwestuje w rozbudowę infrastruktury kulturalnej i rekreacyjno-sportowej.

Reda jest miastem, które intensywnie się rozwija i stale odnotowuje przyrost ilości mieszkańców. Jakie propozycje ma dla nich miasto? - Wielu naszych mieszkańców, zwłaszcza tych, którzy osiedlili się w ciągu ostatnich lat mieszka w Redzie, lecz pracuje w gminach ościennych - mówi Krzysztof Krzemiński, burmistrz Redy. - Od początku staramy się stworzyć dla nich taką ofertę, aby nie czuli się u nas, jak w sypialni Trójmiasta. Stawiamy na rozwój oferty kulturalnej i inwestycje w tereny rekreacyjne na terenie całego miasta.

FABRYKA KULTURY DO ROZBUDOWY

Pierwszą taką inwestycją była rewitalizacja terenów, na których obecnie znajduje się Miejski Park Rodzinny. Z myślą o sposobach spędzania wolnego czasu powstał nowy Miejski Dom Kultury i zainwestowano w rozwój miejskich obiektów sportowych, czego przykładem jest budowa stadionu lekkoatletycznego, którego uroczyste otwarcie planuje się na 15 września.

- Obecnie planujemy już rozbudowę Fabryki Kultury, gdyż obiekt szybko okazał się, jak na nasze potrzeby, niewystarczający - mówi Krzysztof Krzemiński. - Jednak długofalową inwestycją dla wszystkich Redzian jest rozbudowa istniejących i tworzenie nowych terenów rekreacyjnych i placów zabaw, w poszczególnych dzielnicach i osiedlach.

BUDŻET DLA MIESZKAŃCÓW

Od roku 2015 do chwili obecnej miasto wydało na ten cel ponad 2 mln zł, między innymi na rewitalizację Parku w Ciechocinie oraz terenów rekreacyjnych na dawnym Osiedlu Buczka, obecnie Marii Kopnickiej. Powstała druga siłownia zewnętrzna w miejskim parku, gdzie także zadaszono scenę i zainstalowano ławki. Dodatkowo stworzone zostały koncepcje i projekty dla terenów przy Szkole Podstawowej nr 2 i w rejonie ul. Obwodowej.

W ubiegłym roku Reda wprowa-

dziła budżet obywatelski. W jego ramach mieszkańcy zgodnie stawiali na rozwój stref rekreacji, dzięki czemu powstały kolejne siłownie zewnętrzne i place zabaw, między innymi w dzielnicy Betlejem, przy Szkole Podstawowej nr 5, w rejonie ulicy Osadniczej oraz na osiedlu „Przy Młynie”.

REMONTY, PRZEGLĄDY I WYMIANY

Obecnie miasto realizuje kolejne projekty w ramach budżetu obywatelskiego, kontynuując projekt pn. „Podwórko Betlejem” i budując nowy plac zabaw w Ciechocinie. Powstaje też - także w ramach BO - strefa rekreacji dla psów, tzw. Psi park Reda. Dodatkowo kontynuowana jest budowa boiska sportowego przy Szkole Podstawowej nr 2 wraz z towarzyszącą jej Otwartą Strefą Aktywności. Podobna strefa powstanie też przy szkole nr 6, a już za chwilę rozpocznie się modernizacja placu wraz ze strefą rekreacji przy ul. Łąkowej, naprzeciw Szkoły Podstawowej nr 4.

- Chcielibyśmy, aby mieszkańcy każdej z dzielnic mieli u siebie miejsce, gdzie mogą spędzić czas na świeżym powietrzu. Sporej grupie osób jest do Parku Miejskiego po prostu daleko - mówi Krzysztof Krzemiński. - Jednocześnie należy podkreślić, że prace konserwatorskie obiektów istniejących pochłaniają naprawdę duże pieniądze. Na remonty, przeglądy i wymiany urządzeń wydajemy rocznie kilkanaście tysięcy złotych. Niestety, ale najczęściej jest to następstwo zwykłych aktów wandalizmu. **WA**

OGŁOSZENIE

173/2018/DB

OGŁOSZENIE

205/2018/DB



PUNKT INFORMACJI EUROPEJSKIEJ



W Urzędzie Miejskim w Wejherowie działa **Punkt Informacji Europejskiej** udzielający ogólnych informacji o unijnych funduszach pomocowych.

Pracownicy Punktu udzielają ogólnych informacji na temat Unii Europejskiej, posiadają bazę adresową, pomogą w znalezieniu odpowiedniego funduszu, ukierunkują gdzie można uzyskać szczegółowe informacje na interesujący temat.

W punkcie utworzona jest biblioteczka, z której można skorzystać w godzinach pracy punktu.

Mieszkańców zapraszamy w poniedziałki w godzinach 09.00-11.00 do Magistratu przy ul. 12 Marca 195, pokój 108, tel. 58 677 70 10, e-mail: planowanie@wejherowo.pl

Jednocześnie informujemy, iż kompleksową i specjalistyczną obsługę wszystkich zainteresowanych świadczy uprawniony Punkt Informacyjny Funduszy Europejskich działający w budynku Starostwa Powiatowego w Wejherowie, ul. 3 Maja 4, tel. 58 572 94 52, 58 572 94 54 działający w ramach Sieci Punktów Informacyjnych Funduszy Europejskich w województwie pomorskim

Naszej Koleżance

EWIE ŚWIERKOSZ

składamy wyrazy głębokiego współczucia z powodu śmierci

MATKI



Krzysztof Krzemiński
Burmistrz Miasta Redy
wraz z pracownikami

Kazimierz Okrój
Przewodniczący Rady Miejskiej
wraz z Radnymi



Budowa potrwa jeszcze miesiąc

WEJHEROWO | Budowa ronda na skrzyżowaniu ulic 12 Marca, Judyckiego i Wniebowstąpienia w Wejherowie nie zakończy się - jak zapowiadano - w tym miesiącu.

Gdy zamykano skrzyżowanie i rozpoczynał się remont zapowiadano, że prace zakończą się do końca lipca. Tak się jednak nie stanie. Modernizacja skrzyżowania (budowane jest tu rondo) potrwa o miesiąc dłużej. Kierowcy nadal więc będą musieli korzystać z objazdów.

Obecnie podawany termin otwarcia nowego układu drogowego to koniec sierpnia. O zmianie daty poinformował w tym tygodniu Zarząd Drogowy dla Powiatu Puckiego i Wejherowskiego.

Drogowcy tłumaczą, że opóźnienie ma związek z napotkany-

mi podczas prowadzonych prac „nieprzewidzianymi kolizjami z infrastrukturą podziemną”.

A zatem jeszcze przez co najmniej miesiąc do centrum miasta będzie można się dostać jadąc drogą krajową nr 6 i przejeżdżając tunelem pod torami. Przejechać można ulicami: Myśliwską, Roszczyńskiego, Zamkową, Parkową, św. Jacka Dominikanina oraz 1 Maja do drogi wojewódzkiej nr 218 (3 Maja). Objazd prowadzi też od drogi wojewódzkiej nr 218 (ul. Sienkiewicza) ulicami św. Jana i Pucką do DK nr 6.

/raf/

Gwiazdą Jarmarku Kaszubskiego Zakopower

RUMIA | W najbliższą niedzielę (5 sierpnia) w parku przy Miejskim Domu Kultury w Rumi odbędzie się XXV Jubileuszowy Jarmark Kaszubski. Gwiazdą wieczoru będzie zespół Zakopower. Wstęp na wydarzenie jest wolny.

Zakopower to, ujmując skrótowo, folkowa „dusza” obleczona rockowym „ciałem”. Z jednej strony zespół wierny korzeniom, z drugiej chętnie absorbujący współczesne nurty muzyczne i tradycyjne folkowe instrumentarium, pięknie równoważący groźnym pomrukiem gitary, mocnym uderzeniem rockowej sekcji rytmicznej czy jazzowymi dęciakami. Cichym bohaterem tego zespołu jest Mateusz Pospieszalski, kompozytor i producent nagrań Zakopower, a twarzą i niepodrabialnym głosem – Sebastian Karpień-Bułęcka.

Organizatorami wydarzenia są: Urząd Miasta Rumi, Miejski Dom Kultury w Rumi oraz rumski oddział Zrzeszenia Kaszubsko Pomorskiego.



Szczegółowy program jarmarku:

- 12.30 Msza św. w Parafii Podwyższenia Krzyża Świętego przy ul. Kościelnej z udziałem pocztów sztandarowych ZKP,
- 13.30 Przemarsz do Parku Starowiejskiego, w tym: złożenie kwiatów przy pomniku księcia Mściwoja II (ul. Kościelna) oraz złożenie kwiatów przy obelisku biskupa K. Dominika (ul. Kościelna),
- 15.00 Otwarcie jarmarku, powitanie zebranych, hymn kaszubski,
- 15.15 Koncert chóru kaszubskiego „Rumianie”,
- 15.35 Przedstawienie programu jarmarku, ogłoszenie

konkursów, rozpoczęcie gry w „baškę”, rozpoczęcie familijnego konkursu malarskiego „Co mi się najbardziej podoba na jarmarkach kaszubskich w Rumi”,

- 15.40 Występ zespołu „Fucus” z Wejherowa,
- 16.20 Konkurs wbijania gwoździ,
- 16.30 Występ zespołu „Bazuny” z Żukowa,
- 17.15 Występ finalistów „Rumskiego Wokalu 2018”,
- 17.45 Konkurs wspinaczki na słup,
- 18.00 Występ zespołu kaszubskiego „Bytów” z Bytowa,
- 18.45 Ogłoszenie wyników i wręczenie nagród konkursowych oraz turnieju gry karcianej w „baškę”,
- **19.00 GWIAZDA WIECZORU WYSTĘP ZESPOŁU „ZAKOPOWER”,**
- 21.00 DJ Disco Rytmy,
- 22.00 Zakończenie Jarmarku.

CS, FIFA i ostra rywalizacja

WEJHEROWO | Czekają nas weekend pod znakiem e-sportu. W Filharmonii Kaszubskiej rozpocznie się kolejna edycja cyklu wydarzeń LG HIRO Quersus Wakacyjne SUPER GAME e-sport.



Na uczestników i widzów czeka mnóstwo atrakcji, m.in. turnieje Counter Strike: Global Offensive 5 vs 5 oraz 1 vs 1 i FIFA 17. Będzie to niepowtarzalna okazja, aby sprawdzić swoje umiejętności w pojedynkach jeden na jednego na najnowocześniejszym, super szybkim, gamingowym sprzęcie firmy NTT System. Natomiast gracze, którym zależy na płynnej grze, z pewnością docenią rewelacyjnej jakości monitory.

Głównym turniejem będzie

Counter Strike: Global Offensive - 5 vs 5, którego faza grupowa rozpocznie się w sobotę, natomiast w niedzielę odbędzie się faza play-off, która wyłoni najlepszą drużynę. Zapisy na turniej indywidualny FIFA 18 odbędą się w sobotę. Dla odwiedzających przygotowano turniej indywidualny FIFA 18, symulator rajdowy Gran Turismo Sport marki TAG Heuer oraz strefę free2play! Zwycięzcy otrzymają atrakcyjne nagrody. Wstęp na wydarzenie jest bezpłatny. /raf/

Harmonogram:

4 SIERPNI, SOBOTA:

- 9:00 - Rozpoczęcie turnieju CS: GO - 5 vs 5
- 9:00 - 12:00 - Zapisy na turniej indywidualny FIFA 18 - 1 vs 1
- 12:00 - Rozpoczęcie turnieju indywidualnego
- 20:00 - Zakończenie pierwszego dnia

5 SIERPNI, NIEDZIELA:

- 9:00 - Półfinały CS: GO - 5 vs 5
- 10:00 - Tura finałowa turnieju indywidualnego
- 12:00 - Finał CS: GO - 5 vs 5
- 17:00 - Zakończenie wydarzenia

REKLAMA 2/2018/AP

Dworek
RAJSKA GÓRA

Pragniemy, aby każda uroczystość
i wizyta w naszym Dworku
była niezapomniana, by czuli się
Państwo wyjątkowo.

Góra ul. Wiejska 6 info@rajskagora.pl 888 999 575
WWW.RAJSKAGORA.PL

REKLAMA 197/2017/RL

ZAPRASZAMY
www.schsierakowice.pl

WĘGIEL PELLET

OGIEPIENIA IZOLACJE

MATERIAŁY BUDOWLANE

MASZYNY I CZĘŚCI ROLNICZE

ODZIEŻ BHP

ARTYKUŁY OGRODNICZE

Jedna firma, wszystko co potrzeba!

Punkt Handlowy Luzino
ul. Wilczka 1, 84-242
58 736 45 46; 662 098 204

Punkt Handlowy Linia
ul. Leśna 2, 84-223
58 676 90 00; 883 371 469

REKLAMA 181/2018/DB

HERMES
Rok założenia 1990

HURTOWANIA GRANITU
Magazyn Szemud

WYPRZEDAŻ PŁYTEK GRANITOWYCH!
od 45zł/m²

blaty | schody | parapety itp.
606 644 267
www.hermes-trade.pl



OBNIŻAJĄ TEMPERATURĘ

WEJHEROWO | Na Oddziale Kardiologii i Angiologii Interwencyjnej wznowiono program wprowadzania pacjentów w stan hipotermii terapeutycznej.

W stan hipotermii terapeutycznej specjaliści ze szpitala w Wejherowie wprowadzili 53-letniego pacjenta po nagłym zatrzymaniu krążenia w mechanizmie migotania komór. Po 5 dniach pacjent był przytomny i po wszczęciu kardiovertera-defibrylatora został wypisany do domu.

– Metoda ta stosowana jest wobec pacjentów nieprzytomnych, po nagłym zatrzymaniu krążenia, a jej celem jest zapobieżenie uszkodzeniu neurologicznemu – mówi dr hab. n. med. Marek Szólkiewicz, ordynator Oddziału Kardiologii i Angiologii Interwencyjnej szpitala w Wejherowie. – Skuteczność tej metody została potwierdzona w badaniach klinicznych, w następstwie czego w opinii Europejskiego Towarzystwa Kardiologicznego powinna być ona rutynowo stosowana u pacjentów po nagłym zatrzymaniu krążenia.

Nowy parking przy poradni

WEJHEROWO | Oficjalne oddanie do użytku utwardzonego terenu przy Powiatowym Zespole Poradni Psychologiczno-Pedagogicznej w Wejherowie miało miejsce w tym tygodniu.



Na tę chwilę czekali klienci poradni, jak również wierni pobliskiego kościoła. Dzięki utwardzeniu placu zmotoryzowani nie będą mieli problemów z zaparkowaniem samochodu. W dni powszednie z parkingu korzystać będą pracownicy i petenci poradni, a w soboty, niedziele i święta plac udostępniany będzie dla wiernych.

– Bardzo się cieszę że wieloletnia praca i zabiegi, aby powstały te miejsca parkingowe, przyniosły tak wspólny efekt – mówi – Marcin Drewa, inicjator powstania parkingu, radny miejski. – To ważne dla osób odwiedzających poradnię, ale przede wszystkim wiernych uczestniczących niedzielnych mszach świętych w pobliskim kościele Chrystusa Króla i Bł. Alicji Kotowskiej. Jest to dla nas świetna wiadomość!

Parking powstał na dwóch działkach o powierzchniach 923 m kw i 112 m kw. Teren został utwardzony na powierzchni ok. 669 m kw płytami Jumbo. Koszt utwardzenia powierzchni wraz z wykonaniem i naprawą istniejącego ogrodzenia wyniósł ok. 90 tys zł. Jednocześnie może tu zaparkować ok 25 samochodów.

Warto dodać, że Powiatowy Zespół Poradni Psychologiczno-Pedagogicznych przejdzie rewitalizację. Umowa z wykonawcą została już podpisana. W ramach zadania, na które udało się pozyskać środki unijne, przeprowadzony zostanie także gruntowny remont drugiego piętra budynku. Łączny koszt prac to blisko 2 miliony złotych. 800 tysięcy złotych pochodzi z Regionalnego Programu Operacyjnego. Prace mają zakończyć się w maju 2019 r. /raf/

Po tournée we Francji

WEJHEROWO | Pochodzący z Wejherowa zespół Art'n'Voices właśnie wrócił z tygodniowej trasy koncertowej po Prowansji.

Koncerty śpiewaków odbywały się w ramach „Festival des Choeurs Laureats”. Jest to festiwal z 25. letnią tradycją, na który zapraszani są wyłącznie laureaci międzynarodowych konkursów muzycznych. Idea festiwalu polega na wyłonieniu spośród laureatów konkursów chórów trzech najlepszych zespołów z całego świata, zróżnicowanych pod względem ilości chórystów w następujący sposób: zespół kameralny, chór kameralny oraz chór powyżej dwudziestu osób. W tym roku zaproszono do udziału w festiwalu trzy kraje – Łotwę, Indonezję i Polskę. Nasz kraj reprezentował Zespół Wokalny Art'n'Voices. Oktet w ubiegłym roku (2017 r.) zajął

dwa drugie miejsca w międzynarodowym konkursie chórów Guido d'Arezzo we Włoszech. Dzięki sukcesowi z Arezzo, w tym roku Art'n'Voices otrzymało zaproszenie na francuską trasę koncertową, w ramach „Festival des Choeurs Laureats”. Koncerty odbywały się w pięciu miejscowościach na terenie Prowansji. Art'n'Voices na tę wyjątkową trasę koncertową przygotowało obszerny program, zawierający cały przekrój muzyki klasycznej i utwory współczesne. Nie zabrakło też akcentów lokalnych: śpiewacy wykonali kilka utworów w języku kaszubskim. Wszystkie koncerty zgromadziły tłumy sympatyków chórów, którzy szczególnie zainteresowa-



„*Nie zabrakło też akcentów lokalnych: śpiewacy wykonali kilka utworów w języku kaszubskim.*”

ni byli muzyką młodej kompozytorki – Anny Rocławskiej-Musiałczyk.

Trasa koncertowa po Prowansji to nie jedyne plany koncertowe zespołu podczas tegorocznych wakacji. Oktet usłyszymy już 5 sierpnia w Gdańsku oraz 19 sierpnia w Kościerzynie w ramach Festiwalu „Niepodległa Wielu Wymiarów”. /raf/

Operacje bez cięcia

WEJHEROWO | Wejherowska kardiologia wprowadziła nowe zabiegi - przeszłone zamykanie ubytków w przegrodach serca. Trzy pierwsze takie operacje wykonano w tym tygodniu.



W Pracowni Kardiologii Inwazyjnej Oddziału Kardiologii i Angiologii Interwencyjnej wejherowskiego szpitala wykonano trzy zabiegi przeznaczeniowego zamknięcia ubytków w przegrodzie międzyprzedsionkowej u trzech młodych mężczyzn.

Zabiegi przeprowadzono pod nadzorem dr n. med. Pawła Dryżka, zastępcy kierownika Kliniki Kardiologii ICZMP w Łodzi. Nowe procedury, obok już wykonywanych zabiegów zamykania uszka lewego przedsionka, rozszerzają ofertę zabiegów strukturalnych wykonywanych w Wejherowie.

– W większości przypadków tego typu ubytki mają charak-

ter wrodzony i rozpoznawane są często podczas przypadkowo wykonanego badania echokardiograficznego – mówi dr hab. n. med. Marek Szólkiewicz, ordynator Oddziału Kardiologii i Angiologii Interwencyjnej szpitala w Wejherowie. – Mogą być całkowicie bezobjawowe, ale również dobrze mogą być przyczyną udaru mózgu. Jego bezsporną zaletą jest fakt, że nie wymaga on kardiochirurgicznego otwarcia klatki piersiowej, a jest wykonywany przeszłone, co znacznie zmniejsza ilość powikłań. I - co bardzo ważne - pacjent następnego dnia może być wypisany do domu.

„*Dotychczas tego typu zabiegi były w naszym województwie wykonywane w Uniwersyteckim Centrum Klinicznym w Gdańsku oraz w Szpitalu Specjalistycznym Gdańsk-Zaspa należącym do Podmiotu Leczniczego Copernicus. Szpital Specjalistyczny w Wejherowie należący do Szpitala Pomorskich jest kolejną jednostką, w której można taki zabieg przeprowadzić.*”

Na zdjęciu - zespół przy jednym z zabiegów. Od lewej: Łukasz Lewicki, Paweł Dryżek, Sebastian Liedtke (echokardiografia przezprzełykową), Ewa Kurek, Sylwia Zabielska, Beata Wojtyła i Izabela Mglowska. /raf/

FOTOGALERIA

„Lipiec w Rumi” zakończony z przytupem

RUMIA | „Takiego wydarzenia w naszym mieście jeszcze nie było” i „chcemy więcej” – to chyba najczęstsze komentarze mieszkańców dotyczące koncertu Polskiej Orkiestry Muzyki Filmowej.



Koncert, który przyciągnął blisko tysiąc osób, odbywał się w minioną sobotę (28 lipca) na stadionie Miejskiego Ośrodka Sportu i Rekreacji w Rumi. Publiczność – składająca się z dzieci, młodzieży, dorosłych i seniorów – nie tylko chętnie śpiewała, ale i tańczyła do prezentowanych utworów. Wszystko za sprawą brzmień klasycznych instrumentów muzycznych, wybitnego wokalu oraz różnorodnego repertuaru przygotowanego przez Polską Orkiestrę Muzyki Filmowej pod batutą Przemysława Pasternaka.

Sobotni występ rozpoczął się od przedstawienia wykonawców, którego dokonał Marek Gerwatoski, tenor Opery Krakowskiej oraz pomysłodawca i dyrektor artystyczny „Rumskich spotkań muzycznych”. Następnie wybrzmiała suita Williamowska, nawiązująca do utworów znanych z filmów, takich

jak „Gwiezdne wojny” czy „Park Jurajski”.

Później scenę przejmowali poszczególni wokaliści, którzy przy wsparciu orkiestry przenieśli publiczność m.in. do bajkowych realiów „Króla Lwa”, przypomnieli historię nieszczęśliwej miłości z „Titanica” oraz wprowadzili w chwilę zadumy, wykonując piosenkę znaną z filmu „Gladiator”.

Artyści nie zapomnieli również o fanach muzyki rozrywkowej, która jak sama nazwa wskazuje, pobudziła publiczność do śpiewu i tańca. Z zagranicznego repertuaru zapożyczono takie hity jak: „YMCA”, „Simply the best”, „Geronimo” oraz „Let’s get loud”. Wyjątkowej adaptacji zostały poddane również polskie utwory, a wśród nich „Rzeka marzeń”, „Dmuchawce, latawce, wiatr” oraz „Prawy do lewego”.

Na koniec koncertu artyści otrzymali podzięko-

wania i kwiaty od Jolanty Król, dyrektora Miejskiego Ośrodka Sportu i Rekreacji w Rumi. Za występ wdzięczna była także publiczność, która głośnymi owacjami i okrzykami wywalczyła bis. Również sami artyści przyznali, że chętnie zagospoliliby w Rumi jeszcze nie raz.

Było to ostatnie wydarzenie tegorocznej edycji „Lipiec w Rumi”, której inicjatorem jest burmistrz Michał Pasieczny. Cykl rozpoczął się koncertem zespołu Pectus i Ewy Farnej, następnie mieszkańcy mogli trenować wspólnie z Ewą Chodakowską, a kolejną atrakcją był Marcin Gortat Camp. Przedostatni weekend lipca należał do miłośników potraw z całego świata, na których czekały food trucki. Natomiast zwieńczenie cyklu stanowił właśnie koncert Polskiej Orkiestry Muzyki Filmowej.



ARIEL SINICKI,
przewodniczący
Rady Miejskiej:

– Tym wydarzeniem chcieliśmy trafić do szerokiego grona odbiorców i chyba się to udało. Przyszło sporo osób,

w różnym przedziale wiekowym, a przepiękna muzyka spowodowała, że wszyscy bili brawa i świetnie się bawili. Można było usłyszeć wiele wyjątkowych przebojów, ale moim zdaniem to muzyka znana z filmu „Gladiator” najbardziej wbiła w fotel. Kto nie był, niech żałuje.

**MASZ CIEKAWY
TEMAT/ ZDJĘCIE?
NAPISZ DO NAS!**

 r.korbut@expressy.pl



Fot. DD



Fot. DD

Moc atrakcji na festynie

GM. GNIEWINO | Dzięki radzie sołeckiej mieszkańcy Lisewa mogli wspólnie pobawić się na letnim festynie we wsi.

Wiele atrakcji czekało na uczestników letniego festynu, który odbył się w okolicy Domu Sołeckiego. Szczególne powody do radości mieli najmłodszy, dla których przygotowano wiele atrakcji. Oprócz zabawy na dmuchanej zjeżdźalni mogli pomalować specjalnie przygotowanego busa. Specjalną atrakcją, połączoną z edukacją przygotowali strażacy z OSP w Kostkowie oraz Maciej i Michał Domarusowie. Odbył się ciekawy pokaz akcji ratowniczej strażaków, związanej z ratowaniem po wypadku drogowym. Dodatkową atrakcją dla najmłodszych był pokaz cięcia na kawałki zniszczonego pojazdu oraz przejażdżka ciężarowym pojazdem Militarnych Gniewino.

- Chcę podziękować koleżankom z rady sołeckiej Zofii i Mag-

dzie Miszke, Grażynie Muller i Beacie Bliznie, które przygotowały przysmaki i pomogły w organizacji festynu – mówi sołtys Bożena Hoefft. - Dziękuję Maciejowi i Michałowi Domarusom oraz druhom z OSP w Kostkowie za pokaz ratownictwa i Militarnym Gniewino, dzięki którym dzieci mogły skorzystać z dmuchanej zjeżdźalni, przejechać samochodem i bawić się maskotką Stolema, a także Rafałowi Bojke za charytatywne poprowadzenie festynu.

Na wszystkich uczestników festynu czekały smakołyki, przygotowane przez panie z rady sołeckiej m.in. ciasta, bigos, chleb ze smalcem i kiszzone ogórki. A didżej Rafał Bojke wieczorem przygrywał mieszkańcom do zabawy. (DD)

Integracja i zabawa

REDA | Było bardzo kreatywnie i wyjątkowo radośnie. W Fabryce Kultury zorganizowane zostały warsztaty, których głównym bohaterem był papier.



Fot. MDK w Redzie

Planowo zajęcia miały zostać zorganizowane w Miejskim Parku Rodzinnym, ale ze względu na niesprzyjające warunki atmosferyczne, a dokładniej intensywne opady deszczu, przeprowadzone zostały w Miejskim Domu Kultury. Zmiana lokalizacji nie wpłynęła jednak na przebieg zabawy.

BOGATY PROGRAM IMPREZY

- Cały program imprezy, łącz-

nie z grillem, udało nam się zrealizować, w związku z czym przybyli do Fabryki Kultury w czasie deszczu nie mogli narzekać na nudę – zapewnia Izabela Richter z Miejskiego Domu Kultury w Redzie. - Składali papierowe roboty, kulki i latawce, a dodatkowo uczestniczyli w eksperymentach artystycznych oraz tworzyli kolorowe zakładki. Nadto w ramach zajęć zorganizowane zostały warsztaty kaligrafii.

Bogaty program imprezy do

Fabryki Kultury przyciągnął całe rodziny. Warsztaty, których głównym celem była integracja i propagowanie postaw proekologicznych, stanowiły świetną okazję do zabawy.

OFERTA FABRYKI KULTURY

- Bardzo dobrze, że organizowane są tego typu wydarzenia – przekonuje pani Danuta, która systematycznie uczestniczy w wydarzeniach organizowa-

nych przez Miejski Dom Kultury. - W ten sposób wolny czas możemy spędzić w interesujący sposób. Zachęcam wszystkich do korzystania z oferty Fabryki Kultury.

Chcesz uczestniczyć w kolejnej nietypowej imprezie? 18 sierpnia na terenie Miejskiego Parku Rodzinnego z okazji Dnia Pozytywnie Zakręconych w Redzie zorganizowany zostanie wyjątkowy festyn. Zarezerwuj sobie czas już dzisiaj!

Anna Walk

JAK PODWYŻSZYĆ EMERYTURĘ?

POWIAT | Emeryt ma prawo do przeliczenia świadczenia, czyli do ponownego obliczenia wysokości przyznanej emerytury.

Przeliczeniu mogą podlegać wszystkie emerytury. Jego skutkiem będzie zmiana wysokości świadczenia. Jeśli zdarzyłoby się, że przeliczenie obniżyłoby wysokość emerytury, to świadczenie będzie wypłacane w dotychczasowej wysokości. W przypadku emerytur przyznawanych na starych zasadach przeliczenie polega na doliczeniu okresów przepracowanych przed przejściem na emeryturę np. gdy odnaleziono dokumenty potwierdzające pracę, których nie uwzględniono podczas poprzedniego przeliczenia. Można też doliczyć okresy przepracowane już po przejściu na emeryturę, co jest możliwe po zakończeniu kwartału kalendarzowego. Istnieje także możliwość przeliczenia podstawy wymiaru, z uwzględnieniem zarobków uzyskanych zarówno przed, jak i po przyznaniu emerytury. We wniosku należy zaznaczyć na jakim przeliczeniu nam zależy i dołączyć dokumenty. Przy przeliczeniu ze względu na staż pracy, konieczne będą świadectwa pracy, zaświadczenie o kontynuowaniu zatrudnienia, a przy przeliczeniu podstawy wymiaru wysokość zarobków określona na druku ZUS Rp-7. Postępowanie przebiegać będzie sprawniej, jeśli wcześniej wnioskujący zadba o przygotowanie odpowiednich dokumentów. Gdy osoba uprawniona do emerytury przyznanej przed 2009 r. nie miała dokumentów potwierdzających wysokość zarobków, to do obliczenia podstawy wymiaru przyjmowano wynagrodzenie „zerowe”. Od 2009 r. ustala się wynagrodzenie minimalne./raf/

Stulatkki z honorowymi świadczeniami

WEJHEROWO | Inspektorat ZUS w Wejherowie wypłaca na swoim terenie 7 świadczeń dla stulatków.

Czworo beneficjentów to kobiety. Aby otrzymać takie świadczenie, wystarczy ukończyć 100 lat. Przysługuje ono niezależnie od emerytury czy też innych dodatków. Wysokość tego wyjątkowego, dodatkowego świadczenia jest różna. Od marca tego roku wynosi 3731,13 zł brutto. Rok temu było to 3536,87 zł, dwa lata temu natomiast 3408,62 zł. Wszystko zależy od kwoty bazowej, która obowiązywała w dniu setnych urodzin. Stanowi ona 100% przeciętnego wynagrodzenia za rok poprzedni pomniejszonego o składki na ubezpieczenie społeczne. Jest ona ustalana corocznie i obowiązuje od 1 marca każdego roku kalendarzowego do końca lutego następnego roku. Świadczenie honorowe przyznawane jest z urzędu stulatkom, którzy pobierają rentę bądź emeryturę. Świadczenie takie mogą otrzymać także ci, którzy nie przepracowali w swoim życiu ani jednego dnia i dlatego nie pobierają ani emerytury, ani renty. To szczególnie ważne dla kobiet, które niekiedy przez całe życie zajmowały się domem i dziećmi. W takim przypadku niezbędne jest jednak złożenie wniosku, do którego trzeba dołączyć dokument potwierdzający datę urodzenia. W imieniu uprawnionego 100-latkę może to zrobić także członek rodziny. Sposób wyliczenia świadczenia w ZUS i KRUS jest taki sam. Tą samą kwotą posługują się również organy emerytalne MSW i MON. W skali kraju, z roku na rok przybywa stulatków, którym ZUS takie dodatki wypłaca. W 2007 roku świadczenie honorowe otrzymało 1,4 tys. osób, rok później 1,5 tys. a w 2016 r. aż 2,3 tys. Prognozowana liczba świadczeń wypłacanych stulatkom w najbliższych latach wykazuje tendencję wzrostową, i tak w 2020 r. będzie ich 2,2 tys., a w 2035 już blisko 10 tys. /raf/

Połowa wakacji już za nami

POWIAT | Jak co roku Powiatowa Biblioteka Publiczna w Wejherowie proponuje podczas letniej przerwy wakacyjnej swoim czytelnikom sporo atrakcji.

W lipcu odbyły się warsztaty z rysunku, komiksu i karykatury, prowadzone przez malarza, rysownika, ilustratora Szymona Teluka. W zajęciach uczestniczyły dzieci, młodzież jak i osoby dorosłe. Każdy uczestnik mógł zapoznać się z tajnikami rysunku.

Nieprzerwanie działa wypożyczalnia gier planszowych oraz informacja turystyczna.

Księgozbiór biblioteki jest systematycznie uzupełniany w nowości wydawnicze, które cieszą się dużym zainteresowaniem czytelników.

Przed nami drugi miesiąc letniego wypoczynku, a w nim m.in. Warsztaty „Mali-wielcy aktorzy w bibliotece” oraz spotkania Dyskusyjnych Klubów Książki.

Przypominamy, że w okresie wakacyjnym biblioteka pracuje od godz. 8.00 do 18.00, za wyjątkiem śródnocy i sobót. Zapraszamy do wypoczynku z książką! /raf/



Fot. PBP w Wejherowie



Fot. UGW



Fot. UGW

Aktywne wakacje „Cyklistów”

GM. WEJHEROWO | Jeśli wakacje, to tylko aktywne – udowadniają to cykliści z gm. Wejherowo, którzy na swoich dwukołowcach udali się na południe kraju.

Do głównych celów rowerowych wypraw klubowiczów z BKR „Cyklista” należą: popularyzacja jazdy na rowerze jako aktywnej formy spędzania wolnego czasu, dobra zabawa w miłej atmosferze, a także promocja gminy Wejherowo i turystyki rowerowej. Zwłaszcza ten trzeci cel przyświecał rowerzystom podczas wakacyjnej wycieczki w polskie góry.

W dniach 12-19 lipca cykliści udali się w kierunku południowych granic naszego kraju, by móc zwiedzić i poddać się urokowi malowniczych krajobrazów Małopolski, a przede wszystkim aby rozwinąć współpracę tury-

styczną z zaprzyjaźnioną gminą Ochotnica Dolna oraz gminą i miastem Limanowa.

Podczas oficjalnych spotkań w tamtejszych urzędach rowerzyści z Bolszewa spotkali się z lokalnymi władzami. W limanowskim magistracie cyklistów przywitał zastępca burmistrza Waławoń, który opowiedział o urokach Limanowszczyzny i ciekawych trasach rowerowych. Natomiast 16 lipca grupa z gminy Wejherowo odwiedziła gminę Ochotnica Dolna. Podczas spotkania, w którym uczestniczyli: wójt gminy Ochotnica Dolna Stanisław Jurkowski, zastępca przewodniczącego rady

Andrzej Sikora i zastępca Wójta Elżbieta Polczyk.

Radny Wojciech Kuziel. Przewodniczący Komisji Kultury i Sportu przekazał na ręce wójta Stanisława Jurkowskiego zaproszenie na wrześniowe dożynki do Bolszewa. Podczas pobytu w górach rowerzyści skorzystali z zaproszenia i wraz z piechurami zdobyli szczyt Jaworz (921 m n.p.m.) w ramach akcji „Odkrywamy Beskid Wyspowy”. Grupa członków Bolszewskiego Klubu Rowerowego „Cyklista” na górę dotarła na rowerach, skąd z wieży widokowej podziwiała piękno okolicy. Należy dodać, że pod-

czas wydarzenia rozstrzygnięto Konkurs o Gminie Limanowa i Beskidzie Wyspowym, w którym największą wiedzę wykazał się Marcin Kowalski z BKR „Cyklista”. Tego samego dnia cykliści uczestniczyli w pikniku historycznym św. Marii Magdaleny w Limanowej. Malownicze trasy rowerowe wiodące przez ziemię limanowską, także przez góry po słowackiej stronie, na długo pozostaną w pamięci, a nawiązane kontakty być może przyczynią się do pogłębienia współpracy i partnerstwa z zaprzyjaźnionymi gminami i miastem z południa Polski. /UGW/



Fot. Daria Dunajska

Pokonają 638 kilometrów pieszo

POMORZE | Trwa najdłuższa w kraju 37 Piesza Pielgrzymka Kaszubska z Helu na Jasną Górę.

Przez 19 dni pątnicy pokonają pieszo 638 kilometrów. Wśród pielgrzymów znajdują się mieszkańcy powiatu wejherowskiego.

Piesza Pielgrzymka Kaszubska jest najdłuższą pielgrzymką w Polsce. Przez 19 dni pątnicy pokonają 638 km, przechodząc kolejno przez województwo pomorskie, kujawsko-pomorskie, wielkopolskie, łódzkie i śląskie. Grupa wyruszyła 25 lipca z Helu a na Jasną Górę dotrze 12 sierpnia. Trasa w większości odcinków biegnie drogami asfaltowymi. Średnio dziennie pątnicy pokonują 35 km, a tempo waha się w granicach 5,5-6 km/h.

- Pielgrzymka wyruszyła po raz pierwszy ze Swarzewa w 1982 roku a jej pomysłodawcą, inicja-

torem i pierwszym duszpasterzem był śp. ks. Zygmunt Trella, proboszcz parafii św. Jakuba Apostoła i św. Mikołaja w Mechowie – mówią organizatorzy. - Ksiądz Zygmunt wokół idei 600 km na 600-lecie obecności ikony Czarnej Madonny na Jasnej Górze zgromadził sporą rzeszę pątników i tak zrodziła się Pielgrzymka Kaszubska.

Pierwszego dnia pielgrzymi przeszli z Helu do Swarzewa 38 km, następnego dnia ze Swarzewa do Wejherowa 27 km a kolejnego z Wejherowa do Stanowa 34 km, aby dalej udać się do Szymbarku w stronę Częstochowy. Zapisy uczestników odbywają się na trasie każdego dnia pielgrzymki. (DD)

Sprawdź inne nasze tytuły na: **expressy.pl**

KINO POD GWIAZDAMI

WEJHEROWO | Trwa IV edycja Wejherowskiego Kina pod Gwiazdami. Na ogromnym ekranie w każdy czwartek sierpnia wyświetlane są ciekawe filmy.

Przez całe wakacje w każdy czwartkowy wieczór wielbiciele plenerowego Kina pod Gwiazdami w wejherowskim Amfiteatrze mogą skorzystać z bezpłatnych seansów. Projekcje rozpoczynają się o godz. 21.30.

W najbliższy czwartek będzie można obejrzeć film *Bardzo Fajny Gigant*. Cierpiąca na bezsenność sierota Sophie pewnej nocy zauważa olbrzyma. Ten, dla bezpieczeństwa swojej rasy, postanawia ją porwać... Film w reżyserii Stevena Spielberga jest z gatunku familijny/fantasy i miał polską premierę 1 lipca 2016 r. Otrzymał dwie nagrody Saturn (najlepsza scenografia w roku 2017 oraz najlepszy montaż w 2017 r.) oraz 14 nominacji.

Z kolei w kolejny czwartek wyświetlony zostanie film *Nice Guys*, a tydzień później *Przełęcz Ocalonych*. Podczas projekcji można zakupić napoje oraz hot-dogi i burgery. /raf/



Enej wystąpił w miejskim parku

WEJHEROWO | Gwiazdą niedzielnego Wejogrania był zespół Enej. Koncert odbył się w miejskim parku w Wejherowie.

Wydarzenie zaczęło się w niedzielne popołudnie, a wśród atrakcji były m.in. pokaz strongman, program rozrywkowy dla dzieci „Teatr Pana O. - Eko wyprawa króla Juliana”, a także

występ Kabaretu Zachodniego. Wieczorem rozpoczęły się koncerty – najpierw na scenie w parku miejskim pojawił się zespół grający skoczne ska – Cała Góra Bar-

winków. Mimo nie najlepszej pogody pod sceną pojawiała się coraz większa publiczność. Spora część osób czekała zapewne na główną gwiazdę wieczoru. Po godzinie 21 na scenę zaproszono

główną gwiazdę Wejogrania, zespół Enej, znany z takich hitów jak „Tak smakuje życie”, czy „Kamień z napisem Love”.
/K.G./

NEKROLOGI KONDOLENCJE

zadzwoń: **660 731 138** lub napisz: **d.bieszke@expressy.pl**

ZAAOPTUJ



Tofcio

Został wykastrowany, obstrzyżony i nauczył się cieszyć życiem.



Birma

Birma wróciła z adopcji – dlaczego? Za bardzo kocha ludzi. Jej wiernie psie serce wciąż domaga się zabawy.



Lilo

Lilo wciąga się uśmiecha i wesoło zaczyna do zabawy. Wiecznie radosne usposobienie rozweseli każdego.



Frank

Mały Frank liczy na lut szczęścia. W schronisku jest jednym z wielu porzucanych małych kotciąt.



Grosik

Grosik podaruje ci szczęście. Jest malutki, jest słodziutki i ma ogromną ochotę na nowe życie.

OTOZ ANIMALS

Schronisko dla Bezdomnych Zwierząt w Dąbrowce k. Wejherowa
Dąbrowka Młyn 30, 84-242 Luzino

Telefon adopcyjny: 607-540-557
Telefon interwencyjny: 721-933-280
Adres e-mail: dabrowka@otoz.pl

Nr konta dla darczyńców: PKO BP:
74 1020 1853 0000 9602 0068 7616

POMÓŻ NAM POMAGAĆ

Jeśli nie możesz adoptować psa, kota – adoptuj wirtualnie, przekaż 1% podatku (Krajowy Rejestr Sądowy: **KRS 0000069730** w celu szczegółowym „Schronisko w Dąbrowce k. Wejherowa”)

WAŻNE TELEFONY

Policja **997**
Straż Miejska **986**
Straż Pożarna **998**
Alarmowy (telefony komórkowe) **112**
Pogotowie Ratunkowe **999**
Pogotowie Weterynaryjne **9283**
Pogotowie Energetyczne **991**
Pogotowie Ciepłownicze **993**
Pogotowie Gazowe **992**
Pogotowie Techniczne **995**
Pogotowie Wodno-Kanalizacyjne **994**

A MOŻE...
**OGŁOSZENIE
W RAMCE?**

Zadzwoń:
660 731 138

NIERUCHOMOŚCI

SPRZEDAM

DZIAŁKĘ budowlaną Kętbowo Nowowiejskie / pod lasem, 1100 m², cena 49.900 zł, tel. 602 306 210

PIĘKNY dom nad jeziorem do całorocznego zamieszkania w Kamieniu koło Gdyni, tel. 794 710 073

SPRZEDAM działkę budowlaną 600 m kw, z dobrym ogrodzeniem murem, ul. Krzywa, Wejherowo, tel. 513-005-898

SPRZEDAM niezabudowaną działkę budowlaną, 821 m², w Mieroszynie koło Jastrzębiej Góry, do morza ok. 3 km, tel. 793 903 536

SPRZEDAM działki budowlane w Żukowie pow. Od 890 m² do 1460 m², uzbrojone drogi utwardzone kostką polbruk. Cena 150zł/m², tel. 787 634 165

SPRZEDAM działki budowlane w Żukowie pow. Od 890 m² do 1460 m², uzbrojone drogi utwardzone kostką polbruk. Cena 150zł/m², tel. 787 634 165

WYNAJME

WYNAJME garaż w Rumi, tel. 668 385 455

POSZUKUJĘ WYNAJĄC

JESTEM zainteresowana wynajęciem garażu w okolicach ul. Rejtana / osiedle Chopina, długoterminowa umowa, tel. 665 117 489

KUPIĘ

KUPIĘ mieszkanie za gotówkę, w Trójmieście, do remontu, zadłużone, tel. 572 48 55 29

MOTORYZACJA

SPRZEDAM

KUPIĘ

REKLAMA U/2016/RL

**SKUP AUT
GOTÓWKA!
DOJAZD!
KAŻDY STAN!**
510 894 627

EDUKACJA

LEKCJE dodatkowe z fizyki i chemii, w tym zadania oraz matematyka, nauczyciel emeryt, Wejherowo, tel. 58 677 01 50

SPRZEDAM komputer, dysk 120 GB, klawiatura Vobis, monitor LCD TV Samsung z pilotem, 1000 zł, 505-56-70-34

SPRZĘT ELEKT.

PRACA

USŁUGI dekarsko – ciesielskie, tel. 697 753 504

OPAKOWANIA jednorazowe, tel. 501 175 330

PROFESJONALNA fotografia okolicznościowa: śluby, wesela, sesje plenerowe, chrzty, komunie, tel. 697 442 013

KOTŁOWNIE, instalacje, wod-kan, gazowe, pompy ciepła, całe Trójmiasto i okolice, tel. 601 677 964

TOWARZYSKIE

SEX-sex-sex to lubię, gorąca blondyna panów sponsorów, tel. 514 120 213, Sopot

RÓŻNE

DREWNO opałowe, buk, sosna i gałęziówka, porąbane, ułożone, możliwy transport, tel. 506 250 477

SIANO, słoma w balotach 120 x 150, siano, słoma w kostkach z magazynu, możliwość transportu, tel. 506 250 477

SPRZEDAM meblówkę, 330 x 210, kol. mahoń, cena 350 zł, tel. 58 / 778 17 35

SPRZEDAM fotelik samochodowy, bujaczek 0-18kg, stan bdb, 49 zł, tel. 603 291 293

DMUCHAWA stan dobry, 750 zł, Szemud, tel. 510 751 837

SPRZEDAM krowę mleczną, wysokocielna, tel. 600 314 955

OBSYPNIK ziemniaków, rozsiewacz KOS, 930 zł, tel. 600 667 860

SPRZEDAM mydła włoskie Nesti Dante, 250 gram, różne zapachy, duży wybór, tel. 660 731 138

SPRZEDAM materac rehabilitacyjny, grzejnik z lampą karbonową, moc. 900 W, nowa, tel. 502 647 767

ZŁOTA rączka, drobne naprawy, sprzętanie obejścia, piwnic, transport, prace w ogrodzie, okolice Luzina, Wejherowa, tel. 693 737 381

SPRZEDAM szafę 2-drzwiową, na obuwie i kurtki, 135x135, brązowa, bardzo tanio, tel. 517 782 024

SPRZEDAM grobowiec w Pierwoszynie, 4osobowy, tel. 607 291 564

WYKAZ KATEGORII:

na nr 79567 (9 zł + VAT)

TOWARZYSKIE: EXP.TOW.

DAM PRACĘ: EXP.PDP.

USŁUGI: EXP.USL.

na nr 72051 (2 zł + VAT)

NIERUCHOMOŚCI SPRZEDAM: EXP.NSP.

NIERUCHOMOŚCI KUPIĘ: EXP.NKU.

NIERUCHOMOŚCI DO WYNAJĘCIA: EXP.NDW.

MOTORYZACJA SPRZEDAM: EXP.MSP.

MOTORYZACJA KUPIĘ: EXP.MKU.

MOTORYZACJA INNE: EXP.MIN.

EDUKACJA: EXP.EDU.

SPRZĘT ELEKTR. EXP.SIN.

RÓŻNE: EXP.PROZ.

**SZUKASZ PRACOWNIKA?
Napisz ogłoszenie!**

OGŁOSZENIE

**W CZASY
WYCIECZKI
BILETY**
- autokarowe
- promowe
- lotnicze
KOLONIE, OBOZY

**LEOTOUR
WEJHEROWO**

Twój Biurom Podróży!

tel./fax 58 672 21 66
leotour@leotour.com.pl

www.leotourwejherowo.pl

REKLAMA

EKO GROSZEK
w workach po 25kg

666 127 127

WWW.ARMETAL.PL

DOBRY I TANI !!!

KOSTKA ORZECH GROSZEK MIAŁ

REKLAMA

SKUP ZŁOMU
STAL - MIEDŹ - ALUMINIUM - MOSIĄDZ - CYNK - AKUMULATORY - MAKULATURA

TEL: 886 292 582 **NAJLEPSZE CENY W TRÓJMIĘŚCIE!**

84-240 Reda
ul. Drogowców 1

Pn-Pt: 8.00-18.00
Sob: 8.00-15.00

ZOSTAŃ DZIENNIKARZEM!

*Pisziesz?
Robisz zdjęcia?
Nagrywasz filmy?*

NAPISZ DO NAS! redakcja@expressy.pl



**DARMOWE
OGŁOSZENIA
I KATALOG FIRM**
gwe24.pl

MŁODZI PIŁKARZE TRENOWALI W LUZINIE



Na obiektach Gminnego Ośrodka Sportu, Rekreacji i Turystyki trenowali młodzi zawodnicy Akademii Piłkarskiej Karol Piątek.

Na obiektach w Luzinie trwa okres częstych obozów piłkarskich. Teraz jeden z nich zorganizowała piłkarska akademicka, którą założył Karol Piątek – znany z m.in. Lechii Gdańsk i GKS-u Bełchatów wychowanek Błyskawicy Luzino. W zeszłym miesiącu zawodnicy AP Karol Piątek mieli okazję szlifować formę na dobrze przygotowanych obiektach GO-SRiT-u. W obozie treningów indywidualnych wzięło udział ponad 30 młodych zawodników z całego Pomorza.

MASZ CIEKAWY TEMAT/ ZDJĘCIE?

NAPISZ DO NAS!

k.grajkowski@expressy.pl

Zagrali sparingi przed nowym sezonem

PIŁKA NOŻNA | Przedstawiciele naszego powiatu w IV lidze grają ostatnie mecze kontrolne przed startem nowych rozgrywek.



W minionym tygodniu Orkan Rumia zagrał we Władysławowie z tamtejszym MKS-em. Grający w V lidze zespół nie dał się pokonać rumskim piłkarzom. Do przerwy było 1-1, a w drugiej części spotkania oba zespoły dołożyły po bramce i mecz zakończył się remisem.

Bolesny sparing z trzecioli-gowcem z Gdyni odbył Wikęd Luzino. W piątek do Luzina przyjechał aspirujący do awansu na drugoligowe boiska Bałtyk i wręcz rozbił drużynę gospodarzy. W barwach Wikędu po kilkuletniej przerwie zagrał Jacek Wicon, który przeszedł do klubu z Gryfa Wejherowo.

Tydzień później Wikęd rozegrał kolejny sparing, tym razem

była to jeszcze bardziej lokalna potyczka – podopieczni Pawła Radeckiego zmierzli się ze Stolem Gniewino. Znow łuzinia- nie ponieśli porażkę – Stolem wygrał 1-0.

Przez czwartoligowcami ostatnia prosta przygotowań do nowego sezonu – już w najbliższy weekend drużyny po raz pierwszy zagrają o punkty. Stolem Gniewino w sobotę zagra u siebie z Gedanią Gdańsk, a Orkan Rumia, również w sobotę, na wyjeździe z Jantarem Ustka. Wikęd Luzino ma tydzień więcej na powrót do lepszej dyspozycji, w pierwszej kolejce czeka go bowiem pauza. Zespół Wikędu sezon zacznie 12 sierpnia meczem wyjazdowym z Gedanią Gdańsk.

W SKRÓCIE



Strażacka rywalizacja

Na obiektach Choczewskiego Centrum Kultury odbyły się Gminne Zawody Sportowo Pożarnicze jednostek Ochotniczych Straży Pożarnych gminy Choczewo, w których wzięło udział 6 drużyn. Rywalizowano w ćwiczeniach bojowych oraz sztafecie pożarniczej 7 x 50 metrów z przeszkodami. Zawody wygrała OSP Choczewo przed OSP Słajszewo oraz OSP Kopalino.



Rozebrali wakacyjny turniej

Na kortach Miejskiego Ośrodka Sportu i Rekreacji w Redzie odbył się Wakacyjny Turniej Tenisa Ziarnego. Grano w kategoriach podwójnej mężczyzn oraz mieszanej. Wśród mężczyzn najlepsimi okazali się Andziej Kiszczak i Radosław Topolewski. W tzw. mikście wygrali Iwona Abramowicz i Michał Czerwiec.



3. kolejka Wakacyjnej Ligi za nami

Rywalizacja młodych piłkarzy trwa. Na orliku w Keblowie rozegrana została 3. kolejka Wakacyjnej Ligi Orlik. Rywalizacja rocznika 2007 jest bardzo zacięta – prowadzi FC Barcelona (28 punktów) przed FC Mamuty (27 punktów) i Turbo Kozakami (20 punktów). W kategorii U-13 o zwycięstwo powalczą Drętwe Komary i Coco Jambo, które mają odpowiednio 46 i 42 punkty. W tabeli rocznika 2002 prowadzi zespół Dzikie Kaczki(44), przed Titanikiem (38) i Dream Team (34).

Bedra i Bednarczyk zwycięzcami

TENIS | W Wejherowie odbyły się wznowione po blisko 80 latach tenisowe zawody.



Tenisowe Mistrzostwa Morskie nawiązują do turnieju, który po raz ostatni zorganizowany został w 1939 roku. Przyciągał on wówczas największe sławy polskiego tenisa. Teraz, po niemal 80 latach przerwy, postanowiono wznowić te zawody. W miniony czwartek rozpoczęła się piąta edycja imprezy i jednocześnie pierwsza edycja po wojnie.

Zgłosiły się 33 osoby oraz 18 par do gry podwójnej. Rywalizowano według turniejowej drabinki – rozstawieni zaczęli rywalizację od drugiej rundy, a pozostali – od pierwszej. Na-

stępnie grano znanym z wielu turniejów tenisowych systemem pucharowym, w którym przegrujący odpada, a zwycięzca przechodzi do dalszej rundy. Osobno odbywały się: gra pojedyncza panów, gra pojedyncza kobiet, gra podwójna panów i gra podwójna mieszana (mężczyźni i kobiety). W rozegraniu turnieju nie przeszkodziła pogoda, która momentami płała figle – część meczów rozegrano na raty.

W męskim turnieju singla w finale zmierzli się Michał Bedra i Szymon Wiśniewski. W dwusobowym pojedynku lepszy okazał

się ten pierwszy, który wygrał 6-1 i 6-3. Nie odbył się za to finał gry pojedynczej kobiet, ale poznaliśmy zwyciężczynię. Została nią Paulina Bednarczyk, która wygrała walkowerem – jej rywalka nie przyjechała na mecz finałowy. W finale gry podwójnej mężczyzn para Jarosław Dziekoński/Marcin Kenner pokonała parę Michał Bedra/Karol Dąbrowski. W grze podwójnej mieszanej najlepsza okazała się para Paulina Bednarczyk/Janusz Kierznikowicz, która pokonała duet Monika Bilak/Jarosław Dziekoński.

DALI POKAZ SIŁY

W wejherowskim parku im. Aleksandra Majkowskiego odbył się pokaz strongman oraz crossfit.



Miniona niedziela upłynęła pod znakiem Wejogrania w parku miejskim, a częścią wydarzenia był pokaz strongman oraz crossfit, który wykonali Krzysztof Kacnerski oraz Michał Reich z Athletic Apollo. Publiczność mogła zobaczyć na własne oczy popis niebywałej siły i sprawności fizycznej – siłacze mierzyli się z ciężarami nieosiągalnymi dla zdecydowanej większości osób, nawet tych uznających się za silnych.



WKS GRYF WEJHEROWO

www.gryfwejherowo.com.pl

MECZE GRYFA W PPV
NIE MOŻESZ BYĆ NA STADIONIE?
OGLĄDAJ MECZ NA **TVCOM.PL**

Daleki wyjazd po kolejne punkty

II LIGA | Gryf Wejherowo po dwóch meczach na własnym obiekcie jedzie na Podkarpacie zmierzyć się z beniaminkiem, Resovią.



RESOVIA RZESZÓW – GRYF WEJHEROWO

sobota, 4 lipca, 17:00

Podopieczni Zbigniewa Szymkowicza po nieco nerwowej końcówce ostatniego spotkania zdołali utrzymać korzystny wynik i dołożyli 3 punkty do swojego ligowego dorobku. Teraz, w 3. kolejce II ligi żółto-czarnych czeka pierwszy w tym sezonie mecz wyjazdowy.

Wyjazd będzie daleki – wejherowianie udadzą się do Rzeszowa, gdzie ich rywalem będzie tamtejszy zespół beniaminka II ligi – Resovia. Zespół, który od dawna jest w cieniu siatkarskiego odpowiednika, awansował na ten szczebel rozgrywek po pięciu latach nieobecności i, jak to lubią określać trenerzy, płaci frycowe po powrocie do II ligi. Resovia przegrała dwa pierwsze mecze nowego sezonu – najpierw uległa u siebie Zniczowi Pruszków 1-3, a w drugiej kolejce doznała porażki na wyjeździe ze Stalą Stalowa Wola 1-2. Na pierwszym etapie sezonu zespół z Rzeszowa znalazł się

w strefie spadkowej.

Do kadry rzeszowskiej drużyny dołączyli m.in. młody bramkarz Bartłomiej Banek z Unii Tarnów, doświadczony obrońca Wojciech Daniel z Olimpii Elbląg oraz ukraiński pomocnik Wadym Straszkievicz z Wołynia Łuck. Ten ostatni zdobył jedyną bramkę dla Resovii w meczu ze Stalą. Zespół Resovii prowadzi Szymon Grabowski, 37-letni szkoleniowiec, który jako zawodnik wiele sezonów grał w rzeszowskiej drużynie, a drużynę objął ponad rok temu, po czym wywalczył z nią awans.

Jakim wynikiem zakończy się pierwsze w historii spotkanie Gryfa z Resovią? Ekipa z Podkarpacia może liczyć na atut własnego boiska, ale to Gryf ma znacznie większe doświadczenie w drugoligowych pojedynkach. KG

WICON ODSZEDŁ Z GRYFA

30-letni pomocnik wejherowian w przyszłym sezonie zagra w Wikędzie Luzino.



Jeszcze w lipcu Jacek Wicon podpisał co prawda kontrakt z żółto-czarnymi, jednak zdecydował się ostatecznie przenieść do czwartoligowca. - Zdecydowało to, że trudno by mi było połączyć pracę i grę w Gryfie Wejherowo. Pracuję w Wikędzie i zdecydowanie wygodniej będzie mi grać w klubie stąd - mówi Jacek Wicon - Z Gryfem pozostają jednak w jak najlepszych stosunkach. Na pewno będę utrzymywał kontakt z kolegami z drużyny, z zarządkiem i gdy będę mógł, będę odwiedzał Wzgórze Wolności. Pomocnik już w przeszłości grał w drużynie z Luzina - występował tu wiosną sezonu 2014/2015, a wcześniej w sezonach 2012/2013 oraz 2013/2014. Potem zawsze przenosił się do Gryfa Wejherowo. Czy tak może się zdarzyć ponownie? - Nigdy nie wiadomo co będzie w przyszłości, ale póki co na pewno najbliższe pół roku spędzę w Luzinie.

Jest pierwsza wygrana!

II LIGA | W drugim meczu sezonu 2018/2019 żółto-czarni odnieśli swoje pierwsze zwycięstwo – pokonali ROW 1964 Rybnik.

Już w 5. minucie Gryf objął prowadzenie. Chwastek zagrał z lewego skrzydła wprost do trzech obrońców gości, którzy jednak przeszkodzili sobie nawzajem i po bilardzie w polu karnym piłka trafiła do Kamila Włodyki, który bez wahania skierował ją do siatki. Zdobyty gol dodał pewności siebie gospodarzom – ROW przez dłuższy czas nie był w stanie wykonać kilku celnych podań do przodu. Później Gryf miał jeszcze kilka doskonałych sytuacji – Włodyka i Chwastek w 26. minucie o mało nie doprowadzili do podwyższenia wyniku, ale Rosa, bramkarz gości dwoił się i troił by ostatecznie być górą w starciu z zawodnikami gospodarzy. W 35. minucie Czychowski trafił w poprzeczkę, a potem gospodarze dalej naciskali, jednak do przerwy utrzymał się wynik 1-0.

Pierwsze minuty drugiej połowy drużyny spędziły pod polem karnym Gryfa, jednak napór rybniczian nie przyniósł im gola. ROW Rybnik w drugiej połowie zdecydowanie częściej dostawał się pod bramkę gospodarzy i momentami robiło się nerwowo pod bramką Więckowicza - goście mieli swoje okazje po stałych fragmentach

gry. W 80. minucie z dystansu strzelił Rostkowski, ale młody bramkarz Gryfa, Szymon Więckowicz popisał się dobrą interwencją – bez problemu złapał piłkę. W 88. minucie było blisko wyrównania – uderzenie Brychlika trafiło w słupek, a inny z rybniczian już pędził dobiec strzał, ale bliżej był Więckowicz. Gryf wytrzymał ataki gości i po raz pierwszy w tym sezonie zdobył trzy punkty.

GRYF WEJHEROWO – ROW 1964 RYBNIK 1-0
Włodyka 5'

GRYF: Więckowicz – Brzuzy, Wiciki, Liberacki, Gulczyński, Goerke – Włodyka (88.Ryk), Sikorski (46. Bury), Kołc, Chwastek (81.Ewertowski) – Czychowski (46.Rogalski)

ROW 1964 RYBNIK: Rosa – Dudzik, Krotofil, Mazurek, Zawadzki, Spratek (76.Rostkowski), Jary, Dzierbicki (40.Bukowiec), Kujawa (46.Bojdys), Tkocz, Brychlik



OLIMP
SPA Fitness Bowling Restaurant & Cafe

WP WAGA

NORTHPOL™

WOJ-MAR USŁUGI Ogólnobudowlane

SAN-TECH stalem okna i drzwi WIKED www.wiked.pl

DOM WICZASOWY ZE W MORZA PROSport OLIMPIC GWE 24.pl

Auto-Centrum achilles Sylwester Maszota autoCUBV VIVA BRUK SERWIS KONKOL express POWIATU WEJHEROWSKIEGO

Prymex SKLEPY ALKOHOLOWE Elma TRZY KORONY PMP ALEX INVEST ALEX BETON ALEX

KIS TRANSPORT ALIOR BANK VEGA INWEST EWA ROTOR GMM PORTA SZOPENA STUDIO

K.D. NORTHPOL ODZYWECZKI.PL STACJA KONTROLI POJAZDÓW YARIS JAK-DOM TELEWIZJA TTM CHAPIŃ PFC-INVEST



Riviera



LIPIEC-SIERPIEŃ

SŁONECZNY

PATROL RIVIERY

**Mnóstwo zabawy i nagród do zgarnięcia
na plażach Gdyni, Sopotu, Jastarni i Władysławowa**

- Znajdź nagrody ukryte w piasku
- Otrzymaj plażowe gadżety
- Ślizgaj się na desce po 15-metrowym wodnym torze do skimboardingu
- Wygraj rozgrywki wodnego paintballa
- Weź udział w warsztatach tanecznych z instruktorem
- Zrelaksuj się na hamakach i leżakach
- Zrób pamiątkowe foty w fotobudce

partnerzy wydarzenia:



Wyższa Szkoła Bankowa
Gdańsk Gdynia

T.K. maxx
tkmaxx.pl

HELIOS

Widzimy się na plaży!

Wypatruj terminów na Facebooku:



@centrumriviera

250 SKLEPÓW

30 RESTAURACJI
I KAWIARNI

2500 MIEJSC NA
PARKINGU

GDYNIA
UL. GÓRSKIEGO 2