

PRACA OGŁOSZENIA STR. 11 STR. 12

express

Piątek, 24 listopada 2017 r.
Nr 97 (523) NAKŁAD 12 000 EGZ.

POWIATU WEJHEROWSKIEGO



Coraz mniej trucieli

Ponad milion złotych kosztuje realizowany przez miasto program, w ramach którego wymieniane są stare piece węglowe na nowoczesne i ekologiczne systemy ogrzewania.

3



TYDZIEŃ Z GWE24.pl

Twoje źródło informacji

PONIEDZIAŁEK, 20 LISTOPADA

MIASTO WALCZY ZE SMOGIEM

► Wejherowo prowadzi działania w celu poprawy jakości powietrza. W ich wyniku w ostatnich latach zlikwidowano prawie 200 starych pieców.



WTOREK, 21 LISTOPADA

POTRĄCENIE NA PAŚCACH

► Wejherowscy policjanci wyjaśniają okoliczności wypadku, do którego doszło w Wejherowie. Na ul. Sucharskiego potrącono 9-letnią dziewczynkę.

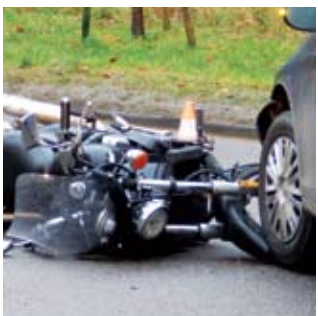


**POLUB NASZ PROFIL
I BĄDŹ NA BIEŻĄCO!**

ŚRODA, 22 LISTOPADA

WYPADEK NA SKRZYŻOWANIU

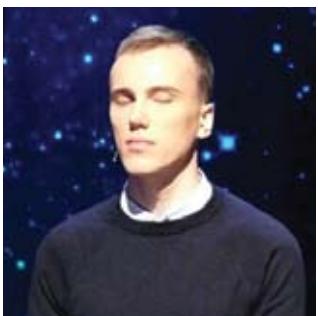
► W Wejherowie na skrzyżowaniu ulic Wniebowstąpienia z Roszczynialskiego samochód osobowy zderzył się z motocyklem.



CZWARTEK, 23 LISTOPADA

PRAWNIK W „JEDNYM Z DZIESIĘCIU”

► Artur Lisius z Wejherowa walczył o główną wygraną w Wielkim Finale popularnego teleturnieju „Jeden z dziesięciu”.



PIĄTEK, 24 LISTOPADA

JESIEŃ PIŁKARZY Z POWIATU

► Podsumowujemy minioną rundę w wykonaniu drużyn z IV i V ligi. Kto pozytywnie zaskoczył, a kto zawiódł oczekiwania?



Dzień Pracownika Socjalnego

W Lini odbyły się powiatowo-gminne obchody Dnia Pracownika Socjalnego.



Fot. UM Wejherowo

Starosta wejherowski Gabriela Lisius otwierając uroczystość przypomniała, że w powiecie postanowiono, aby każdy Powiatowy Dzień Pracownika Socjalnego obchodzić w innej gminie. W tym roku gospodarzem tego święta była gmina Linia.

- To święto jest okazją, aby wszystkim podziękować za serce i pracę, jaką państwo wykonujecie profesjonalnie i z zaangażowaniem przez cały rok na rzecz drugiego człowieka – powiedziała Gabriela Lisius dodając, że ta praca wymaga wielkiej cierpliwości, doświadczenia, zrozumienia oraz indywidualnego podejścia do każdego człowieka.

Z okazji tego święta kadra kierownicza Miejskich i Gminnych Ośrodków Pomocy Społecznej powiatu otrzymała pisemne podziękowania i upominki od starosty Gabrieli Lisius. Wśród wyróżnionych była dyrektor Miejskiego Ośrodka Pomocy Społecznej w Wejherowie Anna Kosmańska.

Podziękowania dla pracowników socjalnych gminy Linia w postaci statuetek ze skrzydłem anioła wręczyła

wójt gminy Linia Bogusława Engelbrecht. Pani wójt podziękowała również strażakom PSP i OSP, a także wielu lokalnym i okolicznym przedsiębiorcom oraz gminom, które udzieliły pomocy mieszkańcom poszkodowanych miejscowości gminy Linia podczas tragicznej nawałnicy, jaka przeszła niedawno nad tym obszarem.

W trakcie obchodów wręczono także Dzwonka Wdzięczności. Tę doroczną nagrodę powiatu wprowadzoną przed dwoma laty przez PCPR w Wejherowie, którą przyznaje kapituła, otrzymali: Bogusława Engelbrecht – wójt gminy Linia, Ewa Myć-Szopińska – dyrektor Ogniska Wychowawczego im. Kazimierza Lisieckiego „Dziadka” w Rumi, sędzia Jakub Cyrankowski - przewodniczący Wydziału Rodzinnego i Nieletnich w Sądzie Rejonowym w Wejherowie, Ewa Zarębińska-Szczodra – dyrektor Gminnego Ośrodka Pomocy Społecznej w Wejherowie oraz Ewa Koszałka - kierownik GOPS Linia.

Zastępca prezydenta Wejherowa Arkadiusz Kraszkiewicz przekazał życzenia pracownikom socjalnym po-

wiatu w imieniu Prezydenta Miasta Wejherowa.

Spotkanie uświetnił występ zespołu muzycznego nauczycieli i pedagogów ze Szkoły Podstawowej w Strzeczcu.

/raf/

Kwiaty i słowa uznania

Dzień Pracownika Socjalnego świętowano także w gminie Wejherowo.



Fot. UGW

Z tej okazji Henryk Skwarło, wójt gminy Wejherowo wraz z Ryszardem Stachurskim, sekretarzem gminy, podziękowali wszystkim pracownikom Gminnego Ośrodka Pomocy Społecznej za codzienny trud w służbie mieszkańcom. Składając życzenia wójt przekazał kwiaty na ręce Ewy Zarębińskiej-Szczodrej, kierownik GOPS-u, a wszystkim pracownikom wręczył róże. Podczas spotkania zwrócono uwagę na potrzebę niegasnącego zapału i niesienia pomocy najbardziej potrzebującym, a także gorliwego zaangażowania w sprawy społeczne w gminie. /UGW/

**Sprawdź inne
nasze tytuły na:** **expressy.pl**

**DYŻUR
REPORTERA**



Widziałeś ciekawe wydarzenie?
A może chcesz zgłosić jakąś sprawę?

tel. 733 878 155

ZGŁOŚ TEMAT

Zachęcamy naszych Czytelników do przysyłania zdjęć oraz interesujących tematów. Najciekawsze opublikujemy na łamach naszej gazety oraz na naszym portalu **gwe24.pl**

**Codziennie
nowe informacje**

fb.com/gwe24

GWE24.pl ZAREJESTRUJ SIĘ I TWÓRZ RAZEM Z NAMI!

Walka ze smogiem

WEJHEROWO | PONAD MILION ZŁOTYCH KOSZTUJE REALIZOWANY PRZEZ MIASTO PROGRAM, W RAMACH KTÓREGO WYMIENIANE SĄ STARE PIECE WĘGLOWE NA NOWOCZESNE I EKOLOGICZNE SYSTEMY OGRZEWANIA.

W tym tygodniu przedstawiciele władz miasta podpisali umowy z mieszkańcami. Na wymianę pieca można było uzyskać dofinansowanie w wysokości 30 proc. poniesionych kosztów.

Przyznawanie dotacji podzielono na dwie części. W pierwszej granty otrzymało 12, zaś w drugiej (obecnej) – 52 gospodarstwa.

Dlaczego wymiana pieców jest tak ważna dla miasta? Najbardziej zanieczyszczają powietrze piece na węgiel starego typu, w których niejednokrotnie właściciele palą tym, co mają pod ręką. W palenisku ładuje więc zanieczyszczony opał najniższej kategorii, drewno, ale też plastiki, śmieci, stare, połamane meble i wiele innych. I właśnie wymianę takich pieców na nowoczesne, ekologiczne, dotuje miasto oraz Wojewódzki Fundusz Ochrony Środowiska.

Już wcześniej władze miasta przystąpiły do proekologicznych programów Kawka1 i Kawka2, w których pozyskały środki z WFOŚ. W ramach pierwszej edycji ok. 100 pieców zostało wymienionych na ekologiczne, natomiast



w drugiej (która zakończy się w przyszłym roku) będzie to łącznie 125 pieców. Ten program jest o tyle ważny, że nie dotyczy modernizacji systemów ogrzewania w budynkach miejskich, ale bezpośrednio w domach mieszkańców, spółdzielni i wspólnot mieszkaniowych.

Niektórzy mieszkańcy mówią wprost: gdyby nie dotacja, nie wymieniliby źródeł ogrzewania.

- Postanowiłem wymienić piec grzewczy, ponieważ te nowe są znacznie prostsze w obsłudze i wymagają

znacznie mniej pracy i doglądania – wyjaśnia Tadeusz Klewicki, mieszkaniec Wejherowa. - Poza tym zależy mi na tym, aby w mieście było jak najczystsze powietrze, a w ten sposób mam na to wpływ. Dotacja od miasta znacznie przyspieszyła podjęcie decyzji.

- Ceny opału rosną, poza tym ekologia jest niezmiernie istotna, bo przecież jakość powietrza ma wpływ na nasze zdrowie – dodaje wejherowianin Andrzej Ziętara. - Dlatego, gdy dowiedziałem się o możliwości otrzymania do-

tacji, postanowiłem się o nią ubiegać.

Podobne zdanie ma Małgorzata Kustusz, mieszkanka Wejherowa, która również sięgnęła po dotację.

- Takie nowoczesne piece nie wymagają praktycznie żadnej obsługi – zauważa wejherowianka. - Nie trzeba schodzić do piwnicy, rozpalać, dorzucać opału. To znacznie ułatwia utrzymanie stałej temperatury w mieszkaniu. Dotacja pozwoliła sfinansować kupno i wymianę pieca, gdyby nie to, prawdopodobnie nie byłoby to dla mnie osiągalne.



KRZYSZTOF HILDEBRANDT,
prezydent Wejherowa:

Czystość powietrza w Wejherowie w okresie jesienno zimowym pozostawia wiele do życzenia. Gdy nie ma wiatru, spaliny, dym i pyły z kominów pozostają. Lekarze z naszego szpitala zwracają uwagę na to, że te zanieczyszczenia są najczęściej przyczyną chorób nowotworowych. Nikt z nas nie chce chorować, poza tym lepiej zapobiegać, niż później leczyć, dlatego zaczęliśmy podejmować różne programy, mające na celu poprawę jakości tego powietrza. Ostatnio przepisy się zmieniają i dają możliwość wspierania takich działań.



BEATA RUTKIEWICZ,
zastępca prezydenta Wejherowa:

W ramach 52 umów z prywatnymi właścicielami wymienimy 69 pieców na te bardziej ekologiczne, lepsze dla naszego zdrowia i środowiska. Cały projekt kosztuje ponad 1 mln zł, z tego 30 proc. wróci do mieszkańców w formie dotacji. „Czyste Powietrze Miasta Wejherowa” to pierwszy taki program, który uruchomiliśmy w ub. roku, w którym prywatni mieszkańcy mogą starać się o dotacje na wymianę systemów ogrzewania. Wcześniej było kilka takich programów, ale dotyczyły budynków komunalnych. Dziś z puli rządowej płyną środki do prywatnych właścicieli.

**Bierz udział
w konkursach!**

 fb.com/gwe24

Utrudnienia w ruchu

REDA | W ZWIĄZKU Z PROWADZONYMI PRACAMI KIEROWCY MUSZĄ LICZYĆ SIĘ Z UTRUDNIENIAMI.

Trwa przebudowa skrzyżowania ulic Puckiej i Wejherowskiej. Z powodu prowadzonych robót w najbliższym czasie będą występować utrudnienia w ruchu. Dzisiaj, tj 24 listopada, ulica Wejherowska, w kierunku z Wejherowa do Gdyni, zostanie ograniczona do jednego pasa ruchu. Jutro, czyli w sobotę 25 listopada, będzie podobnie. Dodatkowo w nocy z niedzieli na poniedziałek, w godz. od 23 do 5, nastąpi całkowicie zamknięcie ulicy Cechowej – możliwe będą wyłącznie przejazdy awaryjne. Urzędnicy proszą kierowców o wyrozumiałość



i dostosowanie się do zasad zmiennej organizacji ruchu. Zaznaczamy, że powyższe terminy mogą ulec zmianom ze względu na warunki atmosferyczne.

Wiesz czym oddychasz?

POWIAT | ODDAJ GŁOS NA WYBRANĄ LOKALIZACJĘ W POWIECIE I ZAWALCZ O DARMOWY CZUJNIK POWIETRZA.

Trwa ogólnopolska kampania Fundacji Aviva pn.: „Wiem, czym oddycham”. W ramach tej akcji do 10 grudnia mieszkańcy Pomorza mogą głosować na lokalizacje w swoim regionie, w których zostaną zamontowane czujniki powietrza. Urządzenia te bez przerwy przesyłają dane dotyczące stężenia zanieczyszczeń w atmosferze, które można śledzić na komputerze lub telefonie.

Zgodnie z planem, 150 takich urządzeń zostanie nieodpłatnie udostępnionych w miejscach, gdzie są one najbardziej pożądane. 100 czujników zostanie zamontowanych w lokalizacjach z największą liczbą głosów. Kolejne 50 lokalizacji z puli zgłoszonych w konkursie wybierze Fundacja Aviva tak, aby uzupełnić luki w sieci czujników na mapie Polski.

- Spośród 50 miast o największym zanieczyszczeniu powietrza w Unii Europejskiej, aż 33 znajdują się w Polsce. Pomóż nam wytypować miejsca, które potrzebują zewnętrznych czujników jakości powietrza - apelują organizatorzy konkursu. Do tej pory w powiecie wejherowskim zgłoszono: Osiedle XXX-lecia w Gniewinie, ul. Szkolna w Bolszewie oraz ul. Krakowska w Rumi.

GŁOSY MOŻNA ODDAĆ DO 10 GRUDNIA NA STRONIE:
WWW.WIEMCZYMODYCHAM.PL

REKLAMA

157/2017/DB

TERAZ W GETIN BANKU
KREDYT GOTÓWKOWY
DLA EMERYTÓW

kwota –
do 150.000 zł

kredyt już
od 550 zł dochodu netto

okres kredytowania
do 120 miesięcy

Zapraszamy!

Wejherowo, ul. Pucka 17
(przy przejeździe kolejowym)

tel. 58/572 12 86
kom. 512 353 381



GET IN BANK



Spotkania z muzyką

ORLE | PARAFIA ŚW. PIOTRA I PAWŁA W ORLU ZAPRASZA NA III SPOTKANIA Z MUZYKĄ.

Gościem tegorocznej edycji przedsięwzięcia będzie Stowarzyszenie Muzyczne „Chorus Culmensis” z Chelмна nad Wisłą. W trakcie koncertu zostanie wykonana Missa Gospel „Gloria” Tore W. Aas’a. Występ zaplanowany został na ostatnią sobotę listopada, tj. 25 listopada, o godz. 19 w kościele św. Piotra i Pawła w Orlu. Koncert poprzedzony będzie sumą, podczas której chóry Camerata z Orla i Chorus Culmensis z Chelмна wykonają wspólnie „Ave verum” W. A. Mozarta. W czasie mszy św. przez chór Camerata z Orla zostaną wykonane części stałe mszy i „Anima Christi” watykańskiego kompozytora i dyrygenta ks. prałata Marco Frisiny oraz „Misericordia Domini” polskiego kompozytora Jana Botora. Za partie solowe odpowiadać będzie Barbara Lewicka – Wójcik – sopran, a grę na organach Andrzej Błaszak. „Gloria” to msza gospel, będąca muzyczną opowieścią fragmentów Pisma Świętego. Napisana przez norweskiego kompozytora Tore W. Aas’a prezentuje koktail stylów artystycznych, począwszy od elementów folkloru celtyckiego, muzyki regionalnej Norwegii, Irlandii, jazzu oraz chorału gregoriańskiego, a także brzmienia gospel. Jest to niezwykle emocjonalny i dynamiczny przekaz Słowa Bożego wyrażony w częściach stałych mszy świętej (Kyrie, Gloria, Credo, Sanctus, Ojciec nasz, Agnus Dei), dwóch pieśniach, a także dwóch wokalizach na początek i zakończenie. Koncert organizowany jest z myślą o wszystkich sympatykach Spotkań muzycznych w Orlu oraz osobach, które oczekują silnych doznań artystycznych. Przedsięwzięcie ks. kan. Henryk Hildebrandt, proboszcz parafii św. Piotra i Pawła w Orlu, organizuje przy współpracy z chórem Camerata w Orlu. **WA**

Pilecki patronem nowego ronda

RUMIA | IMIĘ ROTMISTRZA WITOLDA PILECKIEGO NADANO NOWO POWSTAŁEMU RONDU PRZY SKRZYŻOWANIU ULIC GDAŃSKIEJ I POMORSKIEJ.

Decyzję o nadaniu nowemu rondowi imienia Witolda Pileckiego podjęto podczas sesji Rady Miejskiej, która odbyła się w październiku. Inicjatorem i pomysłodawcą projektu był przewodniczący, Ariel Sinicki. Decyzja Rady była jednogłówna – wszyscy radni opowiedzieli się za.



– Nie ulega wątpliwości, że Witold Pilecki jest jednym z najważniejszych polskich bohaterów narodowych. Nadanie jego imienia nowemu rondowi uhonorowało bohaterską postawę wielkiego patrioty. Staramy się pielęgnować naszą tradycję. Pomagamy środowiskom kombatanckim, organizujemy wyda-

zenia patriotyczne, uroczyste obchodzimy święta państwowe. Cieszę się, że i ten projekt zakończył się sukcesem. Dziękuję Radzie Miejskiej za jednogłówną decyzję – **mówi przewodniczący Ariel Sinicki.**

Nowe rondo powstaje w miejscu skrzyżowania ulic Gdańskiej i Pomorskiej, które uchodziło za niebezpieczne. Jest to jedna z ważniejszych inwestycji w tej części Rumi. Prace mają potrwać do końca listopada.

Środki niezbędne do jej zakończenia zostały zdobyte z Programu Rozwoju Gminnej i Powiatowej Infrastruktury Drogowej na lata 2016-2019. W zakres prac wchodzi budowa skrzyżowania o ruchu okrężnym oraz jezdni, a także przebudowa chodników i przebudowa ścieżki rowerowej.



WITOLD PILECKI

Witold Pilecki był rotmistrzem kawalerii Wojska Polskiego, a także założycielem Tajnej Armii Polskiej i żołnierzem Armii Krajowej. Był również więźniem obozu koncentracyjnego w Oświęcimiu, gdzie zorganizował ruch oporu. Przez władze komunistyczne został skazany na karę śmierci. W 1990 roku wyrok został unieważniony.

OGŁOSZENIE

191/2017/DB



PUNKT INFORMACJI EUROPEJSKIEJ



W Urzędzie Miejskim w Wejherowie działa **Punkt Informacji Europejskiej** udzielający ogólnych informacji o unijnych funduszach pomocowych.

Pracownicy Punktu udzielają ogólnych informacji na temat Unii Europejskiej, posiadają bazę adresową, pomogą w znalezieniu odpowiedniego funduszu, ukierunkują gdzie można uzyskać szczegółowe informacje na interesujący temat.

W punkcie utworzona jest biblioteczka, z której można skorzystać w godzinach pracy punktu.

Mieszkańców zapraszamy w poniedziałki w godzinach 09.00-11.00 do Magistratu przy ul. 12 Marca 195, pokój 108, tel. 58 677 70 10, e-mail: planowanie@wejherowo.pl

Jednocześnie informujemy, iż kompleksową i specjalistyczną obsługę wszystkich zainteresowanych świadczy uprawniony Punkt Informacyjny Funduszy Europejskich działający w budynku Starostwa Powiatowego w Wejherowie, ul. 3 Maja 4, tel. 58 572 94 52, 58 572 94 54 działający w ramach Sieci Punktów Informacyjnych Funduszy Europejskich w województwie pomorskim

OGŁOSZENIE

343/2017/DB



OGŁOSZENIE Burmistrza Miasta Rumi

Stosownie do art. 35 ust. 1 i 2 ustawy z dnia 21 sierpnia 1997 r. o gospodarce nieruchomościami (Dz. U. z 2016 r. poz. 2147 z późn. zm.) oraz Zarządzenia Nr 1453/494/2017 Burmistrza Miasta Rumi z dnia 16 listopada 2017 roku informuję, że w siedzibie Urzędu Miasta Rumi przy ul. Sobieskiego 7, na okres 21 dni, wywieszony został Wykaz Nr XLIX obejmujący lokal mieszkalny wraz z udziałem w gruncie, położony w Rumi, stanowiący własność Gminy Miejskiej Rumia, przeznaczony do sprzedaży w drodze bezprzetargowej na rzecz jego najemcy.

OGŁOSZENIE

348/2017/DB



OGŁOSZENIE Burmistrza Miasta Rumi

Stosownie do art. 35 ust. 1 i 2 ustawy z dnia 21 sierpnia 1997 r. o gospodarce nieruchomościami (Dz. U. z 2016 r. poz. 2147 z późn. zm.) oraz Zarządzenia Nr 1454/495/2017 Burmistrza Miasta Rumi z dnia 16 listopada 2017 roku informuję, iż w siedzibie Urzędu Miasta Rumi przy ul. Sobieskiego 7, na okres 21 dni wywieszony został wykaz obejmujący nieruchomość gruntową zabudowaną, położoną w Rumi, stanowiącą własność Gminy Miejskiej Rumia, a znajdującą się w użytkowaniu wieczystym osoby fizycznej przeznaczonej do sprzedaży w drodze bezprzetargowej na rzecz jej użytkownika wieczystego.

OGŁOSZENIE

351/2017/DB



Wójt Gminy Wejherowo informuje

że na tablicy ogłoszeń Urzędu Gminy Wejherowo, ul. Transportowa 1 oraz na stronie internetowej Biuletynu Informacji Publicznej Gminy Wejherowo, został wywieszony wykaz nieruchomości przeznaczonych do sprzedaży, w trybie bezprzetargowym, oznaczonych w ewidencji gruntów i budynków jako działka numer 77/1 o pow. 0,0052 ha położona w Gościnnie i nr 92/62 o pow. 0,0022 ha położona w miejscowości Łężyce. Szczegółowe informacje o nieruchomościach objętych wykazem można uzyskać w Referacie Gospodarki Nieruchomościami i Środowiska, tel. 58 738 67 51.

REKLAMA

U/2017/RL

dla Twojej firmy

2018

TRÓJDZIELNE,
JEDNODZIELNE,
BIURKOWE, LISTKI,
KOZIOŁKI, TABLO,
PLANSZOWE
WIELOPLANSZOWE,
KSIĄŻKOWE,
inne ...

dzwoń - 58 671 95 68
lub napisz
studio@petit-reklamy.pl
www.petit-reklamy.pl
ul. Grunwaldzka 9
84-230 Rumia

DRUK PETIT REKLAMA

KALENDARZE

Remiza w rozbudowie

REDA | TRWA TERMOMODERNIZACJA I ROZBUDOWA BUDYNKU OSP. PROWADZONE PRACE MAJĄ WPŁYNAĆ NA POPRAWĘ WIZERUNKU REMIZY ORAZ POZWOLIĆ ZAOSZCZĘDZIĆ NA OGRZEWANIU BUDYNKU.

Roboty, związane z realizacją zadania pn. „Kompleksowa modernizacja energetyczna budynku remizy strażackiej w Redzie oraz jego rozbudowa w ramach Programu Regionalnego Województwa Pomorskiego na lata 2014-2020”, ruszyły we wrześniu. Obecnie wszystkie prace, prowadzone przez firmę z Władysława, przebiegają zgodnie z harmonogramem.

BUDYNEK MA SIĘ ZMIEŃCIĆ



- Wykonane zostały już roboty betonowe i murowe - mówi Halina Grzeszczuk, zastępca burmistrza Redy.

- W tej chwili trwa termomodernizacja obiektu, czyli

docieplanie wszystkich ścian i montaż nowej więźby dachowej. Na razie warunki atmosferyczne są sprzyjające, więc mamy nadzieję, że wszystkie prace zakończone zostaną w ustalonym terminie.

Dzięki przeprowadzonym pracom, budynek Ochotniczej Straży Pożarnej w Redzie ma zmienić się nie do poznania. Poprawi się nie tylko wizerunek obiektu, ale także zostanie ograniczone zapotrzebowanie na energię cieplną.

PRZY WSPARCIU Z UNII

- To nie jest duży budynek, ale zakres prac, którym został poddany, jest bardzo szeroki - mówi Halina Grzeszczuk. - Obiekt nie tylko przejdzie kompleksową termomodernizację, ale i będzie powiększony o zaplecze sanitarne. Dodatkowo przebudowana zostanie wieża, aby w przyszłości można było w pełni z niej korzystać. Inwestycja realizowana jest przy wsparciu z Unii Euro-



pejskiej. Prowadzone prace mają zakończyć się w pierwszej połowie przyszłego roku. Warto zaznaczyć, że podobnym robotom poddany zostanie niebawem między innymi budynek przedszkola przy ul. Łąkowej. Anna Walk

Kurtyna w górę!

Przed nami niezwykle ciekawe wydarzenie, którego nie może opuścić żaden miłośnik teatru.

„Kurtyna” to nazwa Przeglądu Teatrów Amatorskich, który już niebawem rozpocznie się w Gdyni. Przegląd trwać będzie cały tydzień - od niedzieli 26 listopada do soboty 2 grudnia. Spektakle wystawiane będą w kościele pw. Chrystusa Króla w Gdyni, przy ul. bpa J. B. Szlagi 3.

PROGRAM PRZEGLĄDU TEATRÓW AMATORSKICH „KURTYNA”:

- **Niedziela, 26 listopada:** godz. 18:00 - msza święta, w intencji uczestników Przeglądu, godz. 18:45 - Koncert Radiowego Zespołu „Na cały głos” z Pelplina, godz. 19:15 - otwarcie Finału Przeglądu „Kurtyna 2017”, godz. 19:30 - Teatr BRO „Anima”
 - **Poniedziałek, 27 listopada:** godz. 19:00 - Grupa Teatralna działająca przy Gimnazjum nr 2 w Gdyni „Życie to krótki sen”, godz. 20:00 - Szkolny Teatr Zespołu Szkół Katolickich im. Jana Pawła II w Gdyni „Włóczęga i baśnie”
 - **Wtorek, 28 listopada:** 19:00 - Teatr „Czarne owieczki” przy Placówce Opiekuńczo - Wychowawczej dla Dziewcząt w Pniewiecie prowadzonej przez Siostry Pasterki „Pajacyk-Pinokio”, godz. 20:00 - Amatorski Teatr Dzieci i Młodzieży z Żukowa działający przy Parafii Wniebowzięcia NMP w Żukowie „Gdzie wy macie Polskę?”, godz. 21:00 - Teatr BAMBO z SP nr 10 w Rumi „Bajka o sennej Nutce”
 - **Środa, 29 listopada:** godz. 19:00 - Piłski Teatr Tańca działający przy Specjalnym Ośrodku Szkolno-Wychowawczym w Pile „Samotność”, godz. 20:00 - Mała Akademia Teatralna z Pruszcza Gdańskiego „W oparach absurdu”
 - **Czwartek, 30 listopada:** godz. 19:00 - Teatr 40 Serc Caritas Rumia „Pieśń Słoneczna”, godz. 20:00 - Scena Młodych Małego Kacka „Nie wszystko o mojej matce”, godz. 21:00 - Teatr FART Młodzieżowego Domu Kultury w Rzeszowie „Burza w teatrze Gogo”
 - **Piątek, 1 grudnia:** godz. 19:00 - Teatr Terapeutyczny Kłobuczki z Biskupca „Za niebieskimi drzwiami”, godz. 20:00 - Magapar „Wspomnienia o Jonaszu”, godz. 21:00 - Grupa Teatralna ze Szkoły Podstawowej nr 164 w Krakowie „Chodź...”
 - **Sobota, 2 grudnia:** godz. 14:00 - Muzyczny prezent dla Finalistów, godz. 14:30 - WIELKI FINAŁ KURTYNY 2017
- Na widzów czekają Cafe Wieża oraz Anielska Księgarnia. Szczegóły - na stronie www.kurtynamalykack.pl. Wstęp na wszystkie wydarzenia jest wolny! /raf/

GWE24.pl ZAREJESTRUJ SIĘ I TWÓRZ RAZEM Z NAMI!



WYCIĄG Z OGŁOSZENIA O PIERWSZYM PRZETARGU USTNYM NIEOGRANICZONYM NA SPRZEDAŻ NIERUCHOMOŚCI POŁOŻONEJ W RUMI PRZY UL. HELSKIEJ, STANOWIĄCEJ WŁASNOŚĆ GMINY MIEJSKIEJ RUMIA

Burmistrz Miasta Rumi ogłosił pierwszy przetarg ustny nieograniczony na sprzedaż nieruchomości niezabudowanej oznaczonej jako działka 73 o powierzchni 891 m², obręb 18, zapisana w księdze wieczystej KW GD1W/00002430/4, prowadzonej przez Sąd Rejonowy w Wejherowie.

Zgodnie miejscowym planem zagospodarowania przestrzennego uchwalonym Uchwałą Nr VI/56/2011 z dnia 2011.02.24 w sprawie uchwalenia zmiany miejscowego planu zagospodarowania przestrzennego miasta Rumi dla terenu znajdującego się pomiędzy ulicami Gdańską, Dąbrowskiego, Piłsudskiego, Wybickiego, Derdowskiego, Gdyni i Częstochowską działka nr 73 leży w obszarze oznaczonym symbolem 13.M - co oznacza, że są to tereny zabudowy mieszkaniowej jednorodzinnej z dopuszczeniem budynków do czterech mieszkań oraz usług nieuciążliwych jako funkcji towarzyszącej, w tym przedszkole w jednostce 12.M (działka nr 24). Na działce od strony ulicy znajduje się studzienka kanalizacyjna. Działy III i IV księgi wieczystej KW GD1W/00002430/4 są wolne od wpisów i zobowiązań.

Pierwszy przetarg odbędzie się w dniu 9 stycznia 2018 roku o godzinie 12⁰⁰ w siedzibie Urzędu Miasta Rumi przy ul. Sobieskiego 7, pok. 100.

Cena wywoławcza wynosi 357.000,00 zł netto (trzysta pięćdziesiąt siedem tysięcy złotych). **Wadium wynosi 35.700,00 zł, które należy wnieść do dnia 5 stycznia 2018 r. w pieniądzu. Do wylicytowanej ceny zostanie doliczony 23 % podatek VAT.**

Ogłoszenie zostało podane do publicznej wiadomości poprzez wywieszenie na tablicy ogłoszeń Urzędu Miasta Rumi, 84-230 Rumia ul. Sobieskiego 7 oraz na stronach internetowych Urzędu Miasta Rumi: www.bip.rumia.pl i <https://rumia.eu>
Szczegółowe informacje dotyczące niniejszego przetargu można uzyskać w Referacie Gospodarki Nieruchomościami Urzędu Miasta Rumi, pok. 106, tel. 58/679 65 24, we wskazanych godzinach: poniedziałek w godz. 900 - 1700, wtorek, środa i piątek w godz. 7³⁰ - 15³⁰.

DIAGNOSTYKA
Laboratoria Medyczne
...więcej niż wynik

**JESIENNO-ZIMOWA
AKCJA PROFILAKTYCZNA
DO 31.12.2017r.**

...blisko Ciebie

<p>+ PAKIET OGÓLNY: Morfologia krwi - pełna (24 parametry - rozmaz automatyczny), OB, CRP - ilościowo, Glukoza, Lipidogram (Cholesterol całkowity, Cholesterol HDL, Cholesterol LDL - wyliczany, Trójglicerydy), Kreatynina, Kwas moczowy, Mocznik, Próby wątrobowe (ALT, AST, GGTP, Bilirubina, Fosfataza zasadowa), Magnez, Żelazo, Elektrolity (Sód, Potas)</p>	<p>133,00 zł* 70,00 zł</p>
<p>+ PAKIET TARCZYCOWY: TSH, FT3, FT4</p>	<p>75,00 zł* 40,00 zł</p>
<p>+ PAKIET TARCZYCOWY PLUS: anty-TG, anty-TPO</p>	<p>66,00 zł* 40,00 zł</p>
<p>+ PAKIET OSTEOPOROZY: Witamina D3 (Witamina D metabolit 25(OH)), Wapń całkowity, Fosfor nieorganiczny</p>	<p>82,00 zł* 45,00 zł</p>
<p>+ PAKIET BORELIOZA I: Borelioza IgG, Borelioza IgM</p>	<p>72,00 zł* 40,00 zł</p>
<p>+ PAKIET BORELIOZA II: Borelioza IgG met. western-blot, Borelioza IgM met. western-blot</p>	<p>280,00 zł* 140,00 zł</p>

*Przybliżona średnia cena dla badań w placówkach objętych akcją poza promocją. Oferty nie można łączyć z innymi ofertami promocyjnymi czy rabatowymi sieci Diagnostyka Sp. z o.o.

AKCJA PROFILAKTYCZNA REALIZOWANA JEST W PUNKTACH POBRAŃ:

WEJHEROWO, ul. I BP Wojska Polskiego 10 (Wejher Park, Przychodnia ALERGA) tel. (58) 572 13 73
WEJHEROWO, ul. I BP Wojska Polskiego 36 (Przychodnia STERMED) tel. (58) 572 35 40

Afro w Fabryce Kultury

REDA | SZYKUJĄ SIĘ WARSZTATY, JAKICH JESZCZE NIE BYŁO.



W Fabryce Kultury królował będzie taniec afro. Do udziału w nietypowych zajęciach zachęca kolektyw Nandaloo. Pełne spontaniczności warsztaty zaplanowane zostały na dzisiaj, tj. 24 listopada. By móc wziąć w nich udział, wystarczy się zapisać (tel. 58 736 28 28). Organizatorzy zapewniają muzykę na żywo, gorącą atmosferę i mnóstwo pozytywnych emocji. Czym charakteryzuje się taniec afro? Przede wszystkim żywiołowością, spontanicznością i naturalnością. To taniec, w którym zawarte są wszystkie style taneczne. Z jednej strony to taniec dla każdego, którego łatwo można się nauczyć, a z drugiej im bardziej się w nim zgłębia, tym stawia on większe wyzwania.

Warsztaty, które organizowane są w Fabryce Kultury, skierowane są do wszystkich, bez względu na wiek czy płeć. Prowadzić będą je członkinie zespołu Nandaloo. Nandaloo w języku Mandinke oznacza „lekarstwo”. Taniec afrykański i gra na bębnach mogą działać jak panaceum, które wyzwala radość, spontaniczność, pozwala odprężyć się i zbliżyć do swojej prawdziwej natury. WA

Jubileusz Profesora Wittbrodta

RUMIA | W MINIONY PIĄTEK W AULI GŁÓWNEJ POLITECHNIKI GDAŃSKIEJ ODBYŁA SIĘ UROCZYSTA SESJA NAUKOWA Z OKAZJI 70. URODZIN PROF. WITTBRODTA.

Udział wzięli w niej profesorowie z całej Polski. Podczas wydarzenia zaprezentowano specjalną wystawę obrazującą najważniejsze momenty z życia rodowitego rumianina oraz Honorowego Obywatela Miasta Rumi Profesora Edmunda Wittbrodta. Życzenia w imieniu wszystkich rumian złożył burmistrz Michał Pasieczny wraz z radnym Markiem Chodnickim.



- Z okazji tak wspaniałego jubileuszu, w imieniu wszystkich mieszkańców Rumi pragnę Panu Profesorowi serdecznie podziękować za dotychczasową pracę na rzecz promocji i rozślawiania Rumi. Życzę dalszych owocnych lat w zdrowiu i dobrej kondycji. Wszystkiego najlepszego Panie Profesorze! – powiedział burmistrz, Michał Pasieczny.



Z OKAZJI URODZIN PROFESOR OTRZYMAŁ ALBUM ZE ZDJĘCIAMI RUMI

EDMUND WITTBRODT –

urodzony w Rumi inżynier, nauczyciel akademicki i polityk. W latach 1990-1996 pełnił funkcję rektora Politechniki Gdańskiej, a w latach 2000-2001 sprawował urząd ministra edukacji narodowej. Przez pięć funkcji był senatorem RP. Od roku 2016 jest prezesem Zrzeszenia Kaszubsko-Pomorskiego.

REKLAMA

46/2017/PR

plus+



ABONAMENTY

za darmo do wakacji



SPRZĘTY W SUPERCENIE

SAMSUNG UHD TV



SAMSUNG Galaxy J7 (2017)

Dotyczy wybranych wariantów ofert. Szczegóły w Regulaminach Promocji „JA+ do wszystkich bez końca VII - Smartfon RASY Z OPŁATĄ POCZĄTKOWĄ (ELASTYCZNA, ABOGRATIS)”, „JA+ do wszystkich bez końca VII - Tylko SIM (ELASTYCZNA, ABOGRATIS)” na plus.pl. W przypadku oferty telewizji satelitarnej „za darmo” dotyczy oferty Premium MAX ze zobowiązaniem minimalnym 99,99 zł/mies., z umową z okresem podstawnym składającym się z 24 okresów rozliczeniowych. Długość okresu zwolnienia z opłat abonamentowych, dostępnego w ramach promocji, zależy od pakietu oraz miesiąca kalendarzowego, w którym zawarto umowę, maks. do 30 czerwca 2018. Szczegóły w Regulaminach, Warunkach Oferty dostępnych na www.cyfrowypolsat.pl lub u Dostawcy. Szczegóły w punktach sprzedaży Cyfrowego Polsatu i Plusa i u Dostawcy.

Wejherowo, ul. Pucka 10
Wejherowo, ul. Obrońców Helu 3
Rumia, ul. Grunwaldzka 108

Tytani z dofinansowaniem



foto: Krzysztof Grajkowski

Wejherowo postanowiło wesprzeć klub piłki ręcznej.

Dzisiaj gościem władz miasta był przedstawiciel Tytanów Wejherowo. Klub istnieje od ponad siedmiu lat, a przez ten czas wyszkolił wielu młodych zawodników, zaś zespół seniorski z powodzeniem występuje w rozgrywkach II ligi. - Tytani to klub z dużymi osiągnięciami i ambicjami. Marzą o awansie do I ligi, przy tym szkolą młodych zawodników i są dumą Wejherowa – powiedział prezydent, Krzysztof Hildebrandt – Pomaganie im finansowo to rzecz oczywista. Popularni żółto-czerwoni otrzymali od miasta 15 tys. złotych – Cieszymy się, że miasto nas wspiera – mówi Robert Wicon, wiceprezes Tytanów Wejherowo – My prosiliśmy prezydenta nawet o 100 tysięcy złotych, bo funkcjonowanie klubu naprawdę kosztuje – trzeba opłacać wyjazdy, obsługę sędziowską, sprzęt... 15 tysięcy to kropla w morzu potrzeb, ale jesteśmy zadowoleni, że mamy wsparcie od władz miasta, bo bez dotacji ciężko by było w ogóle istnieć. Na co zostaną przeznaczone pieniądze? - Nowe piłki to rzecz, której najbardziej potrzebujemy. Każda kosztuje od 200 do 250 złotych, a z racji, że mamy w klubie ponad setkę młodych zawodników, musimy kupić tych piłek naprawdę sporo – powiedział Robert Wicon. Tytani w tym sezonie radzą sobie bardzo dobrze – wygrali 5 z 6 meczów. W sobotę o 17:00 czeka ich spotkanie z liderem tabeli, SMS-em II Gdańsk.

Skorzystaj z Mapy!

3264 – tyle zagrożeń do tej pory zgłosili mieszkańcy za pomocą Krajowej Mapy Zagrożeń Bezpieczeństwa. W powiecie wejherowskim najczęściej pojawiającymi się zgłoszeniami są: nadmierna prędkość, nieodpowiednie parkowanie oraz niewłaściwa infrastruktura drogowa, co związane jest ze złym stanem technicznym niektórych dróg. Wejherowscy policjanci zachęcają do korzystania z Krajowej Mapy Zagrożeń Bezpieczeństwa. Aby z niej skorzystać, wystarczy kliknąć w link: „Mapa Zagrożeń Bezpieczeństwa”, znajdujący się na stronie internetowej Komendy Wojewódzkiej Policji w Gdańsku bądź wyszukać ją za pomocą przeglądarki internetowej. Następnie wybrać odpowiednie miejsce i dodać zgłoszenie.

express ZDROWIE & URODA

Raj dla smakoszy

Polska kuchnia w oryginalnym wydaniu, potrawy przyrządzone tylko ze świeżych produktów i domowa atmosfera – tak wita swoich gości restauracja Raj Smakosza w Wejherowie.

Pierś po Hawajsku, pierśnik grillowany z papryczką, połędwiczki w sosie wiśniowym czy przygotowywane na rozmaite sposoby devolay (np. masłem, żurawiną, pieczarkami, porem na maśle i suszonym pomidorem, itd.) - to tylko niektóre z potraw, jakie można spróbować w wejherowskiej restauracji, mieszczącej się przy ul. Granicznej 20.

- Mamy inne dania, niż standardowo można zamówić w innych lokalach – wyjaśnia Hanna Reszke, kelnerka w Raju Smakosza. - W codziennej karcie dań nie znajdziemy np. zrazów czy golonki. Dlaczego? Ponieważ ich przygotowanie wymaga bardzo dużo czasu, tego rodzaju menu musiałyby być przygotowywane wcześniej i odgrzewane.

A to dla właścicieli i obsługi jest po prostu wykluczone. - Ponieważ nie podajemy dań podgrzewanych ani z mrożonki, goście zawsze muszą chwilę poczekać, bo przygotowanie posiłku wymaga czasu – wyjaśnia Wioleta Gojke, menadżer restauracji i garmażu. - Wszystko wykonujemy z produktów wysokiej jakości, mamy swoich stałych dostawców, nie używamy żadnych dodatków chemicznych. I przez to te dania są smaczne, zdrowe i cenione przez naszych klientów. Surówki także robimy same, nie kupujemy gotowych, podawane są bezpo-

średnio po skrojeniu świeżych warzyw z dodatkami (ziarnami słonecznika, dyni, sosem winegret). Przez to są chrupkie i smaczniejsze.

Jeśli zaś chodzi o dania spoza karty, które wymagają dłuższego przygotowania (jak kaczka czy golonka) to można je zamówić, ale głównie w niedziele.

- Tego dnia mamy możliwość przygotowywania ich i serwowania – dodaje Hanna Reszke. - A klienci mają pewność, że nie dostają posiłku sprzed 3 czy 4 dni.

Znakomitych potraw z Raju Smakosza można też spróbować w domu. Można je bowiem zamówić z dostawą do domu, poprzez portal pyszne.pl. Firma prowadzi także dwa sklepy z garmażem – w Wejherowie przy ul. Rzeźnickiej i Rumii. Trzeci sklep otwierany jest właśnie w Bolszewie przy ul. Zamostnej. Najchętniej klienci odwiedzający te punkty kupują pierogi domowej roboty, cepeliny, różne rodzaje mięs i sałatki.

Raj Smakosza oferuje także catering, a w restauracji można zorganizować imprezę okolicznościową (do 35 osób) jak urodziny, chrzciny, itp. Do dyspozycji gości są dwie sale: jedna do zabawy, druga do konsumpcji. Na

uwagę zasługuje także wystrój tych sal. Obsługa restauracji stawia duży nacisk na to, aby – szczególnie podczas imprez – sala była udekorowana.

- To jest praktycznie nasz dom, bo więcej czasu tu spędzamy, niż w domu – śmieje się Wioleta Gojke. - Tym bardziej staramy się, aby na co dzień była tu przytulna atmosfera i aby nasi goście czuli się jak najlepiej.



RESTAURACJA RAJ SMAKOSZA

ul. Graniczna 20, Wejherowo

Tel. 517 833 499

Godziny otwarcia:

pn.: 15.00 – 19.00

wt. - czw.: 11.00 – 19.00

pt. - so.: 11.00 – 20.00

REKLAMA

190/2017/DB

REKLAMA

193/2017/DB

REKLAMA

347/2017/DB

Kwiat Życia

Gabinet Masażu Głębokiego - Leczniczego

Mateusz Miotk
Wejherowo, ul. Rejtana 1b
tel.: 511 545 124

Jestem technikiem masażystą z 4-letnim doświadczeniem nabytym w Zakładzie Usług Rehabilitacyjnych w Wejherowie na ul. Puckiej

Zapraszam serdecznie

Godziny otwarcia:
Pon.-Pt. 11.00 - 19.30

www.masaż-kwiatzycia.pl

"NIEBO W GĘBIE"

• jedzenie jak u babci • garmaż
• catering • wszystko na zamówienia **GARMAŻ**

ul. Rzeźnicka 1A,
lokal piekarni Tiramisu
Wejherowo
otwarte: 7⁰⁰-17⁰⁰

ul. Kosynierów 78/1
garmaż i sklep
Rumia
otwarte: 9⁰⁰-18⁰⁰



"RAJ SMAKOSZA"

restauracja • obsługa imprez • catering

ul. Graniczna 20
Wejherowo
otwarte: 11⁰⁰-19⁰⁰

☎ 517 833 499

f /RAJ SMAKOSZA

α o p t y k

OPTYKA OKULISTYKA OPTOMETRIA

SZKŁA PROGRESYWNE VARILUX
PROMOCJA MULTIPARA

VARILUX Essilor

ZNAJE Z TV

2 PARY SZKIEŁ W CENIE 1

ALFA OPTYK
ul. Sobieskiego 292 C/1
Wejherowo
vis-à-vis wejścia do ZUS-u

tel. 58 736 17 37
www.alfa-optyk.pl



Usłysz to na nowo!

Takie aparaty oferuje KA-MED – firma z ogromnym doświadczeniem, która na terenie województwa pomorskiego działa już od 2004 roku.

- Nasza oferta opiera się na diagnostyce słuchu oraz sprzedaży nowoczesnych systemów słuchowych, a także certyfikowanych ochronników słuchu – wyjaśnia Witold Sikorski, właściciel firmy KA-MED. - Pomagamy osobom niedosłyszącym w przywróceniu zrozumienia mowy w trudnych warunkach akustycznych. Nasza wiedza, doświadczenie w zakresie diagnostyki słuchu i protezowania aparatami słuchowymi oraz wypracowane zaufanie wśród klientów pozwala nam na ciągły rozwój działalności.

Firma prowadzi dobór aparatów słuchowych i sprzedaż zaawansowanych technologicznie systemów wspomagających słyszenie renomowanych firm.

- Połączenie specjalistycznej wiedzy wykwalifikowanych protetyków słuchu z najnowszymi aparatami prowadzi do polepszenia jakości życia osób niedosłyszących – podkreśla Witold Sikorski. - Co istotne, wszyscy nasi pracownicy posiadają dyplomy protetyków słuchu.

Gabinety protetyki słuchu znajdują się w Gdyni, Rumi, Wejherowie i Łęborku. Czynne są minimum 4 dni w tygodniu, dzięki czemu pacjenci mają zapewniony stały dostęp do pracujących tam specjalistów. Wszystkie gabinety KA-MED mają podpisaną umowę z NFZ, dzięki czemu pacjenci mogą łatwo i szybko zrealizować wnioski refundacyjne, uzyskując dofinansowanie do aparatów słuchowych.

W gabinetach można także przeprowadzić bezpłatne testy słuchu i dowiedzieć się o kondycji własnego słuchu. Firma oferuje też każdy rodzaj wkładek do apa-

ratów, bez względu na zastosowanie, kolor, materiał i funkcję (wkładki funkcyjne tj. przeciwwodne i przeciwhałasowe oraz certyfikowane ochronniki słuchu z odpowiednio dobranymi filtrami).

- Opieka audioprotetyczna dla osób, które zostały u nas zaaparatowane, jest bezpłatna – podkreśla Witold Sikorski. - Obejmuje to wizyty kontrolne, zmiany ustawień, szkolenia serwisowe, pomoc przy uzyskiwaniu dofinansowań i wiele innych.

Gabinety są wyposażone w najnowocześniejszy sprzęt diagnostyczny: audiometrię, tympanometrię, videootoskopy. Badania przeprowadzane są w dostosowanych kabinach, na kalibrowanym i wzorcowanym sprzęcie. Firma KA-MED jest członkiem Polskiego Stowarzyszenia Protetyków Słuchu (PSPS), które dba o etyczne i profesjonalne wykonywanie zawodu.

OFERTA KA-MED:

- diagnostyka słuchu (audiometria, tympanometria, otoemisja)
- szeroki wybór aparatów cyfrowych
- możliwość wcześniejszego testowania aparatów słuchowych
- programowanie aparatów słuchowych
- kompleksowe i nowoczesne systemy słuchowe (piloty, systemy fm)
- duży wybór wkładek indywidualnych do aparatów
- baterie i akcesoria do aparatów słuchowych
- 3 letnia gwarancja producenta na każdy typ aparatu

- szybki serwis
- 5 letnia bezpłatna opieka nad klientem
- korekta ustawień i kontrola aparatów
- dyplomowani protetycy z wieloletnim doświadczeniem
- indywidualne podejście do każdego pacjenta
- gabinety przyjazne pacjentowi
- realizacja refundacji z NFZ i PFRON
- wizyty domowe

GABINETY KA-MED:

Gabinety protetyki są dostępne dla pacjentów minimum 4 dni w tygodniu. Rejestracja - telefonicznie lub bezpośrednio w gabinetach.

GDYNIA

Specjalistyczna Przychodnia
Lekarska „Śródmieście”
ul. Armii Krajowej 44, II piętro,
gabinet 213
Telefony: (58) 621 69 22,
606 26 30 79
Czynne: pn. 8.00 – 17.00;
wt., śr., czw. 8.00 –
16.00,
pt. 8.00 – 15.00

RUMIA

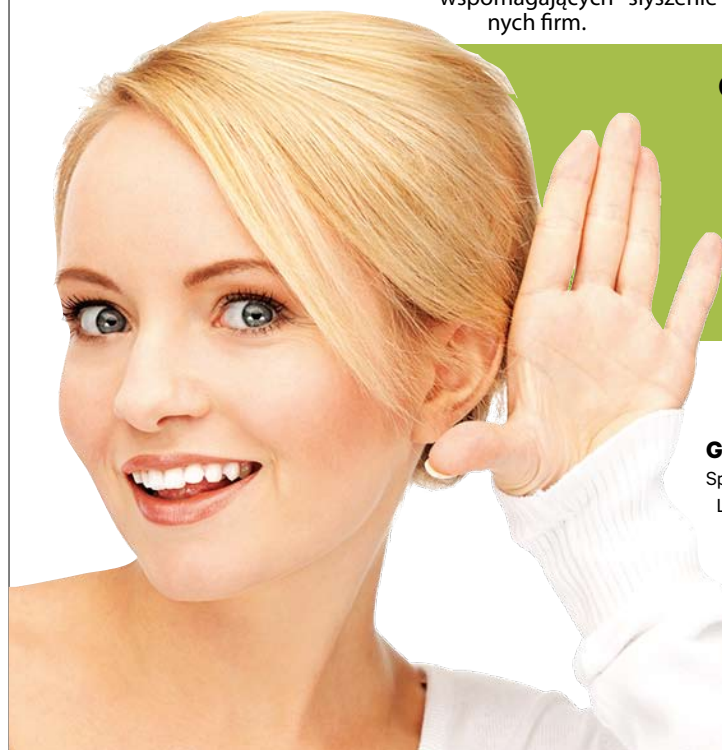
Gabinet Protetyki Słuchu
ul. Derdowskiego 25
(obok przychodni nr 1)
Telefon: (58) 771 18 17,
668 64 82 61
Czynne: pn. 8.00 – 17.00,
wt., śr., czw. 8.00 – 16.00,
pt. 8.00 – 15.00

WEJHEROWO

Gabinet Protetyki Słuchu
(Poradnia Otolaryngologiczna)
ul. Żeromskiego 2
Telefon: 58 672 16 55,
604 48 68 20
Czynne: pn., wt.,
czw. 8.00 – 16.00;
śr. 8.00 do 17.00,
pt. 8.00 – 15.00

ŁĘBORK

Centrum Medyczne „Stary Browar”
al. Wolności 40/A, I piętro,
gabinet nr. 20
Telefon: (59) 726 02 02,
660 514 611
Czynne: pn. 9.00 – 15.00;
wt. 9.00 – 15.00,
s. 12.00 – 18.00,
czw. 9.00 – 15.00



REKLAMA

314/2017/DB

ANDRZEJKI Z CROCUSIEM BAL NOCKA

szczegóły na salach lub
po szczegóły dzwoni



Reda
ul. Gdańska 30
533-033-345



Wejherowo
ul. Gdańska 51
882-137-711

ZDROWIE&URODA

KOLEJNY DODATEK
już 15 grudnia

WIĘCEJ: d.bieszke@expressy.pl | tel. 660 731 138

OGLOSZENIE

334/2017/DB

- W CZASY
- WYCIECZKI
- BILETY
 - autokarowe
 - promowe
 - lotnicze
- KOLONIE, OBOZY



www.leotourwejherowo.pl

tel./fax 58 672 21 66
leotour@leotour.com.pl

REKLAMA

153/2017/DB

APARATY SŁUCHOWE



**BEZPŁATNE
TESTY SŁUCHU**

RUMIA

ul. Derdowskiego 25
tel. 58 771 18 17
kom. 668 64 82 61

WEJHEROWO

ul. Żeromskiego 2
tel. 58 672 16 55
kom. 604 48 68 20

www.kamed-aparaty.pl





Specjaliści w zasięgu ręki!

Wysoko wykwalifikowani lekarze specjaliści, najnowocześniejszy sprzęt, możliwość wykonania praktycznie wszystkich badań laboratoryjnych w jednym miejscu – to tylko niektóre z zalet niedawno otwartej przychodni zdrowia Sim-Med w Wejherowie.



zakresem wysokowyspecjalizowanych usług. Dla mieszkańców powiatu wejherowskiego może to zatem oznaczać koniec jeżdżenia do specjalisty do Gdańska oraz wielotygodniowego czy nawet wielomiesięcznego czekania na przyjęcie do lekarza!

- Przyjmują u nas lekarze wyspecjalizowani w dziedzinach do których dostęp w zasięgu naszego powiatu nie był łatwy, takich jak, endokrynologia, chirurgia naczyniowa, neurochirurgia, ortopedia, proktologia, - wylicza Szymon Borodziuk, prezes zarządu Sim-Med Podmiot Leczniczy - Do tej pory mieszkańcy Wejherowa i okolic musieli jeździć np. do neurochirurga do Gdańska czy Słupska, zaś do chirurga naczyniowego do Gdyni. Teraz się to zmienia, gdyż nam udało się podpisać umowy z lekarzami bardzo doświadczonymi, z tytułami naukowymi i cenionymi przez pacjentów. Takimi, którzy posiadają bardzo dużą wiedzę i umiejętności praktyczne. W niedługim czasie planujemy podjąć współpracę z lekarzem medycyny rodzinnej który będzie realizował wizyty w ramach umowy NFZ oraz utworzenie poradni medycyny pracy. Chcemy też, aby pacjenci mieli stały dostęp do lekarzy i usług, dlatego jeżeli do danego specjalisty zacznie się tworzyć kolejka, będziemy zwiększać ilość dni i godzin, w których dany lekarz przyjmuje. Obecnie czas oczekiwania na konsultację nie przekracza kilku dni, a często udaje się ustalić terminy z dnia na

dzień. Natomiast badania laboratoryjne wykonywane czy pielęgniarskie wizyty domowe są praktycznie „od ręki”.

Pacjenci Sim-Med są obsługiwani prywatnie oraz z prywatnych ubezpieczeń, ale idąc do lekarza czy robiąc badania nie muszą się obawiać o zawartość swoich portfeli.

- Zależało nam na tym, aby w Wejherowie otworzyć coś, co standardem dorównuje klinikom Trójmiejskim, ale jednocześnie konkuruje z nimi cenowo – wyjaśnia Szymon Borodziuk. - Wiadomo, że jakość kosztuje, ale nam udało się znaleźć „złoty środek” na połączenie jakości i ceny. Na rynku działamy już od niemal 10 lat, mamy więc duże doświadczenie. Otwierając specjalistyczną przychodnię w Wejherowie staraliśmy się wypełnić lukę, zapewnić pacjentom dostęp do takich specjalistów, jakich tu brakowało.

Sporym ułatwieniem zarówno dla lekarzy, jak i pacjentów, jest to, że dokumentacja medyczna potrzebna jest tylko przy pierwszej wizycie. Wszystkie dokumenty są bowiem od razu skanowane i zapisywane w bazie danych, do której w razie potrzeby mają dostęp wszyscy lekarze, pracujący w przychodni. To oznacza, że pacjent nie musi za każdym razem przynosić całej teczki dokumentów czy martwić się, że jakieś wyniki badań zaginęły.

Kolejną niewątpliwą zaletą Sim-Med jest nowoczesność i estetyka. Często gabinety w przychodniach są ciasne, w poczekalniach brakuje miejsc.

- U nas jest przestronnie, czysto i jasno, a wszystkie gabinety wyposażone są w najnowocześniejszy sprzęt wysokiej klasy – dodaje Szymon Borodziuk. - Całość jest klimatyzowana, a budynek spełnia wszystkie normy. Oczywiście przychodnia jest dostosowana do potrzeb osób niepełnosprawnych i starszych. Jest winda, gabinety oraz sanitariaty są dostępne dla każdego. Jeśli chodzi o obsługę i jakość usług, to przychodnia Sim-Med należy do pomorskiej czołówki. /raf/

ZAKRES USŁUG:

- Badania krwi
- Chirurgia naczyniowa
- Chirurgia ogólna
- EKG
- Endokrynologia
- Flebologia
- Gastroenterologia
- Ginekologia
- Masaże
- Medycyna estetyczna
- Ortopedia
- Proktologia
- Spirometria
- USG – Doppler



SIM-MED
ul. Rzeźnicka 9, Wejherowo
tel. 587 322 250
przychodnia-wejherowo.pl

REKLAMA 156/2016/DB

Wejherowo
ul. Jana III Sobieskiego 292C

Rezerwacja wizyt:
tel. 501 521 660
poradnia@dietownia.pl

Z tym ogłoszeniem
-10% na pierwszą kurację

Chcesz schudnąć, ale boisz się efektu jojo?
W Dietowni pomagamy schudnąć skutecznie.
Układamy smaczne diety - bez posiłków w proszku, tabletek i suplementów, z produktów dostępnych lokalnie.
Każdy z nas jest inny. Dlatego Dietownia dostarcza diety skomponowane pod indywidualne potrzeby Klienta.

www.dietownia.pl

REKLAMA 317/2017/DB

NOWOŚĆ

Bielenda
Pomyśl o sobie.

Lift

INNOWACYJNA
TERAPIA
LIFTINGUJĄCA
Z SYNCHRONICZNA
MATRYCĄ INFUZYJNA

- LIFTINGUJE
- WYGŁADZA
- NAPINA

REKLAMA 258/2017/DB

• Lekarze specjaliści
• Diagnostyka komputerowa
• Zabiegi
• Badania
• Transport medyczny

ul. Rzeźnicka 9
84-200 Wejherowo

☎ 587-322-250
✉ przychodnia@sim-med.pl

Rejestracja online:
www.sim-med.pl
www.przychodnia-wejherowo.pl

GWE24.pl ZAREJESTRUJ SIĘ I TWÓRZ RAZEM Z NAMI!

Pierwsza pomoc? To proste!

REDA. UCZNIOWIE KLAS CZWARTYCH SZKOŁY PODSTAWOWEJ NR 2 UCZYLI SIĘ, JAK RATOWAĆ LUDZKIE ŻYCIE. SZKOLENIE Z ZAKRESU UDZIELANIA PIERWSZEJ POMOCY PRZEDMEDYCZNEJ PRZEPROWADZILI RATOWNICY Z WEJHEROWSKIEGO SZPITALA.

Wyposażeni w specjalistyczny sprzęt przedstawiciele Szpitala Specjalistycznego w Wejherowie uczyli najmłodszych, jak postępować w przypadku zagrożenia życia i zdrowia. Przekazywali wiedzę z zakresu udzielania pomocy przedmedycznej zarówno osobom dorosłym, jak i dzieciom.

- Wychodzimy z założenia, że im szybciej dzieci zaczną się uczyć udzielania pierwszej pomocy, tym łatwiej będzie im przyswoić tę wiedzę - mówi Marcin Wójcik, koordynator zespołów ratownictwa ds. medycznych Szpitali Pomorskich. - Dlatego tego typu zajęcia trzeba rozpoczynać, jak najwcześniej, aby oswoić dzieci z poszkodowa-



wanymi, pomaganiem i sytuacjami trudnymi.

W Szkole Podstawowej nr 2 w Redzie rozlokowanych było siedem punktów szkoleniowych. Za każdy z nich odpowiadał wykwalifikowany

ratownik medyczny, który specjalistyczną wiedzę przekazywał w przystępny i dostosowany do wieku uczniów sposób.

- Piątkowe szkolenie było inicjatywą Urzędu Marszałkowskiego Województwa

Pomorskiego, który zorganizował całą grupę wykwalifikowanych ratowników - mówi Iwona Nowicka, dyrektor Szkoły Podstawowej nr 2 w Redzie. - Cieszę się, że mieliśmy okazję uczestniczyć w tym przedsięwzięciu, bo dzieci mogły nauczyć się wielu nowych rzeczy i zdobyć cenne umiejętności.

Ratownicy medycy to profesjonaliści. Nie zawsze jednak są najbliżsi. W ratowaniu życia liczy się każda sekunda, dlatego też szkolenia z pierwszej pomocy, takie jak w Redzie, są planowane w szkołach całego województwa pomorskiego.

Anna Walk



MARZENA MROZEK,
dyrektor Departamentu Zdrowia
Urzędu Marszałkowskiego w Gdańsku

Chcemy pokazać dzieciom, jak postępować w sytuacjach trudnych i kryzysowych. Liczy się przecież czas zanim dojedzie pogotowie, a w pobliżu może nie być dorosłych. Program zajęć został dostosowany do wieku dziecięciolatków tak, aby uczniowie łatwo mogli przyswoić wiedzę.

został dostosowany do wieku dziecięciolatków tak, aby uczniowie łatwo mogli przyswoić wiedzę.



KRZYSZTOF KRZEMIŃSKI,
burmistrz Redy

Tego typu przedsięwzięcia są niezwykle potrzebne. Dlatego cieszymy się, że uczniowie Szkoły Podstawowej nr 2 w Redzie mogli w nich uczestniczyć. Idealnie byłoby, gdyby podobne szkolenia organizowane były w każdej ze

szkół i klas, aby każde dziecko mogło nabyć niezbędne umiejętności.

Z głębokim smutkiem żegnamy

TADEUSZA KISIELEWSKIEGO

*Pierwszego Przewodniczącego Rady Miejskiej w Redzie,
Przewodniczącego Zarządu Okręgu Kaszubsko – Pomorskiego
Stowarzyszenia Polskich Kombatantów
Obrońców Ojczyzny im. gen. Władysława Andersa,
Członka Gminnej Komisji Rozwiązywania Problemów Alkoholowych.*



**Na ręce Najbliższych
składamy wyrazy współczucia i żalu.**

Kazimierz Okrój
Przewodniczący
Rady Miejskiej w Redzie
wraz z radnymi

Krzysztof Krzemiński
Burmistrz Miasta Redy
wraz ze współpracownikami

Z głębokim smutkiem przyjęliśmy wiadomość o śmierci

BOLESŁAWA BORKA

*nauczyciela, pisarza oraz badacza Kaszub, nagrodzonego medalem
„Za Zasługi dla Powiatu Wejherowskiego”*



**Najszczerze wyrazy współczucia
Rodzinie i Bliskim
składają:**

**Przewodniczący Rady
Powiatu Wejherowskiego**
Ryszard Czarnecki
wraz z radnymi

Starosta Wejherowski
Gabriela Lisius
wraz z Zarządem Powiatu
i współpracownikami

PRACA

nr 10/2017

dowiedz się więcej: r.laskowski@expressy.pl

Zawody przyszłości

Niektóre zawody odchodzą w zapomnienie, w pewnych dziedzinach człowieka zastępują maszyny i komputery, a jeszcze inne profesje powstają.



Urzędnik, agent ubezpieczeniowy, księgowy, bibliotekarz czy recepcjonista – to zawody, które w ciągu najbliższych lat mogą zostać zastąpione przez zautomatyzowane systemy, które już dziś testujemy i wprowadzamy w życie. Duże zmiany czekają też ry-

nek biurowy, finansowy oraz niektóre zajęcia związane z logistyką, transportem i handlem. Wirtualni asystenci, których używamy na co dzień, w ciągu najbliższych kilku lat będą podejmować decyzje w naszym imieniu w bardziej złożonych scenariuszach, co umożliwi masowe przyjęcie się przemysłowych technologii (takich jak samochody osobowe bez kierowcy itd.). W niektórych sklepach już dziś, obok tradycyjnych kas obsługiwanych przez ludzi, stoją kasy samoobsługowe. Znikną stanowiska maklerów, tłumaczy,

czy, czy pracowników działów obsługi klienta, ograniczona będzie liczba pracowników handlu detalicznego, produkcji, transportu, oraz usług administracyjnych i wsparcia. Prawdziwe obłożenie na rynku pracy od wielu lat obserwujemy w branży IT. Okazuje się jednak, że nawet zawód programisty pomimo obecnego ogromnego zapotrzebowania, czy tzw. tworzenie kodu może zostać w dużej mierze zautomatyzowane.

Obserwuje się natomiast coraz większe zapotrzebowanie na pracowników, którzy będą zajmowali się organizowaniem czasu wolnego. Rozkwit przeżywają zawody związane z budowaniem marki, czyli blogerzy, trendsetterzy, influencerzy, youtuberzy, ambasadorzy marek itp. Zdaniem ekspertów nowe zawody będą skupiać się na umiejętnościach, których nie zastąpią maszyny, czyli umiejętnościach kreatywnych. Należą do nich m.in.: grafik, architekt, specjalista ds. customer experience, projektant obiektów do drukarek 3D, projektant rzeczywistości wirtualnej – VR, animator wolnego czasu, aktor, pracownik branży filmowej. /raf/

To musi się znaleźć w CV

Szukanie pracy często zaczyna się od przejrzenia ogłoszeń i wysłania CV. Co zrobić, żeby wysłane do firmy dokumenty nie zostały od razu wyrzucone do kosza na śmieci? CV i życiorys są niezmiernie ważne, gdyż to one w pierwszej kolejności mówią o nas jako przyszłym pracowniku i muszą zachęcić pracodawcę do spotkania lub rozmowy kwalifikacyjnej. Co zatem trzeba zawrzeć w CV? Dane teleadresowe (imię, nazwisko, adres, telefon i adres poczty elektronicznej), dane personalne (stan cywilny, wiek, itp.), wykształcenie (lata, w jakich się uczyłeś, i nazwę szkoły, a także otrzymany tytuł), doświadczenie zawodowe – w porządku odwrotnym (od informacji o zakładzie pracy, w którym ostatnio pracowałeś, a następnie o poprzednich), umiejętności (np. prawo jazdy, obsługa komputera, ukończone kursy), zalety osobiste (np. odpowiedzialność, systematyczność, zainteresowania, kwalifikacje na stanowisko oraz formuła kończąca – zgoda na przetwarzanie danych osobowych. /raf/

Strzeż się tych błędów

Jeśli uda ci się przejść przez pierwszy etap rekrutacji i zostaniesz zaproszony na rozmowę kwalifikacyjną, przygotuj się do niej. I wystrzegaj się kilku błędów, które mogą zniechęcić rekrutera. Przede wszystkim należy okazywać zainteresowanie. W żadnym wypadku nie okazuj natomiast znużenia! Wystrzegaj się krzykliwego, nieodpowiedniego stroju. Oczywiście dobór stroju zależy od stanowiska. Na jakie aplikujesz, ale zazwyczaj lepiej być ubranym zbyt elegancko, niż niedbale lub wyzywająco. Przed rozmową nie zapomnij wyłączyć telefonu. Częstym błędem starających się o pracę jest złe wypowiedanie się o dotychczasowym pracodawcy. Skup się bardziej na tym, czego oczekujesz w nowej pracy. Nie okazuj zbytniego zdenerwowania i stresu, unikaj odwracania wzroku od rozmowcy. I staraj się nie mówić o sprawach, które nie mają wiele wspólnego z głównym tematem, czyli stanowiskiem, o które się ubiegasz. /raf/

OGŁOSZENIE

344/2017/DB



„BURMISTRZ MIASTA RUMI OGŁASZA NABÓR

na wolne stanowisko pracy

od Podinspektora do Inspektora w Referacie Promocji i Komunikacji Społecznej Wydziału Rozwoju Miasta, w pełnym wymiarze czasu pracy.

Szczegółowa treść ogłoszenia o naborze dostępna jest na tablicy ogłoszeń Urzędu Miasta Rumi oraz w Biuletynie Informacji Publicznej Urzędu Miasta Rumi /www.bip.rumi.pl/.

OGŁOSZENIE

U/2017/PR

okna i drzwi

WIKĘD



RENOMOWANY PRODUCENT OKIEN I DRZWI PCV I ALU ORAZ DRZWI ZEWNĘTRZNYCH, W ZWIĄZKU Z DYNAMICZNYM ROZWOJEM

ZATRUDNI

PRACOWNIKÓW PRODUKCJI

MONTERÓW OKIEN I DRZWI

PRACOWNIKÓW BUDOWLANYCH

ELEKTRYKÓW/AUTOMATYKÓW

OFERUJEMY:

- UMOWĘ O PRACĘ
- ATRAKCYJNE WYNAGRODZENIE
- ORGANIZUJEMY DOWÓZ DO MIEJSCA PRACY

OCZEKUJEMY:

- ZAANGAŻOWANIA
- SZCZERYCH CHĘCI DO PRACY

OSOBY ZAINTERESOWANE PROSIMY O KONTAKT:

58 738 66 76

PRACA@WIKED.PL

OGŁOSZENIE

158/2017/RL

ZOELLER TECH
ZOELLER GROUP



Jeśli chcesz pracować, jako:

- Spawacz
- Elektromonter
- Monter pojazdów komunalnych

dołącz do Zespołu pracowników największego w Europie producenta pojazdów komunalnych!

Gwarantujemy:

- stabilne zatrudnienie
- bezpieczeństwo pracy
- dodatki socjalne
- pracę z wykorzystaniem wysokiej jakości sprzętu
- dobrze wyposażone stanowiska pracy i pomieszczenia socjalne
- zapewniamy szkolenie

58 774 89 07 rekrecja@zoeller.pl www.zoeller.pl

ZOELLER TECH Sp. z o.o., Rekowo Górne

OGŁOSZENIE

27/2017/21

Dominik Miesny

ZATRUDNIMY PRACOWNIKA NA STANOWISKO SPRZEDAWCA-KASJER,

OSOBA ZATRUDNIONA NA POWYŻSZYM STANOWISKU ODPOWIEDZIALNA BĘDZIE M.IN ZA: ZAPEWNIENIE PROFESJONALNEJ OBSŁUGI KLIENTA, OBSŁUGĘ KASY FISKALNEJ, DBANIE O ESTETYCZNY WYGLĄD I WŁAŚCIWY SPOSÓB EKSPOZYCJI TOWARU ORAZ CZYSTOŚĆ NA SKLEPIE.

NASZE WYMAGANIA:

- GOTOWOŚĆ DO PRACY FIZYCZNEJ
- RZETELNOŚĆ I UCZCIWOŚĆ
- ŁATWOŚĆ NAWIĄZYWANIA KONTAKTÓW.
- UMIEJĘTNOŚĆ DO PRACY W ZESPOLE
- KSIĄŻECZKA DO CEŁÓW SANITARNO-EPIDEMIOLOGICZNYCH

OFERUJEMY:

- UMOWĘ O PRACĘ
- ATRAKCYJNE WYNAGRODZENIE PLUS MIESIĘCZNA PREMIA

KONTAKT:

BIURO@DOMINIK-MIESNY.PL
TEL. 531 253 334



REKLAMA

182/2017/RL



Firma Bituminium Sp. z o.o.
z siedzibą w Lini pilnie zatrudni osoby do prac bitumicznych:

- operator rozkładarki mas bitumicznych
- min. 1 rok doświadczenia
- operator walca mas bitumicznych
- min. 1 rok doświadczenia
- pracownik fizyczny - masiarz

Praca na budowach w okolicach Wejherowa, Lęborka, Kartuz i Trójmiasta.

OFERUJEMY ATRAKCYJNE WYNAGRODZENIE.

Zainteresowanych prosimy o kontakt pod numerem telefonu 607 123 037 lub e-mailem na adres: biuro@bituminium.pl.



OGŁOSZENIA

Nadaj **drobne ogłoszenie** SMSem już od 2 zł

NIERUCHOMOŚCI

SPRZEDAM

SPRZEDAM działkę 570 m2 w Karwi tel. 661 582 483

SPRZEDAM działkę ogrodniczą, domek murowany, szklarnia tel 517 159 871 Wejherowo

SPRZEDAM mieszkanie 3 pokojowe w Wejherowie blisko centrum. 1 piętro. tel.538 443 446

SPRZEDAM działkę budowlaną 600 m kw, z dobrym ogrodzeniem murowanym, ul. Krzywa, Wejherowo, tel. 513-005-898

SPRZEDAM niezabudowaną działkę budowlaną, 821 m2, w Mieroszynie koło Jastrzębiej Góry, do morza ok. 3 km, tel. 793 903 536

SPRZEDAM dom murowany, podpiwniczony, dobra lokalizacja, garaż, ogród, możliwość dwóch oddzielnych mieszkań, ul. Pontonowa 10, Gdynia, tel. 508 261 157

SPRZEDAM murowany garaż z kanałem przy ul. Strzeleckiej, tel. 605 734 405, Wejherowo

POSZUKUJĘ WYNAJĄĆ

JESTEM zainteresowana wynajęciem garażu w okolicach ul. Rejtana / osiedle Chopina, długoterminowa umowa, tel. 665 117 489

STARSZY, samotny Pan, bez nałogów, szuka kawalerki, ewentualnie pokoju gościnnego w domu jednorodzinnym, tel. tel. 503 590 203

ZAMIENIĘ

WYNAJMĘ

KUPIĘ

KUPIĘ mieszkanie za gotówkę, w Trójmieście, do remontu, zadłużone, tel. 572 48 55 29

MOTORYZACJA

SPRZEDAM

SPRZEDAM motocykl Junak RS 125 z akcesoryjnym wydechem na kat. B, gwarancja producenta, tel. 518 361 659

KUPIĘ

INNE

OPONY zimowe 13. tel. 605279290

EDUKACJA

LEKCJE gry na gitarze elektrycznej i akustycznej. Poziom początkujący oraz średnio zaawansowany. Luzino, 506077549

LEKCJE dodatkowe z fizyki i chemii, w tym zadania oraz matematyka, nauczyciel emeryt, Wejherowo, tel: 58 677 01 50

SPRZĘT ELEKT.

SPRZEDAM komputer, dysk 120 GB, klawiatura Vobis, monitor LCD TV Samsung z pilotem, 1000 zł, 505-56-70-34

PRACA

DAM PRACĘ

ZATRUDNIĘ brukarzy. Wejherowo tel. 602-447203

SZUKAMY tapicerów, 4000 – 8000 brutto, spanie – jedzenie zagwarantowane – Niemcy, tel. 00 49 157 74 120 145

USŁUGI

SZKODY komunikacyjne, majątkowe,

likwidacja, wyceny, kosztorysy, opinie. Tel. 601-631-835

GDY bank odmawia: pożyczka pozabankowa do 20000zł, wypłata w 1 dzień, Gdańsk 601832048

USŁUGI dekarstwo – ciesielskie, tel. 697 753 504

OPAKOWANIA jednorazowe, tel. 501 175 330

PROFESJONALNA fotografia okolicznościowa: śluby, wesela, sesje plenerowe, chrzty, komunie, tel. 697 442 013

KOTŁOWNIE, instalacje, wod-kan, gazowe, pompy ciepła, całe Trójmiasto i okolice, tel. 601 677 964

TOWARZYSKIE

SEX-sex-sex to lubię gorąca blondi pozna Panów sponsorów tel. 514120213 Sopot

SZUKAM Panią, lat 60, zadbaną, tel. 503 590 203

RÓŻNE

SPRZEDAM gitarę elektroakustyczną LAG T60DC z wmontowaną elektroniką Fishman Matrix wartą 900zł + twardy case. Cena 1300zł, 506 077 549 Luzino

SPRZEDAM drewno opałowe tel. 500 640 327

SPRZEDAM -beczki plast na działkę do wody i pod ryny czyste tel.511841826

RURY szare-dług 2,5m grubość 5mm , średnica 10 tel. 511841826

DREWNO opałowe, buk, sosna i gałęziówka, porabane, ułożone możliwy transport. 506250477

SIANO, słoma w balotach 120x150, siano, słoma w kostkach z magazynu. Możliwość transportu. 506250477

SPRZEDAM komplet mebli w tym szafka z witrażem kolor Olcha 400zł tel.507486424

SPRZEDAM mysimbe rewelacyjny lek na odchudzanie. cena 400 zł. Wejherowo 502 351 988.

KOŻUCH męski brązowy 3/4 wzr 170 ładny 694 642 709.

SPRZEDAM odkurzacz- dmuchawa do liści nowy 694 642 709

SPRZEDAM prasę kostkującą polska. Z 224 stan dobry 8700 zł Szemud 510751837

SPRZEDAM kanapę rozkładaną. Kolory brązowe cena 350zł. Wejherowo tel. 538 443 446

SPRZEDAM fotel rozkładany 2 osobowy cena 100zł. Wejherowo tel. 517 159 871

SPRZEDAM materac rehabilitacyjny, grzejnik z lampą karbonową, moc. 900 W, nowa, tel. 502 647 767

Masz firmę? Chcesz dotrzeć do klientów? wyślij sms na nr 79567 z dopiskiem EXP.USL.



WYKAZ KATEGORII:

na nr 79567 (9 zł + VAT)

TOWARZYSKIE:	EXP.TOW.
DAM PRACĘ:	EXP.PDP.
SZUKAM PRACY:	EXP.PSP.
USŁUGI:	EXP.USL.

na nr 72051 (2 zł + VAT)

NIERUCHOMOŚCI SPRZEDAM:	EXP.NSP.
NIERUCHOMOŚCI KUPIĘ:	EXP.NKU.
NIERUCHOMOŚCI ZAMIENIĘ:	EXP.NZA.
NIERUCHOMOŚCI DO WYNAJĘCIA:	EXP.NDW.
NIERUCHOMOŚCI POSZUKUJĘ WYNAJĄĆ:	EXP.NPW.
MOTORYZACJA SPRZEDAM:	EXP.MSP.
MOTORYZACJA KUPIĘ:	EXP.MKU.
MOTORYZACJA INNE:	EXP.MIN.
EDUKACJA:	EXP.EDU.
SPRZĘT ELEKTRONICZNY KOMPUTERY:	EXP.SKO.
SPRZĘT ELEKTRONICZNY TELEFONY:	EXP.STE.
SPRZĘT ELEKTRONICZNY INNE:	EXP.SIN.
RÓŻNE:	EXP.PROZ.

REKLAMA

U/2016/PR

ANTASTYCZNE GRODY

Projektowanie ogrodów 3D

Pielęgnacja ogrodów
Nawadnianie
Gabiony Redhen
Oświetlenie ogrodowe
Kamieniarstwo
Tunele foliowe
Tarasy
Kostka brukowa
Odśnieżanie

600 160 888

www.fantastyczneogrody.pl

Wejherowo, ul. Kopernika 21
Gdynia, ul. Piłk. Dąbka 51

REKLAMA

23/2017/RL

EKO GROSZEK

w workach po 25kg

666 127 127

KOSTKA ORZECH GROSZEK MIAŁ

WWW.ARMETAL.PL

DOBRY I TANI !!!

REDAKCJA
ul. Gniewowska 7, 84-200 Wejherowo
tel./fax. 58 736 16 92, tel. 58 736 33 22

REDAKTOR NACZELNY:
Piotr Ruszewski
DYREKTOR HANDLOWY:
Rafał Laskowski
DZIENNIKARZE: Anna Walk, Grzegorz Bryszewski, Krzysztof Grajkowski

SKŁAD: Jagoda Lezner
j.lezner@expressy.pl

SEKRETARZ DS. ADMINISTRACYJNYCH:
Magdalena Chmielewska
tel. 796 600 155
m.chmielewska@expressy.pl

Redakcja nie zwraca tekstów

niezamówionych oraz zastrzega sobie prawo ich redagowania i skracania. Redakcja nie odpowiada za treść zamieszczanych ogłoszeń.

ISSN 1897-7405
WYDAWNICTWO
NORDAPRESS PPHU, 84-200 Wejherowo,
ul. Gniewowska 7,
NIP 588-131-07-65

BIURO REKLAM
Danuta Bieszke,
d.bieszke@expressy.pl,
tel. 660 731 138

Zbigniew Ignasiak,
z.ignasiak@expressy.pl,
tel. 796 944 155

reklama@expressy.pl

DRUK Express Media Bydgoszcz

NAKLAD 12 000 egzemplarzy

Rozpowszechnianie redakcyjnych materiałów publicystycznych bez zgody wydawnictwa jest zabronione.

REDAKCJA GDAŃSK:
Aleja Zwycięstwa 24, 80-219 Gdańsk,
tel./fax. 58 736 16 92,
tel. 58 736 33 22

REDAKCJA LĘBORK:
Plac Pokoju 3, piętro II, pokój 7,
84-300 Lębork,
tel./fax. 58 736 16 92,

Polacy z rekordową liczbą medali!

RUMIA | OKOŁO 400 ZAWODNIKÓW Z PONAD 30 KRAJÓW RYWALIZOWAŁO W ZAWODACH PUCHARU ŚWIATA ZAWODOWCÓW ORAZ PUCHARU ŚWIATA NIEPEŁNOSPRAWNYCH W ARMWRESTLINGU ŻŁOTY TUR CUP 2017. POLACY ZDOBYLI AŻ 24 MEDALE.



Najpierw walczyli najlepsi na świecie zawodowcy, a po nich do rywalizacji przystąpili sportowcy niepełnosprawni. Żłoty Tur to największe światowe zawody w armwrestlingu.

- Do Rumi przyjechali zawodnicy z całego świata, ze Stanów Zjednoczonych, Japonii, Francji. Oczywiście, również bardzo silną reprezentację wystawił blok państw z wschodniej granicy. Mnie osobiście bardzo cieszą świetne występy i medale Polaków. Nie ukrywam, że podczas walk naszych reprezentantów najmocniej trzymałem kciuki - mówi Radny Tomasz Urbaniak-Dziesięć, Przewodniczący Komisji Sportu, Rekreacji i Promocji.

W turnieju zawodowców największe triumfy wśród biało-czerwonych święciła Marlena Wawrzyniak (Arm Fanatic Sport Grudziądz). Najlepsza polska armwrestlerka od lat należy do ścisłej światowej czołówki i w Rumi to udowodniła zdobywając brązowy medal na lewą i srebrny medal na prawą rękę.

- Bardzo chciałam powtórzyć sukces z 2012 roku, kiedy to wygrałam turniej Żłotego Tura. Nie udało się, ale i tak jestem bardzo za-

dowolona z mojego występu, bo walczyłam nie tylko z przeciwniczkami, ale też z bólem. Od dawna chodzę na rehabilitację kontuzjowanej kiedyś ręki i w czasie turnieju, niestety odezwała się kontuzja. W czasie walki jednak o tym się nie myśli, dałam z siebie wszystko, serce i pasja okazały się silniejsze od bólu - mówi Marlena Wawrzyniak.

Warto dodać, że rewelacyjny występ zaliczyli nasi reprezentanci podczas Pucharu Świata Niepełnosprawnych. Zdobyli oni 22 medale i pokazali, że są prawdziwą siłą armwrestlingu.

Zawody Pucharu Świata odbyły się w Rumi po raz trzeci. Wstęp był bezpłatny, a wydarzenie cieszyło się ogromnym zainteresowaniem.

- Śmiało możemy powiedzieć, że jesteśmy stolicą armwrestlingu. Zawody Pucharu Świata odbywają się w rumskiej hali widowiskowo-sportowej już po raz trzeci. Cieszymy się, że wszyscy zawodnicy oraz trenerzy bardzo chwalą sobie warunki, w których przychodzi im rywalizować - powiedziała Jolanta Król, manager rumskiego MOSiR-u.

REKLAMA

U/2017/PR



Lisewski Dwór

rezerwacja@lisewskidwor.pl

+48 58 672 16 05

*Lisewski Dwór do gwarancja przedniej zabawy,
wyśmienitej kuchni i wspaniałej obsługi.*

W pięknych wnętrzach oraz w otoczeniu wspaniałej przyrody możecie Państwo spędzić wyjątkowy czas. Dla was organizujemy wszelkie imprezy okolicznościowe oraz obsługę cateringową.

Już niedługo kolejne, cykliczne imprezy, na które serdecznie zapraszamy:

- Dworskie Andrzejki - 25 listopada 2017 godz. 19:00
- Ballady Rosyjskie - 16 grudnia 2017 r. godz. 18:00
- Boże Narodzenie - Wigilie firmowe, catering wigilijny, pobyt świąteczny w Lisewskim Dworze
- Sylwester 31 grudnia 2017 godz. 19:00
- Bal Przebierańców 3 lutego 2018, godz. 19:00

www.lisewskidwor.pl

EFEKTOWNE PRZEŁAMANIE APS-U

Podopieczne Tomasa Kordowskiego nie dały szans rywalkom z Piły i przerwały złą passę.

Ostatnie wyniki Akademii Piłki Siatkowej nie zachwycały, a w sobotę do Rumi przyjechał zespół Enea PTPS II Piła, który prawdopodobnie będzie rywalem rumskiego zespołu w walce o utrzymanie w II lidze. Mecz, który wyjątkowo APS rozegrał z Liceum Ogólnokształcącym nr 1 (w hali MOSiR odbywał się Złoty Tur) miał więc sporą wagę.

Ważny mecz okazał się... spacerkiem dla rumskich siatkarek. Sposób w jaki zawodniczki APS pokonały zespół z Piły zrobił duże wrażenie. W pierwszym secie gospodynie wygrały 25:10, w drugiej partii padł ten sam wynik. Trzeci set okazał się dopełnieniem formalności – APS wygrał 25:17 i w pełni zaangażowanie wygrał 3:0. Rumski zespół awansował na 7. miejsce w tabeli. W sobotę podopieczne Tomasa Kordowskiego zmierzą się na wyjeździe z UKŻPS Kościan.



Bierz udział w konkursach!

f POLUB NAS /GWE24.PL

Zakończyli jesień

PIŁKA NOŻNA | CZWARTOLIGOWCY Z NASZEGO POWIATU UKOŃCZYLI TEGOROCZNE ZMAGANIA. W LOKALNYCH DERBACH STOLEM POKONAŁ WIKĘD.



Gniewińsko-luzińskie derby były jednym z najciekawszych wydarzeń ostatniej kolejki IV ligi. Zarówno gospodarz, Stolem, jak i Wikęd znajdowały się w górnej części tabeli i prezentowały wysoką formę w obecnych rozgrywkach. W sobotę na Arenie Mistrzów lepszy okazał się zespół z Gniewina – dwa gole Mateusza Wachowiaka dały Stolemowi ważne zwycięstwo na koniec rundy jesiennej. Podopieczni Tomasa Dołotki spędzą zimę na czwartym miejscu w tabeli, zaś Wikęd – na szóstym.

Orkan Rumia nie sprostał Raduni Stężyca. Rewelacyj-

ny beniaminek IV ligi wygrał w Rumi 3-0 i awansował na pozycję lidera, natomiast zespół Orkana będzie musiał przygotować się na walkę o utrzymanie – zajmuje 15. miejsce w tabeli.

Wcześniej zakończyła się runda jesień na niższych szczeblach: Orłęta Reda zakończyły tegoroczne zmagania na 4. miejscu, w rozgrywkach A klasy Zenit Łęczycze jest na 3. miejscu, Start Mrzezino zajmuje 5. miejsce, pozycję niżej jest Eko-Prod Szemud, a na przedostatnim, 13. miejscu rundę zakończył Sokół Bożepole Wielkie.

KG

Kolejny sukces

KICKBOXING | PODOPIECZNI RAFAŁA KARCA ZALICZYLI ZNAKOMITY WYSTĘP W KARTUZACH.

W sobotę odbyły się Mistrzostwa Województwa Pomorskiego w kickboxingu dla kadetów, juniorów i seniorów. Rywalizowały w nich udział ważniejsze kluby z Pomorza – oprócz gospodarzy, obecni byli również m.in. zawodnicy

Probe Starogard Gdański, Duet Gdańsk oraz Wejherowskie Stowarzyszenie Sportowe i KTS-K GOSRiL Luzino. Oprócz drużyn z woj. pomorskiego gościnnie walczyli zawodnicy z Głogowa, Wilkowic oraz Piły.



Fot. Rafał Karca

Mistrzostwo woj. pomorskiego wywalczyły: Zuzanna

Kalbarczyk (kick light), Paulina Stenka (pointfighting oraz kick light), Julia Kwidzińska (pointfighting), Filip Stark (pointfighting), Nikola Siecińska (pointfighting). Ponadto dobre walki stoczyły również Małgorzata Nastala (przegrana z Siecińską) oraz Julia Kwidzińska w kick light (przegrana z zawodniczką z Wilkowic), a także Sandra Pikron (przegrana z Kwidzińską) oraz Kacper Macholl (przegrana w pointfighting z Filipem Starkiem).

Wygrali czwarty mecz z rzędu

II LIGA | TYTANI WEJHEROWO WYRASTAJĄ NA PRAWDZIwą REWELACJĘ TEGO SEZONU II LIGI. ZNÓW ZESZLI Z BOISKA ZWYCIĘSCY.



Takiej serii w poprzednim sezonie podopieczni Pawła Paździochy nie mieli. W obecnych rozgrywkach zawodnicy z Wejherowa

prezentują świetną formę i kroczą niemalże od zwycięstwa do zwycięstwa. Przegrali w Pucharze Polski, a także raz w lidze, ale

od porażki u siebie z Samborem Tczew żółto-czerwoni wygrali cztery mecze z rzędu i można ich już nazwać rewelacją sezonu

2017/2018.

Wyjazd do Brodnicy mimo wszystko wydawał się trudnym zadaniem. Tytani ułatwili je sobie znakomitą początkiem, w którym zagrali jak prawdziwi tytani – wejherowianie zdobyli 5 bramek, a świetna gra w obronie nie pozwoliła MKS-owi Brodnica na rzucenie ani jednej. Dopiero później gospodarzom udało się zaskoczyć obronę gości. Dalej była gra punkt za punkt, a pod koniec pierwszej połowy Tytani jeszcze powiększyli przewagę. Do przerwy prowadzili 18:9.

W drugiej części spotkania podopieczni Pawła Paździochy potwierdzili, że byli tego dnia po prostu lepsi od przeciwników. Wejherowianie nie pozwolili się zbliżyć rywalom i do samego końca kontrolowali wynik meczu, który po ostatnim gwizdku brzmiał 32:23 dla Tytanów.

Żółto-czerwoni umocnili się na 4. miejscu w ligowej tabeli. Nie wyprzedzili swoich ostatnich rywali, którzy pozostali na trzecim miejscu, ale trzeba zauważyć, że Tytani rozegrali zaledwie 6 meczów, wyprzedzając ich MKS Brodnica – 8, Sambor Tczew – 7, a SMS II Gdańsk – 8. Z tą ostatnią drużyną wejherowianie zmierzą się w sobotę w hali Zespołu Szkół nr 1 w Wejherowie. Nie będzie łatwo zwyciężyć – SMS wygrał do tej pory wszystkie mecze, w dodatku robił to w sposób bardzo efektowny – przeważnie zwyciężał z kilkunastopunktową przewagą, więc Tytanów z pewnością czeka trudne zadanie. Początek meczu o 17:00.

Krzysztof Grajkowski

WKS GRYF WEJHEROWO

www.gryfwejherowo.com.pl



ZAKOŃCZYLI RUNDĘ

Występujący w Centralnej Lidze Juniorów zawodnicy rozegrali ostatni mecz rundy jesiennej.

Swoje rozgrywki pozostałe drużyny juniorskie zakończyły tydzień wcześniej, na „deser” pozostał prowadzony przez Dawida Kowalskiego zespół występujący w Centralnej Lidze Juniorów U-15. Młodych gryfitów czekał mecz z Lechią Gdańsk. W Wejherowie lepsi okazali się goście, którzy wygrali 2-1, a gola dla Gryfa zdobył Mikołaj Formella. Żółto-czarni ukończyli rundę jesienną na 6. miejscu.



Koszmar trwa

II LIGA | ŻÓLTO-CZARNI NIE PRZEŁAMALI FATALNEJ PASSY – SERIA MECZÓW BEZ WYGRANEJ NA WZGÓRZU WOLNOŚCI TRWA, A ZESPÓŁ POZOSTAŁ NA DNIE TABELI II LIGI.



Mecz od początku był prowadzony w całkiem szybkim tempie. Gryf, którego interesowały wyłącznie 3 punkty, otwarcie atakował i w 6. minucie mógł objąć prowadzenie – przed pola karnego uderzył Kołc, ale jego strzał minął okienko bramki gości. Niedługo później skontrowała Stal – groźne dośrodkowanie z prawej strony na raty złapał jednak Ferra. Gospodarze dalej atakowali – w 10. minucie Brzuzy zdecydował się na indywidualną akcję prawym skrzydłem, ale strzał który ją zakończył trafił jedynie w boczną siatkę. Utrzymywała się lekka przewaga Gryfa, ale im bliżej bramki przeciwników, tym więcej było niedokładności i nerwowości ze strony żółto-czarnych. W pierwszej połowie żółto-czarni mieli jeszcze kilka sytuacji, ale żadna nie

zakończyła się otwarciem wyniku i do przerwy nie zobaczyliśmy bramek.

W drugiej połowie pierwszą doskonałą sytuacją miał Gryf – aktywny w tym meczu Brzuzy zagrał do Okuniewicza, a ten w nieznaczącej odległości od bramki pomylił się o centymetry. Niedługo potem szansę miała Stal – widowskowo z woleja uderzył Gębalski, ale na posterunku był Wiesław Ferra. W 56. minucie pierwszego, i jak się potem okazało, jedyne goła w meczu zdobyli goście – spod linii końcowej dośrodkował Sobotka, a z kilku metrów nogę dostawił Dziubiński i pokonał Ferrę. Gryf musiał odrabiać straty, zepchnął więc Stal do obrony, ale cofnięty na własną stronę gości odpierał kolejne ataki, a czas działał na jego korzyść. W 77. minucie Jacek Wicon

wziął na siebie odpowiedzialność i zdecydował się na indywidualną akcję – na lewej stronie wyprzedził dwóch rywali i uderzył, ale piłka przeleciała wysoko nad bramką. W końcówce trwał napór gospodarzy. Raz po raz gotowało się pod bramką Brylewskiego, ale Gryfowi zabrakło skuteczności.

GRYF WEJHEROWO – STAL STALOWA WOLA 0-1

Dziubiński 56'

GRYF: Ferra – Regliński (69. Wicon), Kamiński, Wicki, Goerke – Brzuzy, Ptak (58. Gabor), Nadolski, Kołc, Trąbka – Okuniewicz (51. Gierszewski)

STAL: Brylewski – Waszkiewicz, Zalepa, Żołędź, Gębalski (78. Jonkisz), Hirsyki (59. Bukowiec), Stąporski, Stelmach, Sobotka, Jarosz, Dziubiński

ZATRZYMAĆ LIDERA

Gryf Wejherowo przegrał ostatnie trzy mecze i na koniec rundy jedzie do lidera, GKS-u Jastrzębie, który prezentuje doskonałą formę.

Wejherowianom potrzebne jest rychłe odrobienie strat, ale kto wie, czy rywale nie uciekną Gryfowi jeszcze bardziej, bo podopieczni Piotra Rzepki jadą do Jastrzębia Zdroju, gdzie czekać ich będzie pojedynek z liderem tabeli. Jak łatwo się domyślić, nastroje w GKS-ie są zgoła odmienne od tych, które panują w Wejherowie. Zespół prowadzony przez Jarosława Skrobacza wygrał sześć ostatnich meczów i wydaje się, że ma przed sobą prostą i niezbyt wyboistą drogę do I ligi.



Po 18 z 34 zaplanowanych kolejek można śmiało powiedzieć, że GKS to najlepsza drużyna w gronie drugoligowców. Ekipa z Jastrzębia Zdroju zgromadziła najwięcej punktów – 40 (drugi ŁKS Łódź ma 35 punktów), strzeliła najwięcej bramek – 30 (drugi GKS Bełchatów strzelił 29 goli), oraz najmniej bramek straciła 11 (tyle samo co ŁKS). Drużyna Jarosława Skrobacza jest też niezwykła z tego powodu, że ma w sobie wielu wychowanków. Jednym z nich jest Kamil Jadach, dla którego Jastrzębie jest jedynym klubem w karierze. Napastnik zdobył w tym sezonie II ligi 7 bramek i jest w czołówce klasyfikacji strzelców. Poza Kamilem Adamkiem w GKS-ie brakuje zawodników bardziej doświadczonych na najwyższych szczeblach rozgrywkowych, ale za to drużyna uchodzi za jedną z najlepiej zgranych w całej lidze. Wygląda na to, że zespół, który jeszcze pół roku temu grał w III lidze zmierza w stronę gry na zapleczu Ekstraklasy.

Gryf gościł Jastrzębie w drugiej kolejce obecnego sezonu. GKS już wtedy był liderem rozgrywek i na Wzgórzu Wolności pokazał bardzo ciekawy futbol, zasłużenie wygrywając. Teraz żółto-czarni będą musieli wzbicić się na swój najwyższy poziom, żeby powalczyć o punkty, ale jak nie teraz to kiedy?



**GKS 1962
JASTRZĘBIE**



**GRYF
WEJHEROWO**

sobota, 25. listopada, 13:00

Więcej sportu na:

fb.com/gwe24



OLIMP
SPA Fitness Bowling Restaurant & Cafe



NORTHPOL™



USŁUGI
Ogólnobudowlane



Auto-centrum



achilles
Sylwester Maszota



WIKED
www.wiked.pl



VIVA



BRUK SERWIS



KOKOL



express
POWIATU WEJHEROWSKIEGO



KIS TRANSPORT

K.D.NORTHPOL



ALIOR BANK



VEGA INWEST



DRZWI EWA
Drzwi



ROTOR
Jakość na Włoskiej



GMM
GMM



PORTA
DRZWI



SZOPENA STUDIO

GDZYWECZKI.PL

STACJA KONTROLI POJAZDÓW YARIS

JAK-DOM

TELEWIZJA TTM

CHAPIN
TELEWIZJA

PC-INVEST

 ZNAJDŹ NAS I POLUB NA FB



Nostalgia **za parą**

24-26 LISTOPADA

VII OGÓLNOPOLSKA WYSTAWA MAKIET KOLEJOWYCH

ROZKŁAD JAZDY

**OGROMNA MAKIETA
KOLEJOWA**

w skali 1:87 (hazero)

SKLEP MODELARSKI

zakupy
i porady modelarskie

MAKIETA DLA DZIECI

Zostań maszynistą
i poprowadź pociąg!

Port Rumia
Centrum Handlowe Auchan, ul. Grunwaldzka 108

portrumia.pl
nostalgiazapara.pl

Partnerzy i sponsorzy

Organizator

