



REDA

WEJHEROWO

str. 3,4,5

Czas na inwestycje!



WEJHEROWO

RUMIA

express

Piątek, 2 czerwca 2017 r.
Nr 72 (498) NAKŁAD 12 000 EGZ.

POWIATU WEJHEROWSKIEGO



EXP.PDP.
Szukam
stolarza,
na terenie
Wejherowa
tel. 500 XXX 601

str. 14

GM. WEJHEROWO

Węzeł integracyjny



Nowe przystanki i wiaty, parkingi dla samochodów i rowerów oraz drogi dojazdowe do węzłów powstaną także w Gościnnie

RUMIA

Nowe życie miejskich tuneli



Przejścia podziemne przy Dworcu Głównym oraz Urzędzie Miasta zyskały nowy wygląd. W ramach akcji „Nowe życie miejskich tuneli” ozdobiono je muralami.

REDA

Świętowali najmłodszy



To była największa w mieście impreza dla najmłodszych mieszkańców Redy. EKO-Dzień Dziecka odbył się w miejskim parku.

SPORT

Wielkie święto triathlonu



Sezon na Pomorzu rozpoczął się – w Gniewinie ponad pół tysiąca zawodników wzięło udział w pierwszej z pięciu imprez Triathlon Energy 2017.

REKLAMA

333/2016/DB

TERAZ W GETIN BANKU

KREDYT NA PIT

ZA 2016 R.

DO 150.000 ZŁ

BEZ ZAŚWIADCZEŃ
NISKA RATA



**GOTÓWKA W JEDEN DZIEŃ,
SPRAWDŹ NAS!**

Wejherowo, ul. Pucka 17
(przy przejeździe kolejowym)

tel. 58/572 12 86
kom. 512 353 381

GET IN BANK

TYDZIEŃ Z GWE24.pl

Twoje źródło informacji

NIEDZIELA, 28. MAJA
ODPUST WNIĘBOWSTĄPIENIA

► Od piątku do niedzieli w Wejherowie trwały uroczystości z okazji Odpustu Wniebowstąpienia Pańskiego. Wzięli w nich udział pielgrzymi z całego Pomorza.



PONIEDZIAŁEK, 29. MAJA
SPRZEDAWAŁ NARKOTYKI

► 19-latek został zatrzymany przez wejherowskich policjantów. Młody mężczyzna będzie odpowiadał za sprzedaż narkotyków nieletnim.



**CHCESZ WIEDZIEĆ WIĘCEJ?
WEJDŹ NA WWW.GWE24.PL**



**POLUB NASZ PROFIL
I BĄDŹ NA BIEŻĄCO!**

WTOREK, 30. MAJA
NASZA NISZA SIĘ ROZRZASTA

► Szczeciński duet Łona i Webber zagrał wraz z The Pimps koncert w Rumi. Artysty wystąpili w ramach akcji: „Nowe życie miejskich tuneli”.



ŚRODA, 31. MAJA
SILNY WIATR POWAŁA DRZEWA

► W związku z silnym wiatrem strażacy mieli ręce pełne pracy. Większa część interwencji dotyczyła powalonych drzew bądź oberwanych konarów.



CZWARTEK, 1. CZERWCA
ZGARNIJ MASKOTKI!

► Z okazji Dnia Dziecka przygotowaliśmy specjalny konkurs. Do zgarnięcia są osobliwe maskotki z Pracowni Artystycznej Agaty Jaworskiej.



**POSZUKIWANY
DORADCA
DS. SPRZEDAŻY**

prześlij swoje CV
rekrutacja@expressy.pl

SAM ZRÓB EKOLOGICZNĄ BIŻUTERIĘ

Jednym z największych trendów tego sezonu są dodatki wykonane z materiałów ekologicznych.

Podczas warsztatów kreatywnych, które odbędą się 3 czerwca w Porcie Rumia Centrum Handlowym Auchan najmłodszy poznają zasady upcynglingu i wykonają oryginalną biżuterię.

Upcyngling polega na ponownym wykorzystaniu materiałów i surowców wtórnych, w celu stworzenia z nich nowych, oryginalnych przedmiotów artystycznych lub użytkowych. Coraz częściej można je zobaczyć na pokazach mody, w butikach lub w sklepach wnętrzarskich.

Podstawowe założenia koncepcji upcynglingu oraz możliwości twórcze, jakie ze sobą niesie, poznają maluchy, które wraz z rodzicami przyjdą 3 czerwca do Portu Handlowego Auchan Rumia na kolejne spotkanie z cyklu „Kreatywne warsztaty rodzinne” pod hasłem „Upcynglingowa biżuteria”.

Pod czujnym okiem doświadczonych animatorów dzieci stworzą m.in. oryginalne pierścionki i bransoletki z wikliny papierowej, włóczki, plastiku i guzików. Własnoręcznie wykonane gadżety będą znakomitą prezentacją dla każdej eleganki.

Warsztaty kreatywne pt. „Upcynglingowa biżuteria” odbędą się 3 czerwca w Porcie Rumia Centrum Handlowym Auchan przy ulicy Grunwaldzkiej 108 w Rumi. Spotkanie rozpocznie się o godzinie 10.00 i potrwa do godziny 18.00. Udział w zajęciach jest bezpłatny, a materiały zapewnia organizator. Wykonane przedmioty dzieci będą mogły zabrać ze sobą do domu.

KTOŚ WYRZUCIŁ PSA PRZEZ OKNO?

Z obrzękiem płuc i wstrząsem mózgu do weterynarza trafiła około 6-miesięczna suczka. Psa najprawdopodobniej ktoś wyrzucił z kilkupiętrowego bloku na Osiedlu 1000-lecia w Wejherowie.



Do zdarzenia doszło w sobotę po południu. O sprawie inspektorów ds. ochrony zwierząt poinformowała osoba, która widziała, jak zwierzę spada z dużej wysokości.

- Ta osoba twierdzi, że pies został wyrzucony - informuje Anna Szczepaniak z OTOŻ Animals w Dąbrówce. - Suczka natychmiast została zabrana do weterynarza, pod którego opieką najprawdopodobniej przebywała będzie do jutra, bo ma stwierdzone wstrząśnienie mózgu i obrzęk płuc.

Obroncy praw zwierząt będą starali się, aby poszkodowany pies odebrany został właścicielom. Najprawdopodobniej niebawem będą poszukiwać dla niego nowego domu. Sprawę badają już funkcjonariusze z Komendy Powiatowej Policji w Wejherowie.

- Obecnie ustalamy, dlaczego pies wypadł z okna - informuje asp. sztab. Anetta Potrykus, oficer prasowy KPP w Wejherowie. - Sprawdzamy, czy był to wypadek, czy może to efekt zamierzonego działania.



W tym tygodniu publikujemy liczbę „2”.

Dla wielu (szczególnie dla uczniów) liczba nie kojarzy się zbyt dobrze. No bo kto chciałby dostać „dwójkę” na lekcji? Chyba nikt nie chce być także „tym drugim” - wiadomo, że każdy dąży do tego, żeby być pierwszym. Cóż zatem pozostaje? Poczekać do kolejnego piątku, kiedy to „liczbą tygodnia” będzie 1! Wtedy zdradzimy też już znacznie więcej szczegółów dotyczących naszej „odliczanki”

**DYŻUR
REPORTERA**



Widziałeś ciekawe wydarzenie?
A może chcesz zgłosić jakąś sprawę?

tel. 606 112 745

ZGŁOŚ TEMAT

Zachęcamy naszych Czytelników do przesyłania zdjęć oraz interesujących tematów. Najciekawsze opublikujemy na łamach naszej gazety oraz na naszym portalu gwe24.pl

REKLAMA 322/2016/DB

UNIFORMIR

**ODZIEŻ
ROBOCZA
I BHP
SZYBIE
SPRZEDAŻ**

BOLSZEWO ul. SZKOLNA 42
pn.-pt.: 6⁰⁰-17⁰⁰ sb.: 8⁰⁰-13⁰⁰
tel. (58) 672 49 54

Powstanie centrum przesiadkowe

REDA | NOWE MIEJSCA PARKINGOWE, OŚWIETLENIE, ŚCIEŻKI I PARKINGI DLA ROWERÓW, UDOGODNIENIA DLA OSÓB NIEPEŁNOSPRAWNYCH ORAZ PRZEBUDOWANE SKRZYŻOWANIE – TERENY WOKÓŁ DWORCA W REDZIE ZMIENIAJĄ SIĘ NIE DO POZNANIA.

Wszystko w ramach projektu pn. „Węzeł integracyjny Reda wraz z trasami dojazdowymi na terenie miasta Redy”, który władze miasta realizują przy wsparciu z Unii Europejskiej. Całkowity koszt przedsięwzięcia oszacowany został na 7,7 mln, z czego 3,9 mln zł ma pochodzić z Regionalnego Programu Operacyjnego Województwa Pomorskiego 2014-2020.

DO KOŃCA 2018 ROKU

- W poniedziałek podpisaliśmy umowę o dofinansowanie z Urzędem Marszałkowskim Województwa Pomorskiego, a niebawem przystąpimy do rozpoczęcia procedury przetargowej - mówi Krzysztof Krzemiński, burmistrz Redy. Plan jest taki, aby na przełomie lipca i sierpnia wyłonić wykonawcę robót. Prace powinny rozpocząć się jeszcze pod koniec wakacji lub na początku września. Całe zadanie ma zostać zrealizowane do



końca 2018 roku.

Nieformalnie teren wokół dworca już od dłuższego czasu pełni funkcję węzła przesiadkowego. Teraz miasto zamierza cały obszar przebudować i zaopatrzyć w niezbędną infrastrukturę. Dzięki temu będzie można sprawnie i wygodnie przesiąść się z samochodu, autobusu lub

roweru do kolejki SKM lub pociągu.

NAJWIĘKSZA INWESTYCJA

- Poprawi się nie tylko komfort i bezpieczeństwo, ale zmieni się też estetyka tego miejsca - zapewnia Halina Grzeszczuk, zastępca bur-

mistrza Redy. - To obecnie największa inwestycja, którą przeprowadzamy przy wsparciu ze środków unijnych. Na realizacji tego zadania skorzystają zarówno mieszkańcy, jak i przyjezdni.

W ramach przedsięwzięcia utworzone zostaną m.in. parking na ponad dwieście samochodów (park&ride),

miejsca na krótki postój (kiss&ride), a także postój taksówek i przystanki autobusów komunikacji miejskiej. Dodatkowo przebudowane zostanie skrzyżowanie ulicy Gdańskiej z Młyńską.

SPORO JUŻ ZROBIONO

- Nie zapomnieliśmy też o rowerzystach, bo projekt przewiduje powstanie ścieżek rowerowych i częściowo zadaszonego miejsca dla rowerów - informuje Halina Grzeszczuk. - Dodatkowo cały teren dostosowany zostanie do potrzeb osób niepełnosprawnych.

Nadto zamierzamy przebudować całą infrastrukturę podziemną.

Co do tej pory udało się zrobić? Realizacja przedsięwzięcia rozpoczęła się od przygotowania koncepcji, za którą odpowiadało Biuro Konsultacyjno-Projektowe Inżynierii Drogowej Trafik z Gdańska. Na jej podstawie opracowana została dokumentacja projektowa, której wykonawcą jest Biuro Projektów Budownictwa Komunalnego z Gdańska. Warto zaznaczyć, że ze względu na wagę i stopień skomplikowania projektu etap koncepcyjno-projektowy zajął ponad trzy lata. Anna Walk



KRZYSZTOF KRZEMIŃSKI, burmistrz Redy:

- Inwestycja ta przede wszystkim poprawi dostępność obiektów dworca, zwłaszcza dla osób z wózkami, małymi dziećmi i osób niepełnosprawnych.. Dodatkowo wzrośnie bezpieczeństwo pieszych i kierowców. Ulepszony zostanie też sam wizerunek miasta, bo nieco zaniedbana przestrzeń zostanie przeobrażona w przyjazne dla mieszkańców i wyjątkowo estetyczne miejsce.

13 mln złotych na węzły integracyjne

RUMIA | DUŻE, BO AŻ KILKUNASTOMILIONOWE DOFINANSOWANIE NA BUDOWĘ WĘZŁÓW INTEGRACYJNYCH WRAZ Z DROGAMI DOJAZDOWYMI I NIEZBĘDNĄ INFRASTRUKTURĄ POZYSKAŁA RUMIA.

W tym tygodniu w Pomorskim Urzędzie Marszałkowskim Michał Pasieczny, burmistrz miasta Rumi, podpisał umowę o dofinansowanie projektu „Budowa węzłów integracyjnych w Rumi wraz z trasami dojazdowymi”.

Inwestycja Gminy Miejskiej Rumia (realizowana w ramach Zintegrowanych Inwestycji Terytorialnych i dofinansowana ze środków unijnych) zakłada budowę dwóch parkingów z obu stron linii kolejowej, zatok autobusowych, ścieżek rowerowych i parkingu dla rowerów, chodników i budowę tunelu doprowadzającego zbiorową komunikację do dworca PKP i tworzącego funkcjonalny oraz spójny system w Rumi.

Planowana wartość projektu kształtuje się na poziomie niemal 36 mln zł. Wartość dofinansowania jakie otrzymała Rumia wynosi blisko 13 mln zł.

Dodatkowo, obecnie trwa modernizacja peronu SKM Rumia Janowo realizowana przez PKP SKM w Trój-



mieście sp. z o.o. Inwestycja zakłada budowę nowego, zadaszonego peronu stacji SKM Rumia Janowo wraz z infrastrukturą, trzech wind, zadaszenia peronu, schodów i kładki oraz remont istniejącej kładki dla pieszych.

/raf/



MICHAŁ PASIECZNY, burmistrz miasta Rumi:

- To kolejny krok w kierunku realizacji tej przełomowej dla transportu i komunikacji w Rumi inwestycji. W tej chwili trwa I etap czyli modernizacja peronu SKM, który planowo ma zakończyć się jeszcze w tym roku.

Zaraz po nim rozpoczniemy swoje działania.



URZĄD MARSZAŁKOWSKI
WOJEWÓDZTWA POMORSKIEGO

Unia Europejska
Europejski Fundusz
Rozwoju Regionalnego



22 PROJEKTY ZWERYFIKOWANE

Znany już listę projektów złożonych w ramach Wejherowskiego Budżetu Obywatelskiego 2017, które zostały pozytywnie zweryfikowane przez komisję. Wśród 22 projektów poddanych pod konsultacje społeczne, 17 to projekty inwestycyjne, a 5 – nieinwestycyjne. Każdy mieszkaniec może wnieść uzasadnione uwagi oraz zastrzeżenia, które należy złożyć na piśmie do 9 czerwca do Urzędu Miejskiego w Wejherowie. Ostateczną decyzję w sprawie uwag do projektów podejmie komisja. Po zatwierdzeniu projektów przez prezydenta Wejherowa, 28 czerwca br. zostaną one opublikowane, a mieszkańcy zadecydują o wyborze projektów do realizacji podczas głosowania na przełomie września i października. Realizacja projektów nastąpi w 2018 roku. Listę projektów publikujemy na portalu GWE24.pl

REKLAMA 3/2016/DB

α o p t y k
OPTYKA OKULISTYKA OPTOMETRIA

SZKŁA PROGRESYWNE VARILUX
PROMOCJA MULTIPARA

VARILUX Essilor

ZNANE Z TV

2 1
PARY SZKIEŁ W CENIE 1

ALFA OPTYK
ul. Sobieskiego 292 C/1
Wejherowo
vis-à-vis wejścia do ZUS-u

tel. 58 736 17 37
www.alfa-optyk.pl

Rewolucja w komunikacji

WEJHEROWO | POWSTAJĄ DWA WĘZŁY INTEGRACYJNE. TE INWESTYCJE CAŁKOWICIE ZMIENIĄ UKŁAD DROGOWY I KOMUNIKACJĘ W MIEŚCIE.

Jeden z węzłów powstanie w centrum miasta, w ciągu ulicy Kwiatowej. Wejherowo zdobyło na tę inwestycję prawie 19 milionów złotych dofinansowania ze środków unijnych. Budowa pozwoli na bezkolizyjne połączenie dwóch części miasta, przedzielonych drogą krajową nr 6 i torami kolejowymi.

Całkowita wartość projektu to ok. 48 mln złotych, z czego 18,9 mln zł pochodzi ze środków Unii Europejskiej w ramach Zintegrowanych Inwestycji Terytorialnych (ZIT). Budowa inwestycji rozpocznie się w połowie bieżącego roku, a planowane zakończenie to rok 2019.

Inwestycja „Węzeł Wejherowo” obejmuje tereny położone pomiędzy ulicami 10 Lutego, Kwiatową i Spacerową, a ulicą I Brygady Panczernej Wojska Polskiego.

Umowa o dofinansowanie obejmuje m.in. budowę wiaduktu kolejowego (pod torami kolejowymi) w ciągu ulicy Kwiatowej, przebudowę



wę skrzyżowań, ulic, chodników i zjazdów w drogach powiązanych z ul. Kwiatową; budowę parkingów i miejsc postojowych, w tym dla rowerów, budowę przystanków autobusowych, budowę fragmentu trasy ro-

werowej, przebudowę zejść do tunelu dla pieszych w sąsiedztwie dworca kolejowego wraz z budową wind.

Drugi z węzłów integracyjny budowany jest w Śmiechowie (Węzeł Zryw). Trwa właśnie II etap prac budow-

lanych. Jest to największy projekt drogowy w skali miasta, który pozwoli rozwiązać problemy komunikacyjne we wschodniej części Wejherowa. Najważniejszym jego elementem będzie bezkolizyjny „Węzeł Śmiechowo” (Zryw)



KRZYSZTOF HILDEBRANDT,
prezydent Wejherowa:

- Połączenie bezkolizyjne łączące północną część miasta z południową to bardzo ważna inwestycja. Wszystko to z myślą o usprawnieniu i bezpieczeństwie ruchu mieszkańców Wejherowa. Podpisaliśmy umowę z marszałkiem województwa o dofinansowaniu budowy węzła integracyjnego wraz z trasami dojazdowymi w ciągu ulicy Kwiatowej w Wejherowie. Budujemy w ten sposób sprawny system komunikacyjny.



BEATA RUTKIEWICZ,
zastępca prezydenta Wejherowa:

- Budowa węzłów integracyjnych to część strategii rozwoju nie tylko Wejherowa, ale również województwa, jest to również kierunek zgodny z wytycznymi unijnymi. Celem tych inwestycji jest zmniejszenie obciążenia dróg ruchem samochodowym zwiększając jednocześnie udział w transporcie publicznym. Realizując takie działania przyczyniamy się do poprawy poziomu i jakości życia społeczności lokalnej oraz ograniczamy zanieczyszczenie powietrza, a dodatkowo możemy liczyć na dofinansowanie unijne.

na skrzyżowaniu z drogą krajową nr 6 łączący południową i północną część miasta, czyli dwa tunele.

Realizowany obecnie drugi

etap budowy Węzła Śmiechowo zakończy się prawdopodobnie już jesienią bieżącego roku.

Rafał Korbut

OGŁOSZENIE

104/2017/DB



PUNKT INFORMACJI EUROPEJSKIEJ



W Urzędzie Miejskim w Wejherowie działa **Punkt Informacji Europejskiej** udzielający ogólnych informacji o unijnych funduszach pomocowych.

Pracownicy Punktu udzielają ogólnych informacji na temat Unii Europejskiej, posiadają bazę adresową, pomogą w znalezieniu odpowiedniego funduszu, ukierunkują gdzie można uzyskać szczegółowe informacje na interesujący temat.

W punkcie utworzona jest biblioteczka, z której można skorzystać w godzinach pracy punktu.

Mieszkańców zapraszamy w poniedziałki w godzinach 09.00-11.00 do Magistratu przy ul. 12 Marca 195, pokój 108, tel. 58 677 70 10, e-mail: planowanie@wejherowo.pl

Jednocześnie informujemy, iż kompleksową i specjalistyczną obsługę wszystkich zainteresowanych świadczy uprawniony Punkt Informacyjny Funduszy Europejskich działający w budynku Starostwa Powiatowego w Wejherowie, ul. 3 Maja 4, tel. 58 572 94 52, 58 572 94 54 działający w ramach Sieci Punktów Informacyjnych Funduszy Europejskich w województwie pomorskim

Węzeł integracyjny w Gościcinie

GM. WEJHEROWO | NOWE PRZYSTANKI I WIATY, PARKINGI DLA SAMOCHODÓW I ROWERÓW ORAZ DROGI DOJAZDOWE DO WĘZŁÓW POWSTANĄ TAKŻE W GOŚCICINIE (GM. WEJHEROWO).

Węzły integracyjne w ramach ZIT (Zintegrowanych Inwestycji Terytorialnych) – planowanych przez partnerstwo samorządów trójmiasta oraz 58 gmin funkcjonalnie z nim powiązanych) przyczyniają się do usprawnienia komunikacji między miastami metropolii. Jednym z celów realizacji szeregu inwestycji jest zachęcenie mieszkańców do przesiadania się z samochodów do komunikacji zbiorowej, czego efektem będą dla samych mieszkańców – skrócenie czasu podróży oraz oszczędności w budżecie domowym na dojeździe do pracy, a dla regionu – usprawnienie ruchu na drogach, poprawa bezpieczeństwa oraz zmniejszenie emisji zanieczyszczeń do środowiska.

Łączna wartość projektów zakwalifikowanych przez Zarząd Województwa Pomorskiego do dofinansowania dla powiatu wejherowskiego, puckiego i Tczewa to ponad 97 mln zł. Dofinansowanie z Re-



gionalnego Programu Operacyjnego Województwa Pomorskiego na lata 2014-2020 wyniesie ponad 53 mln zł.

Pięć węzłów integracyjnych

powstanie na trasie do półwyspu helskiego, w powiatach puckim (w Pucku oraz we Władysławowie i Jastarni) oraz wejherowskim (w Wej-

herowie i Gościcinie), skąd wiele osób dojeżdża do pracy w Trójmieście. Tu w wakacje dodatkowo przyjeżdżają turyści, co jest przyczyną korków. Dzięki możliwości zostawienia samochodu bądź roweru przy przystanku lub stacji kolejowej, rozładuje się ruch na drogach w obszarze tak atrakcyjnym turystycznie. Jest to dobra wiadomość nie tylko dla turystów, ale także dla mieszkańców okolicznych wsi, którzy skorzystają na uspokojonym ruchu drogowym.

W ramach projektów zrealizowane zostaną typowe dla tego typu inwestycji przedsięwzięcia (w różnych wariantach dla danej lokalizacji): przystanki, wiaty, parkingi typu m.in. park&ride, bike&ride, kiss&ride, parkingi dla taxi, rozbudowane i przebudowane zostaną ulice i skrzyżowania w bezpośrednim otoczeniu danego węzła integracyjnego z zastosowaniem rozwiązań usprawniających funkcjonowanie komunikacji zbiorowej i dojazd do węzła. Wybudowane zostaną także odcinki nowych tras rowerowych i chodników oraz niezbędnej infrastruktury do obsługi pasażerów i ułatwień dla osób niepełnosprawnych. /ugw/

Zbudują halę sportową i pracownie

POWIAT | SPORE ZMIANY PLANOWANE SĄ W ZESPOLE SZKÓŁ PONADGIMNAZJALNYCH NR 4 W WEJHEROWIE. ZBUDOWANA TU ZOSTANIE PRZEZ STAROSTWO POWIATOWE W WEJHEROWIE NOWA HALA SPORTOWA ORAZ PRACOWNIE ZAWODOWE.

Hala sportowa przy tej szkole jest niezbędna. Do ZSP nr 4 uczęszcza obecnie 1066 uczniów. Nie bez znaczenia jest też fakt, że uczniowie placówki w ciągu ostatnich kilku lat odnosili spore sukcesy sportowe. Zajmowali wysokie miejsca na zawodach rangi wojewódzkiej oraz ogólnopolskiej. Ponadto szkoła od dwóch lat zajmuje czołowe miejsce w rywalizacji sportowej szkół w powiecie, a w ubiegłym roku szkolnym zajęła II miejsce w rywalizacji sportowej szkół w województwie.

W ramach planowanej rozbudowy Zespołu Szkół Ponadgimnazjalnych nr 4 powstanie kompleks sześciu pracowni zawodowych oraz nowoczesna, wielofunkcyjna hala sportowa z zapleczem i trybuną.

W nowej hali prowadzone będą nie tylko zajęcia lekcyjne i pozalekcyjne, ale też obiekt umożliwi rozszerzenie współpracy z klubami sportowymi: PZPOW (sek-



cja piłki ręcznej dziewcząt i chłopców), Tytani Wejherowo (piłka ręczna dziewcząt i chłopców), Wejher Wejherowo (lekkoatletyka), Gryf Wejherowo (piłka nożna), Błękitni Wejherowo (piłka nożna) i UKS Team Dragon Wejherowo (sekcja judo). Z hali korzy-

stać będzie też społeczność lokalna - Uniwersytet Trzeciego Wieku, Stowarzyszenia LA Maja Team, grupy koleżeńskie (piłka koszykowa, badminton, futsal) i Stowarzyszenie Maximus (karate).

Przypomnijmy, że koncepcja rozbudowy szkoły zosta-

ła już w 2014 roku. Wówczas też został opracowany plan rozwoju placówki. Po licznych konsultacjach z dyrekcją, mieszkańcami i klubami sportowymi w marcu 2016 ogłoszono przetarg na budowę hali sportowej.

Rafał Korbut

” W ramach planowanej rozbudowy Zespołu Szkół Ponadgimnazjalnych nr 4 powstanie kompleks sześciu pracowni zawodowych oraz nowoczesna, wielofunkcyjna hala sportowa z zapleczem i trybuną.



GABRIELA LISIUS,
starosta wejherowski:

- Pełnowymiarowa hala sportowa w Wejherowie po prostu jest potrzebna dla młodzieży naszej szkoły i mieszkańców Wejherowa i okolic, którzy będą mogli uczestniczyć w wielu wydarzeniach sportowych. Od trzech lat obserwujemy wzrost liczby uczniów w naszej placówce. W roku szkolnym 2014/2015 w szkole było 1033 uczniów, rok później 1045, w tym roku szkolnym o kolejnych 21 więcej. Jednocześnie stale wzrasta procentowa liczba młodzieży uczęszczającej na zajęcia wychowania fizycznego. Jeszcze dwa lata temu zwolnionych z tych zajęć było 11 proc. uczniów, rok później liczba ta spadła do 9 proc., a w tym roku szkolnym jest to już tylko 7 proc. Uważam, że można to uznać za spory sukces szkoły. Jest to jednocześnie bardzo mocny argument za tym, aby rozbudować uczniom bazę sportową i stworzyć im lepsze warunki do ćwiczeń i zajęć rozwijających ich umiejętności w różnych dziedzinach sportowych.

Już niedługo powstanie Plac Sportów Miejskich

WEJHEROWO | NOWOCZESNY PLAC DO ĆWICZEŃ PARKOUR, BOISKO, BIEŻNIA, PLAC ZABAW, WIATA Z MIEJSCEM NA GRILLA – TAK BĘDZIE WYGLĄDAŁ PLAC SPORTÓW MIEJSKICH.

Parkour to rodzaj dyscypliny sportu, polegający na przemieszczaniu się po mieście, wykorzystując istniejące elementy architektury, takie jak murki, płoty, schody, poręcze, itp. Specjalistyczny plac do trenowania parkouru powstanie w Wejherowie. Ale to nie wszystko...

Inwestycja realizowana będzie na Osiedlu Przyjaźni w Wejherowie w miejscu, gdzie dziś znajduje się boisko do piłki nożnej.

Plac Sportów Miejskich to projekt, który wypłynął z budżetu obywatelskiego. Zaczęto się od propozycji zorganizowania warsztatów parkour i wybudowania placu do ćwiczeń. Ostatecznie pomysł został znacząco rozszerzony i w ten sposób powstał projekt zagospodarowania całego terenu.

- Od samego początku ten teren chcieliśmy wykorzystać jako miejsce do rekreacji i sportu – wyjaśnia Krzysztof Hildebrandt, prezydent Wejherowa. - Były takie propozycje, aby ten teren przeznaczyć pod zabudowę mieszkaniową. Ale nie chciałem, aby tak się stało – choćby z tego względu, że od lat



tu było boisko, rozgrywane były mecze. Chcieliśmy zachować tę funkcję rekreacyjno-sportową i jednocześnie zagospodarować go tak, jak na dzisiejsze czasy przystało. W międzyczasie wpłynął wniosek do budżetu obywatelskiego, aby zrobić parkour. Ponieważ przygotowaliśmy właśnie dokumentację i projekt tego terenu, wniossek o parkour ujęliśmy w naszych działaniach.

- Wspólnie z kolegą, Łu-

kaszem Miłką, już jakiś czas temu zaczęliśmy zabiegać o zagospodarowanie tego terenu – mówi Tomasz Groth, radny miasta Wejherowa i jednocześnie współautor projektu do budżetu obywatelskiego. - Budowa pierwszego elementu, czyli parkour-u, właśnie się rozpoczyna. W tym roku złożyłem wniosek o kolejne elementy, które tu mają powstać. Mieszkańcy postulowali, aby zamiast istniejące-

go boiska powstały tu także inne elementy architektury sportowo – rekreacyjnej.

W efekcie parkour powstanie jako pierwszy element większej inwestycji.

- Parkour będzie wykonany w tym roku, wykonawca zadeklarował, że chce zakończyć budowę jeszcze w lecie – wyjaśnia prezydent Hildebrandt. - Następnie będziemy realizować kolejne etapy. Projektując ten plac sportów chcieliśmy stworzyć obiekt wielofunkcyjny i profesjonalny. Dlatego do współpracy w pracach projektowych zaprosiliśmy wnioskodawcę – aby nie tylko zgłosili swoją wizję, ale aby był dopasowany do potrzeb tych, którzy będą z niego korzystać. Chcemy wpisywać się w oczekiwania mieszkańców, realizować ich pomysły.

Docelowo oprócz parkour-u powstanie boisko wielofunkcyjne, drugie boisko (nieco mniejszych wymiarów), bieżnia, place zabaw dla dzieci starszych i młodszych, tereny rekreacji, toaleta, zaplecze. Szacunkowo cała inwestycja będzie kosztować ok. 3,5 mln zł.

Rafał Korbut

ZBUDUJĄ NOWĄ DROGĘ

W gminie Wejherowo rozpoczyna się II etap budowy drogi. W związku z tym niedługo zamknięte zostanie skrzyżowanie ulic Grubby i Południowej w Gościcinie.

W związku z budową kolejnego etapu drogi gminnej pomiędzy Gościcinem, Gowinem, Sopieszynom i Ustarbowem, w dniach od 5 do 30 czerwca zamknięte zostanie odcinek ulicy Południowej w Gościcinie - od skrzyżowania z ul. Drzewiarza do skrzyżowania z ulicą Kazimierza Grubby.

Kierowcy muszą się więc liczyć z utrudnieniami drogowymi w tym czasie.

/ugw/

REKLAMA 243/2016/DB

USŁUGI POGRZEBOWE

Calvaria

**KOMPLEKSOWE USŁUGI POGRZEBOWE
NAJWYŻSZY STANDARD USŁUG**

**CAŁODOBOWY ODBIÓR ZWŁOK
MIĘDZYNARODOWY ORAZ KRAJOWY
TRANSPORT ZWŁOK
FORMALNOŚCI CMENTARNO-URZĘDOWE
USŁUGI GRABARSKO-KAMIENIARSKIE
TRUMNY, URNY, KWIATY
BEZPŁATNY WYSTRÓJ GROBU**


**Wejherowo
ul. 12-go Marca 183**

**KONTAKT CAŁODOBOWY
58 670 42 42 | 668 603 597**

WWW.CALVARIA24.PL



POWIAT WEJHEROWSKI

www.powiatwejherowski.pl  /powiatwejherowski



Muzeum Piśmiennictwa i Muzyki
Kaszubsko-Pomorskiej w Wejherowie

zaprasza **3 czerwca 2017 roku o godz. 18.00**
na wernisaż wystawy

**„Stolem w sutannie”,
poświęconej ks. Bernardowi Sychcie
w 110. rocznicę urodzin.**

Wieczór uświetni występ szwedzkiego zespołu PPM.
Wspomnienie o ks. Bernardzie Sychcie
wygłosi Ksiądz Prałat Daniel Nowak.

KOMUNIKAT W SPRAWIE APTEKI CAŁODOBOWEJ

Starostwo Powiatowe w Wejherowie informuje,
że od dnia **3 lipca br.** w aptece
„Dbam o Zdrowie” w Wejherowie przy
ul. Pl. J. Wejhera 3 zostanie przeprowadzony remont
z brakiem możliwości obsługi pacjentów.
Remont potrwa około 10 dni, tj. **do 13 lipca.**
W związku z powyższym brak będzie możliwości
przewodzenia dyżurów nocnych.
Najbliższa apteka, która prowadzi dyżury nocne
znajduje się w Rumi przy ul. Dębogórskiej 132,
Apteka „Ekozdrowie” tel. 58 670 48 48.

OBWIESZCZENIE Starosta Wejherowski

I. działając na podstawie art. 1, art.11a, art.11f ust. 3 ustawy z dnia 10.04.2003r. o szczególnych zasadach przygotowania i realizacji inwestycji w zakresie dróg publicznych /t.j. Dz.U. z 2015r. poz. 2031 z późn. zm./ oraz art. 49 i art. 61 ustawy z dnia 14 czerwca 1960r. Kodeksu postępowania administracyjnego /tekst jedn. Dz. U. z 2016r. poz. 23 z późn. zm./ **z a w i a d a m i a, że w dniu 24.05.2017r., na wniosek Prezydenta Miasta Wejherowa z dnia 28.02.2017r. (uzupełniony dnia 15.03.2017r.) wydano decyzję o zezwoleniu na realizację inwestycji drogowej polegającej na:**

Przebudowa i rozbudowa ul. Karnowskiego w Wejherowie, na odcinku od ul. Ofiar Piaśnicy do ul. Przemysłowej z budową ronda na skrzyżowaniu ulic Karnowskiego i Przemysłowej, budową ronda na skrzyżowaniu ulic Karnowskiego i Ofiar Piaśnicy oraz budową ronda na skrzyżowaniu ulic Lelewela i Ofiar Piaśnicy na terenie Gminy Miasta Wejherowa

na działkach nr ewid.:

obręb 06: 209/2 (z podziału działki nr 209), 226/2 (z podziału działki nr 226), 24/4 (z podziału działki nr 24/2), 36/1 (z podziału działki nr 36), 35/3 (z podziału działki nr 35/2), 34/1 (z podziału działki nr 34), 33/1 (z podziału działki nr 33), 22/19 (z podziału działki nr 22/2), 22/23 (z podziału działki nr 22/12), 22/25 (z podziału działki nr 22/18), 234/1 (z podziału działki nr 234), 23/2 (z podziału działki nr 23), 12/6 (z podziału działki nr 12/1), 12/9 (z podziału działki nr 12/5), 13/2 (z podziału działki nr 13),
obręb Wejherowo 07: 162/59 (z podziału działki nr 162/57), 162/62 (z podziału działki nr 162/4), 162/64 (z podziału działki nr 162/5), 162/66 (z podziału działki nr 162/8)

z rozbudową dróg innych kategorii:

1. droga powiatowa nr 1479G (ul. Przemysłowa) na działkach nr ewid. w obr. 06: 23/1 (z podziału działki nr 23), 22/21 (z podziału działki nr 22/6), 12/7 (z podziału działki nr 12/1), 13/1 (z podziału działki nr 13), 26/1 (z podziału działki nr 26), 25/1 (z podziału działki nr 25), 24/3 (z podziału działki nr 24/2)
2. droga wojewódzka nr 218 (ul. Ofiar Piaśnicy) – na działkach nr ewid. w obr. 06: 209/1 (z podziału działki nr 209), 226/1 (z podziału działki nr 226), 225/1 (z podziału działki nr 225), 224/1 (z podziału działki nr 224), 24/6 (z podziału działki nr 24/2) **oraz działkach nr ewid. w obr. 7:** 162/58 (z podziału działki nr 162/57), 162/60 (z podziału działki nr 162/1)

oraz czasowe zajęcie, dla przebudowy infrastruktury technicznej i drogowej, działek nr ewid.:

w obrębie 06: 166/6, 168/4, 168/5, 168/2, 44, 24/5 (z podziału działki nr 24/2), 36/2 (z podziału działki nr 36), 35/4 (z podziału działki nr 35/2), 34/2 (z podziału działki nr 34), 33/2 (z podziału działki nr 33), 32, 31, 30/2, 30/1, 28/1, 22/20 (z podziału działki nr 22/2), 22/26 (z podziału działki nr 22/18), 234/2 (z podziału działki nr 234), 23/3 (z podziału działki nr 23), 22/22 (z podziału działki nr 22/6), 19/1, 61, 60, 59/1, 59/2, 58, 57/2, 57/1, 24/7 (z podziału działki nr 24/2), 56, 55, 54, 53/2, 53/1, 52, 51, 50, 24/1, 49, 24/8 (z podziału działki nr 24/2), 48, 47, 233, 46/5, 45, 210,
w obrębie 07: 340, 341, 161/3, 162/30, 162/29, 162/61 (z podziału działki nr 162/1), 162/63 (z podziału działki nr 162/4), 162/65 (z podziału działki nr 162/5), 162/67 (z podziału działki nr 162/8)

W związku z powyższym informuje się strony postępowania, właściwe organy administracji rządowej i samorządowej oraz właścicieli, zarządców i użytkowników terenów objętych inwestycją o możliwości zapoznania się z decyzją w Starostwie Wejherowskim Wydział Architektury i Budownictwa, 84-200 Wejherowo ul. 3 Maja 4, w pokoju 212 w godz. 7.30-15.30, tel. 58 572-94-47 lub złożyć ewentualne zastrzeżenia i uwagi na piśmie w Biurze Obsługi Interesanta na parterze, w pon.-czw w godz. 7.00-17.30, w piątki w godz. 7.00-16.00 tel. 58 572-95-50. Informuje się, że zgodnie z art. 49 ustawy z dnia 14 czerwca 1960r. Kodeksu postępowania administracyjnego zawiadomienie stron postępowania uważa się za dokonane po upływie 14 dni od dnia publicznego ogłoszenia.



**WYKŁAD OTWARTY
DLA MIESZKAŃCÓW
POWIATU WEJHEROWSKIEGO pt.**

SPEKTROSKOPIA ATOMOWA

6 czerwca 2017 r., godz. 12.00

aula Zespołu Szkół Ponadgimnazjalnych nr 2 w Wejherowie

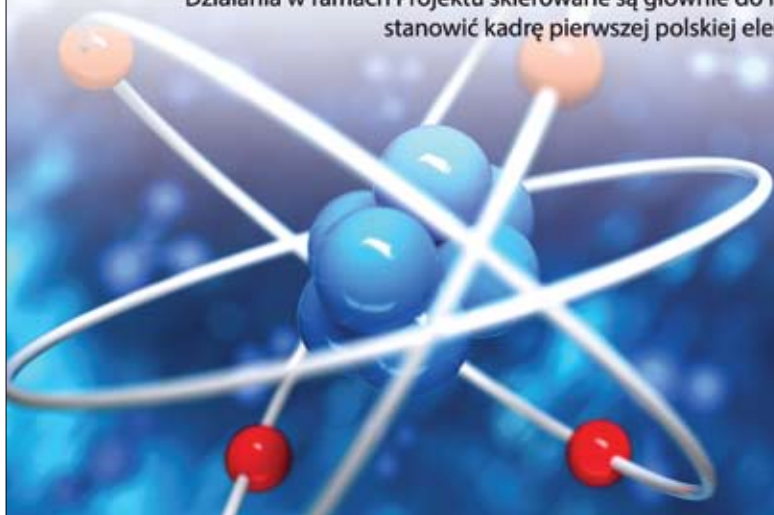
Wykład poprowadzi **Przemysław Rojewski**,
nauczyciel fizyki w „Elektryku”.

W programie m.in.: analiza widm emisyjnych i absorpcyjnych, kwantowe modele atomu
oraz praktyczne zastosowania analizy widmowej.

Będzie to kolejny wykład z cyklu przewidzianego w ramach działań „Powiatowego Ośrodka wspierania rozwoju zawodowego przyszłych pracowników pierwszej polskiej elektrowni jądrowej.”

Dzięki staraniom Starostwa Powiatowego Ośrodek został dofinansowany przez
PGE - Energia Jądrowa 1, spółkę odpowiedzialną za realizację projektu polskiej elektrowni jądrowej.

Pierwsza darowizna w wysokości 75 tys. złotych, decyzją władz powiatu, została skierowana do „Elektryka”, gdzie utworzono pracownię fizyki atomowej i jądrowej. Kolejna darowizna w kwocie 100 tys. złotych ma być przeznaczona na utworzenie multimedialnej pracowni energetyki jądrowej. Działania w ramach Projektu skierowane są głównie do młodego pokolenia, które ma szansę stanowić kadrę pierwszej polskiej elektrowni jądrowej.



Nowe modele Suzuki

WEJHEROWO | DWA MODELE SUZUKI - SWIFT I IGNIS – ZOSTAŁY OFICJALNIE ZAPREZENTOWANE W SALONACH K&K WOJTANOWICZ.

Swift i Ignis to modele od lat cenione przez klientów; można powiedzieć nawet: kultowe. Suzuki Swift to samochód typowo miejski. Jak podkreśla producent, auto można opisać w skrócie kilkoma słowami: świetne właściwości jezdne, zaawansowane bezpieczeństwo i zmyślne rozplanowanie. Najnowsza generacja wyróżnia się charakterystyczną bryłą nadwozia i mnóstwem technologicznych nowinek, które zastosowano w aucie. Samochód dostępny jest w wersjach z silnikami benzynowymi 1.2 DualJet i 1.0 BOOSTERJET. Silniki generują odpowiednio 90 lub 11 KM (moment obrotowy wynosi 120 lub 170 NM), co zapewnia wystarczającą moc przy jednoczesnym niewielkim spalaniu i małą emisją dwutlenku węgla. Są też dostępne wersje z napędem hybrydowym.

Mimo, że auto jest niewielkie, kabina w stylu sportowym jest komfortowa, a spory bagażnik (265 litrów pojemności) sprawia, że



wyjazd autem na kilka dni w dłuższą trasę nie jest problemem. Jako zalety nowego Swift-a trzeba także wymienić bezpieczeństwo, niskie koszty eksploatacji i bezawaryjność.

Z kolei Suzuki Ignis to ultrakompaktowy SUV. To auto również zwraca uwagę swoją sylwetką, a w komfortowym i obszernym wnętrzu

każdy kierowca poczuje się znakomicie. Wyposażono go w innowacyjny silnik benzynowy 1.2 DualJet (jest też wersja z napędem hybrydowym). Samochód można ku-

pić w dwóch wersjach: z napędem na przednią oś lub z napędem na 4 koła. Auto z pewnością jest uniwersalne i wszechstronne. Duża kabina zapewnia komfort, silnik – odpowiednią moc i przyspieszenie, a napęd na 4 koła gwarantuje wspaniałe wrażenia z jazdy także w trudniejszym terenie.

Oba modele wyposażono w cały szereg innowacyjnych rozwiązań, zapewniających maksymalne bezpieczeństwo, komfort i atrakcyjny wygląd. Są więc poduszki powietrzne dla kierowcy i pasażera, systemy ABS + EBD + wspomaganie hamowania awaryjnego BAS, system stabilizacji toru jazdy ESP + kontrola trakcji TC, funkcja automatycznego włączania świateł, klimatyzacja, radio-odtwarzacz CD z czytnikiem MP3 oraz 4 głośnikami, komunikacja bezprzewodowa Bluetooth z zestawem głośnomówiącym i przyciskami sterowania w kole kierownicy, wyświetlacz wielofunkcyjny i wiele innych.

/raf/

”

Suzuki Ignis to ultrakompaktowy SUV. To auto zwraca uwagę swoją sylwetką, a w komfortowym i obszernym wnętrzu każdy kierowca poczuje się znakomicie. Wyposażono go w innowacyjny silnik benzynowy 1.2 DualJet (jest też wersja z napędem hybrydowym).

#88

Odstresuj się

#ListaDlaSwifta

Jaka jest Twoja?

suzuki.pl



NOWY
SWIFT

Nowy Swift jest tak nowy, że zrobisz z nim to, co Ci do tej pory nie przyszło do głowy. Wrażenia, które na Ciebie czekają, to #ListaDlaSwifta.



Way of Life!

K&K Wojtanowicz
ul. Kcyńska 21A, Gdynia
tel.: 58 628 42 22

ul. Gdańska 105/107, Wejherowo
tel.: 58 677 44 41

www.kk.suzuki.pl

Stawiają na bezpieczeństwo

RUMIA | W OSTATNIM CZASIE RUMSKI MAGISTRAT ZREALIZOWAŁ WIELE ZMIAN MAJĄCYCH NA CELU POPRAWĘ BEZPIECZEŃSTWA MIESZKAŃCÓW MIASTA.

Od 2015 roku władze miasta podjęły wiele działań w zakresie bezpieczeństwa. Najważniejsze z nich to:

MONITORING MIEJSKI

W ostatnim czasie zamontowano siedem nowych stanowisk kamer w najbardziej neralgicznych punktach miasta (główne skrzyżowania, park). Dodatkowo uruchomiono nowy, cyfrowy system dyspozytorski monitoringu miejskiego z cyfrową centralą techniczną w budynku Straży Miejskiej. Dzięki temu nie tylko dyżurni w komisariacie Policji obserwuje monitory, ale także specjalnie do tego zadania oddelegowany pracownik straży miejskiej.

STRAŻ MIEJSKA

Zwiększono liczbę patroli Straży Miejskiej, szczególnie w godzinach wieczornych i około weekendowych. Zakupiono trzy nowe służbowe auta za 230 tys. złotych, aby mogli sprawnie wypełniać swoje obowiązki. Radiowozy



Fot. UM Rumia

wyposażono w przenośne defibrylatory, które mogą uratować życie w przypadku nagłego zatrzymania krążenia.

SŁUŻBA ZDROWIA

Utrzymywanie służby zdrowia nie jest obowiązkiem własnym gminy. Pomimo tego, gmina zdecydowała się wspomóc szpital specjalistyczny w Wejherowie, w którym leczą się mieszkańcy Rumi. Przeznaczono m.in. 50 tys. złotych na remont

i modernizację oddziału chirurgii ogólnej i onkologicznej, 10 tys. złotych na zakup systemu kardiomonitoringu oraz 54 tys. złotych na zakup defibrylatora do karetki pogotowia stacjonującej w Rumi. Uruchomiono też aptekę całodobową.

STRAŻ POŻARNA

Rada miejska oraz burmistrz przeznacza co roku środki na utrzymywanie rumskiego zastępu Ochotniczej Straży Pożarnej oraz różnego rodzaju



Fot. UM Rumia

zakupy dla jednostki ratowniczo-gaśniczej w Rumi np: zakup sprzętu ratownictwa medycznego i technicznego, zakup sorbentów do walki z zanieczyszczeniami środowiska itp.

POLICJA

W ub. roku przeznaczono m.in. 20 tys. złotych na dofinansowanie zakupu radiowozu stacjonującego na terenie miasta. Co roku przeznaczane są także środki na pokrycie kosztów pobytu dodatko-

wych funkcjonariuszy (większa ilość patroli). Dotyczy to również patroli nieumundurowanych policjantów w komunikacji autobusowej na terenie gminy.

BEZPIECZEŃSTWO WODNE

Już w grudniu 2014 a także w kolejnych latach przeznaczono ogromne kwoty na zwiększenie bezpieczeństwa wodnego. Są to środki za które buduje się obiekty melioracyjne, konserwuje

Władze Miasta zapowiadają kolejne działania i inwestycje, mające zwiększyć bezpieczeństwo mieszkańców.

sieci melioracyjne, umacnia brzegi rzeki czy też udrażnia się ją z zatorów lodowych. Dodatkowo, po ubiegłorocznej ulewie i deszczu oraz braku informacji od starostwa powiatowego o zagrożeniu powodziowym w lipcu 2016 r. podjęto decyzję o zakupie przyrządów monitorujących i ostrzegających przed możliwą falą powodziową. W Rumi uruchomiono także SI SMS, czyli system informacyjny SMS, za pomocą którego mieszkańcy mogą otrzymywać wiele informacji dotyczących różnego rodzaju zagrożeń.

Władze Miasta zapowiadają kolejne działania i inwestycje, mające zwiększyć bezpieczeństwo mieszkańców. /raf/

Zadbajmy o czyste miasto!

RUMIA | JUŻ W PRZYSZŁĄ SOBOTĘ, 10 CZERWCA, ODBĘDZIE SIĘ TRZECIA EDYCJA PROEKOLOGICZNEJ AKCJI „CZYSTA RUMIA”.

Tego dnia już od godz. 10.00 do godz. 13.00 na terenie całego miasta odbędzie się sprzątanie dzikich wysypisk śmieci oraz zanieczyszczonych przestrzeni publicznej.

- Rodzinnie i z sąsiadami, indywidualnie i w zorganizowanych grupach, zadbajmy o wizerunek naszego miasta – apelują organizatorzy akcji.

Obszar miasta został podzielony na sektory. Sprzątaniem w obrębie sektorów koordynują wyznaczone osoby, od których można pobrać oznaczone worki na śmieci oraz rękawiczki jednorazowe. Każdy uczestnik akcji dodatkowo otrzyma opaskę na rękę, która upoważni go do otrzymania podczas festynu upominku oraz bezpłatnego popcornu i waty cukrowej.

Od godz. 15.00 do godz. 18.00 zapraszamy wszystkich uczestników na Festyn w Parku Miejskim przy ulicy Filtrowej. Przy muzyce będzie można m.in. upiec kielbasę na ognisku, skosztować grochówkę. Na najmłodszych uczestników



Fot. UM Rumia

akcji czekają atrakcje: dmuchany pałac i zjeżdżalnie, bus edukacyjny, pokaz mody ekologicznej, „Bajki Pana Bałagana” i wiele innych. Każdy uczestnik, który brał udział

w sprzątaniu miasta, będzie miał możliwość wymiany otrzymanej opaski na upominek oraz popcorn i watę cukrową. /raf/

Nowe życie miejskich tuneli

RUMIA | PRZEJŚCIA PODZIEMNE PRZY DWORCU GŁÓWNYM ORAZ URZĘDZIE MIASTA ZYSKAŁY NOWY WYGLĄD. W RAMACH AKCJI „NOWE ŻYCIE MIEJSKICH TUNELI” ODMALOWANO JE I OZDOBIONO MURALAMI.



Fot. UM Rumia

Artyści pracowali w sobotę i w niedzielę. Na ścianach tuneli pojawiły się kolorowe murale, a wydarzeniu towarzyszyły koncerty. Na scenie

letniej przy Miejskim Domu Kultury Rumia zagrali Łona & Webber z The Pimps. Warto dodać, że już niedługo nowy wygląd zyska ściana

jednego z bloków przy ulicy Dąbrowskiego. Należy podkreślić, że miasto kładzie bardzo duży nacisk na estetyzację stref publicznych. /raf/



BERNADETA ROHDA



IZABELA NACZYK



MONIKA KLAWIKOWSKA



MARCIN MARIOLA JASNOCH



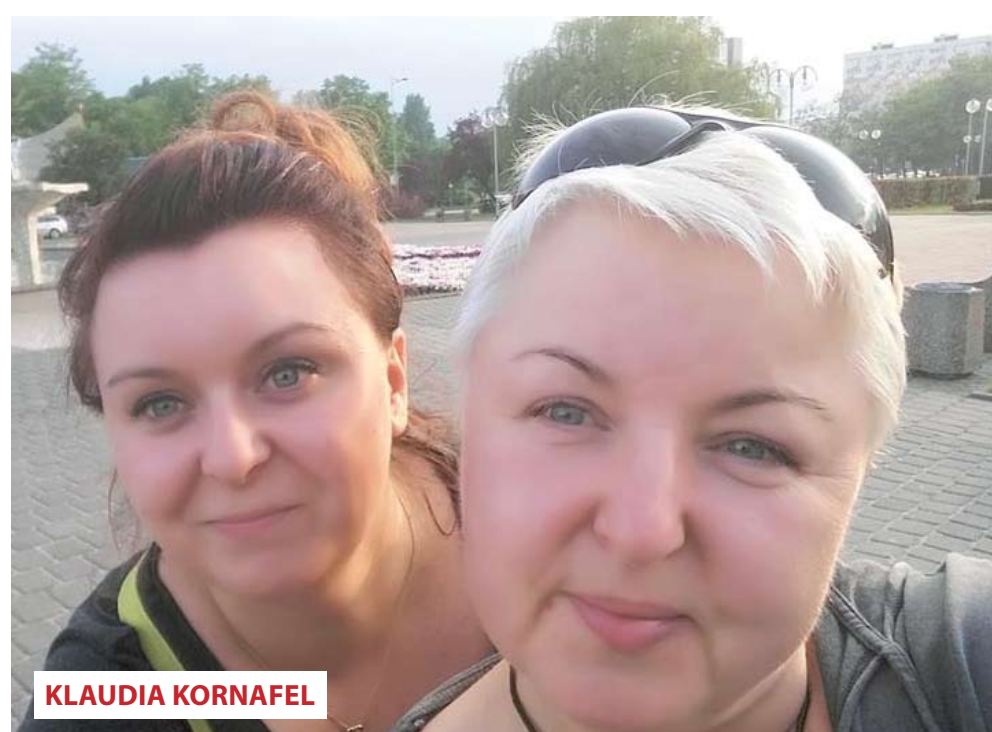
MAGDALENA MEYER



KINGA ROMPCA



JULIA JANKOWSKA



KLAUDIA KORNAFEL

Mama i ja. Zdjęcia czytelników

Z okazji obchodzonego w ubiegłym tygodniu Dnia Matki stworzyliśmy galerię zdjęć czytelników z ich mamami. Autorów najciekawszych fotografii nagrodziliśmy voucherami do lokalu Vivat Pierogi.

W sumie trafiło do nas ponad dwadzieścia zdjęć. Przesłane fotografie wzruszają lub powodują uśmiech na twarzy. Cieszymy się, że czytelnicy Expressu Powiatu Wejherowskiego i portalu Gwe24.pl postanowili podzielić się nimi z innymi.

Autorom wybranych zdjęć przekazaliśmy nagrody w postaci voucherów o wartości 50 zł do lokalu Vivat Pierogi, który mieści się przy ul. Zamostnej 65B w Bolszewie. Szczęście uśmiechnęło się do: Magdy Łagi, Julii Jankowskiej, Klaudii Kor-

nafel, Zuzanny Kobieli oraz Kingi Rompcy.

Paniom gratulujemy, a wszystkich pozostałych czytelników zachęcamy do udziału w kolejnych zabawach, w których do zgarnięcia są atrakcyjne nagrody. WA

Świętowali najmłodsi

REDA | TO BYŁA NAJWIĘKSZA W MIEŚCIE IMPREZA DLA NAJMŁODSZYCH MIESZKAŃCÓW REDY. EKO-DZIEŃ DZIECKA ODBYŁ SIĘ W MIEJSKIM PARKU.

Atrakcji przygotowano mnóstwo. Dzieci mogły wziąć udział w ekologicznych warsztatach sadzenia sezonowych kwiatków (akcja odbyła się pod nazwą „Dzieciaki Sadzeniaki”) pobrać się za darmo na dmuchańcach, wygrać nagrody w masie eko-konkursów i zabaw organizowanych przez animatorów Fabryki Kultury, a także wziąć udział w konkursach przygotowanych przez Redzką Kupę Wstępu!

Ale to nie wszystko. Porad medycznych można było zasięgnąć z ust specjalistów przychodni NZOZ Śródmieście z Redy, natomiast czym grozi jazda po spożyciu alkoholu - opowiedzieli instruktorzy jazdy. Dzieci mogły także obejrzeć z bliska i zajrzeć w każdy kąt bojowego wozu strażackiego oraz policyjnego radiowozu. Nie zabrakło oczywiście stoisk z balonami, zabawkami, biżuterią oraz gastronomicznych, a przede wszystkim - uśmiechów na twarzach dzieci. /raf/



REKLAMA 87/2017/RL

CENTRUM ROWERÓW I SKUTERÓW **PRO Sport**

SOLIDNE ROWERY

PRO Sport

WEJHEROWO
ul. I Bryg. Panc. W.P. 86A
tel./fax 58 672 31 06
www.prosport.wejher.pl

Przeźsławice
DROGA KRAJOWA nr 8
Kaliszka
GOYNIA
LEBORK

REKLAMA 128/2017/DB

PARK POWROTU DO PRZESZŁOŚCI

KONTAKT
500 061 285
500 061 315

84-230 RUNIA
UL. KOSYNIERÓW 74B
WWW.PARKPRZESZLOSCI.PL

REKLAMA 78/2017/RL

MAXMED
www.maxmed.pl

AZBEST

- USUWANIE
- TRANSPORT
- UTYLIZACJA

Orle, ul. Pomorska 49
tel. kom. 602 459 852
tel. fax 58 671 48 82

Z ULOTKĄ 10% RABATU!

Wszystko o węzłach na pikniku

WEJHEROWO | CO TO SĄ WĘZŁY INTEGRACYJNE? KIEDY POWSTANĄ W WEJHEROWIE I ILE BĘDĄ KOSZTOWAĆ? ILE BĘDZIE MIEJSC PARKINGOWYCH? NA TE I WIELE INNYCH PYTAŃ KAŻDY BĘDZIE MÓGŁ UZYSKAĆ ODPOWIEDŹ PODCZAS PIKNIKU RODZINNEGO WĘZŁOWEGO.

O budowane właśnie węzły integracyjne zapytania do władz miasta kieruje coraz więcej osób. I nic dziwnego – węzły całkowicie zmieniają bowiem układ drogowy, są to też jedne z największych i najbardziej kosztownych inwestycji w historii Wejherowa.

Jak zatem umożliwić każdemu mieszkańcowi zapoznanie się z planami i głównymi założeniami tych inwestycji, a przy okazji zrobić to w interesującej formie? Wystarczy zorganizować... rodzinny piknik!

I właśnie taki Piknik Rodzinny Węzłowy odbędzie się już w najbliższą sobotę w miejskim parku w Wejherowie. Atrakcji będzie sporo – i dla dorosłych, i dla dzieci.

– Obecnie budujemy węzeł Zryw i węzeł Kwiatowa – wyjaśnia Krzysztof Hildebrandt, prezydent Wejherowa. – Dostajemy wiele pytań, jak one będą wyglądały. Staramy się przekazywać mieszkańcom odpowiedzi na te pytania, ale okazuje się, że jeszcze wiele kwestii pozostało do wyjaśnienia. Chcemy zatem na te pytania odpowiedzieć,



ale w sposób przyjazny, a nie tylko oficjalny.

– Dla dorosłych przygotowaliśmy wizualizacje oraz krótki film pokazujący, jak węzeł będzie powstawał i co tam się znajdzie – dodaje Beata Rutkiewicz, zastępca prezydenta Wejherowa. – Oprócz tego każdy będzie mógł wypełnić specjalnie przygotowaną ankietę, w której będzie mógł wyrazić swoje zdanie, co jest dobrze i czego jeszcze oczekuje. Natomiast dla dzieci przygotowaliśmy mnóstwo atrakcji. Będzie bowiem park

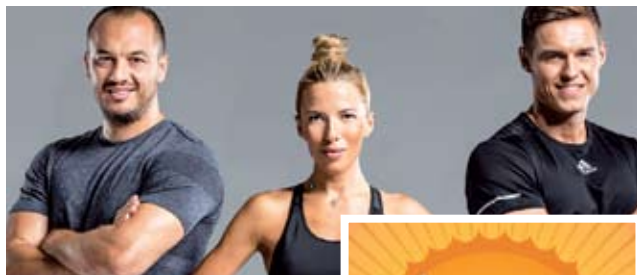
maszynowy (na parkingu przed parkiem zatrzymają się maszyny budowlane wykorzystywane podczas budowy węzłów) oraz ogromna piaskownica, w której najmłodszy będą mogli pobawić się zabawkowymi maszynami, koparkami i ciężarówkami.

Piknik w parku miejskim (w pobliżu wejścia do parku, w okolicy grającego Kaszuby) rozpocznie się w sobotę 3 czerwca o godz. 11.00 i potrwa do godz. 14.00. Wstęp wolny.

/raf/

Chodakowska i Gortat w Rumi

RUMIA | NAJPOPULARNIEJSZA TRENERKA FITNESS ORAZ GWIAZDA NBA BĘDĄ GOŚCILI W RUMI W RAMACH CYKLU „LIPIEC W RUMI”.



Ewa Chodakowska wraz ze swoją drużyną przeprowadzi całonocny trening a Marcin Gortat rozpocznie jubileuszową 10. edycję Marcin Gortat Camp

Ewa Chodakowska przyjedzie do Rumi 15 lipca. Gwiazda zyskała w Polsce popularność odmienniejąc życie milionów Polek. Zaraziła je pozytywną energią i zachęciła do zdrowego trybu życia. Wydaje również książki z ćwiczeniami czy przepisami kulinarnymi. Oprócz treningu będzie można również skorzystać z porad dietetyka Marty Kielak i trenerki jogi Basi Tworek. Jak zapowiadają organizatorzy rejestracja ruszy na początku lipca na oficjalnej stronie Be Active Tour.

Imprezy zorganizowane w ramach akcji „Lipiec w Rumi” kierujemy zarówno do mieszkańców, jak i turystów. W mieście pojawią się największe nazwiska kultury i sportu. Zaoferujemy ciekawe sposoby spędzania wolnego czasu, takie jak koncerty, zajęcia sportowe czy kino na świeżym powietrzu. Serdecznie zapraszamy – mówi burmistrz Michał Pasieczny.

Marcin Gortat przyjedzie do Rumi 21 lipca i tego dnia poprowadzi specjalne wydarzenie dla osób niepełnosprawnych. W sobotę 22 lipca razem

z innymi zawodnikami NBA zaprezentuje młodym adeptom koszykówki ciekawe zagrania, sposoby treningu oraz wyróżni najlepszych z nich.

– Marcin Gortat wymyślił Campy jako formę podziękowania społeczeństwu, oraz spłatę długu jaki zaciągnął wśród ludzi, którzy gdy sam był młodym człowiekiem, wielokrotnie w różnych sytuacjach wyciągali do niego swoją pomocną dłoń. Dziś Marcin Gortat poświęca swoje wakacje, swój bezcenny wolny czas na spotkania z najmłodszymi by samemu pomóc i wskazać właściwy kierunek rozwoju – można przeczytać na stronie organizatora.

Lipiec w Rumi zapowiada się w tym roku wyjątkowo. Bednarek, Lewczuk (oboje 1szego lipca), Chodakowska, Gortat. Takiego gwiazdociaru jeszcze w Rumi nie było! Wszystkie wydarzenia są bezpłatne. Więcej informacji na Facebook'u (#LipiecWrumi) oraz rumia.eu.

/raf/

REKLAMA

13/2017/PR

JA + **ABONAMENT**

ABONAMENT ZA DARMO AŻ DO KOŃCA ROKU!

I SMARTFON W SUPERCENIE

plus

PLUS.PL
Dotyczy wybranych wariantów ofert. Szczegóły w Regulaminie Promocji „JA + do wszystkich bez końca IV + Smartfon RATA Z OPŁATĄ POCZĄTKOWĄ+ (ELASTYCZNA)” na plus.pl

SAMSUNG Galaxy J7

Zapraszamy do Punktu Sprzedaży Plusa i Cyfrowego Polsatu
Rumia, ul. Grunwaldzka 108 (CH Auchan)
Wejherowo, ul. Pucka 10
Wejherowo, ul. Obr. Helu 3 (CH Jantar)

Ryk silników i tumany kurzu

GM. SZEMUD | NAJLEPSI POLSCY RAJDOWCY KOLEJNY JUŻ RAZ ZAWITALI NA POMORZE. SPECJALNE STREFY KIBICA UTWORZONE BYŁY W GMINIE SZEMUD.



Od piątku do niedzieli na Pomorzu trwa 14 Rajd Gdańsk Baltic Cup. To tradycyjna już, coroczna impreza organizowana przez Sopockie Stowarzyszenie Sportowe Automobilklub ORSKI.

Co prawda baza rajdu mieściła się w centrum Gdańska przy Europejskim Centrum Solidarności (gdzie atrakcją dla kibiców było Miasteczko Rajdowe z Parkiem Serwisowym samochodów rajdowych oraz imprezy towarzyszące), ale niektóre odcinki specjalne przebiegały m.in. przez powiat wejherowski.

W niedzielę załogi pokonywały odcinki specjalne zloka-

lizowane na terenach Szwajcarii Kaszubskiej w okolicach Kartuz, Przdokowa, Szemuda, Luzina i Wejherowa.

Kibice mogli poczuć dreszczyk sportowych emocji w specjalnie zorganizowanych strefach kibica, które zlokalizowane były w Przetoczynie i Częstkwowie (właśnie tam przebiegały dwa OS-y).

Natomiast w Szemudzie przygotowano Strefę Serwisową z atrakcjami dla mieszkańców. Była to doskonała okazja do spotkania się z czołowymi, polskimi kierowcami rajdowymi i obejrzenia z bliska pojazdów uczestniczących w rajdzie. /raf/

Złot miłośników tuningu

WEJHEROWO | TE AUTA ŁĄCZY JEDNO – NIE SĄ TAKIE, JAKIE BYŁY, GDY WYJECHAŁY Z FABRYKI. I NIE CHODZI O TO, ŻE ZMIENIŁ JE UPŁYWAJĄCY CZAS. ONE SĄ PO PROSTU... INNE.



Niektóre przeszły tuning optyczny, inne mają podrasowane silniki, zamontowane hydrauliczne zawieszenie, dodane niestandardowe wyposażenie. Na wejherowskim rynku zaparkowały samocho-

dy, które zostały zmodyfikowane.

W niedzielę po południu w centrum Wejherowa odbył się złot miłośników samochodów aut tuningowanych. I nie było chyba dla nikogo

niespodzianką, że zdecydowana większość z tych przerobionych aut to volkswageny golfy różnych generacji. Pośród nich ci, którzy zawitali na wejherowski rynek, mogli obejrzyć te z stuningowane

audi czy bmw. I niezależnie od tego, czy komuś takie przeróbki podobają się, czy nie, nie można odmówić tym pojazdom jednego – zwracają na siebie uwagę.

/raf/

REKLAMA 79/2017/DB

Vita
Centrum Diagnostyki Wad Postawy
Wkładki Ortopedyczne

Oferta:

- WKŁADKI ORTOPEDYCZNE
- OBUWIE ORTOPEDYCZNE
- KOMPUTEROWE BADANIE STÓP
- PEDICURE LECZNICZY, KOSMETYCZNY
- MASAŻE LECZNICZE, RELAKSACYJNE, ODCHUDZAJĄCE
- PORADY LEKARZA ORTOPEDY
- KINESIOTAPING

Dane adresowe:
Vita Centrum Diagnostyki Wad Postawy
Reda, ul. Obwodowa 29B/U2
www.podologia.vitacentrum.eu
e-mail: kontaktpodo@vitacentrum.eu
tel. 508-709-001

OGŁOSZENIE 334/2017/DB

• W CZASY
• WYCIECZKI
• BILETY
- autokarowe
- promowe
- lotnicze
• KOLONIE, OBOZY

Twój Biurom Podróży!
LEOTOUR
WEJHEROWO

www.leotourwejherowo.pl tel./fax 58 672 21 66
leotour@leotour.com.pl

**BĄDZ NA BIEŻĄCO
I BIERZ UDZIAŁ
W KONKURSACH**

GWE 24.pl

REKLAMA 115/2017/DB

CROCO-ROCO
FUNPARK

ZAPRASZAMY
7 DNI W TYGODNIU
OD 10.00 DO 20.00

ŚWIAT ZABAWY DLA MAŁYCH I DUŻYCH

KONSTRUKCJA ZABAW
LACIEK MALUCHA
KAWARENKA
ROZTAJKA URODZIN

CERTYFIKAT BEZPIECZEŃSTWA
REDA, UL. GDAŃSKA 30
(obok Biedronki, wejście od ul. Gniewowskiej)

☎ 533 033 345 🌐 www.croco-roco.pl

- ZOSTAW U NAS DZIECKO I IDZ SPOKOJNIE NA ZAKUPY, A DZIEKI PODGLĄDOWI ONLINE SPRAWDZISZ, JAK BAWI SIĘ TWOJA POCIECHA
- URODZINKI W ZACZAROWANYM POKOJU CROCO-ROCO
- ANIMATORZY, KTÓRZY ZORGANIZUJĄ PRZYJĘCIE URODZINOWE U CIEBIE W DOMU LUB ZAOPIEKUJĄ SIĘ DZIEĆMI I ZAPEWNIĄ IM ZABAWĘ PODCZAS PRZYJĘC, WESELE, EVENTÓW ITD.
- DMUCHANE PLACE ZABAW NA WYNAJEM!

FB 200M2 ZABAWY

Pobiegna superbohaterowie

WEJHEROWO | SUPERMAN, BATMAN, SPIDERMAN I INNE POSTACIE ZNANE Z FILMÓW BĄDŹ KOMIKSÓW BIEGAĆ BĘDĄ PRZEZ PARK MIEJSKI W WEJHEROWIE. BIEG SUPERBOHATERÓW ORGANIZOWANY JEST W SZCZYTNYM CELU.

Mały Ignaś przyszedł na świat z jednokomorowym sercem. Okazało się, że małeństwo czekają trzy operacje. Kiedy Ignaś miał tydzień, odbyła się pierwsza z nich. Ratujące życie zabiegi są bardzo kosztowne, dlatego niezbędne jest wsparcie. Na apel rodziców Ignasia o pomoc odpowiedzieli członkowie Stowarzyszenia Małe Trójmiasto Biega. W najbliższą niedzielę organizują bieg przebierańców, z którego dochód przeznaczony zostanie na wsparcie rodziców Ignasia, zbierających środki na trzecią, ostatnią z operacji.

- Bieg Superbohaterów organizujemy już po raz drugi - informuje Michalina Romanska ze Stowarzyszenia Małe Trójmiasto Biega. - W ubiegłym roku zbieraliśmy środki na rehabilitację małej Oliwki, a tym razem pomagamy rodzicom Ignasia. Mamy nadzieję, że dzięki naszemu wsparciu chłopczyk wróci do zdrowia.

Bieg Superbohaterów zaplanowany został na najbliższą niedzielę. Impreza rozpocznie się o godz. 10, a bieg główny wystartuje dwie godziny póź-



niej. Cała trasa przebiegała będzie przez tereny Miejskiego Parku w Wejherowie. Jedno okrążenie ma mieć dystans około 1600 m. Każdy z superbohaterów sam zdecyduje, ile okrążeń chce przebiec (od jednego do pięciu). Organizatorzy, tj. Stowarzyszenie Małe Trójmiasto Biega oraz

Wejherowskie Centrum Kultury, nie przewidują nagród za poszczególne miejsca. Do biegaczy trafią za to pamiątkowe medale.

- W niedzielę każdy może stać się superbohaterem - zapewnia Michalina Romanska. - Impreza skierowana jest nie tylko do biegaczy, ale i mi-

łośników nordic walking. Do biegania zachęcamy też dzieci, z myślą o których przygotowaliśmy specjalną trasę.

WA



Bolszewo pięknieje w oczach!

GM. WEJHEROWO | PODCZAS GDY WIĘKSZOŚĆ SOŁECTW OSTATECZNIE ZAKOŃCZYŁO WIOSENNE PORZĄDKI, W BOLSZEWIE PRACA NADAL WRE.



Fot. ugw

Z inicjatywy sołtysa jeszcze w ostatnich dniach maja członkowie Stowarzyszenia Emerytów i Rencistów, radna Beata Nowicka oraz radni sołectwa porządkowali teren w okolicach skrzyżowania ulic Zamostnej i drogi krajowej nr 6 oraz plac przed kaplicą na ul. Długiej. Wspólnymi siłami wyrównali teren, postawili kilkanaście gazonów, posadzili krzewy oraz posiali trawę. Dzięki temu strategiczny komunikacyjny punkt w Bol-

szewie stał się prawdziwą wizytówką gminy podziwianą zarówno przez okolicznych mieszkańców, jak i licznie przejeżdżających tędy turystów.

Organizatorzy sprzątania dziękują Panu Jerzemu Groth z Bolszewa za dostarczenie ziemi, właścicielom szkółki ogrodniczej Flora za znaczny upust przy zakupie krzewów oraz strażakom z OSP Bolszewo za podlanie uporządkowanego terenu. /ugw/

REKLAMA U/2016/PR

ANTASTYCZNE GRODY

Projektowanie ogrodów 3D

Pielęgnacja ogrodów
Nawadnianie
Gabiony Redhen
Oświetlenie ogrodowe
Kamieniarstwo
Tunele foliowe
Tarasy
Kostka brukowa
Odśnieżanie

600 160 888

www.fantastyczneogrody.pl

Wejherowo, ul. Kopernika 21
Gdynia, ul. Plk. Dąbka 51

REKLAMA U/2017/MC

Javorkowo
PRACOWNIA ARTYSTYCZNA

AGATA JAWORSKA
tel. 571 415 129 | agajaw76@wp.pl

SZUKASZ PRACOWNIKA?

EXP.PDP. *Zatrudnię tapicera...*

na numer: **79567**

NIERUCHOMOŚCI

SPRZEDAM

SPRZEDAM działkę budowlaną w Gościniu, tel. 570 632 747

SPRZEDAM działkę ogrodniczą z domkiem murem, tel. 517 159 871

SPRZEDAM domek murem, piętrowy na działce ogrodniczej, Wejherowo, 60.000 zł, tel. 602 214 097

SPRZEDAM domek murem, piętrowy na działce ogrodniczej, Wejherowo przy lesie, woda cały rok, prąd, działka zagospodarowana, nasłoneczniona, cena 60 000 zł, tel. 602 214 097

SPRZEDAM działkę budowlaną, Kęłtowo Nowowiejskie, 5 km od Lęborka, 1033 m², cena 39 000 zł, tel. 602 306 210

SPRZEDAM działkę budowlaną 600 m kw, z dobrym ogrodzeniem murem, ul. Krzywa, Wejherowo, tel. 513-005-898

SPRZEDAM lub wynajmę działkę, 434 m², nad morzem w Karwińskich Błotach, 1 km do pięknej plaży, z prawem budowy, media przy drodze, tel. 661 582 483

SPRZEDAM nieuzbrojoną działkę budowlaną, 821 m², w Mieroszynie koło Jastrzębiej Góry, do morza ok. 3 km, tel. 793 903 536

SPRZEDAM dom murem, podpiwniczony, dobra lokalizacja, garaż, ogród, możliwość dwóch oddzielnych mieszkań, ul. Pontonowa 10, Gdynia, tel. 508 261 577

POSZUKUJĘ WYNAJĄC

STARSZY, samotny Pan, bez nałogów, szuka kawalerki, ewentualnie pokoju gościnnego w domu jednorodzinnym, tel. 503 590 203

JESTEM zainteresowana wynajęciem garażu w okolicach ul. Rejtana / osiedle Chopina, długoterminowa umowa, tel. 665 117 489

WYNAJMĘ

WYNAJMĘ garaż w Rumi, tel. 668 385 455

ZAMIENIĘ

KUPIĘ

KUPIĘ mieszkanie za gotówkę, w Trójmieście, do remontu, zadłużone, tel. 572 48 55 29

MOTORYZACJA

SPRZEDAM

KUPIĘ

SKUP aut, kasacja, pomoc drogowa, auto części, Wejherowo, Trójmiasto, tel. 789 345 593

**SKUP AUT
GOTÓWKA!
DOJAZD!
KAŻDY STAN!
☎ 510 894 627**

EDUKACJA

LEKCJE dodatkowe z fizyki i chemii, w tym zadania oraz matematyka, nauczyciel emeryt, Wejherowo, tel: 58 677 01 50

SPRZĘT ELEKT.

SPRZEDAM odkurzacz czyszczący sucho i na mokro, cena 150 zł, tel. 58/ 778 17 35

SPRZEDAM komputer, dysk 120 GB, klawiatura Vobis, monitor LCD TV Samsung z pilotem, 1000 zł, 505-56-70-34

PRACA

DAM PRACĘ

ZATRUDNIĘ brukarzy, Wejherowo, tel. 602 447 203

USŁUGI

POŻYCZKI chwilówki, bez BIK, dojazd do klienta, tel. 530 203 182

USŁUGI dekarstwo – ciesielskie, tel. 697 753 504

OPAKOWANIA jednorazowe, tel. 501 175 330

PROFESJONALNA fotografia okolicznościowa: śluby, wesela, sesje plenerowe, chrzty, komunie, tel. 697 442 013

KOTŁOWNIE, instalacje, wod-kan, gazowe,

niezamówionych oraz zastrzega sobie prawo ich redagowania i skracania. Redakcja nie odpowiada za treść zamieszczanych ogłoszeń.

ISSN 1897-7405
WYDAWNICTWO
NORDAPRESS PPHU, 84-200 Wejherowo,
ul. Gniewowska 7,
NIP 588-131-07-65

pompy ciepła, całe Trójmiasto i okolice, tel. 601 677 964

TOWARZYSKIE

WDOWA pozna Pana w wieku 63-65 lat, bez nałogów, zmotoryzowanego, na SMSy nie odpowiadam, tel. 881 237 164

SZUKAM Panią, lat 60, zadbaną, tel. 503 590 203

SEX-sex-sex to lubię, gorąca blondi pozna panów sponsorów, tel. 514 120 213 Sopot

RÓŻNE

SKUPUJEMY stare militaria w bardzo dobrych cenach, (mundury, dokumenty, części zabytkowych pojazdów, odznaczenia, wyposażenie wojskowe), Oldmilitaria.pl, tel: 666 025 860, mail: ekwipunekwojskowy@gmail.com

DREWNO opałowe, buk, sosna i gałęziówka, porąbane, ułożone, możliwy transport, tel. 506 250 477

SIANO, słoma w balotach, 120x150, siano, słoma w kostkach z magazynu, Możliwość transportu, tel. 506 250 477

SPRZEDAM wannę akrylową, 140x70, stan b. dobry cena 150 zł, tel. 58/ 778 17 35

SPRZEDAM rower składak Jubilat, duże koła, 220 zł, tel. 695 230 080

SŁOMA 120 120, 40 zł i 2.50 zł za kostkę, Częstokowo, tel. 510 751 837

SIANOKISZONKA, 120x120, dobra, 70, rotacyjna, 1750 zł, Częstokowo, tel. 510 751 837

ROTACYJNA SUPSKA, stan dobry, 1750 zł, Częstokowo, tel. 510 751 837

SPRZEDAM rowery, nowe i używane, przyczepki rowerowe, tel. 603 661 240

SPRZEDAM rower składak, duże koła, 220 zł, tel. 695 230 080

MATA dla dziecka do leżenia i przewijania, kolor pomarańczowy, wym.85 cm x 75 cm, nowa, 20 zł, 505-567-034

SPRZEDAM łyżwy figurowe, białe, rozm. 30, nowe, 50 zł, Wejherowo, tel. 505-567-034

SPRZEDAM ubranka dla dziewczynki, rozm.122-128, czapki, szaliki, buty, stan idealny, Wejherowo, 505-567-034

SPRZEDAM mydła włoskie Nesti Dante, 250 gram, różne zapachy, duży wybór, tel. 660 731 138

SPRZEDAM kurtkę narciarską, damską, rozm. L, kolor biały, czarne wstawki, stan idealny, cena: 350 zł, Wejherowo, tel. 660 731 138

ZŁOTA rączka, drobne naprawy, sprzątanie obejścia, piwnic, transport, prace w ogrodzie, okolice Luzina, Wejherowa, tel. 693 737 381

Sprzedam szafę 2-drzwiową, na obuwiu i kurtki, 135x135, brązowa, bardzo tanio, tel. 517 782 024

Sprzedam rowerek treningowy orbitrek, bardzo tanio, tel. 517 782 024

Sprzedam dwa krzesła kuchenne metalowe, 100 zł, Wejherowo, tel. 505 567 034

POSZUKIWANY DORADCA DS. SPRZEDAŻY

przyślij swoje CV
rekrutacja@expressy.pl

Masz firmę? Chcesz dotrzeć do klientów?
wyślij sms na nr 79567 z dopiskiem EXP.USL.



WYKAZ KATEGORII:

na nr 79567 (9 zł + VAT)

TOWARZYSKIE:	EXP.TOW.
DAM PRACĘ:	EXP.PDP.
SZUKAM PRACY:	EXP.PSP.
USŁUGI:	EXP.USL.

na nr 72051 (2 zł + VAT)

NIERUCHOMOŚCI SPRZEDAM:	EXP.NSP.
NIERUCHOMOŚCI KUPIĘ:	EXP.NKU.
NIERUCHOMOŚCI ZAMIENIĘ:	EXP.NZA.
NIERUCHOMOŚCI DO WYNAJĘCIA:	EXP.NDW.
NIERUCHOMOŚCI POSZUKUJĘ WYNAJĄC:	EXP.NPW.
MOTORYZACJA SPRZEDAM:	EXP.MSP.
MOTORYZACJA KUPIĘ:	EXP.MKU.
MOTORYZACJA INNE:	EXP.MIN.
EDUKACJA:	EXP.EDU.
SPRZĘT ELEKTRONICZNY KOMPUTERY:	EXP.SKO.
SPRZĘT ELEKTRONICZNY TELEFONY:	EXP.STE.
SPRZĘT ELEKTRONICZNY INNE:	EXP.SIN.
RÓŻNE:	EXP.ROZ.

REKLAMA 23/2017/RL

EKO GROSZEK

666 127 127 KOSTKA ORZECH GROSZEK MIAŁ

WWW.ARMETAL.PL

DOBRY I TANI !!!

BAUHAUS®

zatrudni od zaraz na budowy

na terenie Trójmiasta Brygady Ciesielskie, Zbrojarskie oraz pojedynczych cieśli.

Oferty prosimy składać na adres:

**BAUHAUS Sp. z o.o.,
ul. Tatrzańska 19, 91-815 Sopot
lub e-mail: mo@bauhaus.com.pl
tel. 662 031 916**

REDAKCJA
ul. Gniewowska 7, 84-200 Wejherowo
tel./fax. 58 736 16 92, tel. 58 736 33 22

REDAKTOR NACZELNY: Piotr Ruszewski
DYREKTOR HANDLOWY: Rafał Laskowski
DZIENNIKARZE: Rafał Korbut, Anna Walk, Grzegorz Bryszewski, Krzysztof Grajkowski

SKŁAD: Jagoda Lezner
j.lezner@expressy.pl

SEKRETARZ DS. ADMINISTRACYJNYCH: Magdalena Chmielewska
tel. 796 600 155
m.chmielewska@expressy.pl

Redakcja nie zwraca tekstów

DRUK Express Media Bydgoszcz
NAKLAD 12 000 egzemplarzy

Rozpowszechnianie redakcyjnych materiałów publicystycznych bez zgody wydawnictwa jest zabronione.

REDAKCJA GDAŃSK:
Aleja Zwycięstwa 24, 80-219 Gdańsk,
tel./fax. 58 736 16 92,
tel. 58 736 33 22

REDAKCJA LĘBORSK:
Plac Pokoju 3, piętro II, pokój 7,
84-300 Lębork,
tel./fax. 58 736 16 92,

reklama@expressy.pl

WKS GRYF WEJHEROWO

www.gryfwejherowo.com.pl



Remis dał utrzymanie!

II LIGA | GRYF ZREMISOWAŁ NA WYJEŹDZIE Z PUSZCZĄ NIEPOŁOMICIE 0-0. ZDOBYTY PUNKT CIESZY OBIE DRUŻYNY, BOWIEM DZIĘKI WYNIKOM INNYCH MECZÓW GOSPODARZE ZAPEWNIŁI SOBIE AWANS, A GOŚCIE – UTRZYMANIE.



Mecz mógł zacząć się doskonale dla gospodarzy – już w pierwszej minucie spotkania sędzia podyktował rzut karny, jednak Orłowski, który podszedł do piłki nie pokonał Wiesława Ferry. Potem spotkanie nieco się uspokoiło, ale przewaga leżała po stronie gospodarzy, którzy potrzebowali zwycięstwa do zapewnienia sobie awansu do I ligi. W 31. minucie mocno z dystansu

uderzył Domański – mało zabrakło, a Puszcza doczekałaby się pierwszego w tym meczu gola. Do przerwy wynik się nie zmienił, mimo że gospodarze naciskali.

Po zmianie stron wciąż przeważała Puszcza – w 51. minucie Domański znów miał okazję do zdobycia bramki, ale jego uderzenie z dystansu ponownie nieznacznie minęło bramkę wejherowian. Puszcza

coraz silniej naciskała, ale Gryf dzielnie się bronił. W 77. minucie spotkania doskonałą okazję miał Bartków – jego strzał głową o mało nie przyniósł gospodarzom upragnionej bramki. Zawodnicy Puszczy nie zdołali przełamać obrony Gryfa – na koniec padł wynik 0-0.

- To był bardzo trudny mecz, 96 minut zasuwania. Jestem zadowolony z piłkarzy, cięż-

ko pracowali, wywalczyli to utrzymanie. – powiedział nam trener żółto-czarnych, Jarosław Kotas.

Dla Gryfa remis oznacza pozostanie w II lidze! Polonia Warszawa zremisowała bowiem z Kotwicą Kołobrzeg 2-2 – zespół ze stolicy na jedną kolejkę przed końcem zajmuje najwyższe z miejsc oznaczających spadek – Czarne Koszule zdobyły 35 punktów, zaś Gryf 38. Lepszy bilans warszawsko-wejherowskich spotkań mają jednak żółto-czarni, co oznacza, że Polonia (ani inny zespół ze „spadkowych” miejsc) nie wyprzedzi już WKS-u.

Krzysztof Grajkowski

PUSZCZA NIEPOŁOMICIE – GRYF WEJHEROWO 0-0

Puszcza: Staniszewski – Bartków, Stawarczyk, Lepiarz, Mikołajczyk – Kotwica (60.Łanucha), Ukakwe, Żurek (55.Łączek), Zawadzki (60.Wójcik), Domański – Orłowski

Gryf: Ferra – Goerke, Kołć, Kamiński, Morika – Brzuzy (84.Tomczak), Nadolski, Łysiak (69.Wicon), Chwastek – Wicky, Marczak

JUŻ NA SPOKOJNIE

Wejherowo odetchnęło – w przyszłym sezonie Gryf zagra w II lidze. Trener żółto-czarnych zapewnia jednak, że w ostatniej kolejce punktów nie odda i WKS zagra o pełną pulę.

Żółto-czarnym nie będzie już towarzyszyła wizja spadku, ale w Wejherowie i tak odbędzie się batalia o utrzymanie – wciąż uczestniczy w niej najbliższy rywal Gryfa – Rozwój Katowice. Gracze ze Śląska znajdują się nad kreską, ale gdy ze strefy spadkowej wydobędzie się Polonia lub Kotwica, znajdzie się w niej Rozwój.



Zarząd katowiczian przed meczem w Wejherowie podjął dosyć zaskakującą decyzję. Kolejkę przed końcem zwolniony został trener, Tadeusz Krawiec, który drużynę z Górnego Śląska prowadził od grudnia ubiegłego roku. W ostatnim meczu sezonu Rozwój poprowadził dotychczasowy drugi trener, Dawid Szulczek.

Rozwój zimą wykonał sporo ruchów transferowych i przyniosło to pewien efekt – zespół, który rundę jesienną zakończył na 17. miejscu prawie całą wiosnę spędził poza strefą spadkową. Dużą w tym zasługą pewniaka do miejsca w składzie – Michała Płonki (wcześniej Legionovia), dwóch graczy pozyskanych z Chrobrego Głogów, Damiana Kowalczyka i Sebastiana Murawskiego, a także Grzegorza Fonfary. Ten ostatni zagrał 176 meczów Ekstraklasie w barwach GKS-ów – Katowice i Bełchatów.

W zeszłej rundzie na Śląsku lepszy był Rozwój, który pokonał Gryf 3-1. W sobotę na pewno też będzie chciał wygrać – wszystkie mecze ostatniej kolejki będą rozgrywane równolegle, więc na kalkulację nie ma miejsca.



GRYF WEJHEROWO – ROZWÓJ KATOWICE
SOBOTA, 3. CZERWCA, 17:00

KOLEJNE WYGRANE JUNIORÓW

Trzy zwycięstwa w pięciu meczach – taki bilans mają po ostatnim weekendzie drużyny młodzieżowe Gryfa. Oprócz tego jeden zespół dostał walkower.

Juniorzy z roczników 2000/2001 zmierzili się z Arką II Gdynia i wygrali 2-1, drużyna z rocznika 2002 uległa Chojniczance Chojnice 2-3, ale stoczyli ambitną walkę, pomimo przegranej 0-3 pierwszej połowy.

Nie grał rocznik 2003 – jeden zespół dostał walkower 3-0 w związku z wycofaniem się drużyny z Gdańska, a drugi zakończył sezon 2016/2017 na 3. miejscu. Juniorzy z rocznika 2004 (drugi zespół) aż 9-0 pokonał KS Sulmin, rok młodszy gracz rozegrali dwa mecze – pierwszy zespół po meczu pełnym bramek wygrał 5-3 z Konsalem Sławoszyno, a drugi uległ Olimpii Osowa 0-2.



KALBARCZYK MISTRZYNIĄ POLSKI!

Kolejny udany start zaliczyły zawodniczki KTS-K Luzino. Zuzanna Kalbarczyk wywalczyła złoty medal Mistrzostw Polski.

W stawce najlepszych krajowych kickboksów w tej formule walki znalazły się dziewczyny reprezentujące luziński KTS-K GOSRiT Luzino – Zuzia Kalbarczyk oraz Julia Kwidzińska.

Julia Kwidzińska (kat. do 55 kg kadet starszy) w ćwierćfinale zrobiła, co mogła, jednak to nie wystarczyło, aby pokonać zawodniczkę z Wilkowic, która ostatecznie zdobyła wicemistrzostwo.

Zuzia Kalbarczyk w kat. do 65 kg nie miała sobie równych i wprost rozbiła swoje przeciwniczki. Zuzia miała do stoczenia dwie walki i rozstrzygnęła je w obu przypadkach przez przewagę techniczną (TKO) na początku drugich rund. Efektem tego było zdobycie tytułu Mistrzyni Polski kadetek starszych w kickboxingu. W tym roku Zuzia Kalbarczyk wywalczyła 4 medale Mistrzostw Polski – najcenniejsze w formułach light contact i kick-light, srebro w pointfighting i brąz w formule full contact. KG

APS szósty w Polsce!

SIATKÓWKA | RUMSKIE SIATKARKI ZAKOŃCZYŁY W SŁUPSKU TURNIEJ O MISTRZOSTWO POLSKI KADETEK. ZAJĘŁY W NIM 6. MIEJSCE.



– Wszystko wskazywało na to, że zajdziemy wyżej w tym turnieju – powiedział po ostatnim meczu Robert Sawicki, trener APS Rumia.

I rzeczywiście – po pierwszym, wygranym przez rumianki meczu w Słupsku oczekiwania były duże. Drugie spotkanie, w którym przeciwnikiem była Proxima Kraków nie ułożyło się jednak po myśli siatkarek APS-u. Pierwszy set wygrały krakowianki, w drugiej partii również lepsze były zawodniczki z Małopolski, w trzecim secie nastąpił zryw rumskich siatkarek, ale na koniec krakowianki nie dały się pokonać i wygrały mecz 3:1.

Trzeci mecz fazy grupowej – z Legionovią – był spotkaniem o byt w turnieju. W pierwszym secie górą były zawodniczki z Legionowa, które wygrały 25:23. Kolejny

set to nieco zagubiony APS, który przegrał do 14. Set trzeci okazał się tym ostatnim – do 17 wygrały go zawodniczki z Mazowsza. To dla Rumii oznaczało, że pozostała już tylko walka o 5. miejsce.

Spotkanie z Energetykiem zaczęło się po myśli rumianek, które wygrały pierwszy set. Drugi padł łupem ponak, które wygrały pierwszy set. Drugi padł łupem ponak, które wygrały pierwszy set. Drugi padł łupem ponak, które wygrały pierwszy set.

6. miejsce pozostawiło spory niedosyt, ale na pewno nie jest to ostatnie słowo rumskich siatkarek. Mistrzostwo Polski zdobyła Legionovia Legionowo. KG

Wikę w IV lidze!

PIŁKA NOŻNA | BEZ CZTERECH GRACZY MUSIELI SOBIE RADZIĆ ZAWODNICZY WIKĘDU LUZINO. MIMOTO WYGRALI Z SOKOŁEM ELGANOWO. GRAŁY TEŻ POZOSTAŁE DRUŻYNY.



Awans w tabeli IV ligi zaliczyli piłkarze z Rumi, którzy mają serię trzech zwycięstw z rzędu. Orkan wygrał u siebie 2-1 z Powiślem Dzierzgoń, i wspiął się na 10. miejsce. Zamienił się więc miejscami ze Stolem Gniwinino, który po porażce 0-3 z liderem, Wierzącą Pelplin spadł na 11. lokatę.

Powody do świętowania ma Wikę Luzino. Podopiecznym Grzegorza Lisewskiego braku kadrowe (nie grali Buzała, Piątek, Tobiasz i Roppel) nie przeszkodziły w zwycięstwie nad Sokołem Elganowo. Padł wynik 2-0, który oznacza

awans luzińskich piłkarzy do IV ligi. Orleńscy zremisowali 2-2 z GKS-em Kowale, Start Mrzezino przegrał u siebie 0-1 z Kaszubami Połchowo, a Eko-Prod Szemud bezbramkowo zremisował z Czarnymi w Pruszczu.

W weekend u siebie zagrają: Eko-Prod Szemud (z Orleńskimi Reda w niedzielę o 12:00), wyjazdy czekają Orkan Rumia, który zagra z GKS-em Kolbudy, Wikę Luzino, który zmierzy się z Orłem Trąbki Wielkie, oraz Start Mrzezino, który powalczy z KS-em Mściśzowice. KG

Wielkie święto triathlonu

GNIWINO | SEZON NA POMORZU ROZPOCZĘTY – W GNIWINIE PONAD PÓŁ TYSIĄCA ZAWODNIKÓW WZIĘŁO UDZIAŁ W PIERWSZEJ Z PIĘCIU IMPREZ TRIATHLON ENERGY 2017.

Zawodnicy zmagali się na trzech dystansach: 1/8, 1/4 i popularnej „połowce” Ironmana. Pierwsi do wody weszli triathloniści z najdłuższego dystansu. Do przepłynięcia mieli 1,9 km, do przejechania 90 km i przebiegnięcia półmaraton, ponad 21 km. Od samego początku zabójcze tempo narzucił Paweł Miziarski, który wyszedł pierwszy z wody i już do samego końca nie oddał prowadzenia. Do mety dotarł w czasie 4:29:34. Ostra walka trwała o pozostałe miejsca na podium, ostatecznie drugi był Michał Czapiński (4:32:43), a trzeci Michał Twarowski (4:44:50). Rywalizację wśród pań wygrała Anna Żychska (5:15:08) przed Katarzyną Kaczkowską (5:29:35) i Gabrielą Czyż (6:09:23). Warto dodać, że Ania wygrała także tytuł Hill Hero, czyli zawodniczki, która najszybciej wjechała dwukilometrowy podjazd ze średnim nachyleniem 8 procent, które chwilami dochodziło nawet do 21 procent.

Na dystansie o połowę krótszym rywalizacja o zwycięstwo była jeszcze większa. Pierwszy z wody wyszedł Kosmala, za nim Najmowicz. Różnice pomiędzy najlepszymi były niewielkie. Kategorię Open wygrał Daniel Formela z czasem 2:03:48, wśród pań rywalizację od początku do końca zdominowała Paulina Załucka (2:28:33). Na dystansie 1/8 Ironmana wystartowało wielu debiutantów, wygrał Igor Siódmiak z czasem 1:04:14, najlepszą z kobiet była Marta Łagownik, która do pokonania trasy potrzebowała 1:08:46.

Krzysztof Grajkowski



”

Pierwsi do wody weszli triathloniści z najdłuższego dystansu. Do przepłynięcia mieli 1,9 km, do przejechania 90 km i przebiegnięcia półmaraton, ponad 21 km. Od samego początku zabójcze tempo narzucił Paweł Miziarski, który wyszedł pierwszy z wody i już do samego końca nie oddał prowadzenia.