



**f gwe24.pl**

PRZEGLĄDAJ,  
CZYTAJ, KOMENTUJ

**Drobne ogłoszenia**

SMSem  
lub MMSem

str. 13



FOTOPSTRYK

**Jakub Vader?**

str. 2



# express

Piątek, 29 stycznia 2016 r.  
Nr 53 (430) NAKŁAD 12 000 EGZ.

POWIATU WEJHEROWSKIEGO

## My tu w końcu zamarzniemy!

Gdy zaczęły się zimowe mrozy zaczęły się też problemy. Roman Majewski, jeden z lokatorów, mówi, że w tych warunkach nie da się mieszkać.

- Ja tu po prostu zamarzam - mówi Roman Majewski. - Bo jak takim małym grzejnikiem nagrzać całe mieszkanie?

str. 3



**TYLKO W GETIN BANKU!!!**  
**PROSTY KREDYT NA OŚWIADCZENIE**

**Korzyści:**

- Kwota kredytu nawet do 16.000 zł
- minimum formalności – wystarczy oświadczenie o dochodach
- szybka decyzja kredytowa
- okres kredytowania - do 48 miesięcy
- bez zgody współmałżonka



**ZAPRASZAMY!**  
Wejherowo, ul. Pucka 17  
(przy przejeździe kolejowym)

tel. 58/572 12 86  
kom. 512 353 381

**GET IN BANK**

**APTEKA**  
EKOzdrowieł

ZAPRASZAMY DO  
NOWO OTWARTEJ APTEKI  
Rumia, ul. Dębogórska 132

**GODZINY OTWARCIA:**  
pon.-pt. 8<sup>00</sup>-20<sup>00</sup>  
sobota 8<sup>00</sup>-16<sup>00</sup>  
niedziela 9<sup>00</sup>-15<sup>00</sup>



tel. 58 670 48 48

**WĘGIEL**

**DOBRY I TANI!!!**  
ORZECH  
GROSZEK  
MIAŁ  
**EKO GROSZEK** WWW.ARMETAL.PL

**666 127 127**

NOWOŚCI  
SPORT  
GALERIE  
FINANSE  
KULTURA



**GWE 24.pl**

TWOJE ŹRÓDŁO WIEDZY  
Z POWIATU WEJHEROWSKIEGO

**Wypląć pieniądze...  
własną  
dłonią!**



str. 8

Najnowocześniejsze rozwiązania techniczne, które do niedawna mogliśmy oglądać jedynie w filmach science fiction, stają się częścią naszego życia. Klienci Kaszubskiego Banku Spółdzielczego nie potrzebują już plastikowej karty, żeby wypłacić pieniądze. Wystarczy... dłoń!

# Staro (nowo) mowa



Biało – czerwona drużyna, resortowe dzieci pasożytujące na gospodarce narodowej, pozostają póki co bezkarne. Co więcej, tysiące post – Polaków, które zrujnowały kraj, pod płaszczykiem modernizacji planują dalsze akty destrukcji. Niestety, kręgi rowerzystów i wegetarian, które specjalizują się w erozji ideowej, straciły mandat do wypowiedzenia się

na istotne dla narodu polskiego tematy. Jak na dłoni widać, że agentury obcych wywiadów odpowiedzialne za fatalną gospodarkę leśną, nie ustają w nagonce na tworzący się nowy ład. Należy też jasno podkreślić, że skomplikowane postkolonialne pseudoelity wyprowadzające od lat kapitał za granicę, mamili nas wizjami zielonej wyspy i ciepłej wody w kranie. Sytuacja dojrzała do tego, by powiedzieć wprost: koła liberalne z satysfakcją obserwujące upadek rodzimego górnictwa, muszą szukać swego miejsca gdzie indziej. Z drugiej strony: wrocie nam ośrodki nie-

mieckie, płodzące w zaciszu swoich gabinetów aksjologiczną breję, odpowiedzą za swoje zbrodnie przed Bogiem i prezesem. Mamy też niezbitę dowody, że owsiaki i inne glisty ludzkie, które doprowadziły do ruiny polski przemysł stoczniowy, są tworem porządku pojałtańskiego i mrocznych czasów rewanżyzmu. Każdy, kto interesuje się Polską wie, że gender, homopolityka i walka z chrześcijaństwem, szargające na deskach swoich pseudoteatrzyków wszystko, co cenne, muszą zniknąć z powierzchni polskiego życia publicznego. Minione lata w sposób oczywisty wręcz dowiodły, że inspirowane z zewnątrz wiadome grupy interesów, suflujące obce nam ideowo wzorce rodem ze zdemoralizowanego Zachodu, odcięły się od życiodajnych źródeł tradycji, kultury i myśli narodowej. Naszą głęboką troskę budzi fakt, że sprzedające się za sowite gratyfikacje środo-

wiska aktorskie, które żyją z podgryzania naszych ideowych korzeni, ulegają podszeptom wicherzycieli oraz kłamliwej propagandy ośrodków zagranicznych. Z najwyższym zaniepokojeniem obserwujemy, iż skompromitowane do szczytu autorytety, bezpardonowo niszczące rynek nawozów sztucznych, powielają porządek Targowicy i są ideowymi prawnukami carycy Katarzyny.

Jeśli ktoś myśli, że sam to wykombinowałem, to się myli. W Internecie krąży tabelka, składająca się z czterech kolumn i dwunastu wierszy, a w niej z pozoru luźne wyrażenia. Wystarczy je połączyć w dowolny sposób i wychodzi fantastyczny bełkot, tak dziś ulubiony przez nowych rządzących. Myślałem, że po 1989 roku już nigdy nikt w Polsce nie będzie używał tego typu strasznych sformu-

wań. Wszak każdy wyraz, każde wyrażenie z wyższego bełkotu zostało wypowiedziane przez kilkadziesiąt osób z najbliższego otoczenia pewnego pana i przez niego samego. Od momentu pojawienia się rzeczony tabelki, „krasomówcy” tworzą nowe zdania i ich równoważniki. Jestem niestety pewien, że jeszcze nie raz napiszę tego typu bezsensowne „przemówienie”, bo materiału nie zabraknie. Każdy dzień przynosi bowiem fantastyczne materiały źródłowe. Ciekawe jak wyglądałoby przemówienie naszego prezisa, gdyby jego Wielki Pisarz użył tych uroczych sformułowań? jewództwa. Akurat w sprawie filii tej cennej biblioteki żadnych konkretnych kontaktów nie zauważyłem, choć oczywiście trudno mi tu na cokole wszystko widzieć i słyszeć.

Jakub W.

## Archiwalne felietony

można znaleźć na stronie: [www.gwe24.pl](http://www.gwe24.pl)



Kaszubski Bank Spółdzielczy

Dobry Kredyt

Gotówkowy



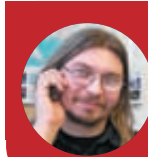
OPROCENTOWANIE

5%\*

[www.bank-kaszubski.pl](http://www.bank-kaszubski.pl)

\*Przykład reprezentatywny: kwota udzielonego kredytu 6 000,00 zł, całkowita kwota kredytu 6 512,03 zł (prowinia i/lub koszt ubezpieczenia płatne ze środków własnych kredytobiorcy), okres kredytowania 24 miesiące, roczne oprocentowanie nominalne 8,00%, kwota odsetek 512,03 zł, prowizja za udzielenie kredytu 8,00% kwoty udzielonego kredytu, przy przyjęciu wyżej wymienionych parametrów RRSO wynosi 17,72%, całkowita kwota do zapłaty, stanowiąca sumę całkowitej kwoty kredytu oraz całkowitego kosztu kredytu wynosi 6 992,03 zł. Ostateczne warunki kredytowania uzależnione są od wyniku oceny zdolności kredytowej Klienta, daty wypłaty kredytu oraz terminu regulowania zobowiązania kredytowego.

Zachęcamy naszych Czytelników do **przesyłania zdjęć oraz interesujących tematów**. Najciekawsze opublikujemy na łamach naszej gazety, na naszym portalu [gwe24.pl](http://gwe24.pl) oraz na naszym profilu facebookowym [fb.com/gwe24](https://www.facebook.com/gwe24)



ZGŁOŚ TEMAT:

606 112 745

[r.korbut@expressy.pl](mailto:r.korbut@expressy.pl)

# FOTOPSTRYK

Zmieniaj z nami swoją okolicę!



## Jakub Vader?

Wejherowo stało się sławne w całej Polsce, a także zagranicą dzięki pomnikowi... Jakuba Wejhera. O pomniku mówiła m.in. stacja TVN. Dlaczego? Wystarczyło trochę śniegu, by pomnik Jakuba Wejhera wyglądał jak Darth Vader - jeden z głównych bohaterów sagi Star Wars (Gwiezdne Wojny).

# W mieszkaniu jak w lodówce

**WEJHEROWO | W dzień w czapce i w kurtce, w nocy pod dwiema kołdrami i kocem – tak Roman Majewski mieszka zimą. Temperatura w jego mieszkaniu nie przekracza 10 stopni Celsjusza, w mrozy spada nawet do 5.**

O mieszkaniach w budynku przy ul. Sikorskiego 77 w Wejherowie pisaliśmy już kilka miesięcy temu. Wtedy mieszkańcy skarżyli się na wszechobecną wilgoć i grzyb na ścianach. Podkreślali, że jeśli budynków w jakiś sposób się nie zaizoluje oraz nie wymieni ogrzewania (obecnie w mieszkaniach są elektryczne grzejniki konwektorowe) to zimą będą zamarzać.

## Po co mi lodówka?

Gdy zaczęły się zimowe mrozy zaczęły się też problemy. Roman Majewski, jeden z lokatorów, mówi, że w tych warunkach nie da się mieszkać.

- Ja tu po prostu zamarzam – mówi Roman Majewski. - Bo jak takim małym grzejniczkiem nagrzać całe mieszkanie? Podłoga nie jest w żaden sposób zaizolowana, to po prostu beton wylany na gołą ziemię, więc to oczywiste, że jest zimno. Rano, jak wstaję, to po podłodze chodzi się jak po lodzie. Całą noc mam grzejnik włączony, ale to niewiele daje, bo temperatura utrzymuje się na poziomie zaledwie kilku stopni! Jest wprawdzie drugi grzejnik, zamontowany pod oknem. Ale przecież tam jest kratka wentylacyjna, całe ciepłe powietrze ucieka więc na zewnątrz. Włączanie tego grzejnika to tylko strata prądu, bo prawie nic on nie daje. Poza tym nie mogę naraz włączyć dwóch czy trzech urządzeń grzewczych, bo nie wytrzymają bezpieczniki lub – co

gorsze – instalacja elektryczna. W łazience jest jeszcze gorzej, po prostu mróz. Nie potrzebuję lodówki, bo w całym mieszkaniu jest jak w jednej wielkiej lodówce.

## Dajcie nam piec!

Pan Roman wysyłał wielokrotnie pisma do Wejherowskiej Spółdzielni Mieszkaniowej, Urzędu Miasta Wejherowa, spotykał się z zastępcami prezydenta miasta. Do tej pory jednak problemu nie udało się rozwiązać.

- Zarząd spółdzielni odpisał, że wszystko jest w porządku i budynki są w dobrym stanie technicznym – dodaje Roman Majewski. - Jak to w dobrym stanie, skoro nie da się tu uzyskać temperatury wyższej, niż 10 stopni? Czy ja mam się tu wykończyć??? Ja chcę jeszcze pożyć.

Propozycji poprawy sytuacji było kilka, jedną z nich jest wymiana grzejników na piece akumulacyjne. Takie piece długo się rozgrzewają i gromadzą energię ciepłą, którą później stopniowo oddają. Mieszkańcy wyjaśniają, że to częściowo rozwiązałoby problem, ponieważ piece włączaliby na całą noc w czasie, gdy obowiązuje niższa taryfa za prąd, a potem przez cały dzień taki piec utrzymywałby odpowiednią temperaturę w pomieszczeniach. Do takiego pomysłu przychyliła się już kilka miesięcy temu Beata Rutkiewicz, wiceprezydent Wejherowa.



## Są kolejne pisma, a problem pozostał

Na początku lipca Beata Rutkiewicz wysłała pismo skierowane do Andrzeja Onowszaka, prezesa zarządu Wejherowskiej Spółdzielni Mieszkaniowej.

- W związku z licznymi skargami mieszkańców proszę o sprawdzenie stanu technicznego budynku – czytamy w ww. piśmie. - Mieszkańcy mówią o jego bardzo złym stanie, szczególnie o wilgoci. Proszę o rozważenie możliwości grzejni-

ków elektrycznych na piece akumulacyjne. Ogrzewanie elektryczne jest bardzo drogim rozwiązaniem. Z tego powodu mieszkańcy, chcąc zaoszczędzić na rachunkach za energię, nienależycie ogrzewają pomieszczenia. Oszczędność ta wydaje się zrozumiała, biorąc pod uwagę wysokość ich dochodów. Piece akumulacyjne, które zasadniczą część mocy pobierają w nocy (na niższej taryfie) w dzień oddając ciepło spowodują lepsze dogrzanie pomieszczeń. Takie działa-

nie w znaczący sposób wpłynę na zmniejszenie wilgoci w lokalach.

Do propozycji zarząd spółdzielni jednak się nie przychylił.

- Zarząd WSM nie podziela Pani stanowiska, które określa stan techniczny budynków [...] jako zły – tak brzmi oficjalna odpowiedź na pismo wiceprezydent. - Dokonując przeglądu technicznego nie stwierdziliśmy wad technicznych, które uniemożliwiłyby mieszkanie osobom, będącym w trudnej sytuacji

życiowej. Propozycja Pani prezydent dotycząca wymiany ogrzewania [...] na elektryczne piece akumulacyjne nie zmienia zasad dostarczania energii elektrycznej, jak również nie zmniejsza opłat za energię elektryczną.

Sytuacja na razie pozostaje więc bez zmian. Jakie są możliwości rozwiązania problemu mieszkańców budynków przy ul. Sikorskiego? Zapytaliśmy o to przedstawicieli WSM i władze miasta, do tematu zatem wrócimy. **Rafał Korbut**

## Z OSTATNIEJ CHWILI

### Próbował zabić córki, potem targnął się na życie

**RUMIA | Tragedia rodzinna w Rumi – mężczyzna próbował zabić swoje dwie nastoletnie córki, następnie popełnił samobójstwo. Dwie nastolatki w ciężkim stanie trafiły do szpitala.**

Do zdarzenia miało dojść w czwartek przy ulicy Świętojańskiej. Jak udało nam się nieoficjalnie ustalić 44-latek najpierw ciężkim narzędziem pobił swoje dwie nastoletnie córki (jedna z nich ma 12, druga 16 lat). Prawdopodobnie chciał je zabić. Następnie popełnił samobójstwo. Obie poszkodowane w stanie ciężkim zostały przewiezione do szpitala.

Policja potwierdza, że takie zdarzenie miało miejsce, ale nie ujawnia szczegółów.

- Dwie osoby nieletnie, które przeżywały w tym domu,

zostały ranne – wyjaśnia st. asp. Anetta Potrykus, rzecznik wejherowskiej policji. - Odwieziono je do dwóch różnych szpitali.

Gdy policjanci otrzymali zgłoszenie, że w mieszkaniu przy ul. Świętojańskiej w Rumi mogło dojść do tragedii, udali się na miejsce, gdzie znaleźli mężczyznę, który targnął się na własne życie. Próbowali go reanimować, ale bez rezultatu.

Na razie nie wiadomo, co pchnęło mężczyznę do popełnienia takich czynów. **/raf/**

## UNIFORMIR

# ODZIEŻ ROBOCZA I BHP SZYBIE SPRZEDAŻ






**BOLSZEWÓ UL. SZKOLNA 42**  
pn.-pt.: 6<sup>00</sup>-17<sup>00</sup> sb.: 8<sup>00</sup>-13<sup>00</sup>  
tel. (58) 672 49 54

α o p t y k

U nas liczy się profesjonalizm

LEKARZE OKULIŚCI I OPTOMETRYŚCI

**Oferujemy Państwu:**

- bezpłatne profesjonalne badanie wzroku przy zakupie okularów
- dobór soczewek kontaktowych, obejmujący godzinną wizytę specjalistyczną wraz z nauką zakładania soczewek oraz wizytą kontrolną. Komplet soczewek dla Pacjenta w prezencie.
- najwyższej klasy sprzęt okulistyczny
- realizację recept NFZ
- szeroki wybór opraw okularowych i przeciwsłonecznych
- miłą i kompetentną obsługę
- wysoką jakość usług i najlepsze ceny

**ALFA OPTYK Salon Optyczny**  
ul. Sobieskiego 292 C/1  
vis-à-vis wejścia do ZUS-u  
84-200 Wejherowo

**Czynne:**  
pn.-pt. 9.30-17.30  
sob. 9.00-13.00  
tel. 58 736 17 37



alfaoptyk@gmail.com  
www.alfa-optyk.pl

f / GWE24.PL

NAJWAŻNIEJSZE WYDARZENIA  
MINIONEGO TYGODNIA**Bandzior  
wybiegł  
z pieniędzmi.  
Poznajesz go?**

Dotąd niezidentyfikowany złodziej, młody mężczyzna ubrany w dres, wszedł kilka dni temu do jednej z przychodni weterynaryjnych w Wejherowie i ukraść tam skarbonkę, w której znajdowało się kilkaset złotych na pomoc dla potrzebujących zwierząt. W poczekalni znajdowała się kamera, która nagrała bandziora. Jeśli go poznasz, zadzwoń na policję!

**Uszkodzony wiadukt  
i korki w Redzie**

Pojazd wojskowy uszkodził wiadukt kolejowy nad krajową „szóstką” w Redzie. Zamknięto jeden pas ruchu i wprowadzono ruch wahadłowy, praktycznie cała Reda została zakorkowana na kilka godzin.

**Zdewastował gablotę na dworcu**

Strażnicy miejscy zatrzymali mężczyznę, który zniszczył szyby w gablocie z rozkładem jazdy na dworcu PKP w Wejherowie. Wandal miał 1,3 promila alkoholu we krwi.

**Kobiety z Wejherowa potrafią  
się bronić - dzięki strażnikom**

W Ratuszu Miejskim w Wejherowie miało miejsce podsumowanie i zakończenie drugiej edycji kursu samoobrony, zorganizowanego przez Straż Miejską. Kolejne kobiety, mieszkanki miasta, potrafią się bronić - to właśnie dzięki Zenonowi Hincy, komendantowi miejscowej Straży, i jego podwładnym. Trwają jeszcze zapisy na trzecią edycję kursu, lecz trzeba się spieszyć.

# Coraz mniej dziur i wyrw

**RUMIA | Kolejne nowe chodniki pojawiły się przy ul. Gdańskiej, Morskiej i Derdowskiego. Remont był konieczny, gdyż dotychczasowe ciągi piesze były w fatalnym stanie technicznym.**

Miasto po wyborach nowych władz (grudzień 2014) – burmistrza i rady - znacząco zmieniło podejście do pieszych i sukcesywnie wymienia zniszczone i dziurawe stare chodniki na nowe.

Firma, wyłoniona w przetargu, wymieniała chodniki w miejscach najbardziej uczęszczanych, np. w okolicy ośrodka zdrowia oraz przy przystanku SKM Rumia Janowo, a poprzednio przy szkołach (ul. Batorego, Sabata, Sienkiewicza).

- Musimy dbać o naszych mieszkańców, stan wielu chodników groził kontuzjami. Dziury i nierówności szczególnie dla osób starszych są bardzo niebezpieczne – mówi Michał Pasieczny, burmistrz Rumi. – Cieszę się, że radni bez problemu, zarówno w zeszłym, jak i tym roku przeznaczą



czyli na ten cel spore środki finansowe w budżecie miasta. Szczególne podziękowania należą się tutaj dla Ariela Si-

nickiego, przewodniczącego Rady Miejskiej oraz Beaty Ławrukajtis, przewodniczącej Komisji Gospodarczej, którzy

koordynują zarówno temat remontów chodników, jak i wykładania ulic piaskowych płytami yumb. /kor/

## Dzielnicy otwarci na mieszkańców

**GM. WEJHEROWO | Punkt Przyjęć Dzielnicowych został uruchomiony w gminie Wejherowo.**

Inicjatywa ma na celu stworzenie przestrzeni umożliwiającej mieszkańcom gminy skuteczne zgłaszanie bieżących problemów oraz uzyskanie porad dotyczących m.in. problemu przemocy w rodzinie czy sposobów unikania przestępstw. Policjanci doradzą także jak nie stać się ofiarą przemocy oraz w jaki sposób reagować na przejawy przestępczości i demoralizacji nieletnich. W każdy wtorek i czwartek

od godz. 16.00 do 18.00 w Filii Biblioteki Publicznej nr 1 przy ul. Reja 9 w Bolszewie dyżuruwać będzie policjant pierwszego kontaktu z Komendy Powiatowej Policji w Wejherowie. Przypominamy, że nad bezpieczeństwem mieszkańców gminy Wejherowo czuwają: - mł. asp. Marcin Olejnik, Komenda Powiatowa Policji w Wejherowie, tel. 58 672 97 80, tel.kom. 571335298, Rejon nr 8 – obejmujący

teren wsi: Gościcino, Gowino. - mł. asp. Łukasz Okrój p.o. Kierownik Rewiru Dzielnicowych KPP, Komenda Powiatowa Policji w Wejherowie, tel. 58 672 97 77, tel.kom. 571335299, Rejon nr 7 – obejmujący teren wsi: Bolszewo. - mł. asp. Mariusz Kos, Komenda Powiatowa Policji w Wejherowie, tel. 58 672 97 81, tel.kom. 571335300, Rejon nr 9 – obejmujący

teren wsi: Góra, Kapino, Kniewo, Orle, Bieszkowice, Gniewowo, Łężyce, Nowy Dwór Wejherowski, Pętkowice, Regulewo, Reszki, Sopieszyno, Ustarbowo, Warszkowo, Wyspowo, Zbychowo, Zamostne. - mł. asp. Marcin Olejnik, Komenda Powiatowa Policji w Wejherowie, tel. 58 672 97 80, tel.kom. 571335298, Rejon nr 8 – obejmujący teren wsi: Gościcino, Gowino. /UGW/

# Radio Gdańsk

” Byłam zaskoczona, że Radio Gdańsk, radio regionalne, prezentuje tak wysoki poziom – można powiedzieć – ogólnopolski. A mam przecież porównanie. Od kiedy przeprowadziłam się na Pomorze słucham właściwie tylko jego. Dyskusje na antenie, ciekawi ludzie, muzyka... Wszystko z pomysłem!

**Odkryj na nowo!****BEZPŁATNY  
MAGAZYN  
ROLNIKÓW**

- TARGI
- PORADY
- WIADOMOŚCI BRANŻOWE

więcej o magazynie:  
tel. 791 980 155

EXPRESSROLNICZY.PL



## O drogach i dotacjach

**POWIAT | W pierwszym w tym roku Konwencie Samorządowym Powiatu Wejherowskiego, który odbył się w Starostwie Powiatowym w Wejherowie, wziął udział Dariusz Drelich, wojewoda pomorski.**

Wojewoda przyjechał na zaproszenie Gabrieli Lisius, starosty wejherowskiego. – Zależało nam, aby nowy wojewoda usłyszał, czym się tutaj zajmujemy i jakie mamy problemy – mówiła przed konwentem starosta. – Chcemy w trakcie spotkania poruszać wiele nurtujących nas kwestii, lecz z drugiej strony liczymy, że wojewo-

da określi czego my możemy oczekiwać, aby ta współpraca z województwem układała się jak najlepiej. Spotkanie poświęcone było omówieniu bieżących spraw dotyczących m.in. zakresu inwestycji na drogach powiatowych oraz możliwości pozyskania środków z dwóch projektów unijnych. Na temat inwestycji dro-

gowych, które będą realizowane w tym roku w poszczególnych gminach w powiecie wejherowskim, mówił Witold Reclaf, wicestarosta wejherowski. Podczas konwentu wojewoda odpowiadał na liczne pytania samorządowców. – Przyjechałem, żeby mieć rozeznanie, jakie są najistotniejsze sprawy dla powia-

tu wejherowskiego i po to, żeby zwrócić na nie uwagę – mówił na wstępie Dariusz Drelich, wojewoda pomorski. Wśród spraw interesujących zebranych były tematy dotyczące programu przebudowy dróg lokalnych, inwestycji, skrócenia terminów oczekiwania na decyzje czy programu 500 plus. /raf/

## One wiodą prym w edukacji

**POWIAT | 3 godziny zmagania, 5 kategorii, 7 kół gospodyń i tylko 1 cel – wspaniała zabawa. Tak można podsumować XVII Powiatowy Turniej Kół Gospodyń Wiejskich zorganizowany w Gniewinie.**



Panie wystąpiły w 5 konkurencjach: kulinarnej, podczas której przygotowywały pierogi; edukacyjnej, wykonując tablicę pt. „Z tego powodu rozpiera nas duma”; wokalne, śpiewając piosenkę kabaretową z inscenizacji pt. „Przez dziurkę od klucza”; modowej, występując w „Sukience z papieru gazetowego”; tanecznej, wykonując „Taniec ludowy mojego regionu”. W konkurencji kulinarnej zwyciężyło KGW Sasino, edukacyjnej KGW Bolszewo, wokalne KGW Kaczkowo, modowej KGW Szemud, tanecznej KGW Strzecz, natomiast KGW Luzino otrzymało wyróżnienie za ogólny wyraz artystyczny. Grand Prix będące najwyższym wyróżnieniem i jednocześnie przepustką do turnieju na szczeblu wojewódzkim tym razem zdobyła reprezen-

tacja z Gniewina. Wszystkim laureatkom pogratulowała starosta wejherowski Gabriela Lisius. – Gratuluję wszystkim paniom biorącym udział w konkursie. Doceniam zaangażowanie, pomysłowość oraz wykonaną pracę – mówiła Gabriela Lisius. – Turniej z pewnością dostarczył wiele radości licznie zgromadzonym gościom. Głównym celem konkursu była popularyzacja dziedzictwa kulturowego regionu, pobudzanie aktywności wśród mieszkańców oraz kultywowanie tradycji regionalnej. Turniej poprowadzili: Hanna Rocławska, kierownik Biura Powiatowego Ośrodka Doradztwa Rolniczego w Wejherowie oraz Tomasz Fopke, dyrektor Muzeum Piśmiennictwa i Muzyki Kaszubsko-Pomorskiej w Wejherowie. /raf/

## Pływa każdy może

**RUMIA | Aż 48 tys. zł dotacji z Ministerstwa Sportu otrzymał Urząd Miasta Rumi na naukę pływania dla najmłodszych dzieci. Z programu skorzystają maluchy z klas I-III.**

Dofinansowanie udało się uzyskać dzięki skuteczności rumskich urzędników z nowo powstałego Wydziału Rozwoju Miasta, którzy przygotowali wniosek w ramach programu powszechnej nauki pływania „Umiem pływać”.

- Dotacja pokrywa 50 proc. wartości zadania – mówi Agnieszka Rodak, naczelnik Wydziału Rozwoju Miasta rumskiego magistratu. – Pozostałą część pokrywamy z miejskiego budżetu.

Nauką zostaną objęte dzieci z klas I-III ze szkół podstawowych. Zajęcia będą się odbywały na pływalni w Kosakowie, ponieważ rumaska pływalnia była już za bardzo obciążona

Dotacja pokrywa 50 proc. wartości zadania – mówi Agnieszka Rodak, naczelnik Wydziału Rozwoju Miasta rumskiego magistratu. – Pozostałą część pokrywamy z miejskiego budżetu.

i brakowało miejsca dla maluchów. Z obowiązkowych zajęć wychowania fizycznego na krytym basenie w tygodniu korzystają bowiem uczniowie klas IV-VI szkół podstawowych oraz gimnazjaliści. Zajęcia nie są obowiązkowe, tyl-

ko przeznaczone dla osób zainteresowanych. Są nieodpłatne i będą się odbywały w grupach 10-osobowych. Miasto zapewni dowóz w obydwie strony, opiekę instruktorów, bilet wstępu na basen oraz ubezpieczenie.

Całe przedsięwzięcie potrwa do lipca.

- W przyszłym roku na pewno będziemy ubiegać się o kolejne dofinansowanie tak, by dzieci z następnych roczników również mogły korzystać z programu – mówi naczelnik Rodak.

Na razie beneficjentami programu będą najmłodsi uczniowie z czterech rumskich szkół: SP nr 1, SP nr 6, SP nr 9 oraz SP nr 10. /kor/



# Pamiętaj o odśnieżaniu

**WEJHEROWO | Właściciel nieruchomości ma obowiązek usuwania śniegu i lodu z chodnika, który jest położony bezpośrednio przy granicy działki, na której stoi jego nieruchomość. Za niedopełnienie wymaganych prawem czynności grozi w tym przypadku kara grzywny nawet do 1500 złotych.**

Jeśli ktoś np. złamie sobie nogę, idąc po nieodśnieżonym chodniku, powinien natychmiast wykonać zdjęcie chodnika i znaleźć świadków zdarzenia, aby móc domagać się odszkodowania. Od kogo? Oczywiście od osoby, która nie odśnieżyła.

Każdy właściciel posesji wraz z pojawieniem się pierwszych opadów śniegu musi pamiętać o odśnieżeniu przylegającego do działki chodnika. Obo-

wiązek ten wynika z Ustawy o Utrzymaniu Czystości i Porządku w Gminach oraz z Kodeksu Wykroczeń. Zarówno zalegający śnieg, śliski chodnik, jak i spadający z dachu lodowy sople, mogą stanowić duże zagrożenie dla zdrowia i życia ludzkiego.

Właściciel nieruchomości ma obowiązek usuwania śniegu i lodu z chodnika, który jest położony wzdłuż jego domu etc. Odgarnięty śnieg musi



Kontakt w sprawie nieodśnieżonego chodnika: Straż Miejska w Wejherowie, tel. 58 677 70 40; Dyspozytornia Zakładu Usług Komunalnych, tel. 696 035 517.

zostać składowany w miejscu, w którym nie będzie powodował zakłóceń w ruchu pieszych i samochodów.

Za chodnik uznaje się wydzieloną część drogi publicznej, służącą ruchowi pieszemu, położoną bezpośrednio przy granicy nieruchomości. Jeżeli chodnik przylega bezpośrednio do ogrodzenia posesji, obowiązek odśnieżania spoczywa na właścicielu nieruchomości. Jeżeli

między chodnikiem a granicą działki jest pas zieleni, odśnieżyć powinna gmina.

Śnieg, który uprzątnię z chodnika właściciel, powinien zostać usunięty przez zarządcę drogi. Osoby, które, mając obowiązek utrzymania czystości i porządku w obrębie nieruchomości, nie wykonują swoich obowiązków zgodnie z art. 117 Kodeksu Wykroczeń, mogą zostać ukarane grzywną w wysokości do 1500 złotych.

Ponadto policjanci przypominają, że w przypadku, gdy przechodzień złamie nogę na oblodzonym chodniku, może domagać się odszkodowania od właściciela przyległej nieruchomości.

Kontakt w sprawie nieodśnieżonego chodnika: Straż Miejska w Wejherowie, tel. 58 677 70 40; Dyspozytornia Zakładu Usług Komunalnych, tel. 696 035 517.

/Oprac. PS./

## Komendanci i samorządowcy o bezpieczeństwie

**REDA | Radni i władze miasta spotkali się z przedstawicielami policji, aby porozmawiać o możliwościach poprawy bezpieczeństwa i zacieśnić współpracę pomiędzy samorządem a funkcjonariuszami.**



Spotkanie zorganizowano w Urzędzie Miasta w Redzie. Wzięli w nim udział: radni miasta, władze samorządowe, Beata Perzyńska, Komendant Powiatowej Policji w Wejherowie, Marcin Potrykus, zastępca komendanta oraz Iwona Bartnicka, nowa Komendant Komisariatu Policji w Redzie. Spotkanie dotyczyło głównych

problemów komisariatu Policji w Redzie oraz podsumowania spraw dotyczących bezpieczeństwa w mieście. Spotkanie było okazją do zacieśnienia współpracy w zakresie bezpieczeństwa między redzkiem samorządem a Policją, zarówno na szczeblu miejskim, jak i powiatowym.

/raf/

## Młodzi chcą decydować

**PO NASZYCH PUBLIKACJACH |** W poprzednim wydaniu „Expressu Powiatu Wejherowskiego” z dnia 22 stycznia 2016 roku ukazał się artykuł zatytułowany „Młodzi chcą decydować”. Informujemy, że ww. materiał został niewłaściwie podpisany, zaś pod zdjęciem zabrakło podpisu autora. Wyjaśniamy więc, że autorem tekstu jest Łukasz Kamiński, zaś autorem zamieszczonego do artykułu zdjęcia Michał Kaczmarek. Za pomyłkę przepraszamy.

/R. Korbut/

plus



CYFROWY  
POLSAT



smart  
DOM

## WYPRZEDAŻ



Serwujemy supersprzęty  
nawet 480 zł taniej, a do tego  
Internet LTE za połowę ceny  
i telewizja nawet za 1 zł/mies.!

Wyprzedaż dotyczy wybranych urządzeń. Prezentowana kwota dotyczy obniżenia o 480 zł ceny zestawu składającego się z: routera, serwera, kamery. Szczegóły w regulaminach promocji „Ja + POWER LTE 2.0 z modemem lub routerem na 48 zł” i „Dodatkowe urządzenie za 0 zł na start (24/36/48 zł)” dostępnych na www.plus.pl lub w regularnych promocjach „Internet Power LTE 2.0 tylko SIM” i „Internet Power LTE 2.0 ze sprzętem już za 0 zł na start” dostępnych na www.cyfrowypolsat.pl oraz w regulaminie programu „SmartDOM 3 - Telewizja, Internet, Telefon”.

Wejherowo  
C.H. Jantar  
ul. Obr. Helu 3

Wejherowo  
ul. Pucka 10

Rumia  
C.H. Auchan  
ul. Grunwaldzka 108



# Wypląć pieniądze... własną dłonią!

**WEJHEROWO** | Najnowocześniejsze rozwiązania techniczne, które do niedawna mogliśmy oglądać jedynie w filmach science fiction, stają się częścią naszego życia. Klienci Kaszubskiego Banku Spółdzielczego nie potrzebują już plastikowej karty, żeby wypłacić pieniądze. Wystarczy... dłoń!

Indywidualny kod i własna dłoń wystarczy, żeby wypłacić pieniądze z bankomatu. Zbliżając dłoń do specjalnego czytnika biometrycznego można też wpłacić pieniądze na własne konto, dokonać przelewu czy doładować kartę pre-paid telefonu komórkowego.

Najnowocześniejsze urządzenie (nazwanie tego bankomatu to zdecydowanie za mało) zostało właśnie zainstalowane w oddziale Kaszubskiego Banku Spółdzielczego przy ul. Puckiej w Wejherowie.

Urządzenie, nazwane strefą obsługi klienta 24, jest jednocześnie bankomatem, wpłatomatem oraz kantorem, w którym można wymienić złotówki na euro i odwrotnie. Klient może więc dokonywać tradycyjnych wypłat z rachunku, wpłacić pieniądze na swoje konto (wplacona kwota jest natychmiast widoczna na rachunku i możliwa do wykorzystania np.: w innych bankomatach, kasach banku, lub w bankowości elektronicznej), skorzystać z funkcji wrzutni nocnej np. wpłaty utargów sklepu, doładować telefon, dokonać przelewu zdefiniowanego, a już niebawem założyć lokatę i spłacić kredyt. Co ważne wszystkie operacje są wykonywane on-line przez 24 godziny na dobę.

Urządzenie wyposażono w najnowocześniejsze rozwiązania technologiczne, z których najważniejszym i najbardziej innowacyjnym jest czujnik biometryczny.

Identyfikacja biometryczna zapewnia przede wszystkim najwyższy poziom bezpieczeństwa – wyjaśnia Sławomir Marczewski, dyrektor wejherowskiego oddziału Kaszubskiego Banku Spółdzielczego.

Dodatkowo jest to też bardzo wygodne rozwiązanie: klienci, którzy posiadają konto w naszym banku, nie muszą nosić karty. Wystarczy, że wpiszą swój unikalny kod i przyłożą dłoń do czytnika biometrycznego. Na tej podstawie zostają zidentyfikowani i mogą dokonywać operacji na swoim koncie: wpłacić lub wypłacić pieniądze, zakupić doładowanie do telefonu komórkowego, dokonać zlecenia stałego ze swojego konta, sprawdzić saldo, czy pobrać wyciąg. Te opcje już są dostępne, natomiast firma informatyczna obsługująca to urządzenie pracuje nad oprogramowaniem, które umożliwi spłatę kredytu oraz zakładania lokat.

Czujnik biometryczny jest unikalny na skalę kraju, gdyż większość czujników bazuje



na odczytywaniu linii papilarnych z opuszki palca.

Odczyt linii papilarnych jest po pierwsze niedokładny, a po drugie mniej bezpieczny – dodaje dyrektor Marczewski. - W drastycznym przypadku złodziej może pozbawić swoją ofiarę palca, by w ten sposób dokonać kradzieży. Tu nie ma takiej możliwości, ponieważ czuj-

nik biometryczny odczytuje układ żył w dłoni. Urządzenie bada przepływ krwi przez naczynia krwionośne, które są unikalne dla każdego człowieka. Dłoń musi być więc „żywa”.

Dla wielu osób, szczególnie przyjezdnych, przydatną opcją jest możliwość wymiany walut w bankomacie. To unikalna na polskim rynku

funkcjonalność – w ramach obsługi kantoru dostępne są operacje: sprzedaż EUR i zakupu EUR. Kantor dostępny jest bez karty, dzięki czemu z usługi korzystać mogą również obcokrajowcy. Interfejs zrealizowany jest w trzech językach. Klient uruchamiając kantor może wybrać język polski, angielski lub niemiecki.

**Bankomat biometryczny z funkcją wpłatomatu oraz funkcją kantoru czynny 24 godziny na dobę, przez 7 dni w tygodniu, znajduje się w Strefie Obsługi Klienta 24h w oddziale Kaszubskiego Banku Spółdzielczego przy ulicy Puckiej 5 w Wejherowie.**

**Rafał Korbut**

## To już prawie 10 kg mniej!

**ZDROWIE** | Waga wciąż w dół, obwody coraz mniejsze. Pani Monika, która od kilku tygodni odchudza się pod okiem Aleksandry Bigott, z dnia na dzień zbliża się do wyznaczonego celu, jakim jest zrzucenie około 30 kg.

Przypomnijmy: Monika Ostrowska wygrała konkurs „Schudnij z gabinetem dietetycznym Sylwetka i Express” . Diety dla pani Moniki układa mgr inż. Aleksandra Bigott, dietetyczka z gabinetu dietetycznego „Sylwetka” w Redzie. Co ważne, nie jest to dieta bazująca na kosztownych czy trudno dostępnych składnikach – wręcz przeciwnie, potrawy można przygotować z ogólnie dostępnych surowców, są niedrogie, łatwe w przygotowaniu, smaczne i zróżnicowane.

- Bo to właśnie dobrze dopasowana dieta przez specjalistę pozwala każdemu osiągnąć sukces – wyjaśnia mgr inż. Aleksandra Bigott, dietetyczka. - Dieta nie jest



bowiem – wbrew powszechnemu przekonaniu - pasmem wyrzeczeń, ale zmianą nawyków żywieniowych na lepsze, przy których wcale nie trzeba „głodować”. Dieta to styl życia, a odpowiednio dopasowana poza zgubieniem zbędnych kilogramów pozwala zadbać o zdrowie i urodę.

Potwierdzają to także ci, którzy już pozbyli się zbędnych kilogramów. - Najtrudniej było zacząć, przełamać się i przyjść z tą bardzo przecież zawyżoną wagą – mówi pani Monika. - Teraz jest coraz łatwiej. Po tych kilku tygodniach zarówno rodzina, jak i znajomi, zauważyli zmianę. Koleżanki, które widziały na portalu GWE24.pl moje aktualne zdjęcie trochę z przekąsem skomentowały, że chyba użyto tu jakiegoś programu graficznego, żeby wyglądała szczuplej. A tak nie jest – potwierdzam, że tak teraz wyglądam. Widać też po ubraniach, muszę zmieniać już garderobę.

I faktycznie – waga i wymiary pani Moniki znacznie się zmniejszyły. Zaczynając od-

chudzenie ważyła 87,6 kg, a wymiary wynosiły: 92, 102, 122, obecnie pani Monika waży 78,1kg, a jej wymiary wynoszą: 86, 90, 114.

Liczby i wygląd to jednak nie wszystko, ważne jest przecież także zdrowie i samopoczucie. Warto więc pomyśleć o swoim zdrowiu i samopoczuciu i zrzucić zbędne kilogramy. Tym bardziej, że już za kilka tygodni będziemy witać wiosnę. Warto ją powitać z nową, szczuplejszą sylwetką.

O dalszych wynikach kuracji odchudzającej pani Moniki będziemy pisać co dwa tygodnie na łamach Expressu Powiatu Wejherowskiego i Puckiego.

/raf/

**Sylwetka**  
Gabinet dietetyczny

mgr inż. Aleksandra Bigott  
Reda ul. Jana Brzechwy 12,  
tel: 728-432-003

f /Sylwetka Gabinet  
Dietetyczny

# Harcerze mają nowy sztandar

**WEJHEROWO** | Uroczystość poświęcenia i przekazania sztandaru Hufca ZHP Wejherowo im. Partyzantów Kaszubskich odbyła się w wejherowskiej kolegiacie.

Nadanie nowego sztandaru to wielkie wydarzenie dla wejherowskiego hufca. Tego dnia wszystkie zuchy i harcerze wraz z rodzicami wzięli udział w uroczystości. Uroczysta msza połączona była z wprowadzeniem obrazu bł. Wincentego Frelichowskiego – patrona polskich harcerki i harcerzy.

Mszy świętej, z udziałem relikwii bł. Wincentego Frelichowskiego, przewodniczył ks. Wiesław Szlachetka - biskup pomocniczy gdański.

Jak mówi hm. Zofia Wysocka, komendant hufca ZHP, sztandar to symbol, świętość. Jego miejsce jest między hymnem narodowym a przysięgą wojskową – to słowa kardynała Stefana Wyszyńskiego.

Wśród zaproszonych gości byli przedstawiciele władz



województwa, starostwa, wojska i lasów państwowych. Wejherowo reprezentowali Bogdan Tokłowicz,

przewodniczący rady miasta, Piotr Bochiński, zastępca prezydenta Wejherowa, Arkadiusz Kraszkiewicz,

skarbnik Wejherowa i Bogusław Suwara, sekretarz miasta. /raf/

# Zatrzymali 18-letniego włamywacza

**GMINA SZEMUD** | Kryminalni z Wejherowa, pracując nad wyjaśnianiem spraw dotyczących włamań do domków letniskowych w gminie Szemud, ustalili, że związek z tymi przestępstwami ma 18-latek.



Mężczyzna został zatrzymany i usłyszał zarzuty. Za kradzież z włamaniem mu teraz od roku do 10 lat więzienia. Kryminalni z Wejherowa przez ostatnie miesiące pracowali m.in. nad sprawami kradzieży z włamaniem do domków letniskowych. Do przestępstw dochodziło w okresie od czerwca do listopada 2015 roku na terenie gminy Szemud.

W miniony piątek mundurowi ustalili, że związek z włam

mianiami i kradzieżami ma 18-latek. Młody mężczyzna włamywał się do domków i kradł z ich wnętrza różne rzeczy. Śledczy udowodnili mu łącznie siedem kradzieży z włamaniem. Policjantom udało się odzyskać skrzynię ze sprzętem wędkarskim, którą 18-latek ukradł w czasie jednego z włamań. Złodziej został już przesłuchany i usłyszał zarzuty. Za niegodziwe czyny grozi mu teraz kara pozbawienia wolności do 10 lat. /ps/

# Kup pączka, pomóż dzieciom!

**WEJHEROWO** | Super Pączki znów pomogą dzieciom. Tym razem pieniądze uzyskane z akcji zostaną przekazane stowarzyszeniu wspierającemu dzieci z autyzmem oraz ich rodziców.



Będzie to już czwarta edycja charytatywnej akcji, organizowanej co roku w Tłusty Czwartek (przypada to w najbliższy czwartek, 4 lutego). Cel jest szczytny – część dochodu z pączków, które tego dnia zostaną sprzedane w cukierni E.M. Wenta, znajdującej się na wejherowskim rynku, zostanie przekazana na cele charytatywne. W latach poprzednich pieniądze trafiły do chorych lub niepełnosprawnych dzieci. W tym roku będzie podobnie, z tym, że uzyskana kwota trafi nie bezpośrednio do jednej wybranej rodziny, ale do stowarzyszenia.

- Pięć procent ze sprzedaży pączków prześlemy stowarzyszeniu na rzecz osób chorych na autyzm - wyjaśnia Elżbieta Wenta, właścicielka wejherowskiej cukierni i organizatorka całej akcji.

- Życie rodzin, w których dziecko choruje na autyzm, jest bardzo trudne i skomplikowane. Takie dzieci potrzebują szczególnej opieki, a ich mamy potrzebują wsparcia. I my chcemy im pomóc.

- Zakładając stowarzyszenie naszym głównym celem było wzajemne wspieranie się – dodaje Iwona Mostowska, wiceprezes Wejherowskiego Stowarzyszenia na Rzecz Osób z Autyzmem. - A kto lepiej zrozumie rodzica dziecka niepełnosprawnego, jak nie inny rodzic? Chcemy, aby naszym dzieciom lepiej się żyło, ale też zależy nam na tym, aby uświadamiać społeczeństwo, czym jest autyzm i jak należy traktować osobę cierpiącą na autyzm.

Codzienne życie z dzieckiem chorym na autyzm nie jest łatwe, a rodzice takiego dziecka potrzebują wsparcia

zarówno finansowego, jak i psychologicznego.

- Dzieci z autyzmem mają problem z nawiązywaniem kontaktów społecznych, wymagają stałej opieki i pilnowania ich bez przerwy przez całą dobę – wyjaśnia Izabela Minga z wejherowskiego stowarzyszenia. - Takiego dziecka nie można nawet na chwilę zostawić samego w domu, konieczny jest 24-godzinny dyżur. Dlatego my, matki takich dzieci, nie mamy możliwości podjęcia pracy zawodowej. Pobieramy świadczenie pielęgnacyjne, ale jest ono bardzo niskie. A potrzeby dziecka są takie same, jak zdrowego, do tego dochodzi rehabilitacja i leczenie. Każda pomoc jest dla nas na wagę złota.

W cukierni na Tłusty Czwartek zostanie przygotowana ogromna ilość pączków różnych rodzajów tak, aby dla nikogo nie zabrakło i każdy mógł wybrać takie słodkości, które najbardziej przypadną mu do gustu. Będą więc pączki z nadzieniem różnym, adwokatem, budyniem, bitą śmietaną, owocami, itd. Nie zabraknie też tradycyjnych chrustów.

- Zachęcamy wszystkich, aby przyszli i kupili te tradycyjne i pyszne pączki, bo nie tylko będą mogli zjeść coś pysznego, ale też pomóc dzieciom – dodaje Elżbieta Wenta.

/raf/

ZAPRASZAMY DO CUKIERNI WENTA NA TŁUSTY CZWARTEK, GDZIE ...

# SUPER PĄCZKI

IV EDYCJA POMAGAJĄ DZIECIOM!  
4 LUTEGO 2016 ZE SPRZEDAŻY KAŻDEGO PĄCZKA PRZEKAZUJEMY NA POMOC NAJBARDZIEJ POTRZEBUJĄCYM DZIECIOM

50%

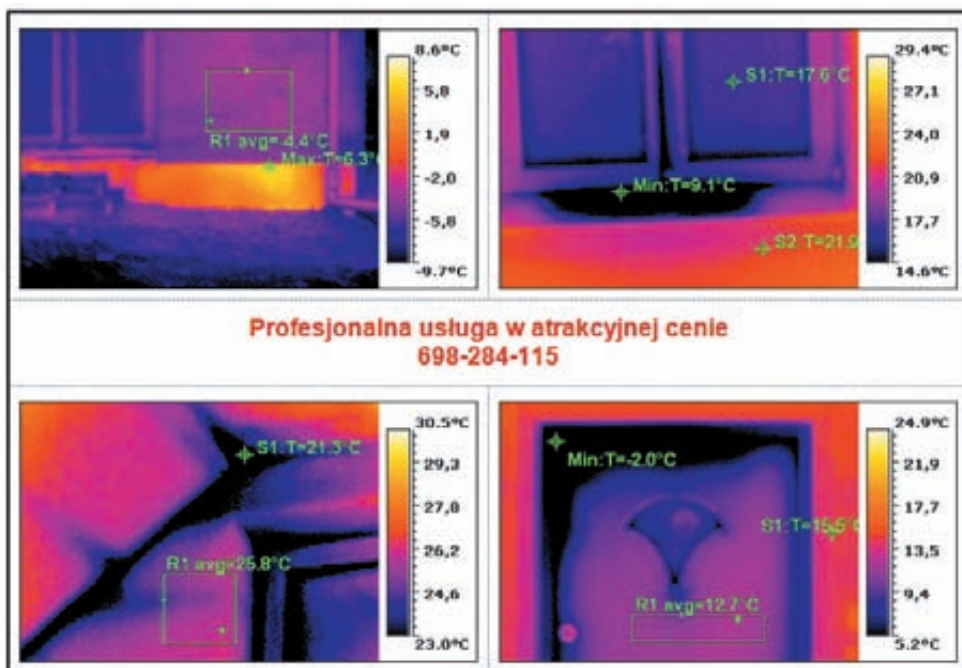


CUKIERNIA E.M. WENTA  
WEJHEROWO - PL. JAKUBA WEJHERA 5  
GDAŃSK ZASPA - UL. ŻWIRKI I WIGURY 4



# Sprawd gdzie uciekają Twoje pieniądze

**BADANIE TERMOWIZYJNE | W naszej szerokości geograficznej dużym obciążeniem budżetów domowych są koszty ogrzewania domu czy też mieszkania w okresie jesienno-zimowym. Na wysokość ponoszonych kosztów ogrzewania ma wpływ nie tylko temperatura zewnętrzna, ale przede wszystkim jakość osłony termicznej budynku.**



Profesjonalna usługa w atrakcyjnej cenie  
698-284-115

Przez nieprawidłowo zamontowane okna ucieka 10-20 proc. ciepła, a niewłaściwie zaizolowane ściany czy dach, to kolejne 20-30 proc. straty ciepła. To oznacza odpowiednio wyższe rachunki za ogrzewanie. Łatwo policzyć oszczędności, trudniej wycenić poczucie komfortu jaki daje ciepły dom. Dlatego na etapie zakupu domu, mieszkania lub przygotowań do remontu warto wykonać

badanie termowizyjne. Stanowi ono szybką i niezawodną metodę oceny izolacyjności cieplnej budynku, polegającą na wizualizacji, rejestracji i interpretacji rozkładu temperatury na powierzchni badanych obiektów. Wyniki badań przedstawia się w postaci barwnych termogramów wraz ze skalą temperatur. Najlepszym okresem na wykonanie badania termowizyjnego w naszej strefie klima-

tycznej jest okres od miesiąca listopada do miesiąca marca. Wówczas zapewnione są wymagane różnice pomiędzy temperaturą zewnętrzną, a temperaturą pomieszczeń ogrzewanych oraz stabilny przepływ ciepła przez przegrody zewnętrzne budynku. **Co umożliwia badanie termowizyjne?** Dzięki niemu ustalimy przyczyny wysokich kosztów ogrzewania, czy też niedogrzenia domu

Najlepszym okresem na wykonanie badania termowizyjnego w naszej strefie klimatycznej jest okres od miesiąca listopada do miesiąca marca. Wówczas zapewnione są wymagane różnice pomiędzy temperaturą zewnętrzną, a temperaturą pomieszczeń ogrzewanych oraz stabilny przepływ ciepła przez przegrody zewnętrzne budynku.

(mieszkania), na które wpływ mają:

- nadmierne straty ciepła przez przegrody zewnętrzne (ściany zewnętrzne, dachy, stropodachy, podłogi, okna, drzwi);
- nadmierne straty ciepła do pomieszczeń nieogrzewanych;
- nieprawidłowo działająca wentylacja (wtłaczanie zimnego powietrza do pomieszczeń);

- nieprawidłowo działający system centralnego ogrzewania itp.

Badanie termowizyjne umożliwia także weryfikację jakości wykonanych prac remontowych w obrębie osłony termicznej budynku, w tym:

- ocenę jakości wykonania ocieplenia ścian zewnętrznych, dachów, stropodachów;
  - prawidłowości montażu stolarki okiennej i drzwiowej.
- Dokumentacja z badania w tym przypadku służyć może do zgłoszenia reklamacji nieprawidłowo wykonanych prac.

Częstą przyczyną nadmiernego wychłodzenia pomieszczeń są szczelności i wypaczenia w stolarkie okiennej i drzwiowej. W tym przypadku badanie termowizyjne dostarczy informacji o jakości okien i drzwi zewnętrznych, precyzyjnie wskaże miejsca występowania szczelności i wypaczeń oraz stanowi będzie materiał informacyjny do zgłoszenia reklamacji, czy też wykonania niezbędnych regulacji w obrębie stolarki.

**Chcąc mądrze kupić nieruchomość**, czy też dokonać jej odbioru od dewelopera także powinno się wykonać badanie. Dzięki temu dokonamy szybkiej oceny jego jakości i nie kupimy przysłowiowego „kota w worku”, a usterek może być wiele. Jeśli wskażemy błędy wykonawcze, możemy obniżyć wartość nieruchomości, albo zażądać usunięcia nieprawidłowości. W skrajnym przypadku w ogóle jej nie kupimy, gdyż usunięcie błędów wykonawczych wiązałby się ze zbyt wysokimi kosztami w stosunku do wartości nieruchomości.

**A co jak już mieszkasz?** Możesz wykonać badanie ter-

mowizyjne w celu określenia przyczyn nadmiernego wychłodzenia wskazanych pomieszczeń mieszkalnych, czy też określenia przyczyn kondensacji pary wodnej i rozwoju grzybów pleśniowych na wewnętrznych powierzchniach przegród budowlanych. Przekazując raport z badania termowizyjnego do zarządcy nieruchomości (spółdzielni mieszkaniowej) nie zostaniesz potraktowany jako kolejny natrętny petent, a Twoje roszczenia co do wad wykonawczych w obrębie mieszkania zostaną usunięte.

**A co jeśli planujesz remont?** Badanie termowizyjne dostarczy informacji o rzeczywistym stanie technicznym izolacji cieplnej budynku oraz umożliwi właściwe zaplanowanie prac termomodernizacyjnych. Z kolei po zakończeniu remontu, umożliwi wiarygodną ocenę solidności wykonania prac.

Koszt wykonania badania termowizyjnego jest niewielki w stosunku do korzyści i oszczędności jakie może przynieść w przyszłości. Szybko się zwróci, jeśli wykryte wady zostaną przynajmniej częściowo usunięte. Dzięki badaniu nie dasz się też oszukać nieuczciwemu deweloperowi, sprzedawcy używanego domu lub mieszkania, czy firmie wykonującej remont.

Przedstawione powyżej przykłady zastosowania badania termowizyjnego, to tylko niektóre z możliwych. Szczegółowe informacje uzyskasz pod numerem telefonu: 698-284-115. Już dziś zarezerwuj termin, bo niedługo skończą się sprzyjające warunki do wykonania badania termowizyjnego. Służę fachowym doradztwem w zakresie likwidacji zaobserwowanych usterek. /Mariusz Fili ski/



## FABRYKA KOTŁÓW FAKO S.A.

- kotły olejowo - gazowe
- kotły węglowe
- kotły na biomase
- kotłownie kontenerowe
- kotły C.O.
- ekonomizery
- wymienniki ciepła
- wynajem kotłowni kontenerowych



▶ NOWOŚCI  
▶ SPORT  
▶ GALERIE  
▶ FINANSE  
▶ KULTURA



GWE24.pl

TWOJE ŹRÓDŁO WIEDZY  
Z POWIATU  
WEJHEROWSKIEGO



# Rywalizowali młodzi lekkoatleci

**POWIAT | Ponad 200 zawodników i zawodniczek wzięło udział w Mistrzostwach Powiatu Wejherowskiego Szkół Gimnazjalnych w Halowej Lekkoatletyce. Rywalizacja była zacięta, a sportowych emocji nie brakowało.**

Czternasta edycja tej sportowej imprezy odbyła się w hali Miejskiego Ośrodka Sportu i Rekreacji w Rumi. - Zawody te były organizowane na hali naszego obiektu po raz jedenasty – mówi Jolanta Król z rumskiego MOSiR-u. - Wpisaly się już w tradycję oraz w kalendarium powiatowej lekkoatletyki. Najlepsze wyniki osiągają uczniowie, którzy trenują w Rumskim Klubie Lekkoatletycznym, pod okiem Tadeusza Peplińskiego i Macieja Szymańskiego. Nasza praca, prowadzona w klubie oraz w Gimnazjum nr 1 z klasami sportowymi, idzie w bardzo dobrym kierunku. Rośnie u nas pokolenie młodych,

bardzo dobrych lekkoatletów. Wyniki świadczą o tym, że kiedyś mogą oni osiągać sukcesy na skalę krajową. W sportach indywidualnych lekkoatletka zdecydowanie wiedzie prym w naszym mieście – Rumi. W zawodach wzięli udział młodzi atleci z całego powiatu wejherowskiego. Jak oceniają organizatorzy, poziom sportowy gimnazjady był bardzo wysoki i wyrównany. - W ponad dziesięcioletniej historii tych zawodów na halach sportowych powiatu wejherowskiego przewinęło się wielu późniejszych medalistów Mistrzostw Polski, Europy, a nawet uczestników Igrzysk Olimpijskich – zazna-

cza Andrzej Byczkowski, dyrektor Powiatowego Zespołu Placówek Oświatowo-Wychowawczych w Wejherowie Dyrektor PZPOW w Wejherowie. Na zakończenie zawodów młodzi lekkoatleci zostali nagrodzeni medalami, dyplomami oraz nagrodami rzeczowymi w postaci sprzętu sportowego, ufundowanego przez Michała Pasiecznego, burmistrza Rumi. Rumia zdobyła aż 15 medali, w tym 6 złotych, 5 srebrnych i 4 brązowe. Tuż za nią uplasowała się Reda z 8 medalami – 2 złotymi, 2 srebrnymi i 4 brązowymi. Trzecia lokata przypadła w udziale Bolszewu z 4 medalami – po jed-

nym złotym i srebrnym oraz 2 brązowymi. Zaś na końcu medalowej tabeli znalazło się Wejherowo, które zdobyło 3 medale – 1 złoty i 2 srebrne. Uroczystego otwarcia zawodów oraz dekoracji medalami na zakończenie rywalizacji dokonali: Andrzej Byczkowski, dyrektor PZPOW w Wejherowie, Tadeusz Pepliński, sędzia główny zawodów oraz Bartłomiej Woźniak, referent ds. sportu w PZPOW w Wejherowie. Organizatorami zawodów byli: Powiatowy Zespół Placówek Oświatowo-Wychowawczych w Wejherowie, Miejski Ośrodek Sportu i Rekreacji w Rumi oraz Urząd Miasta w Rumi. /kor/

## Chórzy ci piewali kol dy i pastorałki

**POWIAT | 1,5 oraz 2 tys. zł zgarnęli zwycięzcy podczas I Chóralnego Konkursu Kolędniczego „Małe Trójmiasto Kaszubskie śpiewa kolędy i pastorałki”. W sumie rywalizowało 6 chórów z Wejherowa, Rumi oraz Redy.**



Finalistów wyłoniono 21 stycznia w Filharmonii Kaszubskiej. Była to pierwsza edycja imprezy, która ystkim o integrację mieszkańców Rumi, Redy i Wejherowa poprzez zachęcenie ich do wspólnego śpiewania kolęd i pastorałek. Nie bez znaczenia jest również w tym przypadku propagowanie i promowanie kaszubszczyzny, /kor/

bowiem wiele utworów to właśnie pieśni kaszubskie. W kategorii dziecięcej bezapelacyjnie wygrał chór „Consonans” z Redy, który zdobył nagrodę w wysokości 1,5 tys. zł. Z kolei w kategorii chórów dorosłych zwyciężył zespół „Art`en` Voices” z Wejherowa z nagrodą w postaci 2 tys. zł. /kor/

## Przyznano ponad pół miliona dotacji

**WEJHEROWO | Prezydent Wejherowa właśnie przyznał dotacje na 2016 rok dla organizacji pozarządowych, które działają na rzecz miasta i jego mieszkańców.**



Łączna kwota dotacji wyniosła, dla wszystkich podmiotów, ponad pół miliona złotych, a dokładniej – całe 602 tys. 500 zł.

Krzysztof Hildebrandt, prezydent Wejherowa, właśnie przyznał dotacje na 2016 rok dla organizacji pozarządowych, które działają na rzecz miasta i jego mieszkańców. W sprawie dotacji obradowała komisja. Zakończyły się jej posiedzenia i podano właśnie do publicznej wiadomości, które organizacje pozarządowe otrzymają wsparcie z budżetu miasta. Łączna kwota dotacji wyniosła, dla wszystkich podmiotów, ponad pół miliona złotych, a dokładniej – całe 602 tys. 500 zł. Dotacje przeznaczone zostaną na realizację zadań zleconych przez miasto z zakresu sportu, ochrony zdrowia, profilaktyki uzależnienia od narkotyków, przeciwdziałania uzależnieniom, kultury, sztuki i turystyki. Celem dotowania organizacji pozarządowych jest, jak co roku, zwiększanie aktywności społecznej Wejherowian, przeciwdziałanie uzależnieniom i patologiom społecznym, a oprócz tego zaktywizowanie działalności kulturalnej i sportowo-rekreacyjnej w mieście. Najwyższą kwotę przyznano w tym roku Stowarzyszeniu Gmin Powiatu Wejherowskiego „Zdrowa rodzina – zdrowa gmina” (blisko 130 tys. zł na trzy cele). Dotacje przyznano łącznie ponad pół setce podmiotów. /ps/

### CHŁOPCY

#### Bieg na 30 metrów

1. **Waldemar Bralczyk**, Gimnazjum nr 2 Reda - 4.15 s.
2. **Marcel Kopaniszyn**, Gimnazjum nr 1 Rumia - 4.28 s.
3. **Jakub Rudzi ski**, Samorządowe Gimnazjum Bolszewo - 4.30 s.

#### Skok wzwyż:

1. **Paweł Wenta**, Samorządowe Gimnazjum Bolszewo - 160 cm
2. **Michał Kloka**, Gimnazjum nr 2 Reda - 155 cm
3. **Jakub Gruba**, Gimnazjum nr 2 Reda - 155 cm

#### Skok w dal z miejsca

1. **Adrian Wilczy ski**, Gimnazjum nr 1 Rumia - 2,79 m
2. **Dawid Salecki**, Gimnazjum nr 3 Wejherowo - 2,70 m
3. **Michał Kloka**, Gimnazjum nr 2 Reda - 2,68 m

#### Pchnięcie kulą 5kg:

1. **Patryk Kotowski**, Gimnazjum nr 4 Rumia - 12,80 m
2. **Sebastian Śliwi ski**, Samorządowe Gimnazjum Bolszewo - 12,10 m
3. **Jakub Gruba**, Gimnazjum nr 2 Reda - 11,74 m

#### Bieg na 1000 metrów

1. **Maciej Koszałka**, Gimnazjum nr 4 Wejherowo - 3.00.72 min.
2. **Dawid Pilarski**, Gimnazjum nr 3 Wejherowo - 3.01.26 min.
3. **Karol Lipi ski**, Gimnazjum nr 1 Rumia - 3.02.17 min.

### DZIEWCZ TA

#### Bieg na 30 metrów:

1. **Aleksandra Dżugan**, Gimnazjum nr 1 Rumia - 4.52 s.
2. **Aleksandra Surowiec**, Gimnazjum nr 1 Rumia - 4.67 s.
3. **Zuzanna Sekuła**, Salezjańskie Gimnazjum Rumia - 4.71 s.

#### Skok wzwyż

1. **Weronika Sapi ska**, Gimnazjum nr 1 Reda - 150 cm
2. **Amelia Tyszkiewicz**, Gimnazjum nr 2 Rumia - 140 cm
3. **Daria Radgowska**, Gimnazjum nr 1 Reda - 140 cm

#### Skok w dal z miejsca

1. **Milena Szaniec**, Gimnazjum nr 1 Rumia - 2,40 m
2. **Weronika Sapi ska**, Gimnazjum nr 1 Reda - 2,36 m
3. **Natalia Panasiuk**, Gimnazjum nr 1 Rumia - 2,29 m

#### Pchnięcie kulą 3kg:

1. **Nina Piesik**, Gimnazjum nr 1 Rumia - 12,43 m
2. **Martyna Karwowska**, Gimnazjum nr 1 Rumia - 11,87 m
3. **Julia Holk** – Łebska, Samorządowe Gimnazjum Bolszewo - 9,74 m

#### Bieg na 600 metrów:

1. **Katerina Thomaidou**, Gimnazjum nr 4 Rumia - 1.54.08 min.
2. **Natalia Grabłowska**, Gimnazjum nr 1 Rumia - 1.57.64 min.
3. **Natalia Młodak**, Gimnazjum nr 1 Rumia - 1.58.78 min.

# Energa buduje Główny Punkt Zasilania

**ENERGETYKA | Coraz bliżej budowy Głównego Punktu Zasilania, poprawiającego bezpieczeństwo energetyczne Kaszub. Energa-Operator wzmacnia także linie energetyczne na obszarze zagrożenia awariami podczas jesiennych wichur i zimowych ciężkich opadów śniegu. Te prace są na ukończeniu.**



Linie izolowane, znacznie bardziej odporne na upadki drzew i gałęzi, zastąpiły dotychczasowe „gołe” przewody w miejscowościach Kalisz, Wyrówn, Płocice, Służa i Tuszkowy. Kończą się podobne wymiany w okolicach Lipusza. Wymiana dotyczy ponad 18 km linii. Dokonano

także uzgodnień dotyczących wymiany kolejnych 6,5 km linii w okolicach Lipuskiej Huty i Płociczna, realizacja nastąpi w III kwartale 2016.

Wycinka gałęzi i drzew, które zagrażały sieci, została już dokonana. Podpisano także wieloletnią umowę z firmą, której zadaniem będzie dbanie

o odpowiednią odległość gałęzi od przewodów. To bowiem drzewa, przewracane przez wiatr lub obciążone śniegiem gałęzi powodują uszkodzenia sieci i długie przerwy w dostawach energii.

Przybliży się realizacja przedsięwzięcia, które w pełni przyczyni się do poprawy

zasilania w tej części Kaszub. Zakończyło się postępowanie przetargowe i został wyłoniony wykonawca Głównego Punktu Zasilania „Karsin” wraz z liniami WN 110 kV i SN 15 kV. Odbyło się spotkanie konsultacyjne z Wójtem Gminy przy udziale przedstawicieli inwestora, firmy realizującej

zadanie oraz największego odbiorcy prądu w Karsinie. Spotkanie miało na celu przybliżenie zakresu inwestycji oraz omówienie ewentualnych problemów, które mogą wyniknąć podczas jego realizacji.

Inwestycja ta realizowana jest na styku działalności Energa-Operator oraz Enea-Operator,

co wymaga większej ilości uzgodnień. Stacja ta nie tylko zapełni „dziurę energetyczną” w okolicy, ale też pozwoli na przyłączenie nowych odbiorców, jak i zapewni poprawę bezpieczeństwa energetycznego Dziemian, Karsina, Lipusza oraz południowych obszarów Gminy Kościerzyna. /BG/

## CZAS NA...



**Docieramy do źródeł, prezentujemy fakty, fachowe opinie.**

To idealne rozwiązanie dla tych, którzy chcą być widocznymi wśród przedsiębiorców.

tel. 58 736 16 92

biuro@expressy.pl



## OGŁOSZENIE WÓJTA GMINY GNIEWINO

**o wyłożeniu do publicznego wglądu projektów zmian do miejscowych planów zagospodarowania przestrzennego:**

Na podstawie art. 17, pkt 9 ustawy z dnia 27 marca 2003 r. o planowaniu i zagospodarowaniu przestrzennym (t. j. Dz. U. z 2015 r. poz. 199, ze zmianami) oraz art. 21 ust.2, pkt 2 i 7, art. 30, art. 39 ust. 1 pkt. 2-5, art. 46 pkt 1 ustawy z dnia 3 października 2008 r. o udostępnieniu informacji o środowisku i jego ochronie, udziale społeczeństwa w ochronie środowiska oraz ocenach oddziaływania na środowisko / Dz. U. z 2013 r., poz. 1235, a także: Uchwały Rady Gminy Gniewino Nr IX/60/2015 z dnia 21 maja 2015 roku i uchwały Rady Gminy Gniewino Nr IX/61/2015 z dnia 21 maja 2015 roku, zawiadamiam o wyłożeniu do publicznego wglądu:

- projektu zmian do miejscowego planu zagospodarowania przestrzennego dla fragmentu terenów położonych w obrębie geodezyjnym Salino, gmina Gniewino wraz z prognozą oddziaływania na środowisko,
- projektu zmian do miejscowego planu zagospodarowania przestrzennego dla fragmentu terenów położonych w obrębie geodezyjnym Salin-

ko, gmina Gniewino wraz z prognozą oddziaływania na środowisko .

Projekty w/w planów będą wyłożone do publicznego wglądu w dniach od 10 lutego 2016 roku do dnia 4 marca 2016 roku w siedzibie Urzędu Gminy Gniewino, ul. Pomorska 8, 84 – 250 Gniewino – pokój nr 7 w godz. pracy urzędu.

Dyskusja publiczna nad przyjętymi w projekcie planu rozwiązaniami odbędzie się w dniu 19 lutego 2016 roku w siedzibie Urzędu Gminy Gniewino o godz. 12.00.

Zgodnie z art. 18 ust. 1 ustawy, każdy, kto kwestionuje ustalenia przyjęte w projekcie planu miejscowego, może wnieść uwagi.

Uwagi należy składać na piśmie do Wójty Gminy Gniewino z podaniem imienia i nazwiska lub nazwy jednostki organizacyjnej i adresu, oznaczenia nieruchomości, której uwaga dotyczy, w nieprzekraczalnym terminie do dnia 21 marca 2016 r.

## NIERUCHOMOŚCI

dlugoterminowa umowa, tel. 665 117 489

i chemii, w tym zadania oraz matematyka, nauczyciel emeryt, Wejherowo, tel: 58 677 01 50

latorstwo, usuwanie awarii, montaż sprzętu agd, pomiary, Trójmiasto i okolice KS.EL, tel. 515 151 370



ODDAM fajnego psa kundelka w dobre ręce, Rumia, tel. 690 513 819

kładaną, pojemnik na pościel, 190x112, welur, stan idealny, 200 zł, tel. 517-782-024

SPRZEDAM łyżwy figurowe, białe, rozm. 30, nowe, 50 zł, Wejherowo, tel. 505-567-034

SPRZEDAM ubranka dla dziewczynki, rozm. 122-128, czapki, szaliki, buty, stan idealny, Wejherowo, 505-567-034

SPRZEDAM mydła włoskie Nesti Dante, 250 gram, różne zapachy, duży wybór, tel. 660 731 138

**KUPIĘ** militaria (umundurowanie, odznaczenia, ekwipunek wojskowy, części pojazdów itp..) z okresu II Wojny Światowej oraz antyki, tel. 793 262 765, e-mail: ekwipunekwojskowy@gmail.com

SPRZEDAM kurtkę narciarską, damską, rozm. L, kolor biały, czarne wstawki, stan idealny, cena: 350 zł, Wejherowo, tel. 660 731 138

**ZŁOTA** rączka, drobne naprawy, sprzętanie obejścia, piwnic, transport, prace w ogrodzie, okolice Luzina, Wejherowa, tel. 693 737 381

### SPRZEDAM

DOM w Wejherowie, działka 1202 m2, sprzedam, zamienię na dwa pokoje z kuchnią z dopłatą, tel. 501 549 579

SPRZEDAM gospodarstwo rolne 8.20ha z zabudowaniami. Tel: 661-895-941

SPRZEDAM działkę budowlaną 600 m kw, z dobrym ogrodzeniem murem, ul. Krzywa, Wejherowo, tel. 513-005-898

SPRZEDAM lub wynajmę działkę, 434 m2, nad morzem w Karwińskich Błotach, 1 km do pięknej plaży, z prawem budowy, media przy drodze, tel. 661 582 483

SPRZEDAM działkę budowlaną, 600 m kw, Wejherowo, tel. 513-005-898

SPRZEDAM działkę budowlaną 600 m kw, z dobrym ogrodzeniem murem, ul. Krzywa, Wejherowo, tel. 513-005-898

### KUPIĘ

SKUP aut, złomowanie, kasacja, awaryjne otwieranie aut, sprzedaż części, pomoc drogowa. Tel: 789-345-593

### DO WYNAJĘCIA

### POSZUKUJĘ WYNAJĄC

JESTEM zainteresowana wynajęciem garażu w okolicach ul. Rejtana / osiedle Chopina,

### ZAMIENIĘ

### MOTORYZACJA

**SKUP AUT**  
502 833 627

**SKUP AUT**  
**GOTÓWKA!**  
**DOJAZD!**  
**KAŻDY STAN!**  
510 894 627

### SPRZEDAM

SPRZEDAM Fiat Seicento Basic 899, rok1999, cena 1800 zł. Tel: 724-055-955

### KUPIĘ INNE

### EDUKACJA

JĘZYK hiszpański, Reda/Rumia, online. 7 Lat doświadczenia. enigma.enigmatica@gmail.com Tel: 508-851-518

LEKCJE dodatkowe z fizyki

### SPRZĘT ELEKT.

### KOMPUTERY

SPRZEDAM komputer, dysk 120 GB, klawiatura Vobis, monitor LCD TV Samsung z pilotem, 1000 zł, 505-56-70-34

### TELEFONY

### INNE

### PRACA

### DAM PRACĘ

**PROMEDICA24**  
PRACUJ JAKO OPIEKUN W NIEMCZECH!  
GDYNIA - ul. Świętojańska 134  
tel. 58 727 83 66, 509 892 777  
Promedica24.pl

### SZUKAM PRACY

### USŁUGI

USŁUGI dekarstwo - ciesielskie, tel. 697 753 504

Opakowania jednorazowe, tel. 501 175 330

USŁUGI elektryczne, insta-

PROFESJONALNA fotografia okolicznościowa: śluby, wesela, sesje plenerowe, chrzty, komunie, tel. 697 442 013

**Baltic Finance**  
WSZYSTKIE BANKI W JEDNYM MIEJSCU  
GOTÓWKOWE • HIPOTECZNE • LEASING • PROGRAM MdM  
NAJLEPSZA OFERTA W TRÓJMIEŚCIU  
GALERIA SZPERK  
ul. Pół. Dąbka 338, lokal 14A  
TEL. 515 034 900  
e-mail: dana@gdyniakredyty.pl

KOTŁOWNIE, instalacje, wodkan, gazowe, pompy ciepła, całe Trójmiasto i okolice, tel. 601 677 964

### TOWARZYSKIE

PAN 65 lat pozna Panią w celu związku. Tel: 504-574-249

SZUKAM tej jedynej Pani mego serca z Kartuz i okolic mile widziane puszyste Panie. Tel: 518-995-461

SUPER sexi blondi, pozna sponsorów, będzie gorąco, Sopot. Tel: 511-470-498

MAM 47 lat poznam Panią brunetkę lub szatynkę, niepalącą. Tel: 692-915-998

### ZWIERZĘTA

### RÓŻNE

ROGÓWKA + fotel, prawdziwa skóra(nie rozkładana) szara 799zł lub zamiana na dwójki, Kartuzy. Tel: 517-188-277

SPRZEDAM 2 sukienki komuniżne tanio. Tel: 505-492-143

KUPIĘ tanio wózek inwalidzki. Tel: 505-133-593

BRODZIK 90x90 plus kabina prysznicowa(nowe), cena 450zł, Kartuzy. Tel: 517-188-277

POMOC mam 5oro dzieci. Potrzebuje ubrań, środków czystości, artykułów szkolnych. Z góry dziękuję. Tel: 788-245-594

SPRZEDAM drewno do CO i gałęziówkę. Możliwy transport gratis. Tel: 782-846-927

SPRZEDAM silnik 7,5 kw 960 obrotów. Tel: 601-638-877

MATA dla dziecka do leżenia i przewijania, kolor pomarańczowy, wym.85 cm x 75 cm, nowa, 20 zł, 505-567-034

SPRZEDAM fotelik samochodowy 0-13 kg, granatowy, 50 zł, Wejherowo, 505-567-034

SPRZEDAM sofę 2 os. roz-

## INSTRUKCJA

*jak nadać drobne ogłoszenie przez SMS*

### PRZYKŁAD:

EXP.ROZ. Sprzedam kanapę, tanio, tel. 500 500 XXX

- Treść SMSa lub MMSa nie może przekraczać 100 znaków.
- MMS nie może przekraczać 100 kB.
- Nie należy używać polskich znaków, tj. ą, ę, ż, ó, itd.

Regulamin drobnych ogłoszeń jest dostępny w naszej redakcji oraz na portalu www.gwe24.pl

### na nr 72051 (2 zł + VAT)

NIERUCHOMOŚCI SPRZEDAM:	EXP.NSP.
NIERUCHOMOŚCI KUPIĘ:	EXP.NKU.
NIERUCHOMOŚCI ZAMIENIĘ:	EXP.NZA.
NIERUCHOMOŚCI DO WYNAJĘCIA:	EXP.NDW.
NIERUCHOMOŚCI POSZUKUJĘ WYNAJĄC:	EXP.NPW.
MOTORYZACJA SPRZEDAM:	EXP.MSP.
MOTORYZACJA KUPIĘ:	EXP.MKU.
MOTORYZACJA INNE:	EXP.MIN.
EDUKACJA:	EXP.EDU.
SPRZĘT ELEKTRONICZNY KOMPUTERY:	EXP.SKO.
SPRZĘT ELEKTRONICZNY TELEFONY:	EXP.STE.
SPRZĘT ELEKTRONICZNY INNE:	EXP.SIN.
ZWIERZĘTA:	EXP.ZWI.
RÓŻNE:	EXP.ROZ.
ŻYCZENIA:	EXP.ZCZ.

### na nr 79567 (9 zł + VAT)

TOWARZYSKIE:	EXP.TOW.
DAM PRACĘ:	EXP.PDP.
SZUKAM PRACY:	EXP.PSP.
USŁUGI:	EXP.USL.

### na nr 904868 (4 zł + VAT)

NIERUCHOMOŚCI SPRZEDAM:	EXP.NRS.
NIERUCHOMOŚCI DO WYNAJĘCIA:	EXP.NRD.
NIERUCHOMOŚCI ZAMIENIĘ:	EXP.NRZ.
MOTORYZACJA SPRZEDAM:	EXP.MTS.
MOTORYZACJA INNE:	EXP.MTI.

OGŁOSZENIE MMS załącz zdjęcie!

**Zatrudnię informatyka na pełen etat**  
Do powierzonych zadań należeć będzie m. in.: **bieżąca obsługa awarii sprzętu oraz oprogramowania. Budowa sieci WLAN, zarządzanie siecią, programowanie oraz serwis kas fiskalnych.**  
Wymagane **prawo jazdy kat B**, własny samochód będzie dodatkowym atutem. Gwarantujemy stabilność zatrudnienia oraz przyjazne warunki pracy.  
**konkurencyjne wynagrodzenia**  
CV prosimy kierować na e-mail: [info@wejherkomputer.pl](mailto:info@wejherkomputer.pl), 668 319 642 lub osobiście w siedzibie firmy przy ulicy Zachodniej 18 w Wejherowie

*Taniem Biletom Podróżuj!*  
**LEOTOUR WEJHEROWO**  
Wejherowo, ul. 3-go Maja 1/3  
tel./fax 58 672 21 66  
czynne: 9-18, sobota: 10-14  
[www.leotourwejherowo.pl](http://www.leotourwejherowo.pl)  
e-mail: [leotour@leotour.com.pl](mailto:leotour@leotour.com.pl)

- Wczasy i wycieczki
- Bilety autokarowe
- Bilety promowe
- Bilety lotnicze
- Kolonie i obozy
- Ubezpieczenia

**CENTRUM POGRZEBOWE**  
**STENCEL**  
84-200 Wejherowo, ul. Staromłyńska 1c (k.Kauflandu)  
tel. (58) 672 16 95  
tel. 600 496 186  
KREDYTOWANIE I ORGANIZOWANIE POGRZEBÓW DOSTOSOWANYCH DO MOŻLIWOŚCI FINANSOWYCH KLIENTA  
**Usługi pogrzebowe od 1200 zł całodobowo**  
Wykonujemy pełen zakres usług florystycznych  
e-mail: [kwiaciarniastencel@wp.pl](mailto:kwiaciarniastencel@wp.pl)

REDAKCJA  
ul. Gniewowska 7, 84-200 Wejherowo  
tel./fax. 58 736 16 92, tel. 58 736 33 22

REDAKTOR NACZELNY:  
Piotr Ruszewski  
DYREKTOR HANDLOWY:  
Rafał Laskowski  
DZIENNIKARZE: Rafał Korbut, Grzegorz Bryszewski, Piotr Smoliński

SKŁAD: Jagoda Lezner

SEKRETARZ DS. ADMINISTRACYJNYCH:  
Magdalena Chmielewska  
tel. 796 600 155  
m.chmielewska@expressy.pl

Redakcja nie zwraca tekstów niezamówionych oraz zastrzega sobie

prawo ich redagowania i skracania. Redakcja nie odpowiada za treść zamieszczanych ogłoszeń.

ISSN 1897-7405  
WYDAWNICTWO  
NORDAPRESS PPHU, 84-200 Wejherowo,  
ul. Gniewowska 7,  
NIP 588-131-07-65

BIURO OGŁOSZEŃ  
ogloszenia@expressy.pl  
Wejherowo 84-200,  
ul. Gniewowska 7  
tel.fax 58 736 16 92

BIURO REKLAM  
Danuta Bieszke,  
d.bieszke@expressy.pl,  
tel. 660 731 138

Paweł Bigus  
tel. 791 764 155  
p.bigus@expressy.pl  
reklama@expressy.pl

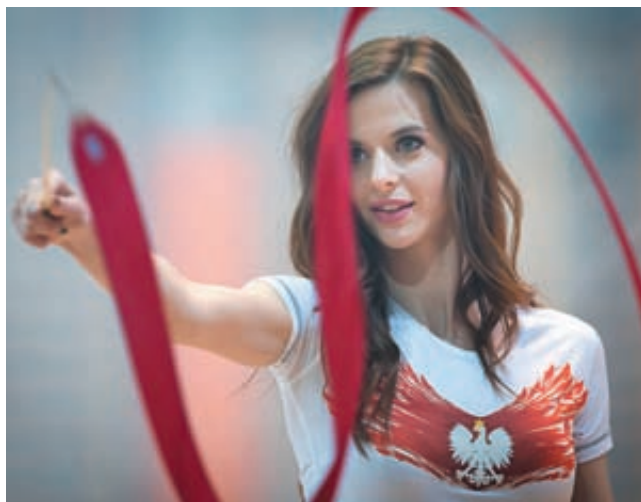
DRUK Express Media Bydgoszcz  
NAKLAD 12 000 egzemplarzy  
Rozpowszechnianie redakcyjnych materiałów publicystycznych bez zgody wydawnictwa jest zabronione.

REDAKCJA GDAŃSK:  
Aleja Zwycięstwa 24, 80-219 Gdańsk,  
tel. fax. 58 55 333 40,  
tel. 58 736 33 22

REDAKCJA LĘBORK:  
Plac Pokoju 3, piętro II, pokój 7,  
84-300 Lębork,  
tel. fax. 59 843 42 71

## Cheerleaderki w nowej roli

**SESJA** | Gdyńskie cheerleaderki dopingowały polskich szczypiornistów, a teraz miały okazję sprawdzić się w nowej roli. Udalo nam się zajrzeć za kuliszy ekskluzywnej sesji zdjęciowej Cheerleaders Gdynia.



Jedne z najbardziej popularnych i utytułowanych sportowych grup tanecznych – Cheerleaders Gdynia – zaprezentowały się w nowej roli. Tym razem, w przerwie między treningami wystąpiły w roli modelek, prezentując nowe stroje o patriotycznym charakterze, które zaprojektowała firma Surge Polonia. Sesję zdjęciową zorganizowano we wtorek 26 stycznia w Akademii Marynarki Wojennej

Właśnie w tych strojach dziewczyny będą reprezentować Polskę w Stanach Zjednoczonych 5 marca podczas Polskiej Nocy NBA w Waszyngtonie

Podczas meczu Washington Wizards będą kibicować Marciniowi Gortatowi. /RP/

## Kickboxerzy powalczyli w taekwondo

**POWIAT** | Otwarty Puchar Warmii i Mazur w taekwondo Związku Sportowego Polskiej Unii Taekwondo za nami. Wzięli w nim udział kickboxerzy z powiatu wejherowskiego.



Kickboxerzy z Wejherowa i Luzina, trenowani przez Rafała Karcza, występujący w barwach Design Joomla Kickboxing Team wystąpi-

li w tym turnieju w ramach odmiany w procesie szkoleniowym. Wyniki naszych reprezentantów są bardzo zadowalające.

Złoty medal w kategorii wzrostowej do 160 cm seniorów semi contact, wywalczyła Patrycja Hinc, która nie dała szans swoim rywalkom.

Stoczyła trzy walki, wszystkie pewnie wygrywając stosunkami punktowymi: 11:0, 8:2, 8:1.

Srebrny medal w konkurencji semi contact wywalczył Mikołaj Herzberg, który finał przegrał z zawodnikiem z Hawry, wcześniej wygrał dwie walki. Mikołaj w dobrym stylu także wywalczył srebrny medal w walce ciągłej light contact, gdzie zdołał pokonać dwóch przeciwników, finał uległ z zawodnikiem Tang Soo Do Pionki.

Srebro w walce ciągłej juniorek wywalczyła także Paulina Stenka, która zdecydowanie pokonała zawodniczkę ze Stanisławowa, niestety finał, gdzie zawodniczka Pauliny na pewno była w Jej zasięgu, musiał być przerwany, ze względu na kontuzję Pauliny. Paulina dorzuciła także brązowy medal w semi contact. Tym razem bez medalu powrócił Filip Stark, który co prawda wygrał jedną walkę, dwie kolejne przegrał i nie załapał się na medal w formule semi contact juniorów.

Podsumowując start w taekwondo, była to dobra rozgrzewka przed poważniejszymi turniejami w kickboxingu, które czekają zawodników z Wejherowa i Luzina już niebawem.

/raf/

**ANTASTYCZNE GRODY**

**Projektowanie ogrodów 3D**

Pielęgnacja ogrodów  
Nawadnianie  
Gabiony Redhen  
Oświetlenie ogrodowe  
Kamieniarstwo  
Tunele foliowe  
Tarasy  
Kostka brukowa  
Odśnieżanie

600 160 888

[www.fantastyczneogrody.pl](http://www.fantastyczneogrody.pl)

Wejherowo, ul. Kopernika 21  
Gdynia, ul. Plk. Dąbka 51

**Nowy numer już dostępny!**

ślub & wesele

Trendy 2016

Jak SCHUDNAĆ PRZED WESEŁEM?

LAMPION na weselu

Ślub INDUSTRIALNY

Dowiedz się więcej:  
tel: 733 737 155  
e-mail: b.michalak@expressy.pl

Przeglądaj online [www.slubyiwesela.info](http://www.slubyiwesela.info)

# WKS GRYF WEJHEROWO

www.gryfwejherowo.com.pl



## Kolejne wzmocnienie Gryfa. Tym razem z Arki

**PIŁKA NOŻNA** | Drużyna Gryfa Wejherowa zaopatruje się w kolejnych nowych zawodników. Do ekipy żółto-czarnych trafił Maciej Koziara, 19-latek pomocnik. Przybył na Wzgórze Wolności na zasadzie półrocznego wypożyczenia z Arki Gdynia.



Maciej Koziara w środku,  
z lewej Wiesław Renuz,  
z prawej Dariusz Mikołajczak.

Działacze Gryfa Wejherowa pozyskują kolejnych piłkarzy, którzy mają zapewnić drużynie żółto-czarnych utrzymanie w 2. lidze.

Do Gryfa trafił tym razem Maciej Koziara, 19-latek. Przybył on na Wzgórze Wolności

z Arki Gdynia, na zasadzie półrocznego wypożyczenia.

Maciej Koziara w zespole Gryfa będzie pełnił rolę pomocnika. Od zawsze był związany z Arką, gdzie występował ostatnio w rezerwach.

Koziara zadebiutował w Arce

na poziomie 1. ligi za kadencji Piotra Rzepki, obecnego szkoleniowca Gryfa, niegdyś trenera klubu z Gdyni. Zaliczył cztery występy w pierwszym zespole Arki.

Maciej Koziara jako napastnik zagrał jesienią w piętna-

stu meczach trzecioligowych rezerw gdyńskiego zespołu. Zdobył dwie bramki.

– Występy na poziomie 2. ligi są dla Koziary szansą powrotu do pierwszego zespołu Arki, czego mu życzymy – powiedział Wiesław Renuz.

## Gryf znowu przegrał. To już trzeci sparing na 0:1

W sobotnim sparingu, rozegranym w ramach przygotowań do rundy wiosennej 2. ligi, Gryf Wejherowo uległ Bałtykowi Gdynia, ekipie plasującej się na 3. pozycji w lidze 3., 0:1. To już trzecia sparingowa porażka żółto-czarnych z rzędu.

W sparingu, rozegranym w sobotę w ramach przygotowań do rundy wiosennej 2. ligi, Gryf Wejherowo przegrał z Bałtykiem Gdynia, ekipą zajmującą 3. pozycję w 3. lidze, 0:1.

Spotkanie zostało rozegrane na gdyńskim Stadionie Narodowym Rugby.

To już trzecia sparingowa porażka żółto-czarnych z rzędu. Wcześniej Gryf przegrał 0:1 z bardzo słabą 3-ligową Cartusią Kartuzy, potem, także 0:1, z 1-ligową Olimpią Grudziądz.

W 21. minucie pojedynku z Bałtykiem Kamil Jakubowski, nowy nabytek wejherowskiego zespołu, nie wykorzystał rzutu karnego. Jego strzał

obronił Daniel Klebba.

Jedyny gol w tym meczu padł w 14. minucie. Zdobywcą bramki był Krzysztof Garczewski.

W ekipie Bałtyku testowany był zawodnik Gryfa, Krzysztof Rzepa. Asystował on przy bramce Garczewskiego. Wcześniej Rzepa został wystawiony na listę transferową żółto-czarnych.

Gryf Wejherowo (skład wyjściowy): Wiesław Ferra – Paweł Brzuzy, Przemysław Szur, Łukasz Nadolski, Adrian Klimczak – Maciej Koziara, Piotr Kołc, Jacek Wicon, Kamil Jakubowski, Michał Renuz – Piotr Okuniewicz. /ps/

info o meczu: 90minut.pl

## Gryf przegrał z Olimpią Grudziądz

Piłkarze Gryfa Wejherowo przegrali z 1-ligową Olimpią Grudziądz 0:1. Bramkę, w 56. minucie pojedynku, zdobył Oskar Trzepacz.

O wyniku tego spotkania pisaliśmy już tydzień temu, teraz przedstawiamy nieco więcej informacji.

W meczu sparingowym, rozegranym w Ośrodku Przygotowań Olimpijskich w Cetniewie, piłkarze Gryfa Wejherowo przegrali z 1-ligową Olimpią Grudziądz 0:1.

Jedynego gola w tym meczu, w 56. minucie gry, strzelił Oskar Trzepacz. Fotografie ze spotkania można obejrzeć na stronie internetowej Olimpijii.

Gryf Wejherowo wystąpił

w składzie (obie połowy): Wiesław Ferra (46' Filip Wichman) – Paweł Brzuzy, Przemysław Szur, Łukasz Nadolski, Adrian Klimczak – Maciej Koziara (80' Maciej Koszałka), Piotr Kołc, Jacek Wicon, Kamil Jakubowski (46' Filip Sosnowski), Michał Renuz (46' Michał Fierka) – Piotr Okuniewicz.

Wcześniej, w innym sparingu, żółto-czarni ulegli Cartusii Kartuzy, przedostatniemu zespołowi 3. ligi, także 0:1.

/ps/  
info o meczu: 90minut.pl



# Nowa siedziba Tytanów

**WEJHEROWO | Drugoligowa drużyna KS Tytani Wejherowo nareszcie ma swoją stałą siedzibę, a jednocześnie salę treningową do ćwiczeń ogólnorozwojowych, wytrzymałości i siły nazywanych crossfitem.**



Siedziba Tytanów zlokalizowana jest przy ul. Kochanowskiego 14 w Wejherowie. Wcześniej trenowali tu bokserzy.

Na otwarcie zaadaptowanego obiektu, który został wyremontowany i zmodernizowany, przybyli władze miasta i powiatu, przedstawiciel zarządu Okręgu Związku Piłki Ręcznej, dyrektorzy zaprzyjaźnionych instytucji, szkół, Wejherowskiej Spółdzielni Mieszkaniowej oraz działacze sportowi.

Przebieg symbolicznej wstęgi dokonali prezes Tytanów Remigiusz Sałata i sponsor klubu Adam Rymarski. Obiekt poświęcił ks. prałat Tadeusz Reszka.

- Udaje się nam zarażać piłką ręczną coraz więcej osób i cieszymy się, że na nasze mecze przychodzi tak wielu kibiców. Mamy 6 grup treningowych, w tym 5 grup dziecięco-młodzieżowych. Dlatego potrzebowaliśmy dodatkowego miejsca na treningi, jak również na spotkania działaczy i zawodników - mówi Remigiusz Sałata.

- Cieszę się, że powstała ta siedziba. Jest to kolejne miejsce dla młodych ludzi, gdzie będą mogli kształtować tu swój charakter w zdrowej rywalizacji - powiedziała starosta powiatu Gabriela Lisius.

- Widać tu imponujący ogrom sali, nie tylko materialnej. Zaszła tu ogromna zmiana jeśli

Tytani w swojej nowej siedzibie mają teraz do dyspozycji powierzchnię ponad 150 metrów kwadratowych, w tym dużą salę treningową z przyrządami, biuro oraz zaplecze sanitarne.

chodzi o to, co było tu wcześniej. Myślę, że w Wejherowie dzięki Tytanom piłka ręczna zdobędzie jeszcze większą popularność - dodał zastępca prezydenta miasta Piotr Bochiński.

Z okazji otwarcia nowej siedziby przedstawiciele zarządu klubu - Remigiusz Sałata i Robert Wicon - wręczyli sponsorom pamiątkowe plakietki. Otrzymali je m.in. starosta wejherowski Gabriela Lisius, zastępca prezydenta Piotr Bochiński, przewodniczący Rady Miasta Wejherowa Bogdan Tokłowicz, wójt gminy Wejherowo Henryk Skwarło oraz przedstawiciele firm sponsorujące klub m.in. firmy ADRO, Alamres, Porta, Sabinka i inne, a także księgowa, której pomoc dla klubu okazała się nieoceniona.

Tytani w swojej nowej siedzibie mają teraz do dyspozycji powierzchnię ponad 150 metrów kwadratowych, w tym dużą salę treningową z przyrządami, biuro oraz zaplecze sanitarne. /raf/

**HELIOS**



**HELIOS  
DLA DZIECI**

FILMOWE PORANKI  
**SCOOBY-DOO!**

**31 STYCZNIA  
(ND), GODZ. 10:30**  
**Scooby-Doo!  
Best Of 2**



SCOOBY-DOO. TM & © HB. (L15)

**Dziecko** **Junior** **NIP** **Arpex**

Kino Helios Gdynia  
ul. K. Górskiego 2  
rezerwacja: 58 779 00 03

Kino Helios Gdańsk  
ul. Kotobrzeska 41C  
rezerwacja: 58 767 99 88

www.helios.pl

**PGE** Polska Grupa Energetyczna



**PGE ATOM  
TREFL SOPOT**

**VS**

**IMPEL WROCŁAW**  
30.01.2016, GODZ. 14:45

**CHEMIK POLICE**  
03.02.2016, GODZ. 18:00

**ERGO ARENA**

