

# GDZIE ODBĘDZIE SIĘ XII EDYCJA TARGÓW ŚLUB I WESELE?

# KONKURS WYGRYWAJ NAGRODY

Odpowiedź wraz z danymi kontaktowymi wyślij na [konkurs@expressy.pl](mailto:konkurs@expressy.pl) w temacie wpisując **TARGI**.

Do wygrania 5 podwójnych zaproszeń  
na XII Targi Ślub i Wesele + książka

Zgłoszenia przyjmujemy  
do piątku 23 stycznia do godziny 12.00.

# CHCĄ WSPÓŁPRACY!



*- To historyczny moment dla powiatu – mówiła podczas podpisania deklaracji współpracy Gabriela Lisius, starosta powiatu wejherowskiego. - Od dziś będziemy działać wspólnie na rzecz mieszkańców wszystkich gmin.*

I faktycznie – po raz pierwszy w historii powiatu wejherowskiego przedstawiciele wszystkich samorządów gmin oraz powiatu zadeklarowali chęć ścisłej współpracy i podpisali stosowny dokument. Podpisanie deklaracji było najważniejszym punktem Pierwszego Konwentu Samorządowego Powiatu Wejherowskiego, który odbył się w tym tygodniu. **Więcej str. 3**

Piątek, 23 stycznia 2015 r.  
Nr 3 (380) NAKŁAD 12 000 EGZ.

**Najchętniej  
czytana gazeta  
w powiecie  
wejherowskim**

## Miasto dofinansuje Gryfa



Władze miasta przekazały z budżetu 50 tys. zł piłkarskiemu klubowi sportowemu Gryf Wejherowo.

To symboliczny gest, który ma być wstępem do dalszej współpracy. Krzysztof Hildebrandt, prezydent Wejherowa, zapewnił, że droga do dalszych funduszy dla Gryfa została otwarta i że po rozli-

czeniu pierwszej umowy zarząd klubu będzie mógł wnioskować o kolejne dofinansowanie z budżetu miejskiego.

**Więcej str. 5**

### Credit Center

- chwilówki
- pożyczki
- kredyty
- ubezpieczenia

**ZADZWOŃ:**

Danuta - 515 034 500  
Beata - 510 572 379

Gdynia Chylonia,  
Krzywoustego 12  
e-mail: [biuro@danbet.eu](mailto:biuro@danbet.eu)

REKLAMA 08/2014/D/8

TWOJE CENTRUM FINANSOWE

**POZABANKÓWKI  
KREDYTY  
KONSOLIDACJE**

**JUŻ OD 7% W SKALI ROKU!**

Przyjdź i sprawdź, to **NIC** nie kosztuje

**tel. 799 166 626**  
św. Jana 16, Wejherowo

REKLAMA 28/2014/D/8

**OPŁAĆ RACHUNKI  
DOMOWE ZA 2 zł**

Tylko w naszej Placówce za rachunki do 500 zł (np. prąd, gaz, telefon) zapłacisz 2 zł

**ATRAKCYJNY KREDYT  
GOTÓWKOWY**

- kwota – do 150.000 zł
- możliwy kredyt bez zaświadczeń
- gotówka w jeden dzień

**ZAPRASZAMY**  
Wejherowo, ul. Pucka 17  
(przy przejeździe kolejowym)  
tel. 58/572 12 86  
kom. 512 353 381

**GET IN BANK**



# Samorządowcy jednoczą się

Pomysł na zwoływanie cyklicznych spotkań przedstawicieli samorządów gminnych z całego powiatu wejherowskiego powstał już kilka miesięcy temu, przed wyborami. Teraz udało się to zrealizować. I konwent odbył się w tym tygodniu, ma być swoistego rodzaju wstępem do wspólnych działań.

**Rafał Korbut**  
r.korbut@expressy.pl

Konwent został zorganizowany z inicjatywy Gabrieli Lisius, starosty powiatu wejherowskiego.

- Zawsze uważałam, że aby osiągnąć więcej, należy współpracować – wyjaśnia starosta wejherowski. - Zapelowałam więc do prezydenta, burmistrzów i wójtów, którzy na ten apel odpowiedzieli pozytywnie.

W konwencie oprócz władz powiatu wejherowskiego uczestniczyli: prezydent, burmistrzowie i wójtowie wszystkich miast i gmin powiatu. W spotkaniu wzięli też udział przewodniczący rad.

Po krótkim wstępie władze miast i gmin podpisały deklarację o współpracy, która ma być pierwszym, symbolicznym krokiem zarówno do regularnych spotkań, jak i podejmowania wspólnych działań.

- To nie ma być tylko deklaracja, my naprawdę chcemy pracować razem – zapewnia Gabriela Lisius, starosta powiatu wejherowskiego. - Mam wiele do zrobienia, a moim marzeniem zawsze było, aby powiat i gminy pracowały wspólnie. Zresztą nawet perspektywa finansowa Unii Europejskiej niejako wymusza takie partner-

skie działania. Zadań, które powinny być realizowane we współpracy, jest wiele: jedną z ważniejszych spraw, jakie będziemy musieli opracować, jest transport, poza tym zadania infrastrukturalne (budowa dróg), kulturalne, społeczne, turystyczne, oświatowe, itd. I na kolejnych spotkaniach będziemy rozmawiać, na jakiej płaszczyźnie poszczególne gminy będą chciały podejmować działania.

Samorządowcy z poszczególnych gmin są bardzo pozytywnie nastawieni do współpracy ze starostwem i pomiędzy sobą.

- Będzie ona miała pozytywne skutki dla mieszkańców gmin naszego powiatu – przekonuje Henryk Skwarło, wójt gminy Wejherowo. - Każda inicjatywa, która spowoduje zwiększenie możliwości w zakresie pozyskania środków z funduszy unijnych w nowej perspektywie finansowej, a także wspólna realizacja przedsięwzięć to z pewnością dobra droga. Dziś to formalne i intencyjne spotkanie, natomiast konkretne zadania będą się krystalizować w późniejszym terminie.

- Po wyborach w Rumi udało nam się wprowadzić spójną współpracę ponad podziałami

mi – dodaje Michał Pasieczny, burmistrz Rumi. - To nasz rumski sukces, ponieważ w poprzednich kadencjach wciąż brakowało takiego porozumienia. Jestem przekonany, że również na szczeblu międzygminnym i powiatowym uda nam się wspólnie realizować cele.

Kolejne spotkania mają być zwoływane co najmniej raz na kwartał lub częściej, padły też pomysły, aby były one tematyczne i aby zapraszać na nie niezależnych ekspertów.

**KOMENTUJ** na stronie  
[www.GWE24.pl](http://www.GWE24.pl)

**Deklarację współpracy podpisali przedstawiciele wszystkich samorządów z powiatu wejherowskiego. Na zdjęciu - Henryk Skwarło, wójt gm. Wejherowo, podpisuje deklarację**

Fot. Rafał Korbut



## Wybory do rad osiedlowych w marcu

**WEJHEROWO** | W marcu odbędą się wybory do rad wejherowskich osiedli. Na styczniowej, nadzwyczajnej sesji Rady Miasta Wejherowa powołano do życia Miejską Komisję Wyborczą dla przeprowadzenia tych wyborów.

- Uważam, że warto zaapelować do wszystkich potencjalnych kandydatów o składanie do MKW swoich kandydatur do dnia 2 lutego, zaś do mieszkańców osiedli o udział w wyborach 15 marca br. - mówi Jacek Gafka, radny miasta Wejherowa. - To ważne, ponieważ aby wybory były wiążące, a Rady Osiedli powstały, frekwencja w

każdym osiedlu powinna przekroczyć 10 proc. Jako radny miasta będę popierał wszystkie inicjatywy służące rozwojowi wejherowskich osiedli, łącznie z - mam nadzieję - zwiększeniem budżetów na funkcjonowanie osiedli, ponieważ obecne środki przeznaczone na ten cel są w moim odczuciu zdecydowanie za małe.

Wybory do rad osiedli zostaną przeprowadzone w czterech dzielnicach: Przemysłowa, Sucharskiego, Śmiechowo - Północ I, Śmiechowo Południe. Odbędą się 15 marca tego roku. W każdej z rad – o ile frekwencja będzie wystarczająca do ich powołania – zasiądzie 12 radnych.

Warto dodać, że rady osiedlo-

we dysponują budżetem, w ramach którego mogą podejmować decyzje dotyczące realizacji niewielkich, lokalnych inwestycji czy organizowania wydarzeń kulturalnych i sportowych dla mieszkańców osiedla.

Miejska Komisja Wyborcza mieści się w budynku Urzędu Miejskiego przy ul. 12 Marca 195, pok. 109. (raf)



**SZUKASZ  
CIEKAWĄ PRACĘ  
PEŁNĄ NIEZWYKŁYCH  
WYZWAŃ?**

### OBOWIĄZKI:

- Aktywna sprzedaż reklam oraz zawiązywanie umów partnerskich
- Aktywne pozyskiwanie nowych klientów
- Opieka nad obecnymi klientami i budowanie z nimi długotrwałych relacji biznesowych

### WYMAGANIA:

- Rozeznanie na rynku reklamy
- Mile widziane doświadczenie w branży reklamowej
- Prawo jazdy kat. B.
- Samodzielność, kreatywność i inicjatywa w działaniu
- Wykształcenie min. średnie
- Umiejętność pracy zarówno samodzielnej jak i zespołowej

Jeżeli chcesz pracować w miejscu, gdzie...  
Staniesz się członkiem dynamicznie rozwijającego się zespołu z dużym doświadczeniem i umiejętnościami  
**...dołącz do nas i razem z nami osiągnij sukces!**

CV proszę kierować na  
e-mail: [r.laskowski@expressy.com](mailto:r.laskowski@expressy.com)

Nie odpowiadamy telefonicznie na pytania dotyczące rekrutacji. Wybrane osoby zostaną zaproszone na rozmowę rekrutacyjną.

α o p t y k

U nas liczy się profesjonalizm

LEKARZE OKULIŚCI I OPTOMETRYŚCI

**Oferujemy Państwu:**

- bezpłatne profesjonalne badanie wzroku przy zakupie okularów
- dobór soczewek kontaktowych, obejmujący godzinną wizytę specjalistyczną wraz z nauką zakładania soczewek oraz wizytą kontrolną. Komplet soczewek dla Pacjenta w prezencie.
- najwyższej klasy sprzęt okulistyczny
- realizację recept NFZ
- szeroki wybór opraw okularowych i przeciwsłonecznych
- miłą i kompetentną obsługę
- wysoką jakość usług i najlepsze ceny

**ALFA OPTYK Salon Optyczny**  
ul. Sobieskiego 292 C/1  
vis-à-vis wejścia do ZUS-u  
84-200 Wejherowo

**Czynne:**  
pn.-pt. 9.30-17.30  
sob. 9.00-13.00  
tel. 58 736 17 37

[alfaoptyk@gmail.com](mailto:alfaoptyk@gmail.com)  
[www.alfa-optyk.pl](http://www.alfa-optyk.pl)



Dla najaktywniejszych  
Czytelników są nagrody!



Bądź na bieżąco! Polub nasz profil na facebook'u: [f nasygnale.info](https://www.facebook.com/nasygnale.info)

## O podwyżkach w szkołach

**RUMIA** | Na spotkaniu Komisji Oświaty Rady Miejskiej Rumia debatowano o podwyżkach dla najmniej zarabiających pracowników w rumskich szkołach.

W budżecie miasta zaplanowano środki na podwyżki w wysokości 3 proc., Karolina Rydzewska, przewodnicząca KO, proponuje podwyżkę dla osób zarabiających poniżej 1,4 tys. zł o 7 proc. Członkowie komisji zgodnie stwierdzili, iż wniosek jest słuszny. Jednak po długiej dyskusji, w których brali udział również przedstawiciele związków zawodowych, wniosku nie poparł nikt z członków, ponieważ obecnie nie ma on pokrycia w realnych środkach finansowych.

- Rozumiem Karolinę, która jest politycznie naciskana przez strukturę swojej organizacji i chciałaby szybko załatwić

sprawę - mówi burmistrz Rumi Michał Pasieczny. - Natomiast uzgodniliśmy wspólnie z radnymi, że zmiany będziemy wprowadzać w momencie, gdy pojawią się w budżecie środki finansowe, które nie zostały wykorzystane w roku ubiegłym. Wszyscy radni za takim rozwiązaniem zagłosowali podczas procedowania uchwały budżetowej. Na dzień dzisiejszy takich środków nie mamy, więc nie możemy składać ludziom obietnic bez pokrycia - to niemoralne i nieprofesjonalne. Ponadto musimy myśleć nie tylko o wybranej liczbie osób, ale o wszystkich, którzy w jednostkach samorządowych mają tak niskie zarobki. Ludzi traktujemy równo i przeprowadzimy niezbędne obliczenia, aby znać potrzeby dla wszystkich i nie tylko dla wybranej grupy. (raf)

## Liver potrzebuje wsparcia

Liver to pies, który miał nie żyć. Miał umierać w cierpieniu i męczarniach - zwyrodnialcy strzelali do niego tak długo, aż przestał się ruszać. To była egzekucja. Podziurawiony Liver został porzucony, aby się wykrwawił. Przygodkowa osoba zauważyła konającego psa, bez wahania skontaktowała się z OTOZ Animals.

Pracownicy przybyli na miejsce przetransportowali ранego psiaka do lecznicy, gdzie zwierzę trafiło na stół operacyjny. Rokowania były bardzo złe, lekarze dawali minimalne szanse na przeżycie psa.

Liver został postrzelony



bardzo dużą ilością śrutu - miał porozrywane wnętrzności, mocno krwawił... wyglądało to bardzo źle, ale udało się. Liver obecnie przebywa w schronisku OTOZ Animals w

Dąbrowce koło Wejherowa. Pies wykazał się bardzo dużą wolą walki o własne życie - pierwsze starcie wygrał. Jednakże jego życie nadal wisi na włosku.

Pracownicy schroniska nadal chcą walczyć o życie i zdrowie psa i mają nadzieję, że całe życie jeszcze przed nim i że jeszcze doświadczy dobroci ze strony ludzi oraz znajdzie nowy, dobry dom.

Liver nie wie, co to agresja, jest bardzo grzecznym psem.

Potrzebne jest wsparcie finansowe na dalsze leczenie zwierzęcia, które nie straciło wiary w dobro człowieka. Pomagać można wpłacając datki na konto:

Schronisko OTOZ Animals w Dąbrowce - 74 1020 1853 0000 9602 0068 7616, z dopiskiem - „leczenie Livera”.

(raf)



## FABRYKA KOTŁÓW FAKO S.A.

- kotły olejowo - gazowe
- ekonomizery
- kotły węglowe
- wymienniki ciepła
- kotły na biomasę
- wynajem kotłowni
- kotłownie kontenerowe
- kontenerowych
- kotły C.O.
- ogniska tarasowe



ul. Stoczniowców 8, 84-230 Rumia - Janowo

Tel: (58) 671-70-80, [www.FAKO.pl](http://www.FAKO.pl)

**Z NAMI BEZPIECZNIEJ!**

ISO 9001:2009

**BADANIE OŚWIETLENIA AWARYJNEGO**

**AUTORYZOWANY SERWIS GAŚNIC**

**SERWIS SIECI HYDRANTOWEJ**

**ODZIEŻ ROBOCZA**

**CENTRUM BHP i P.POŻ**

[www.mawi.gda.pl](http://www.mawi.gda.pl)

Reda, ul. Cechowa 1A, (tętu u via Burger King), tel. 58 678 50 36

Reda, ul. Rzeczna 2A - warsztat, kom. 501 077 234






Twoim Biotem Podróżuj!

**LEOTOUR**

WEJHEROWO

Wejherowo, ul. 3-go Maja 1/3  
tel./fax 58 672 21 66  
czynne: 9-18, sobota: 10-14

[www.leotourwejherowo.pl](http://www.leotourwejherowo.pl)  
e-mail: [leotour@leotour.com.pl](mailto:leotour@leotour.com.pl)

Wczasy i wycieczki

Bilety autokarowe

Bilety promowe

Bilety lotnicze

Kolonie i obozy

Ubezpieczenia

# Jest porozumienie między Gryfem a władzami miasta

**50 tys. zł władze miasta przekazały na potrzeby piłkarskiego Wejherowskiego Klubu Sportowego „Gryf” Wejherowo. I choć kwota jest kroplą w morzu potrzeb, to zarówno samorządowcy, jak i władze klubu podkreślają, że to dopiero początek współpracy, a w przyszłości pieniędzy ma być więcej.**

„To przełom”, „krok w dobrą stronę”, „dobry początek” – to chyba najczęściej powtarzane dziś słowa przez tych, którym nie jest obojętny los wejherowskiej drużyny piłki nożnej. Po wielu latach prezydent miasta i zarząd klubu doszli do porozumienia. Dowodem tego jest podpisana umowa na dofinansowanie klubu z budżetu miasta.

- To dopiero początek, pierwszy krok – zastrzegł Krzysztof Hildebrandt, prezydent miasta. - Prezes Gryfa przyszedł do mnie z propozycją otwarcia na nowo książki współpracy klubu z miastem. Oczywiście jeśli te pieniądze pochodzą z budżetu Wejherowa z działu „promocja” to dotyczą właśnie promocji

miasta przez sport – nie samego sportu, ale właśnie Wejherowa. Dofinansowanie jest efektem tego, że klub chce się włączyć w promocję miasta. Liczę więc na pozytywne współpracę i współdziałanie. Teraz przekazujemy 50 tys. zł, a gdy klub rozliczy się z tych pieniędzy, to droga do kolejnej dotacji jeszcze w tym roku jest otwarta.

Otrzymane przez klub pieniądze będą przeznaczone na promocję miasta oraz przygotowanie drużyny seniorów do rozgrywek III ligi.

- Cieszymy się z tego gestu pojednania, chcemy bowiem właśnie poprzez sport promować miasto – powiedział z kolei Piotr Waga, prezes Gryfa. - Zakupiliśmy już nowe stroje



Fot. Rafał Korbut

dla piłkarzy z herbem miasta, będziemy teraz ustalać z prezydentem, jakie są oczekiwania władz miasta i co my ze swojej strony możemy zrobić. Jestem jednak przekonany, że dalsza współpraca będzie układać się dobrze i że to właśnie miasto będzie nam pomagać w utrzymaniu klubu i – co za tym idzie – osiągnięciu lepszych wyników. Chcemy dążyć do tego, aby głównym filarem, na którym opiera się cała działalność klubu, było właśnie miasto. Że będzie pomagało nam w zarządzaniu, rozbudowie, wprowadzaniu większej ilości młodzieży, zachęcaniu na trybunach, itd.

- Na początku kadencji prezydent zapewniał, że zrobi wszystko, aby polepszyć stosunki z klubem sportowym i to zaczyna się teraz dziać – dodał Rafał Szlas, radny miasta i były prezes Gryfa. - Jestem pewien, że jesteśmy jeszcze więcej zrobić i w ramach budżetu będziemy mogli bardziej wspierać sport w Wejherowie.

Prezes klubu wręczył także prezydentowi i przewodniczącemu rady miasta szaliki klubowe.

- Żeby w końcu prezydent miał szalik naszego klubu, a nie tylko gdyńskiej Arki – powiedział Piotr Waga, dając szalik Krzysztofowi Hildebrandtowi. **Rafał Korbut**

„Stwórca rzuca nas w powietrze do lotu, abyśmy mogli w końcu spocząć na jego dłoni.” (MvD)

**Z głębokim żalem zawiadamiamy, że w dniu 17 stycznia 2015 roku zmarł**

**Ś P**  
**Jerzy von Domarus**

**Odszedł od nas ukochany Dziadek, Ojciec i Mąż**

Uroczystości pogrzebowe odbędą się 24 stycznia 2015 roku o godz. 11.30 (Różaniec o godz. 10:45) w Kościele Cmentarnym Chrystusa Pana Zmartwychwstałego w Wejherowie po czym nastąpi odprowadzenie zmarłego na miejsce wiecznego spoczynku.

Pogrążona w smutku Rodzina



## WYCIĄG Z OGŁOSZENIA

### O KOLEJNYM PRZETARGU USTNYM NIEOGRANICZONYM NA SPRZEDAŻ NIERUCHOMOŚCI POŁOŻONEJ W RUMI PRZY UL. WŁADYSŁAWA IV.

Burmistrz Miasta Rumi ogłosił kolejny przetarg ustny nieograniczony na sprzedaż nieruchomości niezabudowanej, składającej się z działki nr 13 o pow. 170 m2 zapisanej w KW GD1W/00102867/7 i działki nr 14/8 o pow. 441 m2, zapisanej w KW GD1W/00005770/0, położonej w Rumi przy ul. Władysława IV, o łącznej powierzchni 611 m2, obręb 12, stanowiącej własność Gminy Miejskiej Rumia.

Nieruchomość leży w obszarze oznaczonym symbolem 1.MN – teren zabudowy mieszkaniowej jednorodzinnej, wolnostojącej; z dopuszczeniem usług nieuciążliwych wbudowanych.

Cena wywoławcza 178.412,00 zł netto (sto siedemdziesiąt osiem tysięcy czterysta dwa złoty). Wadium wynosi 17.841,20 zł.

Kolejny przetarg odbędzie się w dniu 27 lutego 2015 roku o godzinie 1200 w siedzibie Urzędu Miasta Rumi, 84-230 Rumia ul. Sobieskiego 7, pok. 203.

Wadium należy wnieść w pieniądzu, do dnia 23 lutego 2015 roku.

Do wylicytowanej ceny zostanie doliczony 23 % podatek VAT.

Ogłoszenie zostało podane do publicznej wiadomości poprzez wywieszenie na tablicy ogłoszeń Urzędu Miasta Rumi, 84-230 Rumia ul. Sobieskiego 7 oraz na stronach internetowych Urzędu Miasta Rumi: [www.bip.rumia.pl](http://www.bip.rumia.pl) i [www.um.rumia.pl](http://www.um.rumia.pl) Szczegółowe informacje dotyczące niniejszych przetargów można uzyskać w Referacie Gospodarki Nieruchomościami Urzędu Miasta Rumi, pok. 105, tel. 58 679 65 24, w godzinach pracy tut. Urzędu tj.: poniedziałek w godz. 9<sup>00</sup> - 17<sup>00</sup>, wtorek – piątek w godz. 7<sup>30</sup> – 15<sup>30</sup>.

Rumia, 2015.01.19



# POWIAT WEJHEROWSKI

www.powiat.wejherowo.pl



## OBWIESZCZENIE

### Starosta Wejherowski

I. działając na podstawie art. 1, art.11a, art.11d ust. 5 ustawy z dnia 10.04.2003 r. o szczególnych zasadach przygotowania i realizacji inwestycji w zakresie dróg publicznych /t.j. Dz.U. z 2013r. poz. 1409z późn. zm./ oraz art. 49 i art. 61 ustawy z dnia 14 czerwca 1960r. Kodeksu postępowania administracyjnego /tekst jedn. Dz. U. z 2013r. poz. 267 z późn. zm./ **z a w i a d a m i a, ż e:**

- w dniu 16.01.2015r., na wniosek Prezydenta Miasta Wejherowa z dnia 16.12.2014r. uzupełniony w dniu 16.01.2015r., wszczęte zostało postępowanie w sprawie wydania decyzji o zezwoleniu na realizację inwestycji drogowej polegającej na:

#### BUDOWIE DRÓG GMINNYCH - ULICY NADRZECZNEJ I ULICY LELEWELA NA TERENIE GMINY MIASTA WEJHEROWA

- w obr. 6 na działce nr ewidencyjny 209
  - w obr. 7 na działkach nr ewidencyjny: 162/57 (powstała z podziału działki nr 162/28), 162/52 (powstała z podziału działki nr 162/47), 162/54 (powstała z podziału działki nr 162/46), 174/3 (powstała z podziału działki nr 174/1), 172, 179/2 (powstała z podziału działki nr 179), 177/1 (powstała z podziału działki nr 177), 176/1 (powstała z podziału działki nr 176), 183/1 (powstała z podziału działki nr 183), 183/2 (powstała z podziału działki nr 183), 267/1 (powstała z podziału działki nr 267), 267/2 (powstała z podziału działki nr 267), 281, 280/1 (powstała z podziału działki nr 280), 282,
  - w obr. 9 na działkach nr ewidencyjny: 2/4, 7/1 (powstała z podziału działki nr 7), 8/3, 11, 12/1 (powstała z podziału działki nr 12), 18, 22, 23/1, 24/7, 24/9, 24/5, 24/11, 25/1, 26/19, 26/22, 26/28 (powstała z podziału działki nr 26/20), 28, 27/5,
- oraz na czasowe zajęcie terenu objętego obowiązkiem przebudowy istniejącej infrastruktury technicznej i drogowej związanych z realizacją inwestycji:
- w obr. 6 na działce nr ewidencyjny 210
  - w obr. 7 na działkach nr ewidencyjny: 162/31, 174/4 (powstała z podziału działki nr 174/1), 179/1 (powstała z podziału działki nr 179), 179/3 (powstała z podziału działki nr 179), 177/2 (powstała z podziału działki nr 177), 176/2 (powstała z podziału działki nr 176), 175, 183/3 (powstała z podziału działki nr 183), 280/2 (powstała z podziału działki nr 280)

W związku z powyższym informuje się strony postępowania, właściwe organy administracji rządowej i samorządowej oraz właścicieli, zarządców i użytkowników terenów objętych inwestycją o możliwości składania wniosków, uwag lub zastrzeżeń dotyczących przedmiotowej sprawy, a także o możliwości wypowiedzenia się, co do zebranych dowodów i materiałów oraz zgłoszonych żądań przed wydaniem decyzji kończącej postępowanie, która zostanie podjęta w terminie nie krótszym niż 14 dni od daty dokonania się obwieszczenia. Z aktami sprawy można zapoznać się w Starostwie Wejherowskim Wydział Architektury i Budownictwa, 84-200 Wejherowo ul. 3 Maja 4, w pokoju 220 lub 212, w poniedziałki, środy i piątki w godzinach 9-14 (tel. 58-572-94-47/48).

Informuje się, że zgodnie z art. 49 ustawy z dnia 14 czerwca 1960r. Kodeksu postępowania administracyjnego zawiadomienie stron postępowania uważa się za dokonane po upływie 14 dni od dnia publicznego ogłoszenia.

## Wyciąg z ogłoszenia o przetargu ustnym nieograniczonym na sprzedaż nieruchomości:

Pełna treść ogłoszenia o przetargu została wywieszona na tablicy ogłoszeń Starostwa Powiatowego w Wejherowie, Urzędu Miasta Redy oraz na stronie internetowej www.bip.powiat.wejherowo.pl i www.powiat.wejherowo.pl.

Informacji na temat przetargu i terminu ewentualnych oględzin można uzyskać w Wydziale Gospodarki Nieruchomościami Starostwa Powiatowego w Wejherowie ul. 3 Maja 4, II piętro, pokój 229 lub pod nr tel. 58 572-94-78, 58 572-94-76.

Lp	Oznaczenie hipoteczne	Oznaczenie ewidencyjne	Powierzchnia nieruchomości	Opis nieruchomości	cena wywoławcza	wadium i tytuł przetargu	Termin i miejsce przetargu
1.	KW GD1W/000 05699-8	Reda obrot 2 działka nr 1261 wraz z prawem użytkowania wieczystego działki nr GD1W/000 25531-9	0,0887 ha  0,0113 ha	Działka 1261 zbudowana jest budynkiem mieszkalnym jednorodzinny oraz trzema budynkami gospodarczymi, działka 1283 graniczy z działką 1261 od strony południowo-wschodniej, jest niezabudowana i nie może być zagospodarowana jako oddzielna nieruchomość	200 000,00 zł Wyceniono cenę zastawie podziałowi w następujący sposób: 92,3% kwoty jako cena prawa własności działki nr 1261, która zwiększona jest od podatku FAT o 7,5 % kwoty jako cena prawa użytkowania wieczystego działki nr 1283, która zostanie powiększona o FAT 2,2%	20 000,00 zł  tytułem: „wadium Reda”	03.03.2014 r. o godz. 9.00  w siedzibie Starostwa Powiatowego w Wejherowie, ul. 3 Maja 4, sala nr 08

## ZIMA W MUZEUM 2015

Muzeum Piśmiennictwa i Muzyki Kaszubsko-Pomorskiej w Wejherowie zaprasza na

# FERIE ZIMOWE w Muzeum

Muzeum Piśmiennictwa i Muzyki Kaszubsko-Pomorskiej w Wejherowie jest prowadzone i finansowane przez Powiat Wejherowski.

**ZAJĘCIA BĘDĄ ODBYWAŁY SIĘ DLA 2 GRUP WIEKOWYCH:**  
grupa młodszą - kl. I - III, grupa starsza - kl. IV - VI

**Terminy zajęć:**  
I termin: 02.02 - 06.02. 2015  
II termin: 09.02 - 13.02. 2015  
w godz. 9.00 -13.00

**PROGRAM ZAJĘĆ:**

**a) GRUPA MŁODSZA**

- zajęcia pod hasłem: „nie tylko talent, ale i złote ręczki”
- zajęcia plastyczne
- kuchnia kaszubska
- malarstwo na szkło i ceramice
- czerpanie papieru i zdobnictwo
- inne (niespodzianka)

**b) GRUPA STARSZA**

- wycieczki historyczne po mieście (w tym zwiedzanie zabytków, plener, zajęcia fotograficzne)
- zajęcia z cyklu: poznajemy język i kulturę kaszubską w grach i zabawach
- młody dziennikarz ( warsztatowe zajęcia dziennikarskie)
- zajęcia językowe
- inne (niespodzianka)

Cena udziału w zajęciach: 70 zł za 1 tydzień  
Podczas zajęć dzieci w czasie przerwy śniadaniowej otrzymują ciastko i miód.  
Zgłoszenia na zajęcia przyjmujemy do 30 STYCZNIA 2015 r.  
w Muzeum - osobiście lub telefonicznie.  
tel. (58) 672-29-56, (58) 736-19-31



## Spotkanie informacyjne w Wejherowie: „Możliwości wsparcia dla osób zamierzających założyć działalność gospodarczą”

Lokalny Punkt Informacyjny Funduszy Europejskich w Wejherowie we współpracy z Powiatowym Urzędem Pracy w Wejherowie oraz Powiatowym Centrum Informacyjnym w Wejherowie zapraszają na spotkanie informacyjne poświęcone zagadnieniom związanym z możliwościami wsparcia finansowego na rozpoczęcie działalności gospodarczej z uwzględnieniem instrumentów zwrotnych.

### W programie spotkania m.in.

- omówienie przepisów PUP i zasad przyznawania dotacji,
- kryteria wyboru wniosków,
- prawa i obowiązki wnioskodawców,
- omówienie prawidłowego przygotowania wniosku i załączników,
- źródła dofinansowania w ramach Per-

- spektwy Finansowej na lata 2014-2020
- Fundusze pożyczkowe i poręczeniowe
- pożyczki dla małych firm, Inicjatywa JEREMIE
- działalność Sieci Punktów Informacyjnych Funduszy Europejskich.

### Miejsce i termin spotkania:

Spotkanie odbędzie się w środę 28.01.2015 r. o godz. 11.00 w siedzibie Powiatowego Urzędu Pracy w Wejherowie przy ul. I Brygady Pancernej WP 32, sala 104 (I piętro)

### Zgłoszenia:

Warunkiem uczestnictwa w spotkaniu jest wcześniejsza rezerwacja miejsca pod numerem telefonu tel. 58 572 94 54 lub e-mail: punktinformacyjnywejherowo@powiatwejherowski.pl do dnia 27.01.2015 r.

# ślub & wesele

## XII Targi Ślub i Wesele

Serdecznie zapraszamy Narzeczonych, Rodziców i wszystkich zainteresowanych organizacją ślubu i wesela oraz najnowszymi trendami mody, makijażu i nowościami branżowymi.



Wszyscy, którzy przybędą na uroczyste otwarcie 24 stycznia (sobota) godz. 10.00 zostaną poczęstowani weselnym tortem oraz lampką szampana. Tegoroczna edycja to około 170 profesjonalnych wystawców, którzy będą prezentować swoją ofertę na dwóch poziomach targowych. Targi to również bogaty program artystyczny: pokazy mody, fryzur i makijażu, sztuki barmańskiej, pokaz tańca mistrzowskiej pary tanecznej, występy gwiazd programu „Mam Talent”. Podczas jedynych w Polsce warsztatów ślubnych, narzeczeni będą mogli zdobyć wiele praktycznych informacji dotyczących organizacji ślubu i wesela. Co godzinę będą losowane nagrody m.in. suknie ślubne, garnitury, pakiety Spa, romantyczne kolacje, sesje zdjęciowe, akcesoria ślubne i kupony rabatowe. (red)

skie pary tanecznej, występy gwiazd programu „Mam Talent”. Podczas jedynych w Polsce warsztatów ślubnych, narzeczeni będą mogli zdobyć wiele praktycznych informacji dotyczących organizacji ślubu i wesela. Co godzinę będą losowane nagrody m.in. suknie ślubne, garnitury, pakiety Spa, romantyczne kolacje, sesje zdjęciowe, akcesoria ślubne i kupony rabatowe. (red)



24-25  
stycznia 2015  
Hala AWFIS  
Gdańsk  
-Żabianka

**XII TARGI  
ŚLUB I WESELE**  
HALA AWFIS  
Gdańsk - Żabianka  
24-25 stycznia

sobota  
10.00 - 18.00  
niedziela  
10.00 - 17.00

*Weselnik*  
**ZOBACZ GWIAZDY  
„MAM TALENT”**

**WYGRAJ  
SUKNIE ŚLUBNE,  
GARNITURY!**

[WWW.WESELNIK.COM](http://WWW.WESELNIK.COM)

najnowsze  
**WYDANIE**  
magazynu  
ślub & wesele  
już dostępne

przeglądaj **online**  
za darmo na:  
[www.gwe24.pl](http://www.gwe24.pl)

DOWIEDZ SIĘ **więcej:**  
tel. 791 764 155  
b.stanalowska@expressy.pl

## Magazyn „Ślub & Wesele” już dostępny!

Z radością informujemy, że w ręce Czytelników trafia już kolejny – drugi – numer magazynu „Ślub i Wesele Pomorskie”, czyli pisma poświęconego w całości branży weselnej na rynku pomorskim.

„Ślub i Wesele Pomorskie” skupia się na szeroko rozumianej tematyce związanej z organizowaniem ślubów i wesel – piszemy o modzie, zwyczajach, salach, hotelach, restauracjach itp. To czasopismo bezpłatne, dostępne podczas wszystkich ważnych wydarzeń branżowych.

Nasz bezpłatny magazyn skierowany jest do narzeczonych i par młodych planujących tę wyjątkową uroczystość, a z drugiej strony do osób, firm i instytucji z branży weselnej, które mogą to planowanie uczynić łatwym, przyjemnym i – co najważniejsze – efektywnym. Z myślą o naszych odbiorcach publikujemy w nim materiały o najnowszych trendach, obiektach weselnych, wskazujemy nietuzinkowe i inspirujące pomysły na organizację uroczystości.

W najnowszym numerze opisujemy m. in. pasję tworzenia

wyjątkowych sukien, zachęcamy do zapoznania się z zakresem obowiązków świadka oraz poradnikiem dobrego mówcy ślubnego. Radzimy, jak zorganizować ślub i wesele w zimowej, śnieżnej szacie lub w wersji „eko”, a także w bajecznej scenerii zabytkowego zamku. Ponadto zapraszamy do zaznajomienia się z propozycjami ślubnych dodatków niezbędnych każdej parze młodej oraz z ofertą cukierni, które proponują szereg nowości, by uczynić ten wyjątkowy dzień najśłodszym. Życzymy miłej i owocnej lektury! DK

– Piszemy o modzie, zwyczajach, salach, hotelach, restauracjach



fol. Materiały prasowe

## Wesele na smartfonie

Producenci aplikacji na smartfony nie zapominają o branży weselnej. Na rynku pojawiła się darmowa aplikacja (dostępna na systemy IOS i Androida) „Wedding Party”, która ułatwia przygotowania uroczystości i kontakt z gośćmi.

Aplikacja przeznaczona jest zarówno na narzeczonych jak i gości uroczystości. Przyszła Para Młoda po zarejestrowaniu się w aplikacji wprowadza dane imprezy weselnej i podaje tam wskazówki dla gości na temat miejsca, daty, sposobu dojazdu na miejsce organizacji wesela. Kolejnym krokiem jest zaproszenie gości (za pomocą wiadomości SMS lub e-mail z aplikacji) do korzystania z aplikacji.

Program pozwala na umieszczanie postów na tablicy wydarzenia i odlicza godziny do startu wesela.

Goście weselni otrzymują natomiast swój indywidualny profil, gdzie mogą wpisać informacje na swój temat. Według twórców programu taka funkcjonalność pozwala na poznanie się wszystkich gości przyjęcia weselnego jeszcze przed jego rozpoczęciem. Aplikacja Wedding Parta pozwala także na tworzenie przez użytkowników albumów zdjęć powstałych podczas przygotowań i przyjęcia weselnego. Para Młoda ma dostęp do wszystkich fotografii i wybiera, które z nich będą później dostępne dla wszystkich użytkowników aplikacji. (GB)

## Świadek. Oprócz zaszczytu także obowiązki

**Pełnienie roli świadka na ślubie to nie tylko zaszczyt, ale też odpowiedzialność. Podpowiadamy, jak dobrze wywiązać się z tego zadania.**

Prośba Państwa Młodych o „świadkowanie” jest wyrazem zaufania, jakim darzą daną osobę. Zwykle ślubnymi asystentami zostają członkowie rodziny – przede wszystkim rodzeństwo, kuzynostwo – lub najbliżsi przyjaciele, obowiązkowo pełnoletni. Najważniejszym czynnikiem decydującym o wyborze powinno jednak być to, czy kandydat jest osobą odpowiedzialną i czy będzie można na nim polegać w trudnych chwilach.

### Pomoc i towarzystwo

Zanim nadejdzie dzień wesela, przed świadkami obojga płci mnóstwo pracy – zobowiązali się wszak służyć Parze Młodej nie tylko podczas ślubu.

Tak drużba, jak i drużba czuwają nad listą prezentów, jeśli jest sporządzana, i mogą zająć się organizacją wieczorów kawalerskiego i panieńskiego dla Młodych. Najlepiej, by były to imprezy niebanalne, która na długo zostaną w ich pamięci. Niezwykle istotne jest wsparcie duchowe dla narzeczonych i pomoc na każdym etapie przygotowań do ślubu.



fol. Flickr.com/Robert Ramirez

## Świadek czy drużba?

Utarło się używać tych określeń zamiennie, mimo że oznaczają co innego. Drużba i drużba to formalnie osoby towarzyszące nowożeńcom w kościele, natomiast ze świadkami mamy do czynienia podczas ślubów cywilnych w urzędzie. Różnica jest więcej. Zadania drużbom i drużbom (których może być więcej niż dwójka) dyktuje tradycja: mają przywieźć Państwa Młodych na ślub, trzymać kwiaty i prezenty od weselników po uroczystości lub pomagać w pokonywaniu bram weselnych, rola świadków ogranicza się zaś do podpisania aktu ślubu. Zwyczajowo ci pierwsi powinni być stanu wolnego, w odróżnieniu od świadków, których warunek ten nie dotyczy. Dziś, mówiąc o świadkach, mamy zwykle na myśli osoby łączące cechy świadków i drużbów.

# GDZIE ODBĘDZIE SIĘ XII EDYCJA TARGÓW ŚLUB I WESELE?

# KONKURS WYGRYWAJ NAGRODY

Odpowiedź wraz z danymi kontaktowymi wyślij na [konkurs@expressy.pl](mailto:konkurs@expressy.pl) w temacie wpisując **TARGI**.

Do wygrania 5 podwójnych zaproszeń  
na XII Targi Ślub i Wesele + książka

Zgłoszenia przyjmujemy  
do piątku 23 stycznia do godziny 12.00.

## Przypinki są coraz modniejsze

Jeszcze kilkanaście lat temu nieodłącznym elementem każdego wesela były ręcznie wykonywane kokardki, które przypinano szpilką do marynarek jak i sukienek gości weselnych. Ten trochę zapomniany zwyczaj wrócił w nowocześniejszej wersji, czyli w postaci przypinek weselnych. Konsultanci ślubni i blogerzy ślubni mówią jednoznacznie, że właśnie przypinki weselne będą jednym ze znaczących trendów w branży w 2015 roku.



przypinek z napisem "mama panny młodej" albo "świadek na świecie", producenci przypinek chcą także ułatwić nawiązywanie nowych znajomości na weselu i stworzyli przypinki z napisami "singiel", "panna na wydaniu" albo nawet "najlepszy towar w mieście". Dostępne są nawet przypinki w wydaniu gangsterskim z napisami "Ojciec Chrzestny" i "Matka Chrzestna".

Twórcy takich gadżetów proponują, żeby zamiast zdjęć Pary Młodej zamieścić tam ich rysunki jak z kreskówek, często przypinki zastępują winietki ustawiane na stole. Dużą zaletą przypinek jest ich trwałość, ten gadżet (w przeciwieństwie do kokardek) musi wytrzymać intensywną, całonocną zabawę a po jej zakończeniu stanie się miłą pamiątką. (GB)

Przypinki pozwolą spersonalizować wesele i w przypadku stworzenia specjalnych przypinek z napisami "strona pani młodej" i "strona pana młodego" powinny także ułatwić poznanie się gości. Gadżet pozwoli także na uhonorowanie specjalnych gości i przekazanie im

Świadkowa Panna Młodej – bo jest nią najczęściej kobieta – pomaga w wyborze sukni ślubnej, biżuterii i dodatków, wybiera się z przyszłą mężatką do fryzjera i manikiurzystki, adresuje i rozsyła zaproszenia weselne. Wreszcie towarzyszy przyjaciółce, gdy ta ubiera się do ślubu. Przy tym wszystkim musi zadbać o wiele szczegółów, bo przyszła Panna Młoda może po prostu o nich zapomnieć z powodu nadmiaru stresu i obowiązków.

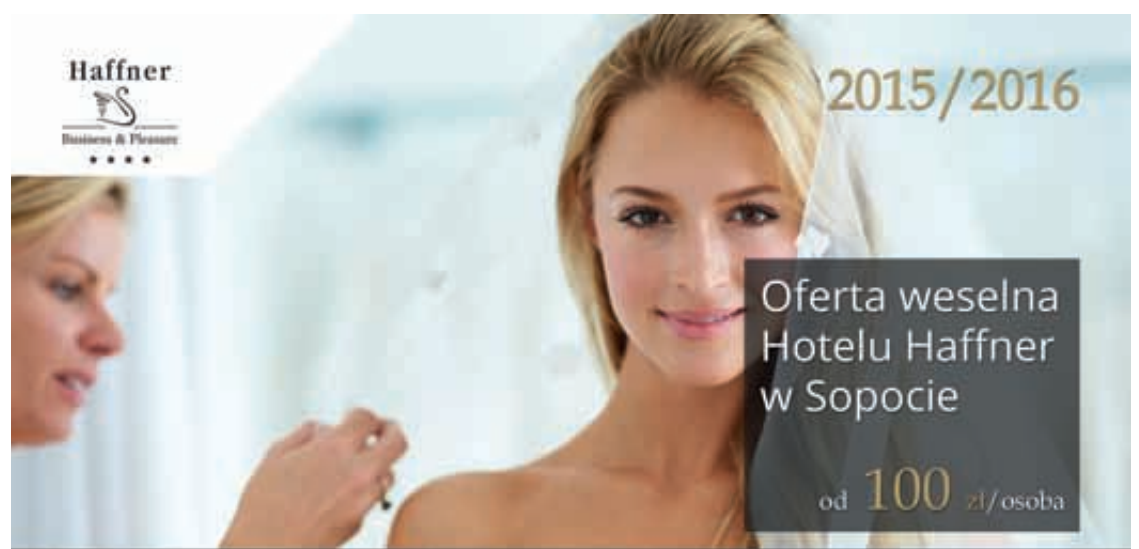
Świadek Pana Młodego przejmuje część jego męskich obowiązków, zajmuje się więc przystrojeniem samochodu i powinien zadbać o transport zaproszonych gości i Pary Młodej. Ponadto pomaga Panu Młodemu wybrać garnitur i opiekuje się obrączkami, aż przyjdzie moment na ich wręczenie.

### Zawsze na miejscu

A w samym dniu uroczystości? Tu rolę świadków, oprócz podpisanie dokumentów, jest pilnowanie, czy wszystko przebiega prawidłowo i dbanie o dobry wygląd oraz samopoczucie Pary Młodej. Gdy Młodemu składane są życzenia, świadek odbiera koperty i prezenty, a świadkowa kwiaty. W sali weselnej rozsadzają gości i pilnują, by na stole nie zabrakło jedzenia i trunków. Są gotowi, by reagować w sytuacjach kryzysowych. Dobry ton nakazuje, by świadkowie wzniesli toast za zdrowie Państwa Młodych i wygłosili krótkie przemówienia podczas wesela.

Pełnienie roli Druhny lub Drużby oznacza obowiązek czynnego udziału w zabawach weselnych a nawet dawania gościom przykładu, w jaki sposób świętować wraz z nowożeńcami. Takie osoby towarzyszą nowożeńcom w fotograficznej sesji ślubnej, nie brakuje ich na poprawinach, a jeśli zajdzie taka potrzeba – to powinny także pomóc w sprząnięciu sali weselnej. **Grzegorz Dziegielewski**

**Zanim nadejdzie dzień wesela, przed świadkami obojga płci mnóstwo pracy – zobowiązali się wszak służyć Parze Młodej nie tylko podczas ślubu.**



### NAJWAŻNIEJSZE WYDARZENIE W TWOIM ŻYCIU WYMAGA PROFESJONALIZMU!

#### Hotel Haffner:

- 106 komfortowych pokoi, Instytut SPA & Wellness, 8 sal bankietowych, Restauracja Tocatta, Pub Charlie oraz Kawiarnia Inside Café,
- obiekt spełniający najwyższe standardy obsługi Klienta wg Polskiego Stowarzyszenia Konsultantów Ślubnych,
- małe przyjęcia oraz obiady weselne w restauracji,
- wesela do 160 osób w salach bankietowych,
- doświadczony i profesjonalny personel.

#### Kontakt

#### Dział gastronomii

Tel.: +48 58 550 98 64  
Tel.: +48 58 550 98 76  
b.sadowski@hotelhaffner.pl



Hotel Haffner\*\*\*\*  
ul. Haffnera 59, Sopot, tel.: +48 58 550 99 99, www.hotelhaffner.pl



## Niech gra muzyka!

**Dawniej sprawa była oczywista. Bawiącym się gościom skocznie przygrywała orkiestra, w której repertuarze znajdowały się przede wszystkim prześmieszne, weselne przeboje. A dzisiaj? Silną konkurencją dla zespołu na ślubie stał się DJ. Możliwości jest zresztą więcej...**

### Wybór klasyczny

Orkiestra na weselu to przede wszystkim muzyka wykonywana na żywo, i to taka o niezapomnianym klimacie. Przy dźwiękach prawdziwego zespołu bawili się nasi rodzice i dziadkowie, najpewniej też do nich grupa muzyczna przemówi bardziej niż DJ. Wielu zresztą uważa, że na weselu orkiestra, jako pewnego rodzaju symbol, być musi i... kropka.

Młodszym pokoleniom nie zawsze jednak melodie grane przez orkiestrę są w smak. Chodzi nie tylko o pieniądze, których zespoły żądają dużo – przeciętnie od 1,5 do 5 tysięcy złotych, a nawet więcej w przypadku grup z wyższej półki. Po prostu teraz biesiadne rytmy nie do wszystkich przemawiają.

Jeśli uzgodnimy to z zespołem, jego członkowie jak nikt inny rozruszają gości, przeprowadzając weselne gry i zabawy. Inną zaletą zaangażowania or-

Wesele bez muzyki? Niemożliwe. Pytanie tylko, kto ją wykona



www.inre.pl – Archiwum Gustowne Wesele

kiestry jest fakt, że może nam bez trudu towarzyszyć w każdym momencie ślubu: czy to przed kościołem, czy to w drodze na wesele. Dla DJ-a z całym oprzyrządowaniem taka sztuka jest w zasadzie niemożliwa.

### Człowiek za konsolą

DJ jest wybierany na wesela coraz częściej. Zatrudnienie takiej osoby to rozwiązanie zarazem ekonomiczne i nowoczesne, nie dziwi więc jego rosnąca popularność.

W przeciwieństwie do orkiestry, DJ nie gra utworów sam, lecz odtwarza je z płyt lub z komputera. Dzięki temu muzyka na weselu może być bardziej zróżnicowana, a do tego – o ile współpracujemy z DJ-em – jest pod naszą ciągłą kontrolą. Dołożymy do jego listy swoje ulubione utwory, a te, których nie cierpimy, każemy skasować. Odtwarzana muzyka będzie ponadto na bieżąco dostosowywana do oczekiwań weselników.

Osoba, którą zaangażujemy, obejmie też funkcję wodzireja, zachęcając zgromadzonych gości do zabawy. Trzeba się jednak liczyć z tym, że nie każdy jest na tym polu równie utalentowany, dlatego tak ważny jest wybór odpowiedniego specjalisty. Warto przejrzeć opinie na temat poszczególnych wykonawców w Internecie.

Za DJ-a przyjdzie nam zapła-

cić od 50 do 150 zł za godzinę, czyli nieporównanie mniej, niż za orkiestrę. Po pierwsze dlatego, że praca ta nie wymaga umiejętności gry na żadnym instrumencie ani zdolności wokalnych, po drugie zaś, płacimy tylko jednej osobie, więc siłą rzeczy koszty są niższe.

### Zrób to sam

Orkiestra i DJ to typowe, ale przecież nie jedne sposoby na weselne granie. Inne opcje to choćby zaangażowanie zespołu bankietowego, czyli grupy profesjonalnych muzyków mających w swoim repertuarze inne utwory, niż klasyczne weselne przeboje, albo tria jazzowego – dla wielbicieli wysmakowanych dźwięków jak znalazł! Nic nie stoi też na przeszkodzie, by połączyć występy DJ-a i zespołu. Będzie się to jedynie wiązało z większymi kosztami.

A może samodzielnie zająć się muzyką? To rozwiązanie dla tych, którzy pragną oszczędzić lub mieć absolutną kontrolę nad tym, jakie utwory będą grane. Chcemy nietypowego wesela w rytmach hip-hopu lub rocka? Najłatwiej będzie to zrobić, własnoręcznie przygotowując playlistę. Nie obędzie się, rzecz jasna, bez odpowiednio mocnego sprzętu nagłaśniającego.

Grzegorz Dzięgielewski  
redakcja@expressy.pl



**GardenPol**  
pracownia florystyczna

*Dekoracje kwiatowe  
Wiązanki ślubne  
Dekoracje sal weselnych  
i kościołów  
Śluby plenerowe*

**ELEGANCJA I PIĘKNO  
DLA WYMAGAJĄCYCH**

tel. 696 291 017  
tel. 696 388 552

www.GardenPol.pl



## Kilka zasad do zapamiętania



- Wybór dobrego DJ-a lub orkiestry to sprawa trudniejsza, niż się wydaje. Należy więc dobrze przyjrzeć się ofertom poszczególnych kandydatów i zasięgnąć opinii na ich temat.
- Najlepsi w swoim fachu mają zarezerwowane grafiki na wiele miesięcy do przodu. Dlatego też powinno się umawiać z nimi z dużym wyprzedzeniem.
- Warto omówić repertuar, jaki będzie wykonywany na weselu. Zwróćmy uwagę na utwory grane podczas pierwszego tańca czy podziękowań.
- Należy z całą stanowczością zastrzec, że nie zgadzamy się na granie przez orkiestrę utworów z playbacku.
- Muzycy powinni wiedzieć, że nie będziemy tolerować nadużywania przez nich alkoholu. Bo dla wesela to miejsce pracy.
- Podobnie ma się sprawa z jedzeniem. Przekąski coś oczywiście można, ale nie będzie żadnego pożytku z grupy, która większość czasu spędza za stołem.
- Pamiętajmy o sporządzeniu umowy. Zapobiega ona wielu konfliktom i nieporozumieniom między stronami.

# 500X - nowy crossover Fiata

19 stycznia 2015 r. w salonie Auto-Mobil w Wejherowie miał miejsce przedpremierowy pokaz nowego crossovera Fiata 500X. Model ten będzie dostępny do sprzedaży od lutego br. Tym samym Fiat 500X rozszerza rodzinę modelową Fiata 500 o prawdziwego crossovera, także z dostępnym napędem 4x4.

Fiat 500X to model o dwóch obliczach – typowo miejskiej wersji i wersji off-roadowej – z założenia trafia w gusta osób szukających odmiennych potrzeb i funkcjonalności od zakupionego samochodu.

Wersja off-roadowa m.in. posiada zderzaki o charakterystyce terenowej ze wzmocnieniami, specjalne relingi dachowe, oraz inne felgi ze stopów lekkich. Auta te różnią się nie tylko wyglądem, ale i także dostępnością jednostek napędowych, rodzajów napędu czy zastosowaną technologią.

## Nowe technologie

Automatyczna dwusprzęgłowa skrzynia biegów (DDCT) – nowa dla marki Fiat skrzynia biegów o 6-ciu przełożeniach znana także jako TCT (w Alfie Romeo) cieszy się bardzo dobrą opinią ze względu na gładkość oraz szybkość zmiany biegów. Będzie dostępna z silnikiem benzynowym 1.4 MultiAir 140KM FWD w późniejszym terminie (do zamówienia od kwietnia 2015).

Automatyczna 9-cio biegowa skrzynia (AT9) – całkowita nowość w grupie FCA w którą został wyposażony także model 500x. Automatyczna skrzynia biegów o 9-ciu przełożeniach zapewni lepsze

przyspieszenie oraz ogranicza zużycie paliwa. Już dostępna z silnikiem Diesla 2.0 Multijet 140KM AWD, a od kwietnia 2015 także z topową jednostką benzynową – 1.4 MultiAir 170KM AWD.

Selektor trybów jazdy „Drive Mood Selector” – wszystkie wersje wyposażeniowe (poza Pop) posiadają w wyposażeniu standardowym selektor trybów jazdy „Drive Mood Selector”. Znajduje się on na tunelu centralnym pomiędzy fotelami i umożliwia kierowcy dostosowywać konfigurację pojazdu do aktualnych potrzeb. Podobne rozwiązanie znane jest z Alfę Romeo (Alfa DNA). Występuje on w dwóch wariantach w zależności od „charakteru” samochodu – City Look (wersje Pop Star, Lounge) oraz Off-Road Look (wersje Cross, Cross+).

## Bezpieczeństwo

Fiat 500X posiada rozbudowany system ESC (Electronic Stability Control) zawierający wiele systemów poprawiających bezpieczeństwo podczas jazdy: DST (Dynamic Steering Torque), EBD (Electronic Brake Differential), ERM (Electronic Roll Mitigation), EBP (Electronic Brake Prefill), HSA (Hill Start Assist) i PBA



(Panic Brake Assist).

Systemy opcjonalne z zakresu bezpieczeństwa: Lane Assist – asystent pasa ruchu ostrzegający przed niezamierzoną zmianą pasa ruchu, Brake Control – system ostrzegający o zbliżeniu się do poprzedzającego pojazdu, a w przypadku braku reakcji

kierowcy aktywujący hamulce w celu uniknięcia kolizji lub minimalizujący jej skutki, Blind Spot Detection – czujnik martwego pola informujący o pojeździe znajdującym się w strefie martwego pola, Cross Path Detection – ostrzeżenie o nadjeżdżającym pojeździe

podczas cofania – ułatwiający wyjazd tyłem przy ograniczonej widoczności, Kamera cofania z dynamicznym torem jazdy – kamera cofania po raz pierwszy w marce Fiat wskazująca w sposób dynamiczny tor jazdy w zależności od skrętu kierownicy.

## Wersja miejska i offroadowa

500X o charakterystyce miejskiej jest autem z napędem wyłącznie na przednie koła (FWD). Dostępny jest z trzema różnymi silnikami (dwa benzynowe i jeden diesla o mocach od 110 do 140 KM). Napęd przenoszony może być przez skrzynię manualną 5-biegową, manualną 6-biegową lub skrzynię automatyczną dwusprzęgłową DDCT (dostępna od kwietnia 2015).

500X o charakterystyce off-roadowej jest autem z napędem na przednie koła (FWD) ze standardowym systemem Traction Plus (znanym z 500L Trekking) lub z napędem na wszystkie koła (AWD). Dostępny jest z czterema różnymi silnikami (dwa benzynowe i dwa diesla o mocach od 120 do 170 KM). Napęd przenoszony może być przez skrzynię manualną 6-biegową, skrzynię automatyczną dwusprzęgłową DDCT (dostępna od kwietnia 2015) lub nową w marce FIAT 9-biegową skrzynię automatyczną.

Model 500X dostępny jest w dwunastu kolorach nadwozia (4 pastelowe, 5 metalizowanych, 1 matowy i 2 perłowe) w połączeniu z ośmioma różnymi tapicerkami w tym dwiema skórzanymi (zależnie od wersji wyposażenia). Klient ma do wyboru 7 wzorów felg ze stopów lekkich (zależnie od wersji wyposażenia).



## Dziesiątki milionów euro dla młodzieży

**POMORZE | Niemal 93 mln euro zostanie wydane na aktywizację bezrobotnej młodzieży na Pomorzu.**

Samorząd województwa pomorskiego rozpoczął właśnie działania kierowane do bezrobotnej młodzieży z naszego regionu. Pozyskane fundusze to efekt podpisanego porozumienia z Ministerstwem Infrastruktury i Rozwoju, dzięki któremu Wojewódzki Urząd Pracy w Gdańsku będzie realizował Program Operacyjny Wiedza Edukacja Rozwój (PO WER). Ze środków unijnych – łącznie 92,7 mln euro – przeznaczonych w tym programie dla województwa pomorskiego, skorzystają młodzi mieszkańcy Pomorskiego.

– Realizacja programu Wiedza, Edukacja, Rozwój to dla samorządu województwa

pomorskiego kolejne zadanie w zakresie obsługi funduszy europejskich – mówi Mieczysław Struk, marszałek województwa pomorskiego. – Rozpoczyna ją Wojewódzki Urząd Pracy w Gdańsku, który jest w tej chwili jedyną instytucją w naszym województwie dysponującą środkami z „nowego rozdania”. Tym razem pomoc koncentrować będzie się na potrzebach młodzieży.

Dzięki funduszom władze województwa będą wspierać edukację, rozwój zawodowy i mobilność młodych ludzi, by ułatwić im start na rynku pracy.

– Korzystając z możliwości, jakie stwarza Unia Europejska,

młodzi mieszkańcy Pomorza będą mogli podnosić kwalifikacje zawodowe, zdobywać nowe umiejętności i kompetencje zgodnie z potrzebami lokalnych pracodawców, a w konsekwencji mieć łatwiejszy dostęp do sprawdzonych ofert pracy – dodaje marszałek Struk.

Oprócz działań na rzecz poprawy sytuacji młodych na pomorskim rynku pracy podejmowanych przez powiatowe urzędy pracy, wsparcie dla młodych będą też realizowały niepubliczne instytucje rynku pracy. Pierwsze konkursy na wyłonienie najlepszych merytorycznie projektów planowane są na drugą połowę roku 2015.

Zaplanowane działania skierowane są do osób młodych, w wieku do 29 roku życia – bezrobotnych, biernych zawodowo oraz poszukujących pracy. W ciągu czterech miesięcy od dnia zarejestrowania w powiatowym urzędzie pracy bądź przystąpieniu do projektu, uczestnicy otrzymają ofertę zatrudnienia, dalszego kształcenia, przyuczenia do zawodu lub stażu. (RaF)

**– Pozyskane fundusze pomogą skoncentrować się na potrzebach bezrobotnej młodzieży – mówi Mieczysław Struk, marszałek województwa pomorskiego**



Fot. Archiwum

## Rywalizowały Koła Gospodyń Wiejskich

Siedem Kół Gospodyń Wiejskich z gmin powiatu wejherowskiego rywalizowało w Gniewinie. W sobotę 17 stycznia zorganizowano tam szesnastą edycję Turnieju Kół Gospodyń Wiejskich.



fol. Aneta Sucharzewska

Do rywalizacji przystąpiło aż 7 kół, z Bolszewa, Luzina, Perlina, Brzeźna Lęborskiego, Ketrzyna, Przetoczyna i Sasina. Organizatorzy przygotowali pięć konkurencji - kulinarną (gdzie koła przedstawiały sałatkę w rodzimych warzyw i owoców, edukacyjną (celem było przygotowanie widokówki ze swojej miejscowości), wokalne (tutaj celem było zaśpiewanie piosenki kabaretowej), modową (Panie prezentowały tutaj stroje tematyczne) i taneczną (celem było przedstawienie tańca współczesnego).

Rywalizację wygrało KGW z Brzeźna w gminie Łęczyce, które otrzymało tytuł Grand Prix. Wygrana oznacza także wyjazd na wojewódzką edycję konkursu, który w kwietniu będzie

zorganizowany w Tczewie.

Zmaganiom kół gospodyń wiejskich towarzyszyło wiele atrakcji - na pięknie przyozdobionych stołach odbywał się poczęstunek przy akompaniamencie regionalnego zespołu ludowego, organizatorzy zapewnili także uczestnikom wydarzenia bowling.

Organizatorami turnieju było Starostwo Powiatowe w Wejherowie oraz Ośrodek Doradztwa Rolniczego, oddział terenowy w Wejherowie. (AS)

### BADANIA

## 330 mln zł na innowacje, także w rolnictwie

Narodowe Centrum Badań i Rozwoju rozstrzygnęło konkursy w dwóch programach strategicznych - StrategMed i BioStrateg. Na badania w obszarze profilaktyki i leczenia chorób cywilizacyjnych oraz środowiska naturalnego, rolnictwa i leśnictwa Narodowe Centrum Badań i Rozwoju przeznaczy ponad 330 mln zł. „Profilaktyka i leczenie chorób cywilizacyjnych - StrategMed” oraz „Środowisko naturalne, rolnictwo i leśnictwo - BioStrateg” to dwa strategiczne programy badań naukowych i prac rozwojowych. Opracowała je Rada NCBR na podstawie Krajowego Programu Badań, który określa strategiczne kierunki badań naukowych i prac rozwojowych.

Celem programu BioStrateg jest finansowanie badań obejmujących bezpieczeństwo żywnościowe i bezpieczeństwo żywności, racjonalne gospodarowanie zasobami naturalnymi, przeciwdziałanie i adaptację do zmian klimatu, ochronę bioróżnorodności i zrównoważony rozwój rolniczej przestrzeni produkcyjnej oraz leśnictwo i przemysł drzewny. Program strategiczny StrategMed koncentruje się natomiast na czterech obszarach współczesnej medycyny: kardiologii i kardiologii, onkologii, neurologii oraz medycynie regeneracyjnej. Na oba programy Narodowe Centrum Badań i Rozwoju przeznaczyło łącznie 1,3 mld zł.

-Inwestujemy środki w strategiczne obszary badań wspierając najlepsze projekty ukierunkowane na transfer nowych technologii do gospodarki. Duża konkurencja wśród ubiegających się o dofinansowanie oraz znaczące zaangażowanie środków finansowych przedsiębiorców to sygnał, że współpraca środowiska naukowego i biznesu w kluczowych dla rozwoju Polski obszarach idzie w dobrym kierunku - mówi dyrektor Narodowego Centrum Badań i Rozwoju prof. Krzysztof Jan Kurzydłowski. (GB)

# Wiadomości rolnicze

## Powstała broszura o PROW 2014-2020

Polską wersję Programu Rozwoju Obszarów Wiejskich na lata 2014 - 2020 Komisja Europejska zatwierdziła 12 grudnia 2014 r. Dokument opisujący ten Program liczy ponad 700 stron i zawiera bardzo szczegółowe i rozbudowane informacje na temat każdego z rodzajów dostępnej pomocy. Korzystanie z tak obszernego opracowania, przy analizowaniu możliwości ubiegania się o pomoc w ramach PROW 2014 - 2020, byłoby dość trudne i czasochłonne, dlatego Ministerstwo Rolnictwa i Rozwoju Wsi przygotowało dla zainteresowanych uzyskaniem wsparcia specjalną broszurę opisującą w skróconej formie rodzaje pomocy z jakiej będzie można korzystać w ramach tego Programu. Broszura zostanie wydrukowana m.in. przez Agencję Restrukturyzacji i Modernizacji Rolnictwa i już w styczniu będzie dostępna m.in. w palcówkach agencji.

W ramach realizacji Wspólnej Polityki Rolnej Unii Europejskiej w latach 2014-2020 Polska będzie miała do wykorzystania w sumie 42,4 mld euro, z czego budżet Programu Rozwoju Obszarów Wiejskich na lata 2014-2020 wynosi 13,5 mld euro (środki unijne i krajowe).

Najważniejszym zadaniem PROW 2014-2020, który jest podstawowym instrumentem finansowym do przeprowadzania zmian strukturalnych i inwestycyjnych na terenach wiejskich, jest w obecnej perspektywie zwiększenie konkurencyjności i rentowności gospodarstw rolnych. Na ten cel przewidziano aż ok. 1/3 jego budżetu. Prawie 20 proc. środków z nowego PROW ma trafić do gospodarstw prowadzących działalność rolniczą, która nie szkodzi środowisku naturalnemu oraz klimatowi. Innym ważnym zadaniem Programu Rozwoju Obszarów Wiejskich na lata 2014 - 2020 jest wspomaganie rozwoju terenów wiejskich i podniesienie atrakcyjności gospodarczej tych obszarów. Mają temu służyć m.in. pieniądze na rozwój usług, nie tylko rolniczych, a także produkcji,



## Ministerstwo rolnictwa przygotowało broszurę informującą o wsparciu z PROW 2014-2020

**Program liczy ponad 700 stron i zawiera bardzo szczegółowe i rozbudowane informacje na temat każdego z rodzajów dostępnej pomocy**

przy czym dofinansowanie będzie możliwe, jeśli inwestycje nie będą szkodzić środowisku naturalnemu i klimatowi.

Nadal będą promowani młodzi rolnicy, którzy oprócz większych dopłat bezpośrednich, będą mogli liczyć na "premie" na start - wynoszące 100 tys. zł, ale teraz wypłata nastąpi w dwóch etapach: najpierw 80 proc., a po zrealizowaniu inwestycji i udokumentowaniu wydatków - pozostałe 20 proc. Zupełnie nowym wsparciem w PROW 2014-2020 będzie premia udzielana na restrukturyzację małych gospodarstw. Będą one mogły dostać 60 tys. zł na inwestycje w poprawę swojej dochodowości, a kiedy zwiększą swoją rentowność będą mogły korzystać z innych form wsparcia z PROW. (GB)

## Nowa impreza targowa

Kalendarz targów rolniczych wzbogaci się o kolejną imprezę branżową. Nowe targi nazwane Arena Agro i odbędą się one 14 i 15 lutego w Ostródzie. Na miejsce organizacji wydarzenia wybrano Arenę Ostróda - Centrum Targowo-Konferencyjne Warmii i Mazur. Organizatorem targów jest Polska Izba Maszyn i Urządzeń Rolniczych.

Pomysł na zorganizowanie

targów powstał podczas spotkań organizatora z firmami członkowskimi.

- Okazało się, że dystrybutorzy maszyn rolniczych z północno-wschodniego regionu Polski już od dłuższego czasu narzekają na brak profesjonalnej imprezy rolniczej w pobliżu swojego miejsca zamieszkania. W związku z tym, postanowiliśmy wyjść naprzeciw zapotrzebowaniu i

ich oczekiwaniom i zorganizować dla nich wystawę branżową jeszcze przed sezonem - mówi Renata Arkuszewska, wiceprezes Polskiej Izby Maszyn i Urządzeń Rolniczych.

**Nowe targi nazwane Arena Agro i odbędą się one 14 i 15 lutego w Ostródzie**

## NIERUCHOMOŚCI

do Ustki, 4700 m2, 180 zł/m2, tel. 502 686 196

### SPRZEDAM

**DOM** wolno stojący w Wejherowie, działka 1202 m2, cztery garaże, murowane, pilnie sprzedam, tel. 501 549 579, tel. 58 672 34 13

**SPRZEDAM** działkę siedliskową 7600m2, media przy drodze i 5000m2 łąki w miejscowości Łówcz Górny. Tel: 782 167 653

**SPRZEDAM** działkę siedliskową 7600m2, media przy drodze i 5000m2 łąki w miejscowości Łówcz Górny. Tel: 725-504-787

**DZIAŁKĘ** 1100 m. kw. Sprzedam, prąd i woda, ul. Dębowa 13, Kąpino, gm. Wejherowo, tel. 605 420 694

**SPRZEDAM** działkę budowlaną 600 m kw, z dobrym ogrodzeniem murowanym, ul. Krzywa, Wejherowo, tel. 513-005-898

**SPRZEDAM** lub wynajmę działkę, 434 m2, nad morzem w Karwińskich Błotach, 1 km do pięknej plaży, z prawem budowy, media przy drodze, tel. 661 582 483

**SPRZEDAM** działkę budowlaną, 600 m kw, Wejherowo, tel. 513-005-898

**SPRZEDAM** działkę budowlaną 600 m kw, z dobrym ogrodzeniem murowanym, ul. Krzywa, Wejherowo, tel. 513-005-898

**DZIAŁKA** z domem, Gdynia Witomino, 521 m2, 465 tys. zł, tel. 502 686 196

**DZIAŁKĘ** położoną w dolinie Stupi z dostępem do rzeki, 7 km

### DO WYNAJĘCIA

**WEJHEROWO** – Nanice, 55m2, wynajmę mieszkanie 3 pokojowe, kuchnia umeblowana z wyposażeniem AGD, łazienka z wanną, ubikacja oddzielna, 700 zł/msc + media, tel. 696 304 553

**WYNAJMĘ** garaż i miejsca parkingowe na parkingu strzeżonym, ul. Spacerowa 12, Wejherowo. Tel: 501-084-005

**WYNAJMĘ** lokal o pow 55m2 położony w Wejherowie przy ul. Gulgowskiego 2B. Tel: 665-060-275

**WYNAJMĘ** mieszkanie 3 pokojowe, kuchnia umeblowana. 700 zł plus media, tel: 696-304-553

### POSZUKUJĘ WYNAJĄC

### ZAMIENIĘ

**WEJHEROWO**, komunalne 76m, 4 pokoje, kuchnia, łazienka, przedpokój, ogrzewanie gazowe, zamienię na mniejsze za dopłatą lub domek. Może być inna okolica, tel. 510 118 155

## MOTORYZACJA

### SPRZEDAM

### KUPIĘ

**SKUP** aut, kasacja, dojazd do klienta. Tel: 789-345-593

### INNE

## EDUKACJA

**LEKCJE** dodatkowe z fizyki i chemii, w tym zadania oraz matematyka, nauczyciel emeryt, Wejherowo, tel: 58 677 01 50

## SPRZĘT ELEKTRO

### KOMPUTERY

**SPRZEDAM** komputer, dysk 120 GB, klawiatura Vobis, monitor LCD TV Samsung z pilotem, 1000 zł, 505-56-70-34

### INNE

## PRACA

### DAM PRACĘ



**PROMEDICA24**  
PRACUJ JAKO  
OPIEKUN/KA  
W NIEMCZECH!  
GDYNIA - ul. Świętojańska 134  
tel. 58 727 83 66, 509 892 777  
Promedica24.pl  
Specjalne bonusy świąteczne!

### SZUKAM PRACY

## USŁUGI

**SKUP** zboża: pszenica, owies, jęczmień, żyto, pszenżyto, kukurydza, lubin, bobik itp. Min 24t. Zapewniam transport, place w dniu odbioru, tel. 509-942-079

**USŁUGI** elektryczne, instalatorstwo, usuwanie awarii, montaż sprzętu agd, pomiary, Trójmiasto i okolice KS.EL, tel. 515 151 370



**POŻYCZKA**  
Nawet w 24 godziny!  
do 25 000 zł szybko i uczciwie  
**728 637 947**  
PROFI CREDIT

**KOTŁOWNIE**, instalacje, wod-kan, gazowe, pompy ciepła, cała Trójmiasto i okolice, tel. 601 677 964

## TOWARZYSKIE

**ZADBANY**, wysoki, samotny, pracujący 45 lat, pozna zadbana kobietę do stałego związku z okolic Wejherowa, tel: 730-499-146

**SAMOTNA** zapozna miłego Pana z Kartuz w wieku 40 lat, tel. 507-401-133

**EXTRA** cucusie, wystrzałowa dupcia, pozna Panów sponsorów, tel: 514-670-725 Sopot

## ZWIERZĘTA

## RÓŻNE

**DREWNO** kominkowe i do co, także gałęziówka sprzedam. Możliwy transport gratis. Tel. 606-522-604

**SPRZEDAM** kanapę, telewizor 50 zł. Ubrania, kurtki, spodnie itp. Od 2 zł wwyż dla dziewczynek. Tel: 501-534-260

**BURSZTYN** kupię. Tel: 532-110-190

**SPRZEDAM** silniki 4.5kw. 1.5kw. 1.1kw oraz przekładnie ślimakową. Tel: 601-638-877

**POMOC** mam 5 -cioro dzieci. Potrzebuję ubrań, środków czystości, artykułów szkolnych. Z góry dziękuję. Tel: 788-245-594

**SPRZEDAM** beczki plastikowe 200l. 50 zł sztuka. Tel: 503-631-333



**AUTOZŁOM**  
SZYBKO!  
GOTÓWKA!  
507 741 990

**SPRZEDAM** beczki plastikowe, 200 l, idealne na działkę lub zbiornik na tarńsze paliwo. Cena 50 zł, Gdynia. Tel: 503-631-333

**DREWNO** kominkowe i do co, także gałęziówka, sprzedam możliwy transport gratis. Tel: 606-522-604

## INFORMATO<sup>®</sup> MEDYCZNY

Dodaj swoją firmę do informatora medycznego



**Indywidualna Praktyka Lekarska**  
LEKARZE DENTYSTY:  
Joanna Kowalska - Brudło  
tel. 694 321 809  
Gertruda Jaksina  
tel. 600 980 738  
czynne codziennie  
Wejherowo, ul. Kościuszki 6/1  
tel. (58) 677 30 13



**reklama**  
w informatorze medycznym  
Sprawdź ofertę:  
tel. 660 731 138

tel. 660 731 138

**SPRZEDAM** drzwi 80, zewnętrzne - prawe, NOWE, zbrojone, z wizjerem i kompletem kluczy, wraz z futryną, cena 650 zł, tel. 600 702 048

**MATA** dla dziecka do leżenia i przewijania, kolor pomarańczowy, wym. 85 cm x 75 cm, nowa, 20 zł, 505-567-034

**SPRZEDAM** nową kuchenkę gazową - elektryczną Amica, kolor szary, 1000 zł, Wejherowo, tel. 505 567 034

**SPRZEDAM** drzwi, 80, zewnętrzne, prawe, z futryną, zbrojone z wizjerem, komplet kluczy, cena: 400 zł, tel. 501 539 159

**SPRZEDAM** łyżwy figurowe, białe, rozm. 30, nowe, 50 zł, Wejherowo, tel. 505-567-034

**SPRZEDAM** ubranka dla

dziewczynki, rozm.122-128, czapki, szaliki, buty, stan idealny, Wejherowo, 505-567-034

**SPRZEDAM** mydła włoskie Nesti Dante, 250 gram, różne zapachy, duży wybór, tel. 660 731 138

**KUPIĘ** militaria, antyki, pamiątki z II Wojny Światowej, dojazd do klienta, płatność gotówką od ręki, tel. 793 262 765, e-mail: ekwipunekwojskowy@gmail.com

**SPRZEDAM** kurtkę narciarską, damską, rozm. L, kolor biały, czarne wstawki, stan idealny, cena: 350 zł, Wejherowo, tel. 660 731 138

**ZŁOTA** rączka, drobne naprawy, sprzątanie obejścia, piwnic, transport, prace w ogrodzie, okolice Luzina, Wejherowa, tel. 693 737 381



**OGŁOSZENIE** Nadaj przez SMS lub MMS

na nr 72051 (2zł + VAT)

NIERUCHOMOŚCI SPRZEDAM:  
NIERUCHOMOŚCI KUPIĘ:  
NIERUCHOMOŚCI ZAMIENIĘ:  
NIERUCHOMOŚCI DO WYNAJĘCIA:  
NIERUCHOMOŚCI POSZUKUJĘ WYNAJĄC:  
MOTORYZACJA SPRZEDAM:  
MOTORYZACJA KUPIĘ:  
MOTORYZACJA INNE:  
EDUKACJA:  
SPRZĘT ELEKTRONICZNY KOMPUTERY:  
SPRZĘT ELEKTRONICZNY TELEFONY:  
SPRZĘT ELEKTRONICZNY INNE:

na nr 72051 (2zł + VAT)

EXP.NSP. ZWIERZĘTA:  
EXP.NKU. RÓŻNE:  
EXP.NZA. ŻYCZENIA:  
EXP.PNDW.  
EXP.NPW.  
EXP.MSP.  
EXP.MKU.  
EXP.MIN.  
EXP.EDU.  
EXP.SKO.  
EXP.STE.  
EXP.SIN.  
na nr 79567 (9zł + VAT)  
TOWARZYSKIE:  
DAM PRACĘ:  
SZUKAM PRACY:  
USŁUGI:  
EXP.ZWI.  
EXP.PROZ.  
EXP.ZCZ.  
EXP.TOW.  
EXP.PDP.  
EXP.PSP.  
EXP.USL.

na nr 904868 (4zł + VAT)

NIERUCHOMOŚCI SPRZEDAM:  
NIERUCHOMOŚCI DO WYNAJĘCIA:  
NIERUCHOMOŚCI ZAMIENIĘ:  
MOTORYZACJA SPRZEDAM:  
MOTORYZACJA INNE:  
EXP.NRS.  
EXP.NRD.  
EXP.NRZ.  
EXP.MTS.  
EXP.MTI.

**UWAGA!**

• Treść SMSa lub MMSa nie może przekraczać 100 znaków. • MMS nie może przekraczać 100 kB. • Nie należy używać polskich znaków, tj. ą, ę, ż, ó, itd.

**PRZYKŁAD**

EXP.PROZ. Sprzedam kanapę, tanio, tel. 500 500 XXX

Regulamin drobnych ogłoszeń jest dostępny w naszej redakcji oraz na portalu www.gwe24.pl

**REDAKCJA**  
ul. Gniewowska 7, 84-200 Wejherowo  
tel./fax. 58 736 16 92, tel. 58 736 33 22

**REDAKTOR NACZELNY:**  
Piotr Ruszewski  
**DYREKTOR HANDLOWY:**  
Rafał Laskowski  
**DZIENNIKARZE:** Rafał Korbut, Daria

Dunajska, Grzegorz Bryszewski,  
Krzysztof Handke

**SKŁAD:** Alfa Skład Łukasz Bieszke  
redakcja@expresspowiatu.pl  
www.gwe24.pl

Redakcja nie zwraca tekstów niezamówionych oraz zastrzega sobie

prawo ich redagowania i skracania.  
Redakcja nie odpowiada za treść zamieszczanych ogłoszeń.

**ISSN 1897-7405**  
**WYDAWNICTWO**  
NORDAPRESS PPHU, 84-200 Wejherowo,  
ul. Gniewowska 7,  
NIP 588-131-07-65

**BIURO OGŁOSZEŃ**  
ogloszenia@expressy.pl  
Wejherowo 84-200,  
ul. Gniewowska 7  
tel./fax 58 736 16 92

**BIURO REKLAM**  
Danuta Bieszke,  
d.bieszke@expressy.pl,

tel. 660 731 138  
reklama@expressy.pl

**DRUK** Agora SA  
**NAKLAD** 12 000 egzemplarzy

Rozpowszechnianie redakcyjnych materiałów publicystycznych bez zgody wydawnictwa jest zabronione.

**REDAKCJA GDAŃSK:**  
Aleja Zwycięstwa 24, 80-219 Gdańsk,  
tel. fax. 58 55 333 40,  
tel. 58 736 33 22

**REDAKCJA ŁĘBORK:**  
Plac Pokoju 3, piętro II, pokój 7,  
84-300 Łębork,  
tel. fax. 59 843 42 71

GRUPA MEDIA LNA

# Ruszyły zapisy do Coca-Cola Cup

**PIŁKA NOŻNA** | Ruszyły zapisy do 17 edycji największego w Polsce piłkarskiego turnieju dla gimnazjalistów Coca-Cola Cup. Reprezentacje szkół walczyć będą o udział w wielkim finale i wyjazd na międzynarodowy obóz treningowy. Turniej wspiera najlepszy polski piłkarz Robert Lewandowski.

z głównych celów jest promocja aktywności fizycznej, zachęcanie ludzi do ruchu oraz wspieranie walki z epidemią otyłości na świecie. Ambicją firmy jest zaktywizowanie do 2020 roku 100 milionów ludzi na całym świecie.

- Chyba wszyscy mamy świadomość, że otyłość plasuje się na czołowym miejscu listy światowych problemów zdrowotnych a Coca-Cola podjęła szereg zobowiązań, których celem jest pomoc w przezwycięzeniu tego trendu - mówi Anna Jakubowska, dyrektor operacyjna Coca-Cola na Polskę i kraje bałtyckie. - Możemy tu wymienić między innymi redukcję kaloryczności napojów należących do naszego portfolio czy wyszczególnienie informacji dotyczących składu produktów.

Coca-Cola wspiera także programy promujące aktywność fizyczną we wszystkich 207 krajach, w których występuje. Przykładem takiej inicjatywy jest turniej Coca-Cola Cup, który co roku skupia wokół siebie mnóstwo zdolnej młodzieży.

**Daria Dunajska**

d.dunajska@expressy.pl

Każde gimnazjum w kraju może wziąć udział w najstarszym i jednym z największych piłkarskich turniejów młodzieżowych w Polsce Coca-Cola Cup. Na adres mailowy szkół zostaną wysłane informacje o tym, jak należy zarejestrować zespół do udziału w rozgrywkach. Zgłoszenia będą przyjmowane do 20 lutego 2015 r. Każda placówka może zgłosić jeden zespół męski i jeden żeński. Drużyny będą rywalizować najpierw na szczeblu regionalnym, a następnie wojewódzkim. Najlepsi zmierzą się w wielkim finale krajowym, który rozegrany zostanie w dniach 19-20 czerwca 2015 r. Piąte rok z rzędu kciuki

za młodych piłkarzy będzie trzymać Robert Lewandowski, który jako nastolatek zaczynał swoją karierę w rozgrywkach Coca-Cola Cup. Ambasador turnieju potwierdził swoją obecność na finale krajowym. Najlepszy polski piłkarz, poza rolą sportu w zdrowym i aktywnym życiu, podkreśla także znaczenie jego społecznych aspektów, jako sposobu na zdobycie i utrwalanie przyjaźni. Turniej Coca-Cola Cup, rozgrywany nieprzerwanie od 17 lat, co roku angażuje około 40 tys. gimnazjalistów z całego kraju. W dotychczasowych edycjach udział wzięło już ponad 640 tys. uczniów. Co roku rozgrywkom kibicują tysiące osób w całej Polsce. Coca-Cola Cup to element realizacji strategii firmy, której jednym



Fot. Daria Dunajska

## Liga Bałki Kaszubskiej



W ostatnim rozegranym ósmym turnieju Bałki Kaszubskiej do zawodów stanęło 14 zawodników, którzy walczyli o punkty do klasyfikacji generalnej

**KARTY** | Trwa redzka liga Bałki Kaszubskiej w sezonie 2014/2015 o puchar przewodniczącego rady miasta Kazimierza Okroja. Organizatorem jest Miejski Ośrodek Sportu i Rekreacji. Liga rozpoczęła się 18 listopada 2014 r. a zakończy 24 marca 2015 r. Zawodnicy uczestniczą w cyklu 18 turniejów eliminacyjnych, rozgrywanych we wtorki o godz. 19.00 w sali widowiskowej lub kawiarni. W ostatnim rozegranym ósmym turnieju Bałki Kaszubskiej do zawodów stanęło 14 zawodników, którzy walczyli o punkty do kla-

syfikacji generalnej. Najlepsi gracze z każdego stolika uzyskują punkty. W klasyfikacji po ósmym turnieju prowadzi Tadeusz Sychowski z 35pkt (+194). Drugie miejsce zajmuje Stanisław Torchalski z 33 pkt (+354), trzecie Jerzy Stenka z 33 pkt (+334), czwarte Zdzisław Motyka z 33 pkt (+103), piąte Adam Płocki z 32 pkt (+335), szóste Stanisław Bochentyn z 31 pkt (+319), siódme Olek Formella z 31pkt (+160), ósme Jacek Pohl z 30 pkt (+50), dziewiąte Mariusz Kozakiewicz z 24 pkt (-185), dziesiąte Edward Dziółko z

22 pkt (-159), jedenaste Jerzy Grubba z 16 pkt (-281), dwunaste Mieczysław Józwicki z 12 pkt (-215), trzynaste Jerzy Conradi z 12 pkt (-233), czternaste Henryk Reszka z 10 pkt (-446), piętnaste Stefan Bochentyn z 9 pkt (-18), szesnaste Zbigniew Baumgart z 8 pkt (-12), siedemnaste Łukasz Bochentyn z 2 pkt (-51) i osiemnaste miejsce Jerzy Gdaniec z 1 pkt (-52). Turniej wygrywa gracz, który uzyskał w 16 turniejach eliminacyjnych najwyższą ilość punktów. Wręczenie pucharu dla zwycięzców nastąpi 24 marca 2015 r. (DD)

 HELIOS



**MAGICZNE FERIE**

8 CZĘŚCI PRZYGÓD CZARODZIEJA!

TYLKO W KINACH HELIOS

Kino Helios Gdynia  
ul. K. Górskiego 2  
rezerwacja: 58 779 00 03

Kino Helios Gdańsk  
ul. Kołobrzeska 41C  
rezerwacja: 58 767 99 88

[www.helios.pl](http://www.helios.pl)



# WKS GRYF WEJHEROWO

www.gryfwejherowo.com.pl

## Piąte miejsce rocznika 2001 w Luzinie

Gryf w spotkaniu grupowym pokonał, jak się okazało, późniejszego finalistę Pogoń Lębork 2:1



Kaszub Cup dla rocznika 2001 odbył się niedawno w Luzinie. Udział wzięło 20 drużyn. Młodzi gryfici po zwycięskim meczu 1:0 z Huraganem Morąg uplasowali się na 5. miejscu. Warto zaznaczyć, że Gryf w spotkaniu grupowym pokonał, jak się

okazało, późniejszego finalistę Pogoń Lębork 2:1. Zwycięzcą całej edycji została drużyna SKS Unii Swarzędz zwyciężając w finale właśnie z ekipą z Lęborka 1:0.

Klasyfikacja końcowa:  
1. Unia Swarzędz

2. Pogoń Lębork
3. Amator Kiełpino
4. Osiczanka Osice
5. Gryf Wejherowo
6. Huragan Morąg
7. Gwardia Koszalin
8. FC Gowidlino

Gryf wystąpił w następującym składzie: Kamil Ma-

ciszka, Piotr Puczydłowski, Adam Cirocki, Dawid Pilarowski, Maksymilian Gwizdalski, Łukasz Dakus, Łukasz Mielewczyk, Konrad Rozwadowski (zdobywca 3 bramek), Karol Baranowski (8 bramek), Jakub Kunz (7 bramek)

## Dwa sparingi na remis

### PRZYGOTOWANIA |

W obu dotychczasowych meczach kontrolnych wejherowianie zremisowali - najpierw w Starogardzie Gdańskim z tamtejszym KP (1:1), a w minioną środę w rywalizacji z Okocimskim Brzesko (2:2).

Żółto-czarni po długiej przerwie od ostatniego meczu rundy jesiennej powoli wchodzi na coraz wyższe obroty, choć przed nimi jeszcze co najmniej siedem starć ze sparingpartnerami przed rozpoczęciem kolejnej fazy sezonu. Bramkę dla wicelidera III ligi grupy bałtyckiej w spotkaniu z KP zdobył Krzysztof Wicki po asyście swojego imiennika - Pestilena. Po kilku minutach wyrównał zawodnik gospodarzy - Mateusz Wenta i na tych dwóch trafieniach strzelanie na starogardzkim stadionie zakończyło się. Należy zaznaczyć, że był to pierwszy sparing po blisko dwumiesięcznym braku styczności z rywalizacją boiskową w pełnym wymiarze czasowym. Wygląda na to, że trener Tomasz Kotwica coraz większym zaufaniem darzy nastoletnich graczy gryfitów, którzy swoim zaangażowaniem mogą wnieść wiele świeżości w poczynania zespołu ze Wzgórza Wolności. Większym wyzwaniem dla zawodników Gryfa była potyczka z czternastą ekipą drugoligowej tabeli - Okocimskim Brzesko. Podczas meczu rozgrywanego w Cetniewie na prowadzenie jako pierwszy wyszli reprezentanci klubu z Małopolski, ale niedługo po przerwie na

prowadzenie brzeszczan odpowiedział Sylwester Ilanz, a po kolejnym kwadransie dał o sobie znać Grzegorz Gicewicz. Ostatecznie zwycięstwa nie udało się dowieźć do końca, ale nawet ono nie byłoby wiążące w tak wczesnym stadium przygotowań do rundy wiosennej. Zarówno w Starogardzie Gdańskim, jak w spotkaniu z Okocimskim wystąpili dwaj nowi piłkarze - Michał Wiśniewski (wypożyczony ze Stomila Olsztyn) i Paweł Brzuzy (także wypożyczony, grał już dla Gryfa w sezonie 2013/14, a wciąż obowiązuje go umowa z Arką Gdynia). Kolejny mecz z udziałem podopiecznych trenera Kotwicy odbędzie się w sobotę przeciwko piątoligowej Gediani Gdańsk w Cetniewie (początek 19:30).

W Starogardzie WKS wystąpił w składzie: W.Ferra - M.Wiśniewski, P.Kostuch (46' M.Skwiercz), S.Kowalski, P.Brzuzy - M.Fierka (46' P.Miler), P.Koło (46' M.Kenner), M.Osłowski, G.Gicewicz (46' A.Roppel) - K.Pestilenz (46' S.Ilanz), K.Wicki.

Na stadionie lekkoatletycznym COS w Cetniewie w żółto-czarnych barwach zaprezentowali się następujący zawodnicy: W. Ferra - M. Kenner, P. Kostuch, M. Skwiercz, P. Brzuzy, P. Koło, M. Osłowski, G. Gicewicz, M. Fierka, K. Wicki, K. Rzepa. W II połowie grali również: A. Duda, S. Kowalski, M. Wiśniewski, A. Roppel, P. Osowski, P. Miler, S. Ilanz, K. Pestilenz.

Krzysztof Handke

Zachęcamy do oddania **1%** podatku na

Wejherowski Klub Sportowy Gryf Orlex

**NR KRS 0000275298**

### ZŁOCI SPONSORZY

okna i drzwi  
**WIKĘD**  
www.wiked.pl



**NORTHPOL**

SREBRNY SPONSOR



**WP**  
USŁUGI  
BUDOWLANE



Elma viva



achilles  
Sylwester Maszota

SAN-TECH

K.D.NORTHPOL TYSAND



ODZYWCZKI.PL

DRUKARNIA  
WWW.303.PL

Arka Bud

ROTOR

# Służby mundurowe na boisku

**Daria Dunajska**  
d.dunajska@expressy.pl

**SZEMUD** | W sobotę w hali sportowej w Bojanie odbył się halowy turniej służb mundurowych powiatu wejherowskiego. W turnieju brało udział osiem reprezentacji z różnych formacji mundurowych. Zwycięzcą turnieju została drużyna z Ochotniczej Straży Pożarnej z Szemudzie. Turniej piłki nożnej został zorganizowany

przez wójta gminy Szemud Ryszarda Kalkowskiego oraz Komendę Powiatową Policji w Wejherowie. Do rozgrywek zgłosiły się drużyny z Komendy Wojewódzkiej Policji w Gdańsku, Komendy Powiatowej Policji w Wejherowie, Urzędu Celnego w Gdyni, Straży Granicznej z Łeby, Żandarmerii Wojskowej w Gdyni, Straży Miejskiej w Wejherowie, Aresztu Śledczego w Wejherowie oraz Ochotniczej Straży Pożarnej w Szemudzie.

Wszystkie drużyny zostały podzielone na dwie grupy po cztery zespoły. Do półfinału awansowała Komenda Powiatowa Policji Wejherowo, która przegrała z Ochotniczą Strażą Pożarną Szemud 0:1. W drugim półfinale Straż Graniczna Łeba wygrała z Urzędem Celnym Gdynia 4:0. Natomiast w wielkim finale zwyciężyła reprezentacja Ochotniczej Straży Pożarnej Szemud, która wygrała z Strażą Graniczną Łeba 2:0.



Fot.KPP

## Żeglarski puchar Trójmiasta

**REGATY** | Trójmiejskie regaty pomorskim wydarzeniem żeglarskim roku 2014. Nagroda została przyznana podczas Pomorskiej Gali Żeglarskiej w Centrum Kultury i Sztuki w Tczewie.

Żeglarski Puchar Trójmiasta został doceniony przez kapitułę konkursu Kryształowy Żagiel za podtrzymanie unikalnej formuły integrującej środowiska żeglarskie z Gdańska, Gdyni i Sopotu. W tej samej kategorii nagrodę przyznano również Mistrzostwom Świata Finn Masters w Sopocie za zgromadzenie na starcie 235 zawodników z całego świata oraz Volvo Gdynia Sailing Days za coraz lepszą organizację imprezy o światowym formacie. Nadchodząca edycja Żeglarskiego Pucharu Trójmiasta odbędzie się w dniach od 29 do 31 maja 2015 roku. Tradycyjnie, jak co roku zmienia się kolejność odwiedzania miast gospodarzy. Inauguracja regat odbędzie się w Gdyni, skąd drugiego dnia załogi wystartują do pierwszych wyścigów. Sobotnią rywalizację zakończy wieczorne

świętowanie w Sopocie, natomiast zamknięcie regat oraz dekoracja zwycięzców zaplanowane są na 31 maja w Gdańsku, w rejonie głównego miasta. Żeglarski Puchar Trójmiasta 2015 to oficjalne regaty otwarcia Pomorskiego Sezonu Żeglarskiego. Do wspólnego przywitania nowego sezonu na wodach Zatoki Gdańskiej zaproszeni są zarówno doświadczeni skiperzy, jak i amatorzy. Kryształowy Żagiel to nie jedyna nagroda przyznana realizatorom wydarzenia. Żeglarski Puchar Trójmiasta znalazł się także w finałowej trójce plebiscytu Pomorskiej Regionalnej Organizacji Turystycznej na Produkt Turystyczny Województwa Pomorskiego.

-Popularność wydarzeń takich jak Żeglarski Puchar Trójmiasta i rosnące z każdym rokiem grono miłośni-

ków wiatru i wody umacnia nas w przekonaniu, że to właśnie na Pomorzu bije serce polskiego żeglarstwa - mówi Mieczysław Struk, marszałek województwa, patron honorowy. - Trójmiejska inicjatywa to budujący przykład partnerstwa, które przyczynia się do ogólnopolskiej promocji regionu i jego największych walorów.

Regaty rozegrane zostaną w klasach KWR, ORC oraz Open w kategorii jachtów do 7 metrów, od 7 do 9 metrów i powyżej 9 metrów. Jak co roku, przewidziane jest również przyznanie nagrody w klasyfikacji generalnej. Trzydniowe regaty rozgrywane na wodach Zatoki Gdańskiej dla załóg jachtów morskich i kabinowych. Organizatorem Żeglarskiego Pucharu Trójmiasta jest Pomorski Związek Żeglarski, a gospodarzami imprezy są miasta Sopot, Gdańsk i Gdynia. Patronat honorowy objął marszałek województwa pomorskiego. Partnerem jest 3 Flotylla Okrętów Marynarki Wojennej RP.

(Daria Dunajska)



Fot. T.Lademann

## UZDROWICIEL Z FILIPIN CLAVER PALITAYAN PE

Metoda filipińskiego uzdrawiania to mistyczna metoda leczenia pochodząca z Dalekiego Wschodu, jej skuteczność jest ogromna co potwierdzają liczni pacjenci Pana **Clavera PE**, jednego z najlepszych uzdrowicieli filipińskich na świecie. Pochodzi on ze sławnej rodziny filipińskich healerów. Uzdrowiciel poprzez intensywną koncentrację wytwarza dużą energię wokół swych rąk, która pomaga przy leczeniu: **chorób nowotworowych, epilepsji, deformacji kręgosłupa, miażdżycy, paraliżach, kamieniach nerkowych i żółciowych, chorobach prostaty, leukemii, wrzodach żołądka i dwunastnicy, guzach i cystach, wadach serca, chorobach oczu, nerwicach oraz chorobach kobiecych i innych schorzeniach.**



**Przykładem skuteczności uzdrawiania jest:**

**Pan Wiktor z Katowic**, któremu po 2 wizytach zeszyt kamienie z woreczka żółciowego, a guz tarczycy wchłonął się, co potwierdza badanie USG.

**Panią Janinę z Krakowa** do niedawna martwiły dolegliwości: torbiel w piersi oraz mięśniaki na narządach rodnych. Po 3 wizytach torbiel wchłonęła się, a mięśniaki zanikły.

**Pan Andrzej z Gdańska** dziękuje za wyleczenie prostaty, która dokuczała mu od kilku miesięcy.

**Pani Danuta z Wrocławia** – po jednej wizycie u uzdrowiciela ustąpiły mi bóle kręgosłupa oraz poprawił mi się wzrok na skutek ustabilizowania poziomu cukru. Dziękuję za pomoc!!!

Dopóki pacjent wierzy w istnienie sił ponadludzkich jest otwarty na działanie uzdrowicieli, może zawsze osiągnąć pomoc.

**CLAVER PALITAYAN PE PRZYJMUJE**

**PRZYJMUJEMY:**

30 stycznia - ELBLĄG I GDAŃSK

31 stycznia - **WEJHEROWO I GDYNIA**

**☎ 506 536 270, 784 609 208**

Zapisy i informacje od poniedziałku do soboty w godzinach od 8.00 do 13.00 i od 15.00 do 20.00