

27 stycznia
2021 roku
Nr 1 (235)

express

POWIATU KARTUSKIEGO

Twój
darmowy
magazyn



Nowy dodatek!

Wiele sukcesów i wiele nowych wyzwań

Niedawno minęły dwa lata od wyborów. Co uważa Pan za największy sukces podczas dotychczasowej kadencji?

- Niewątpliwym sukcesem są środki zewnętrzne, jakie przez ten czas udało się pozyskać naszemu samorządowi. Powiat Kartuski zawsze zajmował wysokie miejsca w rankingu powiatów aktywnie aplikujących o środki z Unii Europejskiej. Cieszę się ze zrealizowanych inwestycji drogowych, które modernizowaliśmy przy wsparciu z budżetu państwa oraz środków unijnych. Warto podkreślić, że zawsze staraliśmy się „lokalować” w każdej z gmin powiatu.

Jedną z ważniejszych inwestycji było uruchomienie zmodernizowanego budynku Środowiskowego Domu Samopomocy w Kobysewie, który jest samodzielną jednostką Powiatu Kartuskiego. Rozpoczął on funkcjonowanie w czerwcu 2019 r. Jest placówką wsparcia dziennego dla osób z niepełnosprawnością intelektualną, psychiczną i całym spektrum autyzmu. Tworzenie nowoczesnej, dostępnej oraz bezpiecznej przestrzeni dla tych osób w ramach placówek dziennego pobytu jest nie tylko realizacją zadań samorządu, ale też przejawem społecznej solidarności i odpowiedzialności za tych, którzy potrzebują szczególnego wsparcia. Inwestycja ta została finalistą w ogólnopolskim konkursie „Modernizacja Roku & Budowa XXI w.”, wyróżnioną przez Ministerstwo Rodziny, Pracy i Polityki Społecznej.

Od kilku lat prace naszego samorządu są wysoko oceniane w Ogólnopolskim Rankingu Gmin i Powiatów, organizowanym przez Związek Powiatów Polskich. W 2020 roku zajęliśmy trzecie miejsce w kategorii „Powiatów powyżej 120 tys. mieszkańców”.

Jednym z najważniejszych wyzwań dla każdego samorządu są inwestycje. Które z inwestycji, zrealizowanych przez powiat kartuski, wymieniliby Pan jako najistotniejsze?

- Najważniejsze dla wielu samorządów są inwestycje drogowe. W ostatnich dwóch latach Powiat Kartuski wykonał przebudowy, remonty kilkunastu odcinków dróg na łączną kwotę ponad 11 mln złotych, w tym pozyskał dofinansowanie na te zadania w ok. 50 % z Funduszu Dróg Samorządowych. Przebudowano m.in. drogę na odcinku Czczewo-Przodkowo, rozbudowano drogę Wygoda Łączyńska-Chmielno, wyremontowano drogę powiatową Pępowo-Leżno. Oprócz tego, za kwotę ponad 1 mln złotych, odnowiono nawierzchnię dróg: Sulęczyno-Lipusz, Goręczyno-Ostrzyce oraz drogi w miejscowościach Kiełpino, Szarlata i Tuchom.

Przy współpracy z gminami w ostatnich dwóch latach zrealizowano inwestycje w zakresie budowy chodników, zjazdów i ścieżek rowerowych na kwotę łączną ponad 3,6 mln złotych, w tym udział gmin stanowił ok. 45 %.

Istotnym przedsięwzięciem dla nas była budowa ścieżki pieszo-rowerowej w ramach przebudowy drogi powiatowej Gowidliny-Sulęczyno, która została dofinansowana ze środków Unii Europejskiej w ramach działania „Wsparcie dla rozwoju lokalnego w ramach inicjatywy LEADER”. Wartość tego projektu wyniosła ponad 2,2 mln złotych, wspomniane dofinansowanie prawie 300 tys. złotych, a dodatkowo zadanie to wsparły środki w wysokości 300

POWIAT | Z Bogdanem Łapą, starostą kartuskim, o już zrealizowanych zamierzeniach podczas bieżącej kadencji i kolejnych wyzwaniach stojących przed samorządem powiatu kartuskiego, rozmawia Rafał Korbut.



tys. złotych z budżetu Gminy Sulęczyno.

Chciałbym też nadmienić o zakończonym w lipcu ubiegłego roku mniejszym zadaniu (jego wartość 63,8 tys. złotych), na które pozyskaliśmy środki (25 tys. złotych) z Funduszu Rozwoju Kultury Fizycznej. W jego efekcie powstała w Kartuzach przy ul. Mściwoja II „Otwarta Strefa Aktywności”, która ma służyć uczniom z Zespołu Szkół Technicznych i mieszkańcom miasta.

Powiat Kartuski realizuje też wiele ważnych projektów społecznych. Jakże to projekty i do jakich grup społecznych są skierowane?

- Bardzo istotnym projektem społecznym jest „Zintegrowany system usług Powiatu Kartuskiego – POKOLENIA” wartości ponad 10 mln złotych (w tym dofinansowanie na kwotę ponad 8,6 mln złotych z budżetu Województwa Pomorskiego). Projekt jest odpowiedzią na lokalnie zdiagnozowane potrzeby w zakresie usług społecznych, którego wdrożenie ma doprowadzić do osiągnięcia takich celów, jak poprawa jakości życia i stanu zdrowia seniorów, osób z niepełnosprawnością i ich otoczenia oraz osób objętych pieczęcią zastępczą i usamodzielnianych. W ramach projektu zaplanowane zostało powołanie Powiatowej Rady Seniorów, Uniwersytetu Trzeciego Wieku, działania aktywizacyjne w Klubach Seniora, a także działania służące poprawie stanu zdrowia uczestników projektu. Przewiduje się ponadto kompleksowe wsparcie społeczne rodzin, dzieci i osób dorosłych z deficytem rozwoju, tj. niepełnosprawnością intelektualną, zaburzeniami psychicznymi, zaburzeniami rozwoju (autyzm). W projekcie zaplanowano również działania obejmujące przygotowanie do samodzielnego dorosłego życia osób przebywających w pieczy zastępczej. Projekt „POKOLENIA” będzie realizowany do końca kwietnia 2023 roku.

W zakresie profilaktyki i ochrony zdrowia realizowana jest budowa hospicjum

stacjonarnego w Kartuzach, której wysokość dofinansowania ze środków własnych ośmiu gmin i powiatu to 12 milionów złotych, rozłożonych na czas budowy.

Bardzo ważnym aspektem codziennego życia jest zdrowie. Powiat Kartuski może poszczycić się szpitalem, w którym usługi medyczne świadczone są na najwyższym poziomie, a placówka wyposażona jest w nowoczesny sprzęt. Jakże działania przez ostatnie lata powiat podjął, aby zapewnić stały rozwój szpitalowi?

- Mając na uwadze zalecenia Pomorskiego Inspektora Sanitarnego, określiliśmy harmonogram inwestycji niezbędnych do realizacji w tej kadencji samorządu, które znacznie podniosły standard naszego szpitala.

Ostatnie dwa lata to przede wszystkim kompleksowy remont budynku apteki szpitalnej wraz z budową łącznika pomiędzy apteką a budynkiem głównym szpitala, na które Powiat przekazał 2 mln zł. To także rozbudowa tlenowni, którą sfinansowaliśmy w kwocie 50 tys. złotych. Aktualnie w szpitalu powstaje centralna sterylizatornia, na którą przekazaliśmy 1,5 mln zł. Na 2021 rok planujemy stworzenie nowoczesnego centrum diagnostyki obrazowej, wyposażonego m.in. w rezonans magnetyczny, tomograf komputerowy i pracownię USG, z łącznikiem do oddziału wewnętrznego i powierzchnią dla administracji szpitala. W następnym roku przystąpimy do ostatniego etapu inwestycji w naszym szpitalu, tj. rozbudowy bloku operacyjnego i modernizacji oddziału chirurgii. Od kilku lat prowadzimy również szczepienia przeciwko pneumokokom dla osób powyżej 65 roku życia.

Ostatni rok to bardzo trudny czas – czas pandemii koronawirusa. Jak powiat kartuski radzi sobie w tym okresie?

- Czując pełną odpowiedzialność za naszych mieszkańców - jako samorządowiec

- w miarę posiadanych możliwości zrobię wszystko, by zapewnić im bezpieczeństwo i maksymalną ochronę zdrowia. Starostwo Powiatowe zostało dostosowane do nowych zasad pracy i obsługi mieszkańców, które gwarantują pełne bezpieczeństwo naszym pacjentom. Z rządowego wsparcia w ramach Funduszu Inwestycji Samorządowych Powiat Kartuski otrzymał 3 040 243,00 zł. Środki te mają stanowić rekompensatę utraconych wpływów podatkowych, będących następstwem pandemii koronawirusa COVID-19 i mają zostać przeznaczone na inwestycje. Natomiast, co ważne, bardzo szybko Powiatowe Centrum Zdrowia SP. z o.o. dostosowało warunki w naszym powiatowym szpitalu do przyjmowania m.in. pacjentów covidowych. W związku z epidemią COVID-19 przekazaliśmy szpitalowi środki ochrony osobistej i do dezynfekcji za prawie 0,5 mln. zł. Przekazaliśmy sprzęt o łącznej wartości 217 tys. zł, tj. dwa respiratory, koncentrator tlenu, urządzenie do kompresji klatki piersiowej, pulsoksymetr przyłóżkowy i kamerę termowizyjną. Przekazaliśmy również 20 tys. złotych na wyposażenie dodatkowego stanowiska dla chorych w Szpitalnym Oddziale Ratunkowym. Pragnę bardzo podziękować za niezwykle zaangażowanie wszystkich naszych samorządów gminnych, wielu naszym firmom i mieszkańcom za troskę o bezpieczeństwo powiatu kartuskiego i nieocenioną pomoc naszemu szpitalowi.

Jakże plany ma samorząd powiatu kartuskiego na najbliższy rok, jakie najważniejsze wyzwania stoją przed zarządem powiatu?

- Już w kwietniu planowane jest przyjęcie przez Radę Powiatu Kartuskiego zaktualizowanej Strategii Rozwoju Powiatu Kartuskiego 2030 wraz z uszczegóławiającymi jej zapisy Programami Operacyjnymi. Proces aktualizacji trwał przez cały 2020 rok, a brali w nim udział samorządowcy i specjaliści z danych dziedzin. Prace oparto na szerokim dialogu

społecznym, angażującym instytucje publiczne, partnerów społeczno-gospodarczych i mieszkańców, co dało możliwość pogłębionej, merytorycznej dyskusji na tematy ważne dla przyszłości Powiatu Kartuskiego. Jeśli zaś chodzi o inwestycje, to ważną jest realizowana już budowa sali gimnastycznej przy Powiatowym Zespole Szkół w Przodkowie, jej wartość wyniesie ponad 7,8 mln złotych. Zadanie to otrzymało dofinansowanie ze środków Funduszu Rozwoju Kultury Fizycznej w ramach Programu Sportowa Polska – Program Rozwoju Lokalnej Infrastruktury Sportowej w wysokości ponad 2 mln złotych. W tym roku nastąpi przebudowa i rozbudowa budynku po Sądzie Rejonowym w Kartuzach, gdzie swoje miejsce znajdą wydział geodezji, budownictwa i powiatowy inspektor nadzoru budowlanego, co z pewnością ułatwi obsługę naszych mieszkańców. Jednak najważniejszym wyzwaniem w 2021 roku będą nowe inwestycje drogowe, na które łącznie w tegorocznym budżecie udało się wyasygnować ponad 27 mln złotych. Część tej kwoty pochodzi z Funduszu Dróg Samorządowych. Będziemy realizować m. in. przebudowę i rozbudowę dróg na odcinku Stężycza – Gołubie (4,53 km) oraz skrzyżowanie typu rondo w Leżnie. Ponadto będziemy remontować ponad 20 km dróg powiatowych oraz zbudujemy prawie 7 km nowych chodników. Złożymy także wniosek do Ministerstwa Infrastruktury o dofinansowanie ociekawianej od wielu lat przez mieszkańców Niestępowa modernizacji mostu. Wierzę, że wszystkie te przedsięwzięcia przyczynią się do zmiany jakości życia mieszkańców powiatu kartuskiego.

Na koniec naszej rozmowy jeszcze jedno pytanie: jak z realizacją zapowiadanych przez Pana zmian w funkcjonowaniu komunikacji?

- Mając na uwadze warunki lokalowe wydziału komunikacji oraz duże kolejni interesantów, dokonałem reorganizacji wydziału, polegającej na utworzeniu dwóch oddziałów zamiejscowych: w Żukowie i Sierakowicach. Oddział zamiejscowy w Żukowie już funkcjonuje, a jednostkę w Sierakowicach otwieramy z początkiem drugiego kwartału bieżącego roku. Należy tu dodać, że w każdym z tych oddziałów mogą być obsługiwani mieszkańcy powiatu bez względu na miejsce zamieszkania.

W związku z brakiem ustawy o planie transportowym i skargami przewoźników na brak rentowności na sześciu liniach komunikacji autobusowej, co mogło skutkować zawieszeniem ich funkcjonowania, Zarząd Powiatu wystąpił do wojewody o dofinansowanie ich w ramach rządowego funduszu przewozów autobusowych o charakterze użyteczności publicznej. Otrzymałoby dofinansowanie w wysokości jednego miliona dwustu tysięcy złotych, dokładając dziesięć procent własnych środków. Wskazane linie autobusowe są częściowo zmodyfikowane w stosunku do dotychczasowych, celem dostosowania do potrzeb mieszkańców naszego powiatu oraz lepszego dostępu uczniów do szkół ponadpodstawowych. Wyłoniono trzech przewoźników do ich obsługi. Przewozy Autobusowe Gryf, Firma Albatros i PKS Gdynia S.A. już funkcjonują na nowych liniach.

Nowe połączenia autobusowe

POWIAT | Powiat Kartuski jako organizator 6 linii autobusowych – dzięki staraniom zarządu powiatu uruchamiane są nowe połączenia.

15 stycznia 2021 roku Starosta Kartuski Bogdan Łąpa i Wicestarosta Piotr Fikus podpisali umowę z operatorami na funkcjonowanie 6 nowych linii komunikacji autobusowej użyteczności publicznej:

- 1) Szopa-Mirachowo-Kartuzy-Szopa,
- 2) Kartuzy-Garcz-Zawory-Kartuzy,
- 3) Kartuzy-Stężyca-Szymbark-Ostrzyce-Kartuzy,
- 4) Żukowo-Kobysewo-Przodkowo-Pępowo-Żukowo,
- 5) Sulmin - Widlino - Żukowo - Kartuzy-Sulmin,
- 6) Kartuzy-Przodkowo-Czeczewo-Tokary.

Powiat Kartuski złożył do Wojewody Pomorskiego wniosek o dofinansowanie z Funduszu Przewozów Autobusowych w/w linii autobusowych. W dniu 29 grudnia 2020 roku została podpisana umowa o objęcie w 2021r. dofinansowaniem realizacji zadań własnych organizatora w zakresie przewozów autobusowych o charakterze użyteczności publicznej z Panem Dariuszem Drelichem – Wojewodą Pomorskim. Wartość dofinansowania z Funduszu Przewozów Autobusowych to kwota 1.215.208,18 zł, zaś Powiat Kartuski ze środków własnych dofinansuje zadanie w kwocie 135.023,14 zł. W celu wyłonienia przewoźników na wskazanych liniach w dniu 30 grudnia 2021r. na podstawie zapytania ofertowego wyłoniono 3 przewoźników do obsługi niżej wymienionych linii:

1. Przewozy Autobusowe Gryf Sp. z o.o. Sp. K. z siedzibą ul. Armii Krajowej, 83-330 Żukowo, na liniach: Szopa-Mirachowo-Kartuzy-Szopa; Kartuzy-Garcz-Zawory-Kartuzy; Kartuzy-Stężyca-Szymbark-Ostrzyce-Kartuzy.

2. Firma Albatros Mieczysław Tryba z siedzibą Mojusz 12B, 83-334 Miechucino, na liniach: Żukowo-Kobysewo-Przodkowo-Pępowo-Żukowo; Sulmin - Żukowo - Widlino - Kartuzy-Sulmin.

3. PKS GDYNIA S.A. z siedzibą ul. Hryniewickiego 6C/43, 81-340 Gdynia, na linii: Kartuzy-Przodkowo-Czeczewo-Tokary.

Nowe linie obsługiwane przez Przewozy Autobusowe „GRYF” oraz PKS Gdynia zaczęły funkcjonować od 18 stycznia, zaś Firmy „Albatros” od 1 lutego 2021 roku. Starosta Kartuski Bogdan Łąpa wraz z Zarządem Powiatu Kartuskiego podejmując taką decyzję kierowali się przede wszystkim obecnie panującą pandemią, która negatywnie wpływa na uwarunkowania ekonomiczne przewoźników, jak i wnioskami poszczególnych mieszkańców. W/w linie komunikacyjne mają istotne znaczenie dla zapewnienia połączeń komunikacyjnych dla mieszkańców Powiatu Kartuskiego celem umożliwienia dojazdu uczniów i pracujących korzystających z ofert gmin: Kartuzy, Żukowo, Chmielno, Przodkowo, Sierakowice, Sulęczyńno, Stężyca oraz Somonino.

/raf/



foto: Powiat kartuski

Rok pod znakiem inwestycji drogowych

POWIAT | To był kolejny rekordowy rok pod względem inwestycji drogowych w powiecie kartuskim. Zbudowano drogi, chodniki i ścieżki rowerowe.



foto: Powiat kartuski



Można już powiedzieć, iż rok 2020 był dla Powiatu Kartuskiego kolejnym rokiem wyjątkowym pod względem inwestycji drogowych, czyli wybudowania nowych, jak i gruntownych remontów już istniejących dróg oraz budowy chodników i ścieżek rowerowych. Na drogi i chodniki wraz z ścieżkami rowerowymi Powiat Kartuski przeznaczył kwotę ponad 6 840 998 zł za którą zrealizowano 15 km dróg i 4,3 km chodników i ścieżek rowerowych. Zrealizowano takie inwestycje drogowe Powiatu Kartuskiego jak budowy dróg: Pępowo - Leżno, Chmielno - Wygoda Łączyńska, Kiełpino - Pikarnia, Sulęczyńno - Lipusz, Hopy - Szarla-

ta, Tuchom, Tokary, Węsiory, Zajezerze. Łącznie wybudowano i wyremontowano 15 km dróg powiatowych. Na powyższe zadania pozyskano 5 743 867 zł środków zewnętrznych: Wojewoda - Fundusz Dróg Samorządowych - 4 853 867 zł, Nadleśnictwo Lipusz - 100 000 zł, Gmina Sulęczyńno - 20 000 zł, Gmina Chmielno - 100 000 zł, Gmina Somonino - 25 000 zł, Gmina Żukowo - 290 000 zł, Gmina Stężyca - 30 000 zł, Gmina Kartuzy - 325 000 zł. Wybudowano chodniki i ścieżki rowerowe w takich miejscowościach jak: Mirachowo 2 odcinki, Bącz, Kamela, Egiertowo, Kiełpino, Łapino, Sulmin, Skrzyszewo, Kobysewo, Tuchom, Sulęczyńno, Nowa Huta. Łącznie wykonano po-

nad 4,3 km chodników i ścieżek rowerowych. Na te zadania również pozyskano środki zewnętrzne w kwocie 985 000 zł: (Gmina Żukowo - 600 000 zł, Gmina Kartuzy - 235 000 zł, Gmina Somonino - 150 000 zł). W sumie w roku 2020 pozyskano 6 728 867 zł środków zewnętrznych, co świadczy o profesjonalnym i gospodarskim zarządzaniu przez Starostę Kartuskiego Bogdana Łapę wraz z Członkami Zarządu Powiatu Kartuskiego. Bardzo dziękujemy za przekazane środki finansowe: Wojewodzie Pomorskiemu, Dyrektorowi Lasów Państwowych - Gdańsk, Burmistrzom oraz Wójtom Powiatu Kartuskiego.

/raf/

BĘDZIE NOWA KŁADKA DLA ROWERZYSTÓW

POWIAT | W tym roku rozpocznie się budowa kładki dla rowerzystów w ciągu drogi powiatowej w Stawkach.



foto: Powiat kartuski

Zgodnie z planem założonych do realizacji przez Powiat Kartuski w bieżącym roku inwestycji, Zarząd Dróg Powiatowych w Kartuzach dokonał wyboru najkorzystniejszej oferty na opracowanie dokumentacji projektowej na budowę kładki dla rowerzystów w miejscowości Stawki w ciągu drogi powiatowej Goręczyno - Somonino nr 1923G. Aktualnie zgodnie z umową z przedstawionych przez Wykonawcę koncepcji projektowych kładki została wybrana opcja obejmująca konstrukcję stalową o nawierzchni bitumicznej. Kładka usytuowana będzie równolegle do istniejącego mostu w odległości 0,8 m od jego lica. Szerokość użytkowa przęsta wynosić będzie do 3 m, zaś długość 20 m. Zatwierdzony projekt koncepcyjny stanowić będzie podstawę do wykonania ostatecznej dokumentacji projektowej i wymaganych pozwoleń.

/raf/

Coraz więcej dla organizacji



POWIAT | Ponad 2 mln zł trafiło w zeszłym roku do organizacji pożytku publicznego. Samorząd powiatu: przekazujemy 1 %.

Organizacje pożytku publicznego z powiatu kartuskiego biją kolejny rekord otrzymując o ponad 1 mln zł więcej z jednego procenta należnego podatku dochodowego od osób fizycznych w 2020 roku. W sumie do organizacji trafiło w ubiegłym roku 2 161 951,46 zł.

Najwięcej, bo ponad 1 mln zł przekazano Fundacji „Parent Project Muscular Dystrophy”, której założycielami są rodzice chłopców cierpiących na dystrofię mięśni Duchenne’a. Fundacja organizuje dla podopiecznych opiekę medyczną, rehabilitację, prowadzi szkolenia i konferencje naukowe. Środki w wysokości 441 tys. zł przekazano do Kartuskiego Centrum Caritas, które w 2018 roku rozpoczęło budowę pierwszego w powiecie kartuskim hospicjum stacjonarnego. Trzecią organizacją, do której trafiło 198 tys. zł z 1 % podatku jest Fundacja Pomocy Dzieciom Niepełnosprawnym „Uśmiech Dziecka”, która od wielu lat pomaga dzieciom z niepełnosprawnościami. Kwotą 116 tys. zł podatnicy wsparli fundację Pomorski Ośrodek Rehabilitacji Dzikich Zwierząt Ostoja w Pomieczynie, która prowadzi szpital dla dzikich zwierząt. Co roku w ośrodku ratuje się ponad 2000 poszkodowanych zwierząt.

- Od wielu lat nasz samorząd organizuje akcję, której celem jest zachęcenie miesz-

kańców do przekazywania swojego podatku organizacjom działającym na terenie powiatu kartuskiego – mówi Bogdan Łapa, starosta powiatu kartuskiego. - Ogromnie cieszy nas fakt, że z roku na rok do organizacji trafia coraz więcej środków. W 2012 r. naszym organizacjom przekazano ponad 300 tys. zł., w 2015 roku 450 tys. zł, a w 2019 r. już ponad 920 tys. zł. Zachęcamy gorąco osoby niezdecydowane i te, które nie przekazują 1 % podatku dochodowego do wskazania w swoim zeznaniu podatkowym organizację z listy (którą publikujemy poniżej i która dostępna jest też na stronie www.kartuskipowiat.com.pl – przyp. red.). Zachęcamy też do lektury strony, na której zamieszczamy szczegółowe informacje o sposobie przekazania 1 % oraz zakresie działalności organizacji pożytku publicznego z powiatu kartuskiego. Ponadto zachęcamy do skorzystania z darmowego programu do rozliczania PIT w ramach projektu Instytutu Wspierania Organizacji Pozarządowych „Wspieraj lokalnie”, w którym wybrać można między innymi organizacje z powiatu kartuskiego uprawnione do otrzymania 1 %. Dziękujemy wszystkim osobom, które zostawiły swój 1 % w powiecie kartuskim i instytucjom, które od lat wspierają naszą akcję.

/raf/

Czekamy
na wasze zdjęcia

@expressy.pl

Instagram

REKLAMA U/2021/PR

WYNAJMIEMY

lokale handlowo-usługowe w Żukowie:

- w Domu Handlowym sala sprzedażna 80m² i box 5,20m² oraz od strony parkingu pom. 47m²;
- w biurowcu Spółdzielni lokal biurowy 2-pokojowy 17,80m²
- w budynku mieszkalnym ul. 3 Maja 13a lokal 81,50m² do adaptacji na mieszkanie;
- w Baninie, ul. Lipowa 1 pomieszczenie magazynowe 109m² (z rampą).

☎ 603-681-820
☎ 697-340-008

www.gs-zukowo.pl

Więcej klientów, korzystających z Twoich usług?

TO MOŻLIWE!
DODAJ OGŁOSZENIE!

WYŚLIJ SMS
O TREŚCI:
EXP.USL. + TREŚĆ
OGŁOSZENIA

NA NUMER **79567**

Lista organizacji pożytku publicznego uprawnionych do otrzymania 1 % podatku w 2021 roku

KULTURA FIZYCZNA I SPORT

1. Stowarzyszenie Klubu Sportowego Gryf Goręczyno KRS 0000014505
2. Klub Sportowy „Damroka” KRS 0000056721
3. Gminny Klub Sportowy „Żukowo” KRS 0000345123
4. GKS Cartusia 1923 KRS 0000351734
5. Gminny Klub Sportowy „Cartusia” w Kartuzach KRS 0000492116
6. Fundacja Motocyklowe Nadzieje KRS 0000638710

OCHRONA ŚRODOWISKA, EKOLOGIA I OCHRONA ZWIERZĄT

7. Stowarzyszenie na rzecz Ochrony Środowiska nad Jeziorem Stacinko KRS 0000015149
8. Pomorski Ośrodek Rehabilitacji Dzikich Zwierząt Ostoja KRS 0000542236

OCHRONA I PROMOCJA ZDROWIA

9. Kartuskie Centrum Caritas KRS 0000229780
10. Stowarzyszenie „Ad Intende - z Sercem” KRS 0000358914
11. Fundacja Tomasza Dorniaka - Stop dla Raka KRS 0000546618

DZIAŁANIA NA RZECZ OSÓB Z NIEPEŁNOSPRAWNOŚCIAMI I POMOC SPOŁECZNA

12. Fundacja Pomocy Dzieciom Niepełnosprawnym „Uśmiech Dziecka” KRS 0000027416
13. Pomorskie Stowarzyszenie Charytatywne na rzecz Pomocy Społecznej KRS 0000053147
14. Kaszubska Fundacja Rehabilitacji Osób Niepełnosprawnych „Podaruj Trochę Słońca” KRS 0000054195
15. Stowarzyszenie „Tacy Sami” KRS 0000101360
16. Stowarzyszenie na rzecz Pomocy Niepełnosprawnym Wychowankom Specjalnego Ośrodka Szkolno-Wychowawczego KRS 0000215142
17. Fundacja „Parent Project Muscular Dystrophy” KRS 0000325747
18. Fundacja „Zdrowie Na Końskim Grzbiecie” KRS

0000331091

19. Fundacja Słoneczne Wzgórze KRS 0000411532
20. Fundacja „Nie bądźiesz sam” KRS 0000524470
21. Fundacja „Uśmiechnij się” KRS 0000537432

KULTURA, SZTUKA, OCHRONA DZIEDZICTWA NARODOWEGO I REGIONALNEGO

22. Stowarzyszenie „Kolegiata Kartuska” w Kartuzach KRS 0000066079
23. Fundacja Promocji Sztuki im. Gabriela Faure KRS 0000177231
24. Stowarzyszenie Zespołu Tanecznego Perelki KRS 0000243064
25. Zrzeszenie Kaszubsko-Pomorskie Oddział w Baninie KRS 0000245039
26. Stowarzyszenie na rzecz Kultury Kaszubskiej „Na Kraju”
27. Fundacja Garaż Historii KRS 0000497981
28. Stowarzyszenie „Katolickie Dzieło Św. Apostołów Piotra i Pawła w Chmielnie” KRS 0000582844

NAUKA, EDUKACJA I WYCHOWANIE

29. Fundacja „Nasze Dzieci” KRS 0000232243
30. Stowarzyszenie Przyjaciół Szkoły Podstawowej im. ppor. Klemensa Wickiego w Pępowie KRS 0000251223
31. Stowarzyszenie Edukacja Plus Integracja KRS 0000265867
32. Stowarzyszenie Przyjaciół Jedynki w Kartuzach KRS 0000298150
33. Stowarzyszenie Przyjaciół Szkoły Katolickiej w Kartuzach KRS 0000350773
34. Stowarzyszenie „Szkoła w Borczu Spełnia Marzenia” KRS 0000376628
35. Stowarzyszenie Przyjaciół Szkoły w Kiełpinie KRS 0000412761

DZIAŁANOŚĆ NA RZECZ ROZWOJU LOKALNEGO

36. Stowarzyszenie Na Rzecz Rozwoju Wsi i Wspierania Kultury „Kiełpie” KRS 0000279676
37. Stowarzyszenie „Jesteśmy Razem” KRS 0000301842
38. Stowarzyszenie Dla Borowa KRS 0000554921

Wybudują nową salę gimnastyczną

GM. SIERAKOWICE | Rozpoczyna się budowa sali gimnastycznej wraz z zapleczem socjalno-dydaktycznym w miejscowości Załakowo.



foto: UG Sierakowice

Władze gminy Sierakowice informują, że podpisana została umowa o roboty budowlane na wykonanie sali gimnastycznej wraz z zapleczem socjalno-dydaktycznym przy Szkole Podstawowej w miejscowości Załakowo. Wcześniej – 7 grudnia ub. roku - gmina Sierakowice wszczęła postępowanie o udzielenie zamówienia, zgodnie z ustawą Prawo Zamówień Publicznych, w trybie przetargu nieograniczonego, na wykonanie wyżej wspomnianego zadania inwestycyjnego. W terminie składania ofert wpłynęły 4 oferty. Najkorzystniejszą ofertę przed-

łożyła firma z Leszna, która zaoferowała wykonanie dzieła za kwotę niespełna 3,55 mln zł, w terminie do 27 sierpnia 2021 r. Wykonawca zaoferował również 60-miesięczną gwarancję na wykonane roboty i zamontowane urządzenia.

Zakres inwestycji obejmuje rozbudowę Szkoły Podstawowej w miejscowości Załakowo o pełnowymiarową wielofunkcyjną salę gimnastyczną o wymiarach 24x20 m wraz z trybunami na 100 osób oraz zapleczem socjalno-dydaktyczne. Planowany obiekt będzie pełnił przede wszystkim funkcję szkolnej wielofunkcyjnej sali

gimnastycznej, gdzie prowadzone będą zajęcia wychowania fizycznego. Ponadto, obiekt będzie udostępniany klubom sportowym i innym zorganizowanym grupom po godzinach lekcyjnych celem rekreacyjnego uprawiania różnych dyscyplin sportu. Przy sali, na poziomie I kondygnacji, znajdować się będą pomieszczenia szatniowo-sanitarne. Na poziomie antresoli (widowni) znajdować się będą: trybuna oraz pokój trenerów. Natomiast w zapleczu socjalno-dydaktycznym znajdziemy m.in. magazyn sprzętu oraz pomieszczenia dydaktyczne.



Sala gimnastyczna będzie mieć powierzchnię użytkową 564,62 m², wymiary areny sportowej to 12x24 m, zapleczce socjalno-dydaktyczne będzie mieć powierzchnię 151,50 m², zaś wielkość widowni to 100 miejsc (w 5 rzędach po 20 krzesełek). Widownia od sali gimnastycznej oddzielona balustradą. Widownia jest stała bez części ruchomych.

Wyposażenie sali to: 5 drabinek gimnastycznych podwójnych, 2 zestawy do koszykówki, 2 bramki do piłki ręcznej i halowej, siatka do siatkówki ze słupkami i osprzętem, siatka osłaniająca okna oraz kotara grodząca umożliwiająca ćwiczenie dwóch grup jednocześnie.

Zadanie jest bardzo oczekiwanym przez lokalną społeczność przedsięwzięciem inwestycyjnym, które znacząco wpłynie na poprawę jakości życia na obszarach wiejskich.

- Mamy nadzieję, że realizacja inwestycji wpłynie na zwiększenie zainteresowania uprawianiem sportu i spopularyzuje aktywny tryb życia, nie tylko wśród najmłodszych, mieszkańców gminy – mówią przedstawiciele władz gminy. - Inwestycja objęta jest wsparciem ze środków Rządowego Funduszu Inwestycji Lokalnych (1,3 mln zł) oraz Funduszu Inwestycji Samorządowych (500 tys. zł).

/raf/

REKLAMA

U/2021/PR

Bank Spółdzielczy
w Sierakowicach

Łatwe i bezpieczne
płatności **BLIKIEM**

w aplikacjach mobilnych:
Nasz Bank, SGB Mobile,
Portfel SGB

SGB Bank Spółdzielczy
w Sierakowicach

Płać w internecie



Wypłacaj



Płać w sklepie



EKO-KRUSZ S.C.


A. S. Bergańscy


KAMIENIE OZDOBNE

grysy, otoczaki, kora kamienna

- **Kostka kamienna**
- **Kostka brukowa**
- **Kruszywa drogowe i budowlane**
- **Donice gabionowe**
- **Ziemia ogrodowa**
- **Eko-bordy, impregnaty, geotkaniny**



 80-209 Chwaszczyno
ul. Polna 13B

 733-544-544
733-544-543

 www.eko-krusz.pl
biuro@eko-krusz.pl

wybieram pomorskie

Środa, 27 stycznia 2021 r.
Nr 1



Jesteśmy najpotrzebniejsi w trudnych czasach...



Rozmowa z Tomaszem Limonem - prezesem Pracodawców Pomorza.

Jaki sposób organizacja Pracodawców Pomorza (PP) stara się wspomagać przedsiębiorców?

Na wszelkie możliwe sposoby, poczynając od wskazywania możliwości działania i rozwoju nawet w branżach, które do niedawna miały duże kłopoty...

Na przykład?

Myszę, że obecnie może być to branża offshore. Województwo pomorskie ma długą linię dostępu do morza, co stawia je w korzystnej sytuacji pod względem korzyści z budowy morskich farm wiatrowych jako inwestycji służących między innymi realizacji celów Europejskiego Zielonego Ładu. Biorąc pod uwagę możliwość budowy obiektów nawet o wysokości około 300 metrów, oraz ze względu na siłę wiatru i znacznie wydajniejszą pracę turbin niż w lądowych warunkach, uzyskiwane są znacząco lepsze wyniki energetyczne i ekonomiczne.

Ale polskie firmy nie mają dużych osiągnięć w budowie elektrowni wiatrowych na morzu...

Tylko w części zgadzam się z tym stwierdzeniem. Nasze rodzime firmy nie mają doświadczenia w prowadzeniu tego typu projektów w roli generalnych wykonawców, gdzie liczy się nie tylko długoletnie doświadczenie, ale również zasoby do realizowania tego typu przedsięwzięć. Tutaj niestety przewagę mają globalne konsorcja z innych państw Europy zachodniej m.in. z Danii, Holandii, Norwegii,

Wielkiej Brytanii czy Niemiec. Trzeba jednak zaznaczyć, że polskie firmy są obecne już od wielu lat na rynku energetyki odnawialnej zarówno w Polsce jak i za granicą [...].

Czy możemy to narzucić obcemu generalnemu wykonawcy?

Zgodnie z prawem unijnym nie możemy, gdyż wszyscy działamy na tych samych prawach wolnego rynku Unii Europejskiej. Dlatego też tego typu postulaty należy konsultować z Komisją Europejską, która może ewentualnie zgodzić się na pewne odstępstwa. Jednak lepszą metodą w takich sytuacjach są negocjacje i przekonywanie inwestorów i generalnych wykonawców, że korzystanie z lokalnych przedsiębiorstw będzie dla całości projektu bardziej opłacalne ze względów technicznych, organizacyjnych i finansowych. Proces przygotowania, budowy i eksploatacji farm wiatrowych na morzu wymaga zaangażowania dużej ilości specjalistycznych firm i to nie tylko typowo produkcyjnych, ale również logistyczno-transportowych, projektowych i doradczych. Dlatego też zyskują nie tylko przedsiębiorcy bezpośrednio związani z branżą offshore, ale również inne firmy współpracujące z tym sektorem gospodarki.

Cały wywiad czytaj w 92 numerze Expressu Biznesu, oraz na naszej stronie internetowej!

WYWIAD

Gryf Gospodarczy - laureaci i finaliści

Za nami 21. edycja konkursu o Nagrodę Pomorską „Gryf Gospodarczy 2020”. Jest to jedno z najważniejszych i najwyższymi cenionych wyróżnień w środowisku przedsiębiorców regionu.



Do ubiegłorocznej edycji konkursu w 8 kategoriach głównych zgłosiło się 70 kandydatów z całego obszaru województwa. Spośród wszystkich firm, komisja konkursowa po ocenie merytorycznej wyłoniła 27 finalistów. Reprezentowane przez nich branże to cały przekrój pomorskiej gospodarki: gospodarka morską, ICT, medycyna, transport, budowa maszyn, energetyka, przemysł papirniczy, budownictwo, hotelarstwo i branża wypoczynkowa.

Gryf Gospodarczy to nagroda z tradycją, dobrze rozpoznawalna i silnie zakorzeniona na Pomorzu. W ciągu minionych lat do finału konkursu zakwalifikowało się kilkaset najlepszych pomorskich przedsiębiorstw, mających znaczące osiągnięcia na konkurencyjnym rynku, a ponad sto z nich zdobyło statuetkę gryfa. Finaliści konkursu byli wielokrotnie nominowani do innych prestiżowych nagród gospodarczych, takich jak Nagroda Gospodarcza Prezydenta RP, czy Nagroda Polskiej Rady Biznesu.



Po pierwsze: wspierać

Od listopada pełni Pani obowiązki dyrektora Wojewódzkiego Urzędu Pracy w Gdańsku, ale w WUP w Gdańsku pracuje Pani od kilku lat. Mając już to doświadczenie jak ocenia Pani obecną sytuację na rynku pracy?

Jeszcze na początku roku sytuacja była korzystna i spodziewaliśmy się, że trendy sprzyjające rozwojowi gospodarczemu utrzymają się również w 2020 roku. Pracodawcy zgłaszali więcej ofert pracy, a wzrost zapotrzebowania na pracowników sprawił, że w 2019 r. bezrobocie spadło do rekordowo niskiego poziomu 4,4 proc. Aktywność Wojewódzkiego Urzędu Pracy w Gdańsku, który działa w imieniu Samorządu Województwa Pomorskiego, skoncentrowana była w dużej mierze na dostosowaniu kompetencji osób pozostających bez pracy do potrzeb pracodawców. Ten rok przyniósł jednak istotne zmiany. Pracodawcy ograniczyli rekrutację, wprawdzie nadal tworzone są nowe miejsca pracy, ale jest ich mniej. W okresie od stycznia do listopada bieżącego roku - w porównaniu do analogicznego okresu w ubiegłym roku - liczba miejsc pracy zmniejszyła się o 17,5 tys. W ogólnej ocenie pomorskie firmy relatywnie dobrze radzą sobie ze skutkami pandemii, co jest wynikiem utrzymującego się od kilku lat wzrostu gospodarczego i dobrego klimatu do rozwoju przedsiębiorczości w naszym regionie. Natomiast konsekwencją osłabionego popytu na pracę jest rosnąca liczba osób bezrobotnych i wyższa stopa bezrobocia, która na koniec listopada wyniosła 5,9 proc.

Jak obecna sytuacja związana z pandemią koronawirusa wpłynęła na rynek pracy?

Negatywne skutki szczególnie odczuwają osoby młode, zwłaszcza te, które utrzymują się na studiach z pracy dorywczej i krótkoterminowej lub dopiero wchodzą na rynek pracy. Jednocześnie pracodawcy coraz bardziej cenią pracowników z dużym doświadczeniem i uniwersalnymi kompetencjami. W specyficznej sytuacji na rynku pracy są kobiety, których aktywność zawodowa w pierwszym półroczu spadła głównie, ze względu na zamknięcie gospodarki oraz konieczność sprawowania opieki nad dziećmi i osobami starszymi. Jednak już w trzecim kwartale, kiedy obostrzenia gospodarcze zmalały, tendencja ta uległa zmianie. Kobiety częściej niż mężczyźni wracały do pracy po



okresie bierności zawodowej lub podejmowały pracę po raz pierwszy.

WUP podejmuje wiele działań, mających na celu wspieranie przedsiębiorców. Jakiego rodzaju są to działania?

- W swoich standardowych działaniach oferujemy pracodawcom bezpłatne usługi, które pozwalają im rozwijać kadre i wzmacniać pozycję firm na rynku pracy. Pracodawcy mogą bezpłatnie korzystać z pomocy naszych doradców EURES w procesie rekrutacji pracowników z Europy. Z kolei nasi doradcy zawodowi świadczą usługi poradnictwa zawodowego, które pomagają określić potencjał firmy. Wspierając pracodawców w rozpoznaniu m.in.: mocnych stron, talentów pracowników czy obszarów wymagających rozwoju, co pozwala pracodawcom jeszcze lepiej zarządzać zespołem. Zachęcamy też pracodawców do korzystania ze środków Krajowego Funduszu Szkoleniowego na dofinansowanie szkoleń dla pracowników. W WUP otrzymują informacje i wskazówki jak pozyskać środki KFS, a w realizacji wsparcia pomogą pracodawcom powiatowe urzędy pracy w całym regionie. Ponadto, dzięki realizowanym na Pomorzu projektom unijnym przygotowujemy odpowiednio wykwalifikowaną kadre dla pomorskich firm. Ten rok przyniósł też dodatkowe zadanie dla wojewódzkich urzędów pracy. Od kwietnia, firmy dotknięte kryzysem, mogą ubiegać się o wsparcie, w ramach Funduszu Gwarantowanych Świadczeń Pracowniczych, na dofinansowanie do wynagrodzeń pracowników. Do tej pory pomocą objętych zostało ponad 4,3 tys. pomorskich przedsiębiorstw i blisko 133 tysiące pracowników.

Transport, zdrowie i kultura

Największe pozycje w przyszłorocznym budżecie województwa pomorskiego to transport, ochrona zdrowia oraz kultura. Łącznie w 2021 roku Pomorze wyda ponad 1,1 mld zł. Z kolei deficyt budżetu wyniesie ponad 170 mln zł. W dziale „Transport i Łączność” zawarte jest dofinansowanie kolejowych przewozów pasażerskich i dotacje dla przewoźników autobusowych - 469,2 mln zł.



Czym nas **zaskoczy** 2021 rok?

— **Nietrudno się spodziewać, że zbliżający się 2021 rok dla rynku motoryzacyjnego będzie upływał przede wszystkim pod hasłami ekologia i elektryczność. Ale nie tylko. Poniżej przedstawiamy wybrane i wyczekiwane modele. —**



► DWIE NOWOŚCI OD TOYOTY

Japoński producent przygotował na pierwszą część 2021 r. kilka nowości. Jedną z nich to kultowy już model RAV4, który tym razem wyposażono w elektryczną wtyczkę. Poza tym w lutym do polskich salonów trafi nowy Highlander. Autem o długości niemal 5 metrów będzie mogło podróżować do 7 osób. Pod maską schowano hybrydowy układ napędowy. Z pewnością dużą ciekawostką jest model Mirai – wyjątkowo, gdyż jego sercem jest napęd... wodorowy. Premiera tego modelu w polskich salonach zaplanowana jest na przełom lutego i marca. Problem w tym, że w naszym kraju takiego auta nie da się zatankować. To jednak – według zapowiedzi – ma się zmienić. Dodajmy jeszcze, że w marcu w polskich salonach zadebiutuje odświeżony Hilux. Samochód będzie dostępny z silnikiem diesla o mocy 204 KM.

► III GENERACJA KANGOO

Mięło już 13 lat, od kiedy na rynku zadebiutowała II generacja Renault Kangoo. W lutym do sprzedaży ma wejść kolejna. Ten kombi od francuskiego producenta będzie dostępny w dwóch wersjach: 5-osobowej oraz jako 2-osobowy Van z wydzieloną przestrzenią ładunkową. Klienci będą mieli do wyboru dwie długości nadwozia. Przestrzeń użytkowa w standardowej odmianie wynosi od 3,3 do 3,9 m³, a w przedłużonym wariantcie – od 4,2 do 4,9 m³. Nowe Kangoo dostępne będzie z różnymi wersjami silnikowymi – nie tylko spalinowymi, będzie także wersja z napędem elektrycznym. Renault zacznie przyjmować zamówienia na nowe kombiwozy na początku lutego 2021 roku, a pierwsze egzemplarze trafią do klientów w maju.

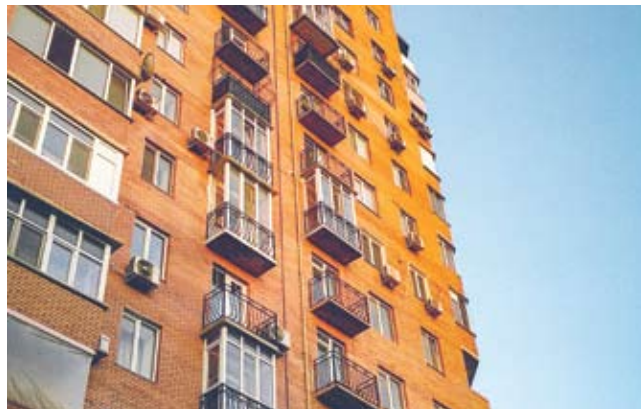
► E-TRON W WERSJI GT

Mówiąc o premierach 2021 roku nie można zapomnieć o tym wyjątkowym, sportowym, elektrycznym coupe. Już sam napęd na wszystkie koła o łącznej mocy 590 koni mechanicznych może przysparzać o dreszcze. Dodajmy do tego mnóstwo innowacyjnych rozwiązań (choć już wcześniej przetestowanych, ponieważ Audi e-tron GT to częściowo... Porsche Taycan) i niepowtarzalną stylistykę – i już wiadomo, że ten model z czterema kołami na masce z pewnością znajdzie swoich zwolenników. Z ciekawostek warto wspomnieć, że e-tron GT jest pierwszym seryjnym, w pełni elektrycznym Audi produkowanym w Niemczech. Pierwsze zamówienia na ten model będzie można składać wiosną 2021 r. /raf/

JEST JUŻ PONAD **15 MLN MIESZKAŃ**

— **W bieżącym roku w Polsce przybyło około 210-220 tys. nowych mieszkań. To więcej niż rok temu i to pomimo epidemicznych zawirowań. Mimo tego mieszkań wciąż brakuje. —**

Trochę ponad 15 milionów – tyle jest już w Polsce mieszkań i domów – wynika z szacunków portalu mieszkani.pl. To bez wątpienia historyczny rekord. Wybudowanie ostatniego miliona zajęło nam ponad 5 lat. Standard mieszkań w Polsce stopniowo się poprawia. Niestety wciąż jest on daleki od tego, jaki panuje w większości krajów starego kontynentu. W 2018 roku HRE Think Tank oszacował, że w Polsce brakuje 2,1 mln mieszkań. Ze względu na zmieniający się model gospodarstwa domowego (częściej mieszkamy sami) z biegiem lat potrzeby mieszkaniowe Polaków rosną, a braki potęguje potężna fala imigracji zarobkowej. Rodzima mieszkaniówka ma spore zaległości, o czym świadczą statystyki. Gdyby przeliczyć łączną powierzchnię wszystkich mieszkań i domów na obywateli, to okazałoby się, że statystyczny rodak ma do dyspozycji trochę ponad 29 metrów kwadratowych. Jeśli komuś powierzchnia ta wydaje się całkiem przyzwoita, to trzeba dodać, że jest to średnia liczona zarówno dla sporych domów poza miastami, jak i dla niewielkich kawalerek w miastach. Szukając punktu odniesienia można jeszcze dodać, że średnia europejska (27 krajów) to 39 metrów. Przynajmniej było tak według statystyk sprzed 8 lat. Niestety odpowiednie dane są dostępne ze sporym opóźnieniem. Jedno jest jednak pewne - dotychczas ta średnia wzrosła i wynosi dziś najpewniej około 40-45 metrów. Można więc zaryzykować stwierdzenie, że przeciętny Europejczyk ma do dyspozycji o około połowę więcej metrów niż Polak. Jeszcze bardziej szokujące są informacje z europejskiej czołówki. Na przykład w Austrii na osobę przypada około 50 metrów, a w Danii czy Luksemburgu nawet ponad 60 metrów.



Do tego europejskie statystyki pokazują, że rodzime wskaźniki przeludnienia mieszkań są w niechlubnej czołówce na naszym kontynencie. Podobnie sytuacja przedstawia się, gdy porównujemy statystyki na temat liczby pokoi przypadających na obywatela. W Polsce mamy przeciętnie 1,1 pokoju na osobę. Średnia unijna jest o połowę wyższa (1,7). Rekordziści mają natomiast ponad dwa pokoje na głowę. Jest tak w Belgii, Irlandii i na Malcie. W bieżącym roku deweloperzy, inwestorzy indywidualni, gminy, TBS-y i spółdzielnie powinni zakończyć budowy co najmniej 210-220 tysięcy mieszkań. Byłby to najlepszy wynik od około 40 lat. /raf/

NOWE PARKI HANDLOWE



Zbliżający się do końca rok Higasa Properties zamknęła otwarciem parku handlowego w Bytomiu. Spółka realizuje jednocześnie kolejne przedsięwzięcia. W mijającym roku rozpoczęły się inwestycje obiektów w Nowym Dworze Gdańskim, Baninie i Kolonii-Lesznowola, o łącznej powierzchni ponad 2700 mkw. Założenia spółki na przyszły rok zakładają realizację zrównoważonego planu rozwoju. W przygotowaniach są dwie nowe inwestycje w woj. pomorskim, skupiające się na podstawowych potrzebach konsumpcyjnych, czyli zgodne z podstawowym założeniem inwestycyjnym w małe retail parki typu convenience.

METROPOLIA - CZYLI DUŻY MOŻE DOSTAĆ WIĘCEJ

— Nawet 200 mln każdego roku może trafić na Pomorze dzięki ustawie metropolitalnej. —

Pieniądze te będą przeznaczone przede wszystkim na transport zbiorowy, nowe połączenia, wspólny bilet, węzły przesiadkowe i drogi, na spójne planowanie przestrzenne, promocję, turystykę i ochronę środowiska. Ustawa niemal jednogłośnie została przegłosowana przez Senat i trafi pod obrady Sejmu. Teraz wszystko w rękach postów.

► Metropolia już jesteśmy

Starania samorządów o ustanowienie metropolii na Pomorzu trwają już od lat. W 2011 r. z inicjatywy prezydenta Pawła Adamowicza powstało stowarzyszenie samorządowe Obszar Metropolitalny Gdańsk-Gdynia-Sopot (OMGGS), w którym współdziała 57 samorządów - zarówno gminy miejskie, jak i wiejskie, a także osiem powiatów. Na terenie OMGGS mieszka prawie 1,6 mln mieszkańców. Dzięki metropolitalnym porozumieniom udało nam się pozyskać unijne środki w ramach Zintegrowanych Inwestycji Terytorialnych. Obecnie OMGGS zarządza funduszami europejskimi o wartości 1,76 mln zł, co przekłada się na pakiet prawie 180 projektów o wartości 3,13 mld zł. Z tych pieniędzy powstają węzły przesiadkowe, finansowana jest termomodernizacja budynków publicznych, rewitalizowane są miasta i gminy, powstają nowe szpitale geriatryczne, przedsiębiorstwa społeczne, a prawie 18 tys. osób bezrobotnych i zagrożonych ubóstwem i wykluczeniem dostaje pomoc. OMGGS przez lata swojego funkcjonowania stał się miejscem wymiany poglądów prezydentów, burmistrzów, wójtów i starostów z Pomorza. Metropolia w województwie pomorskim istnieje więc faktycznie, ale do jej dalszego rozwoju niezbędna jest ustawa. Dzięki



foto: pikabay.com

niej samorządy zyskają dodatkowe kompetencje i środki finansowe. Na mocy takiej ustawy w 2017 r. władze centralne powołały do życia Górnośląsko-Zagłębiowską Metropolię i jest to na razie jedyny jak dotąd - pilotażowy - projekt, który uzyskał wsparcie władz państwowych.

► Korzyści z ustawy metropolitalnej

Związek metropolitalny jest formą współdziałania jednostek samorządu terytorialnego przynoszącą konkretne, codzienne korzyści dla mieszkańców danego obszaru. Uchwalenie ustawy dałoby prawo dysponowania dodatkowymi środkami na realizację wspólnych zadań. 5% z podatku PIT, zasilałoby dotąd budżet państwa, przeznaczonych zostanie na poprawę jakości życia mieszkańców naszej metropolii. W naszym przypadku jest to ponad 200 mln każdego roku. Te fundusze pozwolą nam na koordynację działań dot. zarządzania transportem, na zakup dodatkowych autobusów, tramwajów, trolejbusów i pociągów, a także na stworzenie nowych połączeń i koordynację budowy priorytetowych dla metropolii dróg. Jest to szczególnie ważne dla małych samorządów. Bez usta-

wy metropolitalnej nie będzie można dostatecznie zadbać o mieszkańców najmniejszych miejscowości i walczyć z wykluczeniem komunikacyjnym, które jest jednym z największych wyzwań naszego kraju. Dodatkowy budżet przełoży się na wyrównanie standardu usług oświatowych i kulturalnych w małych i dużych gminach, skoordynowane planowanie przebiegu dróg, terenów inwestycyjnych i mieszkaniowych czy wspólną promocję zagraniczną atutów gospodarczych i turystycznych naszych miast i gmin.

► Ustawa metropolitalna w rękach postów

Pod koniec lipca tego roku projekt ustawy metropolitalnej dla województwa pomorskiego przyjęły połączone komisje senackie - Ustawodawcza oraz Samorządu Terytorialnego i Administracji. Projekt pozytywnie zaopiniowało też Ministerstwo Rozwoju. W pierwszej połowie września projekt ustawy trafił pod obrady Senatu RP. Senatorowie podczas trzeciego czytania niemal jednogłośnie poparli projekt. Ustawa została skierowana do prac w Sejmie.

/raf/



FARMY WIATROWE NA BAŁTYKU. DEKLARACJA PODPISANA

— Wiatraki na morzu. Deklaracja powołania inicjatywy „Pomorska Platforma Rozwoju Morskiej Energetyki Wiatrowej na Bałtyku” została podpisana! —

Przedsięwzięcie zostało zapoczątkowane przez spółkę Rumia Invest Park, a jego głównym zadaniem jest skupienie przedstawicieli różnych sektorów, którzy chcą uczestniczyć w budowie farm wiatrowych w polskiej strefie Morza Bałtyckiego.

Pomorska inicjatywa ma przygotować region do skali wyzwań związanych z budową około 6-gigawatowych farm wiatrowych, które mają powstać do 2030 roku. Podpisujące dokument strony zadeklarowały współpracę i wymianę dobrych praktyk — przede wszystkim w obszarach umożliwiających wsparcie przedsiębiorców, rozwój kontaktów gospodarczych, przygotowanie kadry, wykorzystanie potencjału badawczo-rozwojowego, a także budowę świadomości społecznej.

Wśród sygnatariuszy (podpisanie deklaracji miało miejsce w Urzędzie Marszałkowskim Województwa Pomorskiego) znaleźli się władarze województwa i lokalnych samorządów, a także przedstawiciele uczelni wyższych, organizacji branżowych, sektora edukacji oraz przedsiębiorcy. Inicjatywa pozostaje jednak otwarta na wszystkie podmioty, które chcą uczestniczyć w tworzeniu nowego sektora. Budowa farm wiatrowych stanowi ogromne wyzwanie, a powodzenie przedsięwzięcia w dużej mierze zależy od przygotowania regionu



pomorskiego, który będzie miejscem głównych inwestycji. — Chcemy, żeby pomorskie podmioty uczestniczyły w łańcuchu dostaw i żeby w naszym regionie powstawały atrakcyjne miejsca pracy związane z tym sektorem. Skala planowanych

inwestycji to wielka szansa na rozwój gospodarczy Pomorza i — co dla nas bardzo istotne — rozwój w innowacyjnym sektorze odnawialnych źródeł energii — powiedział Leszek Bonna, wicemarszałek województwa pomorskiego.

Jednym z zamierzeń pomorskiej inicjatywy jest również przygotowanie kadry niezbędnej do budowy i obsługi farm wiatrowych mających się pojawić już w 2025 roku. W tym celu na terenie Rumi powstanie Centrum Kompetencji Morskiej Energetyki Wiatrowej, które, jako miejsce specjalistycznych szkoleń i zdobywania niezbędnych uprawnień, pozwoli polskim firmom budować łańcuch dostaw, bazując na lokalnych zasobach.

Budowa farm wiatrowych na Bałtyku może być jedną z największych inwestycji w historii polskiego przemysłu energetycznego. Wartość miliardy złotych przedsięwzięcie z biegiem lat ma zaspokoić nawet 20% krajowego zapotrzebowania na energię. Wyliczenia ekspertów pokazują, że zainstalowanie morskich farm wiatrowych o mocy 6 gigawatów do 2030 roku stworzy 77 tysięcy miejsc pracy w całym kraju i wygeneruje około 60 miliardów złotych wartości dodanej do PKB.

/raf/

Kolejowa rewolucja trwa. Co dzieje się na pomorskich torach?

Od lat województwo pomorskie jest polskim liderem kolejowych przewozów pasażerskich. Liczba pasażerów rośnie z roku na rok. Niestety w 2020 roku pandemia i lockdown spowodowały, że było ich mniej. Mimo to pod koniec roku rozpoczęła się inwestycja związana z bajpasem kartuskim, trwają też przygotowania do elektryfikacji linii Pomorskiej Kolei Metropolitalnej.



fot. PKM

Po pomorskich torach kursuje już 10 nowoczesnych, elektrycznych składów Impuls. Ich dostawy zakończyły się pół roku wcześniej niż pierwotnie zakładano, na początku 2020. Obsługują one połączenia pomiędzy Słupskiem a Trójmiastem i Elblągiem. Po elektryfikacji linii Pomorskiej Kolei Metropolitalnej będą mogły pojechać także do Kartuz. Zakup Impulsów kosztował ponad 240 mln zł i był współfinansowany ze środków Unii Europejskiej.

POMORZANIE WYBIERAJĄ KOLEJ

Mieszkańcy województwa pomorskiego najchętniej w Polsce jeżdżą pociągami. Zgodnie z danymi Urzędu Transportu Kolejowego wskaźnik wykorzystania kolei w naszym regionie wynosi 26,1. Oznacza to, że Pomorzanie chętniej korzystają z kolei niż mieszkań-

cy innych regionów kraju, a nawet niektórych krajów UE. Cieszy również fakt, że od kilku lat ten wskaźnik stale wzrasta. Łącznie w 2019 r. z usług kolei w regionie skorzystało 56,4 mln pasażerów.

WIELOLETNIE WSPARCIE KOLEI

Na przełomie roku samorząd województwa podpisał z Szybką Koleją Miejską i z Polregio wieloletnie umowy finansowe. To bardzo ważny fundament dla rozwoju komunikacji kolejowej. Z jednej strony pozwoli operatorom na zachowanie płynności finansowej i zakupy nowego taboru, a z drugiej zapewni Pomorzanom komunikację kolejową na najwyższym poziomie. Warto pamiętać, że w Wieloletniej Prognozie Finansowej Województwa Pomorskiego zapisano, że w ciągu najbliższych 6 lat na

kolej samorząd przeznaczy około miliarda złotych z budżetu województwa.

BUDUJEMY BAJPAS

W grudniu 2020 r. podpisana została umowa z wykonawcą tzw. bajpasa kartuskiego. Będzie to trasa objazdowa na czas modernizacji i elektryfikacji linii kolejowej Gdynia – Kościerzyna. Przez ok. trzy lata ruch pociągów będzie tam wstrzymany, a dzięki bajpasowi pociągi z linii PKM pojadą przez Gdańsk Kokoski, Starą Piłę, Żukowo Zachodnie do Kartuz. Co ważne, nie będzie to tylko tymczasowa trasa. Po zakończeniu inwestycji, którą prowadzić będzie spółka Pomorska Kolej Metropolitalna, będzie ona dalej służyć mieszkańcom. Koszt tej inwestycji to ponad 43 mln zł. Warto też zaznaczyć bardzo dobrą współpracę z kolejarzami z PLK. Dzięki koordynacji prac przetargi udało rozstrzygnąć się praktyczne w tym samym czasie. To oznacza, że budowlancy będą mogli równocześnie działać na obydwu odcinkach.

PKM Z PRADEM

W 2021 r. rozpocznie się także druga oczekiwana inwestycja na linii PKM, mianowicie elektryfikacja trasy. Linia Pomorskiej Kolei Metropolitalnej od początku planowana była do elektryfikacji. Jednak bez elektryfikacji linii kolejowej z Gdyni do Kościerzyny inwestycja była by bez celu, a trakcja elektryczna kończyłaby się ślepo w Rębiechowie. Dzięki tej inwestycji już za kilka lat podróżni zyskają jeszcze większy komfort podróży, pociągi będą też bardziej pojemne i szybsze. Wraz z elektryfikacją wybudowany zostanie również nowy przystanek – Gdańsk Firoga. Będzie on służyć pracownikom licznych zakładów i firm zlokalizowany w rejonie gdańskiego lotniska.

(AO)

POMORSKIE SAMORZĄDY LIDEREM DOPLĄT

O tym, że województwo pomorskie jest polskim liderem kolejowych przewozów pasażerskich nikogo nie trzeba przekonywać. Liczby mówią same za siebie.



fot. PKM

Transport publiczny to jednak nie tylko koleje. To także przewozy autobusowe czy komunikacja miejska. W porównaniu do innych polskich regionów wydajemy najwięcej na dopłaty do transportu w przeliczeniu na jednego mieszkańca. Ranking został opublikowany przez czasopismo „Wspólnota”.

System publicznego transportu zbiorowego jest współfinansowany przez samorządy lokalne. Organizatorami komunikacji kolejowej i drogowej są więc zarówno samorząd województwa jak i gminy czy powiaty. Każdy z organizatorów dopłaca do wykonywanych kursów i uzupełnia wpływ z biletów kupowanych przez podróżnych. Wysokość tych dopłat jest zróżnicowana. Łącznie w 2021 roku z budżetu województwa pomorskiego na organizację transportu kolejowego zostanie wydane ponad 194 mln zł.

Jak pokazuje najnowszy ranking czasopisma „Wspólnota” uśredniona wysokość tych dopłat, w województwie pomorskim wynosi (per capita) 64,80 zł. To najwyższa wartość wśród polskich regionów. Na drugim miejscu w rankingu uplasowało się województwo mazowieckie, a na trzecim Wielkopolska.

– To, że jesteśmy liderem w ilości przewozów regionalnych w przeliczeniu na jednego mieszkańca cieszy, ale trzeba pamiętać, jak duże koszty się z tym wiążą. Musimy pamiętać o zrównoważonym rozwoju województwa i o tym, że takie dziedziny jak ochrona zdrowia, kultura czy oświata również wymagają niemałych nakładów – mówi Leszek Bonna wicemarszałek województwa pomorskiego.

Warto też zaznaczyć bardzo wysoką pozycję, jaką wśród miast wojewódzkich zajęło miasto Gdańsk. Dopłata do transportu zbiorowego, w ujęciu per capita w Gdańsku wynosi ponad 590 zł, co jest drugim wynikiem w kraju. Ale dopłaty to nie wszystko.

– Zależy nam zarówno na unowocześnieniu taboru, jak i rozbudowie infrastruktury kolejowej. Stąd pomysł na jeszcze lepszą współpracę z PKP SKM i Polregio i innymi interesariuszami w promocji ekologicznych przewozów kolejowych. Od lutego będziemy inicjować spotkania mające na celu osiągnięcie jeszcze lepszego komfortu podróżowania – dodaje wicemarszałek Bonna.

Jakie będą efekty? O tym przekonamy się w ciągu roku, a warto dodać, że 2021 rok został ogłoszony Europejskim Rokiem Kolei.

(AO)

Transport na Pomorzu – cyfry i rekordy

Województwo pomorskie jest liderem jeśli chodzi o dopłaty do transportu publicznego. W skali roku pomorskie samorządy przeznaczają na to 64,80 zł na mieszkańca

Każdego roku, coraz więcej mieszkańców regionu korzysta z pociągów. **W 2019 r. składy przewiozły 56,4 mln osób. To drugi wynik w Polsce.**

Pomorzanie wybierają kolej. Wskaźnik wykorzystania kolei wynosi 26,1. Oznacza to, że mieszkańcy regionu najchętniej w Polsce jeżdżą pociągami.

Pociągi na Pomorzu przejeżdżają rocznie ponad **10,2 mln km**. To tak jakby okrążyć Ziemię **256** razy.

W tym roku więcej porad prawnych

POWIAT | Powiat Kartuski już od 2016 r. koordynuje działalność punktów nieodpłatnej pomocy prawnej i nieodpłatnego poradnictwa obywatelskiego, w których wykwalifikowana i doświadczona kadra służy pomocą mieszkańcom powiatu kartuskiego. Co zmieni się w poradnictwie prawnym w tym roku?



fot. pixabay.com

Pomoc prawna i poradnictwo obywatelskie skierowane jest do osób, które nie są w stanie ponieść kosztów odpłatnej pomocy prawnej, w tym do osób fizycznych prowadzących jednoosobową działalność gospodarczą niezatrudniających

innych osób w ciągu ostatniego roku.

PORADNICTWO OBYWATELSKIE - CZYLI CO?

W naszym powiecie działają dwa punkty poradnictwa obywatelskiego - w Chmiel-

nie i Stężycy, w których skorzystać można z pomocy doradcy. Jego rolą jest pomoc osobom, które znajdują się w trudnej sytuacji życiowej lub w kryzysie i nie wiedzą, jakie kroki podjąć. Doradca pomaga klientowi wybrać najlepszy sposób roz-

wiązania jego problemów i opracowuje wspólnie z nim plan działania. Dąży do podnoszenia świadomości klienta o przysługujących mu uprawnieniach lub spoczywających na nim obowiązkach. Poradnictwo obywatelskie obejmuje rozwiązywanie różnego rodzaju problemów, mogą to być m.in. porady dla osób zadłużonych, z zakresu spraw mieszkaniowych czy z zakresu pomocy społecznej, katalog rodzaju porad jest bardzo szeroki. W ramach poradnictwa obywatelskiego można skorzystać także z nieodpłatnej mediacji. Z porad obywatelskich w naszym powiecie korzysta znacznie mniej mieszkańców niż z pomocy prawnej i jest to wciąż mało popularna forma pomocy. Zachęcamy jednak, aby osoby, które borykają się w życiu z różnymi problemami do skorzystania z tej formy pomocy.

WIĘCEJ PORAD PRAWNYCH

Od 2021 r. w powiecie kartuskim działa dodatkowy punkt pomocy prawnej. Oznacza to zwiększenie dostępności do natychmiastowej pomocy prawnej. Punkty nieodpłatnej pomocy prawnej działają codziennie od 8 rano do późnych godzin popołudniowych w Kartuzach, Żukowie i Sierakowicach. Porad prawnych udziela ją radcy prawni i adwokaci. Do punktów nie ma kolejek i zazwyczaj z porady praw-

nej można skorzystać w tym samym dniu, kiedy się rejestrujemy.

JAK SKORZYSTAĆ Z PORADY

W celu skorzystania z porady należy dokonać rejestracji telefonicznej pod numerem tel. 536 006 810 czynnym w godz. od 8:00 do 12:00 lub za pośrednictwem rejestracji on-line czynnej całą dobę przez stronę: elektroniczne zapisy na porady.

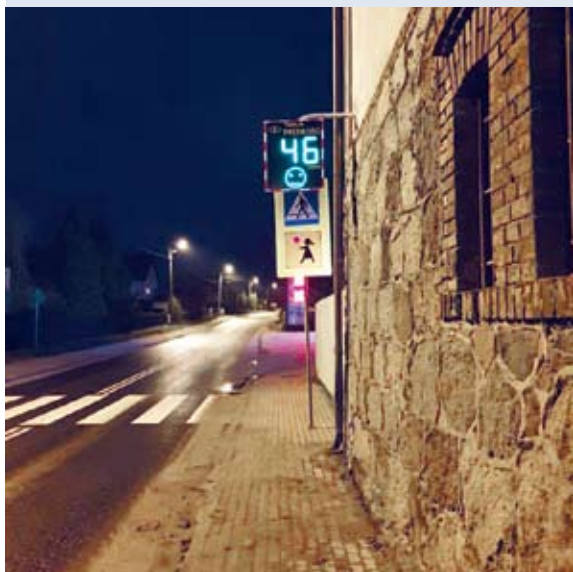
Ze względu na bezpieczeństwo klientów i doradców zawieszono zostały porady stacjonarne w punktach. Porady odbywają się obecnie za pomocą środków komunikowania się na odległość, najczęściej przez telefon.

Osoby, które skorzystały z usługi mogą przekazać anonimową opinię o udzielonej poradzie. Opinię można przekazać telefonicznie na numer tel. 58 694 82 72, za pośrednictwem poczty elektronicznej na adres e-mail: zdrowie@kartuskipowiat.pl lub listownie na adres: Starostwo Powiatowe w Kartuzach, Wydział Ochrony Zdrowia i Współpracy z Organizacjami Pozarządowymi, ul. Dworcowa 1, 83-300 Kartuszy.

Więcej szczegółów, adresy punktów i bieżące informacje o poradach prawnych i obywatelskich można znaleźć na stronie Powiatu Kartuskiego www.kartuskipowiat.com.pl. /raf/

WYŚWIETLACZ PRĘDKOŚCI W PĘPOWIE

POWIAT | To kolejny dowód na to, że dla władz powiatu bezpieczeństwo mieszkańców Powiatu Kartuskiego jest najważniejsze. Jednym z działań są wyświetlacze prędkości.



fot. Powiat kartuski

Na koniec 2020 roku Zarząd Powiatu Kartuskiego zamontował „radarowy wyświetlacz prędkości” przy drodze powiatowej w centrum Pępowa. Inwestycję udało się zrealizować przy wspólnym finansowaniu Powiatu Kartuskiego, Gminy Żukowo, Rady Sołeckiej oraz Stowarzyszenia Przyjaciół Szkoły Podstawowej w Pępowie. Zarząd Powiatu Kartuskiego dziękuje bardzo za przekazane środki finansowe: Burmistrzowi Żukowa Wojciechowi Kankowskiemu, Przewodniczącemu Rady Miejskiej Witoldowi Szmidtke, Sołtys Pępowa Katarzynie Wierczyńskiej oraz Członkom Stowarzyszenia. Jak twierdzi Wicestarosta Kartuski Piotr Fikus: „RAZEM MOŻEMY WIĘCEJ”. /raf/

Jest praca!!!

SZUKAMY AMBITNYCH I POZYTYWNYCH OSÓB.

Praca w jednej z najszybciej rozwijających się firm w Europie
Pracujemy zdalnie.
Możliwość bardzo dużego rozwoju oraz zarobków.
Szkolimy od podstaw.
Praca z elastycznym grafikiem w świetnej atmosferze z najlepszymi ekspertami.
Entuzjazm, Uśmiech, Zadowolenie
...**GWARANTOWANE !!!**

Po szczegóły zapraszam do kontaktu e-mail: moniaq.poplawska@gmail.com

Wymagania 18+

Szkoła w chmurze doceniona

GM. SIERAKOWICE | SP nr 2 im. Józefa Piłsudskiego otrzymała tytuł „Szkoła w Chmurze Microsoft”.

Od trzech lat Szkoła Podstawowa nr 2 im. Józefa Piłsudskiego w Sierakowicach pracuje korzystając z pakietu Office 365 dla edukacji. Jest to darmowe narzędzie dla szkół, które wspomaga wiele obszarów działalności szkoły. Współpraca przyniosła widoczne zmiany w zarządzaniu szkołą i komunikacji, a aplikacje usprawniły pracę zdalną oraz proces nauczania

na odległość. W wyniku pozytywnej weryfikacji, po spełnieniu szeregu warunków szkole przyznano tytuł „Szkoły w Chmurze Microsoft”. - Na początku postawiliśmy na zmianę komunikacji - wyjaśniają przedstawiciele szkoły. - Potem powstała wewnętrzna wirtualna, kolejnym etapem było wykorzystanie pakietu do prowadzenia nauki zdalnej”. /raf/

Stacja żeglarska w Gowidlinie

GM. SIERAKOWICE | Zbudowano nową przystań kajakowo-żeglarską nad Jeziorem Gowidlińskim, powstał też slip żeglarski, pomosty, kąpielisko oraz pole biwakowe z wiatami, ławkami, stołami i miejscem na ognisko.

fot. UG Sierakowice



Wszystko zaczęło się w 2018 roku, gdy Gmina Sierakowice rozpoczęła realizację projektu „Pomorskie szlaki kajakowe – szlak górnej Słupi”.

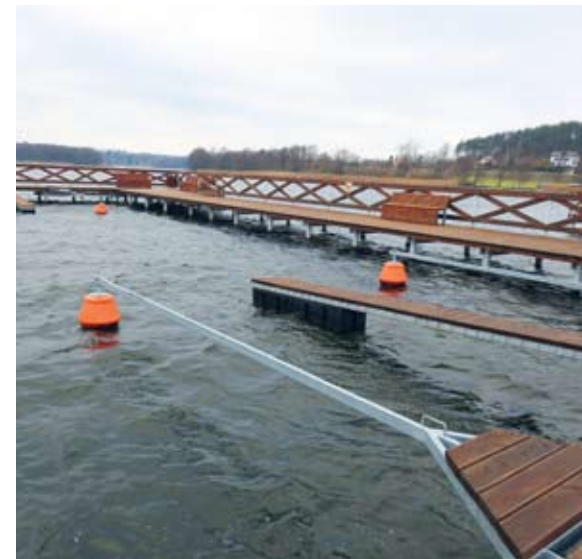
W ubiegłym roku zrealizowano kolejny etap inwestycji polegający na budowie budynku przystani żeglarskiej oraz drogi dojazdowej do plaży. W ramach prac wybudowano dwukondygnacyjny budynek przystani z hangarem do przechowywania żaglówek i częścią szkoleniowo-socjalną (w tym także z ogólnodostępnymi sanitariatami). Dodatkowo wybudowano ciąg pieszo-jezdny i miejsca postojowe dla samochodów osobowych, a teren został częściowo przygotowany pod wysiew trawy. Wykonawcą prac budowlanych była firma z Borzestowskiej Huty. Koszt tej części inwestycji to 987 tys. zł. Natomiast zadanie inwestycyjne polegające na budowie dro-

gi dojazdowej do plaży wykonała firma z Kartuz za kwotę 412 tys. zł. W ramach prac powstała utwardzona droga dojazdowa do przystani o długości ok. 165 m.

Teren przystani w Gowidlinie został objęty monitoringiem, co powinno skutecznie odstraszyć potencjalnych wandalii. Dobra jakość kamer pozwala nie tylko na nagrywanie w wysokiej rozdzielczości, ale także na wykrywanie twarzy i wykonywanie zdjęć, które są trwale zapisywane na dysku.

Projekt „Budowa infrastruktury żeglarskiej, kajakowej i rekreacyjnej w miejscowości Gowidlino” został dofinansowany ze środków Regionalnego Programu Operacyjnego dla Województwa Pomorskiego.

W bieżącym roku Gmina Sierakowice zamierza zakupić pięć żaglówek, które



re będą służyć do celów szkoleniowych uczniom Szkoły Podstawowej w Gowidlinie i Szkoły Podstawowej nr 1 w Sierakowicach. Na zakup łodzi żaglowych

sierakowicki samorząd pozyska dofinansowanie w wys. 85% z Regionalnego Programu Operacyjnego dla Województwa Pomorskiego w ramach projektu „100

żaglówek na 100-lecie zaślubin Polski z morzem”. Wkład własny gminy w to przedsięwzięcie wyniesie ok. 20 tys. zł. /raf/

Ścieżka rowerowa już gotowa!

GM. SIERAKOWICE | Ścieżka pieszo-rowerowa Puzdrowo – Kawle – Gowidlino została ukończona.

fot. UG Sierakowice



Zakończyły się prace przy budowie ścieżki pieszo-rowerowej na odcinku Kawle – Gowidlino. Odcinek z Puzdrowa do Kawli długości 2,1 km powstał latem ubiegłego roku i został dofinansowany z Regionalnego Programu Operacyjnego w ramach projektu „Budowa węzła integracyjnego Sierakowice wraz z trasami dojazdowymi”. Koszt tej części inwestycji wyniósł 2,7 mln zł, a wykonawcą prac budowlanych była firma z Sierakowic.

Drugi etap inwestycji polegał na budowie półkilometrowego odcinka ścieżki rowerowej w miejscowości Kawle oraz odcinka o dł. 1,1 km z Kawli do Gowidlina. Na realizację krótszego odcinka ścieżki pieszo-rowerowej Gmina Sierakowice pozyskała dofinansowanie z Programu Rozwoju Ob-

szarów Wiejskich. Koszt prac wyniósł 453 tys. zł, a wykonawcą była firma z Lini. Budowa odcinka z Kawli do Gowidlina kosztowała 1,2 mln zł i była w całości sfinansowana ze środków budżetu Gminy. Prace budowlane wykonała firma z Sierakowic.

Na trasie ciągów pieszo-rowerowych powstały także miejsca wypoczynku z elementami małej architektury: stołami zintegrowanymi z ławkami, stojakami na rowery, koszami na śmieci, a także tablicą informacyjną z mapą gminy i powiatu oraz naniesionym szlakiem rowerowym.

Inwestycja ta nie tylko przyczyniła się do rozbudowy infrastruktury rowerowej na terenie gminy, ale przede wszystkim znacznie poprawiła bezpieczeństwo pieszych i rowerzystów. /raf/

BIEŻNIA, SKOCZNIA, RZUTNIA I BOISKO

GM. SIERAKOWICE | Zmodernizowana infrastruktura sportowa przy SP nr 2 w Sierakowicach.



fot. UG Sierakowice

Przy Szkole Podstawowej nr 2 w Sierakowicach zmodernizowano infrastrukturę sportową. W wyniku przeprowadzonych prac powstała sześciotorowa bieżnia sprinterska do biegów na 100 metrów, skocznia do skoków w dal i rzutnia do pchnięcia kulą oraz boisko

do siatkówki z nawierzchni poliuretanowej. Koszt inwestycji to 500 tys. zł. Prace budowlane wykonała firma z Dąbrowy Górniczej. Inwestycję w całości sfinansowano z Rządowego Funduszu Inwestycji Lokalnych. /raf/

Apel Koalicji Nadmorskiej do rządu

POMORZE | Od Świnoujścia po Krynicy Morską. Przez Kołobrzeg, Gdynię, Sopot i Gdańsk aż po najmniejsze gminy polskiego wybrzeża. Z niemal wszystkich samorządów leżących nad Bałtykiem płynie ten sam apel do polskiego rządu: o objęcie ich tarczą dla ratowania turystyki.



„Tak samo jak gminy górskie odczuwamy skutki zamknięcia branży turystycznej i uzdrowiskowej. Borykamy się z tymi samymi problemami.” – czytamy w kolejnym apelu gmin nadmorskich skierowanym do wicepremiera Jarosława Gowina.

Podpisało się pod nim 26 wójtów, burmistrzów i prezydentów miast skupionych w nieformalnej Koalicji Nadmorskiej. To bardzo silny głos niemal wszystkich samorządów leżących nad Bałtykiem.

Apel jest odpowiedzią na niedawną konferencję prasową wicepremiera Jarosława Gowina, na temat rządowego wsparcia dla gmin górskich z powodu zimowego zamknięcia turystyki. „Tarcza antykryzysowa obejmująca około 200 samorządów na łączną kwotę około 1 miliarda złotych

to krok w dobrą stronę. Rekompensaty dla gmin umarzających przedsiębiorcom podatek od nieruchomości oraz dodatkowe pieniądze na wspieranie samorządowych inwestycji to rozwiązania, które poprawią sytuację branży turystycznej. Jako przedstawiciele gmin nadmorskich mamy jednak jeden zasadniczy postulat. Prosimy o objęcie rządową tarczą również pasa polskiego wybrzeża.” – czytamy w apelu, którego tekst powstał w darłowskim ratuszu, który pełni rolę koordynatora Koalicji Nadmorskiej.

– Nie widzimy żadnego powodu, dla którego rząd powinien inaczej traktować gminy górskie i gminy nadmorskie. Wszyscy tak samo tracimy na zimowym zamknięciu turystyki. Polskie plaże opustoszały tak

samo jak Krupówki – mówi Arkadiusz Klimowicz, burmistrz Darłowa.

– Nadmorskie gminy mają wyłączny turystyczny charakter. Ponadto brak w niektórych miejscowościach przemysłu z racji statusu uzdrowiskowego, oznacza całkowite wykluczenie innych możliwości zarobkowania – podkreśla Anna Sobczuk-Jodłowska, wójt gminy Ustka.

To już drugi apel wystosowany do polskiego rządu w krótkim czasie przez nadmorskie gminy. Pierwszy kierowany 31 grudnia 2020 do premiera Mateusza Morawieckiego na razie pozostał bez echa. Został przekazany bezpośrednio do wicepremiera Gowina.

– Liczymy na to, że rząd podejmie z nami dialog – podkreślają samorządowcy. /raf/

CORAZ MNIEJ AZBESTU

GM. PRZODKOWO | W ubiegłym roku usunięto i unieszkodliwiono ponad 10 Mg azbesto-cementowych poszyc dachowych (eternitu).



Gmina Przodkowo na realizację zadania pn. „usuwanie wyrobów zawierających azbest z terenu gminy Przodkowo (edycja 2020) otrzymała dotację z Wojewódzkiego Funduszu Ochrony Środowiska i Gospodarki Wodnej (WFOŚiGW) w Gdańsku oraz w oparciu o postanowienia Programu Priorytetowego z Narodowego Funduszu Ochrony Środowiska i Gospodarki Wodnej (NFOŚiGW) pn. „Ogólnopolski program finansowania usuwania wyrobów zawierających azbest z terenu województwa pomorskiego” (edycja 2020). Realizacja zadania była możliwa dzięki podpisanej umowie dotacji między WFOŚiGW reprezentowanym przez Prezesa Zarządu pana Marcina Osowskiego i Gminą Przodkowo reprezentowaną przez wójta Andrzeja Wyrzykowskiego. W ramach zadania zdjęto, przetransportowano i unieszkodliwiono azbesto-cementowe poszycia dachowe (eternit) z 5 budynków z terenu Gminy Przodkowo o wadze 10,22 Mg i powierzchni 640 m². Ponadto przetransportowano i unieszkodliwiono składowane na posesji płyty azbestowo-cementowe pochodzące z 8 budynków o wadze 4,39 ton i powierzchni 1740 m². Koszt kwalifikowalny przedsięwzięcia wyniósł ogółem 14610 złotych. Dotacja z NFOŚiGW wyniosła 7305 zł i z WFOŚiGW 7305 zł.

Szczegółowe informacje dotyczące zasad udzielania dotacji do usuwania wyrobów zawierających azbest można uzyskać w Urzędzie Gminy w Przodkowie, pok. 3 lub pod numerem (58) 500 16 09, jak również na stronie internetowej www.wfos.gdansk.pl.

/raf/

Nowa szkoła w Tuchomiu po odbiorze

GM. ŻUKOWO | Zakończyły się prace budowlane przy szkole podstawowej w Tuchomiu.



foto: UG Żukowo

Za nami odbiór inwestycji.

– To duży krok w kierunku rozwoju gminnej oświaty, szkoła jest duża, estetyczna i nowoczesna – mówi Burmistrz Gminy Żukowo Wojciech Kankowski. – Dziękuję radnym, którzy przyczynili się do tego, że mogliśmy w budżecie wygospodarować kwotę na ten cel. Nie od dziś wiadomo, że nasza Gmina ma ogromny przyrost mieszkańców, staramy się na bieżąco reagować na tę sytuację, a nowa szkoła w Tuchomiu jest tego najlepszym przykładem. Już teraz życzę samych dobrych wyników wszystkim dzieciom uczęszczającym do tej placówki.

Obiekt ma 3 kondygnacje i będzie szkołą podstawową wraz z wydodrębnionym oddziałem przedszkolnym z własną szatnią i sanitariatami. Oprócz sal lekcyjnych powstała tu świetlica, sala komputerowa, salka do ćwiczeń ruchowych, czytelnia, gabinet pielęgniarstwa, logopedy, psychologa. Jest też sala wielofunkcyjna ze ścianką mobilną dzielącą sale na dwa pomieszczenia. Sanitariaty zostały przystosowane dla osób z niepełnosprawnością ruchową.

Budynek został wyposażony również w windy, a na dachu zamontowane zostały panele fotowoltaiczne. Nie brakuje też akcentów kaszubskich.

– Wielką radość dla całej społeczności szkolnej i mieszkańców, że otrzymaliśmy do



użytku nowoczesną, energooszczędną, kolorową szkołę. Dzięki zaangażowaniu wielu ludzi w niespełna rok udało się wybudować szkołę, która spełnia marzenia mieszkańców tej wsi tych rdzennych i przybyłych – mówi dyrektor szkoły Elżbieta Pryczkowska. – Przed nami kolejne wyzwania związane z wyposażeniem szkoły, ale mamy plan, aby na 1. lutego przemieścić się do niej czyli w sześćdziesiątą drugą rocznicę powołania szkoły w Tuchomiu. Miało to miejsce 1.02.1959r. W imieniu wszystkich

dziękuję w tym miejscu Burmistrzowi Gminy Wojciechowi Kankowskiemu oraz całej Radzie Miejskiej w Żukowie za wsparcie, a także sołtysowi Lidzbarskiemu który całym sercem i wszystkimi siłami zabiegał o nową szkołę.

Wykonawcą prac budowlanych była firma Zakład Usług Remontowo Budowlanych Apollo. Kosz inwestycji to 5,7 mln zł. Pieniądze na ten cel w całości pochodzą z budżetu Gminy Żukowo.

/raf/

Odwiedź nasze PORTALE!

codzienna porcja
ważnych
informacji

bądź na bieżąco

ciekawe konkursy
i atrakcyjne
nagrody

wiadomości
lokalne

ogłoszenia



OGŁOSZENIA

WYŚLIJ OGŁOSZENIE
ZA 2 ZŁ POD NR. 7248!

WYKAZ KATEGORII:

na nr 79567 (9 zł + VAT)

TOWARZYSKIE: EXP.TOW.
DAM PRACĘ: EXP.PDP.
SZUKAM PRACY: EXP.PSP.
USŁUGI: EXP.USL.

na nr 7248 (2 zł + VAT)

NIERUCHOMOŚCI SPRZEDAM: EXP.NSP.
NIERUCHOMOŚCI KUPIĘ: EXP.NKU.
NIERUCHOMOŚCI ZAMIENIĘ: EXP.NZA.
NIERUCHOMOŚCI DO WYNAJĘCIA: EXP.NDW.
NIERUCHOMOŚCI POSZUKUJĘ WYNAJĄC: EXP.NPW.
MOTORYZACJA SPRZEDAM: EXP.MSP.
MOTORYZACJA KUPIĘ: EXP.MKU.
MOTORYZACJA INNE: EXP.MIN.
EDUKACJA: EXP.EDU.
SPRZĘT ELEKTRONICZNY KOMPUTERY: EXP.SKO.
SPRZĘT ELEKTRONICZNY TELEFONY: EXP.STE.
SPRZĘT ELEKTRONICZNY INNE: EXP.SIN.
RÓŻNE: EXP.ROZ.

cena: 2333 zł, Tczew, tel. 574 797 077

ROWER flamme niemiecki, z silnikiem spalinowym KYMCO, 80 cm, 2 takt, męski, cena 1333 zł, Tczew, tel. 574 797 077

— KUPIĘ —

SKUP, złomowanie aut, pomoc drogowa, tel. 789 345 593

EDUKACJA

PORADY z matematyki, fizyki i chemii udzieli uczniowi przez telefon. Tel: 58 677 01 50

SPRZĘT ELEKT.

SPRZEDAM komputer, dysk 120 GB, klawiatura Vobis, monitor LCD TV Samsung z pilotem, 500 zł, 505-56-70-34

USŁUGI

USŁUGI dekarsko – ciesielskie, tel. 697 753 504

OPAKOWANIA jednorazowe, tel. 501 175 330

KOTŁOWNIE, instalacje, wodkan, gazowe, pompy ciepła, całe Trójmiasto i okolice, tel. 601 677 964

PROFESJONALNA fotografia okolicznościowa: śluby, wesela, sesje plenerowe, chrzty, komunie, tel. 697 442 013

USŁUGI remontowe i wykończenia wnętrz, kafelki, malowanie, cekolowanie, panele, itp, wolne terminy, tel. 667 023 678

RÓŻNE

DREWNO opałowe, kominkowe, gałęziówka, tniemy kłocki pod zamówienie, transport, Goszczino, tel. 516 663 866

SŁOMA w balotach 120x150 siano, słoma w kostkach z magazynu, możliwość transportu, tel. 506 250 477

DREWNO opałowe buk, sosna i gałęziówka, porąbane, ułożone, możliwy transport, tel. 506 250 477

LODÓWKĘ side by side firmy DAWEOO, 3 letnią, tanio sprzedam, tel. 576 204 945

SPRZEDAM stół, ławę szwedzką rozkładaną, express do kawy firmy braun, żelazko tefal - nowe, szynkownik - nowy, szybkowar 2 szt., tor samochodowy dla dzieci w wieku od 10 lat (autodracza) tel. 576 204 945

SPRZEDAM drzwi metalowe 80x185, 2 żyrandole lustrzane, tel. 576 204 945

SPRZEDAM chodnik dywanowy, beżowo-brązowy, 1x6 m, tel. 576 204 945

ZŁOTA rączka, drobne naprawy, sprzątanie obejścia, piwnic, transport, prace w ogrodzie, okolice Luzina, Wejherowa, tel. 693 737 381

SPRZEDAM lodówkę, dwudrzwiową, typ daewoo, cena do uzgodnienia, stan idealny, tel. 885 557 151, tel. 58 714 41 54

SPRZEDAM materac rehabilitacyjny, grzejnik z lampą karbo-nową, moc. 900 W, nowa, tel. 502 647 767

SPRZEDAM szafę 2-drzwiową, na obuwie i kurtki, 135x135, brązowa, bardzo tanio, tel. 517 782 024

SPRZEDAM grobowiec w Pier-woszyźnie, 4 osobowy, tel. 607 291 564

NIERUCHOMOŚCI

— KUPIĘ —

KUPIĘ mieszkanie za gotówkę, w Trójmieście, do remontu, zadłużone, tel. 572 48 55 29

KUPIĘ mieszkanie w Wejherowie, bez pośredników, płatność gotówką, tel. 693 480 624

— SPRZEDAM —

SPRZEDAM mieszkanie - 2 pokojowe, garaż, Kębłowo, tel. 693 033 160

— DO WYNAJĘCIA —

DO WYNAJĘCIA domek gospodarczy, mieszkalny, Rumia, tel. 511 677 464

WYNAJMĘ mieszkanie -2pokoje:tel.507-757-272

MOTORYZACJA

— SPRZEDAM —

SKODA 105S, 40 lat, motor: 1043 cm, IGaS (BRC), cytrynowa,

Zamieść reklamę w naszej gazecie!



tel. 660 731 138

d.bieszke@expressy.pl

REDAKCJA
ul. Gniewowska 7, 84-200 Wejherowo
tel./fax. 58 736 16 92, tel. 58 736 33 22

REDAKTOR NACZELNY:
Piotr Ruszewski

DYREKTOR HANDLOWY:
Rafał Laskowski

DZIENNIKARZE: Rafał Korbut

SKŁAD: Łukasz Wick

SEKRETARZ DS. ADMINISTRACYJNYCH:
Magdalena Chmielewska
tel. 796 600 155
m.chmielewska@expressy.pl

ISSN 2080-7430

WYDAWNICTWO
NORDAPRESS PPHU,
84-200 Wejherowo,
ul. Gniewowska 7,
tel. fax 58 736 16 92
NIP 588-131-07-65

BIURO REKLAM
Danuta Bieszke,
d.bieszke@expressy.pl,
tel. 660 731 138
reklama@expressy.pl

DRUK Express Media Bydgoszcz
NAKLAD 7 500 egzemplarzy

Rozpowszechnianie redakcyjnych materiałów publicystycznych bez zgody wydawnictwa jest zabronione.

Redakcja nie zwraca tekstów niezamówionych oraz zastrzega sobie prawo ich redagowania i skracania. Redakcja nie odpowiada za treść zamieszczanych ogłoszeń.

REDAKCJA GDAŃSK:
Aleja Zwycięstwa 24, 80-219 Gdańsk,
tel. fax. 58 55 333 40,
tel. 58 736 33 22

express
POWIATU KARTUSKIEGO

OSIEDLE / **ZŁOTA
RENETA**

etap IV

**NOWE
MIESZKANIA**

w Żukowie



 sklep spożywczy
  900 m szkoła
  1200 m PKM/SKM
  20 min. do Gdańska
  15 km lotnisko

makuratinvest.pl



MAKURAT INVEST

Biuro sprzedaży Makurat Invest
ul. Jabłoniowa 7, 83-330 Żukowo
tel. 607 030 845
sprzedaz@makuratinvest.pl