

W tym wydaniu dodatek

Do Gdańska na mecze • Nie masz noclegu na Euro?  
Mamy rozwiązanie! • Z tą kartą kupisz na Euro 2012  
ContiBusem na mecz! • Kibic - plażowicz

# EURO 2012

str. 8-9



Środa, 6 czerwca 2012 r.  
Nr 22 (142) NAKŁAD 15 000 EGZ.

# express

gdynski

[www.facebook.com/gwe24](http://www.facebook.com/gwe24)

REKLAMA EG/18/2012/1/D

**TAXI HALLOExpress** Hallo Express Taxi  
Zrzeszenie Transportu Prywatnego w Gdyni

**191-90** 58 624 16 24  
58 623 18 18  
602 11 91 90

[www.halloexpress.com](http://www.halloexpress.com)  
[ztp.gdynia@wp.pl](mailto:ztp.gdynia@wp.pl)

ZAMÓW REKLAMĘ W EXPRESSACH

Express Gdańsk Sopot tel. 604 414 540 | Express Gdyni tel. 791 764 155 | Express Powiatu Lęborskiego tel. 533 903 900 | Express Powiatu Wejherowskiego tel. 791 980 155 | Express Powiatu Kartuskiego tel. 501 226 085 | Express Powiatu Puckiego tel. 533 903 900

NOWA INWESTYCJA **BOLSZEWO "PARKOWA"** **PUCK** **REDA ul. Polna** **WEJHEROWO** **GNIĘWINO** **REDA ul. Ogrodowa**

**ORLEX** **ZARABIAJĄC MIESIĘCZNIE 1900 zł** **MOŻESZ KUPIĆ 2-POKOJOWE MIESZKANIE** rata od **400 zł**

84-200 Wejherowo, ul. Św. Jana 7a • 58 778 24 00 • [biuro@orlex.pl](mailto:biuro@orlex.pl) • [www.orlex.pl](http://www.orlex.pl)

RODZINA NA SKŁONIE  
ostatni 2012 ROK  
DOPŁATA DLA SIĘGIEŁ

## Czwartek, 7 czerwca – Boże Ciało



W kościołach i parafiach katolickich doroczne święto Bożego Ciała, którego zwieńczeniem będą procesje z Największym Sakramentem. [Czytaj str. 3](#)

Fot. Andrzej J. Gójke

## Piątek, 8 czerwca – Euro 2012



Piłkarskie mistrzostwa Europy czas zacząć. Na początek Polska gra z Grecją. W niedzielę w Gdańsku hit: Hiszpania – Włochy. [Czytaj str. 8-9 i 12](#)

Fot. Andrzej J. Gójke



## Euro 2012 jest nasze, dzielmy się nim

W końcu! Tak długo oczekiwane Euro 2012 już w piątek, 8 czerwca, się rozpocznie. Jedni czekali na ten dzień z niecierpliwością i narastającym dreszczykiem emocji. Inni tylko dlatego, by się rozpoczęło i szybko skończyło. Osobiście mam nadzieję, że tych pierwszych jest zdecydowanie więcej, bo dzięki organizacji piłkarskich mistrzostw Europy dotknęło nas coś niezwykłego.

Powiedzmy sobie szczerze: mistrzostwa Europy w piłce nożnej to jedna z największych imprez sportowych na świecie, której organizacja do tej pory była przeważnie w rękach bogatszych, zamorskich, niższych. Od dziś jesteśmy im równi, przynajmniej pod tym względem.

A jeśli Euro 2012 wypadnie dobrze, a może nawet bardzo dobrze, to za kilka, kilkanaście lat będziemy organizować jeszcze większe imprezy: piłkarskie mistrzostwa świata czy igrzyska olimpijskie. To marzenie, ale czyż nie warto sobie pomarzyć... To marzenie zresztą nie dotyczy tylko imprez sportowych. Ciągle brakuje nam choćby koncertów wielkich gwiazd muzyki i rozrywkę. Na Euro 2012 patrzy cały świat, w tym czasie do Polski i na Ukrainę przyjedzie wielu kibiców, fanów futbolu, ale też zwykłych ludzi ciekawych

świata, którzy chcą o naszym kraju się czegoś dowiedzieć, chcą go poznać. I tutaj pojawia się nasza szczególna rola. Bądźmy mili, sympatyczni, radośni, otwarci na innych. Wierzę, że właśnie tacy jesteśmy naprawdę. A przypisywanie nam, Polakom, wszelkiego malkontentwa jest zwyczajnym nieporozumieniem. Euro 2012 dało nam wiele dobrego, bo oprócz kilku stadionów budują się drogi, lotniska, zmienia się całe nasze otoczenie. Nie wszystko na Euro 2012 zostało zrobione, ale dzięki tej imprezie, naprawdę wiele zyskaliśmy. I jeszcze zyskać możemy.

Także my w Expressie ulegliśmy manii Euro 2012, które w dzisiejszym wydaniu naszej gazety, wylania się niemal z każdej strony. Ale inaczej się nie dało. Piszemy m.in. o Shakirze (strona 2), inwestycjach komunikacyjnych w pobliżu Gdańsku (strona 5), o kibicach i wolontariatach (strona 8 i 9) oraz o naszej reprezentacji (strona 12).

Być może część naszych Czytelników ten europejski przesyt będzie irytował. Przepraszamy, ale okazja jest naprawdę wyjątkowa. Wszystkich od dziś zapraszamy do zabawy i kibicowania oraz do dzielenia się spostrzeżeniami, radościami i smutkami. Nasze łamy oraz portale gwe24.pl i pomorski.info są otwarte dla Was. Czekamy na Wasze zdjęcia, artykuły, opinie dotyczące Euro 2012 i nie tylko. Czekamy na Was zawsze, każdego dnia.  
**Waldemar Gabis**



# Shakira i nasze ryby

**KOBIETY NA EURO | Partnerki piłkarskich mistrzów świata, które wkrótce zamieszkają w Juracie, nie zdecydowały się na hiszpańskie menu. Zamiast tego raczyć się będą rybami i owocami morza.**

Hiszpanie na gdańskim lotnisku wylądowali we wtorek wieczorem. Zamieszkają w Gniewinie w powiecie wejherowskim. Miejsce to jest o tyle dla nich dogodne, że mogą tam liczyć na spokój, a wszystkie swoje mecze grupowe rozegrają w położonym niedaleko Gdańsku.

Na przyjazd na Pomorze zdecydowały się też partnerki piłkarskich mistrzów świata i Europy. One zamieszkają w Juracie, a więc 30 km od swoich mężów, chłopaków i narzeczonych.

Wybranki serc Hiszpanów mogą spodziewać się iście luksusowego przyjęcia. Oprócz basenów, saun, podgrzewanych łóżek z widokiem na morze, hotel Bryza zaoferował im specjalne hiszpańskie menu. Te jednak odmówiły. - Zdecydowały się na skorzystanie z tradycyjnego menu naszej restauracji, której specjalnością są znakomicie przyrządzone dania z ryb i owoców morza - mówi Krzysztof Dubrow, dyrektor generalny hotelu. I dodaje, że dla pań zostaną też uruchomione dwa kanały hiszpańskiej telewizji.

Nie wiadomo jednak czy wystarczy im czasu na telewizję, bo będą go miały niewiele. Ich wizyta potrwa pięć dni. Przylecą 10 czerwca i obejrzą spotkania z udziałem swoich wybranków z Irlandią i Włochami. Przynajmniej raz będą mogły zobaczyć się z nimi osobiście.

Wśród pań, które zamieszkają w Juracie, mogą znaleźć się m.in. kolumbijska gwiazda muzyki pop Shakira, będąca narzeczoną obrońcy



Shakira podczas koncertu w Rio de Janeiro

Gerarda Pique oraz dziewczyna bramkarza Iker Casillasa - dziennikarka Sara Carbonero, uznana przez magazyn FHM za najseksowniejszą reporterkę na świecie. Obie potrafią zaskakiwać. Po pierwszej można się spodziewać, że spróbuje choć odrobinę poznać naszą historię i kulturę, jak robi to w wielu odwiedzanych krajach. Natomiast

u drugiej nie byłoby nowością publiczne wyznaczenie miłości. Wystarczy nadmienić, że zdarzyło się jej namiętnie pocałować swojego ukochanego przed kamerą podczas... przeprowadzania z nim wywiadu.

**KOMENTUJ na stronie**  
**www.GWE24.pl**

## Koncert pożegnalny

Teatr Muzyczny w Gdyni zaprasza 10 czerwca w niepowtarzalną podróż muzyczną na zamknięcie Dużej Sceny, która - jak zapewnia zespół teatru - zaszkoczy widzów konwencją, humorem oraz repertuarem.

Podczas koncertu będzie można usłyszeć największe hity i najbardziej znane przeboje ostatnich 30 lat z musicali: Kolęda noka, Les Misérables, Evita, Hair, Chicago i wielu innych. Koncert wspomnień będzie wybuchową mieszanką humoru i teatralnych atrakcji. Na scenie pojawi się ponad setka artystów, muzyków i realizatorów.

- Zapraszamy na wielkie święto Muzycznego z udziałem wszystkich pracowników Teatru - mówi Aleksandra Borowiak z działu marketingu. - Pożegnajcie z nami Dużą Scenę i przygotujcie się na zaskakujący finał. Bądźcie z nami w ten niezwykle wieczór 10 czerwca o godz. 21:00.

Rozbudowa Teatru Muzycznego im. Danuty Baduszkowej rozpoczęła się w grudniu 2010 roku.

14 kwietnia br. oddaniem do użytku Nowej Sceny z widownią na ponad 300 miejsc, zakończył się jej pierwszy etap. Widzom zaprezentowano wówczas premierowe przedstawienie Balu w Operze w reż. Wojciecha Kościelniaka i muzyką Leszka Możdżera.

W lipcu rozpocznie się najważniejszy i zarazem ostatni etap rozbudowy, którym będzie powiększenie widowni Dużej Sceny o blisko 400 miejsc (z niepełną 700 do 1070).

- Tak wielkie przedsięwzięcie wymaga zamknięcia tej części Teatru na okres od lipca 2012, aż do ukończenia projektu rozbudowy w maju/czerwcu 2013 - informuje Aleksandra Borowiak. (ANGO)



## Kolejne przedsiębiorstwa ze Złotym Certyfikatem Rzetelności

Do kilkuset przedsiębiorców z całego kraju trafiły Złote Certyfikaty Rzetelności 2012, część z nich została wręczona podczas gali w Sopocie. Dokumenty te potwierdzają wiarygodność firm, solidność i stosowanie najwyższych standardów etycznych w biznesie. Patronat honorowy nad Programem objął Minister Gospodarki Waldemar Pawlak.

W Sopocie certyfikaty odebrali przedstawiciele 62 firm z kilku województw, w tym 21 z pomorskiego.



Z gdańskich przedsiębiorstw wyróżnione zostały: CENTRUM WZASOWE MAGDALENA KOWALSKA, GTT PIOTR OWCZAREK, ISO-NET SP. Z O.O., MAZURENKO ARMWRESTLING PROMOTION SP. Z O.O., PRYWATNE PRZEDSIĘBIORSTWO HANDLOWO-USŁUGOWE SAGA MIROSLAW WIECKI, ROBERT JEZIUK ADRO BHP z Gdyni.



# Uroczystość Bożego Ciała

**ŚWIĘTO** | W czwartek, 7 czerwca, obchodzimy Boże Ciało. We wszystkich kościołach katolickich odprawione zostaną msze święte, po których ulicami parafii przemaszerują procesje z Najświętszym Sakramentem.



Fot. Andrzej J. Gojke

**Daria Dunajska**  
d.dunajska@expressy.pl

Boże Ciało to święto, podczas którego wierni wspominają Ostatnią Wieczerzę i przeistoczenie chleba i wina w Ciało i Krew Jezusa Chrystusa. Biorą udział w procesji, podczas której zatrzymują się kolejno przy czterech ołtarzach, przy których czytane są związane tematycznie z Eucharystią fragmenty czterech Ewangelii.

Archidiecezjalne obchody uroczystości Najświętszego Ciała i Krwi Chrystusa pod przewodnictwem arcybiskupa metropolity gdańskiego Sła-

woja Leszka Głódzia rozpoczyna się mszą św. o godz. 10.00 w Bazylice Mariackiej. Następnie procesja wyruszy ulicami Starego Miasta: Chlebnicką, Kuśnierską, Długim Targiem, Długą, Tkacką, Kołodziejską, Węglarską, Pańską, Podwalem Staromiejskim do Bazyliki św. Brygidy. Ołtarze ustawione będą przy Długim Targu naprzeciw fontanny Neptuna, Izby Rzemieśniczej, kościoła św. Mikołaja i na placu przed Bazyliką św. Brygidy, gdzie arcybiskup wygłosi homilię.

Natomiast główna procesja gdyńska rozpocznie się uroczystą mszą św. o godzinie 10.00 w kościele Najświętsze-

go Serca Pana Jezusa przy ul. Armii Krajowej 46. Tam też znajdzie się pierwszy ołtarz. Następnie wierni przejdą ulicą 3 Maja, Starowiejską do Placu Kaszubskiego do drugiego ołtarza przy domu Sióstr Miłosierdzia, potem ulicą Świętojańską do trzeciego ołtarza przy kościele NMP Królowej Polski. W końcu Świętojańską i Piłsudskiego do czwartego ołtarza przy krzyżu obok Urzędu Miasta. Około godz. 13.30 nastąpi zakończenie gdyńskiej procesji.

Czwartek w dniu Bożego Ciała to dzień ustawowo wolny od pracy. W procesji z Najświętszym Sakramentem

bierze udział rzesza katolików, aby wyznać wiarę i mocniej uwierzyć, że Jezus Chrystus, Odkupiciel człowieka jest z nami aż do skończenia świata.

- Prawdę o Kościele i naszym zaangażowaniu w jego poslanctwo, będącą przesłaniem programu duszpasterskiego Kościoła w Polsce, będziemy w tym roku rozważać przy kolejnych ołtarzach procesji Bożego Ciała – mówi o. Tyberiusz Nitkiewicz.

W procesji uczestniczą m.in. ministranci, poczty sztandarowe oraz dzieci klas drugich i trzecich w strojach komunijnych, sypiące kwiatki.

## Nie przepłacaj! Zrób dopłatę do biletu

**KOMUNIKACJA** | Od 1 czerwca w Gdyni są nowe ceny biletów jednorazowych. Wiele osób ma jeszcze stare bilety. Nie trzeba kupować nowych, wystarczy zrobić dopłatę.

Autobus jadący z Obłuża do Centrum Gdyni. Do kierowcy podchodzi kobieta.

- Mam bilet za 2,80. Muszę kupić nowy, czy mam skasować dwa stare? - pyta kierowcę.

- Może kupić pani karnet za 10 zł i będzie miała pani na następne przejazdy.

- Ale ja nie mam dziś tyle pieniędzy przy sobie - odpowiada kobieta.

Za chwilę podchodzi do kasownika. Wyciąga z portfela bilety ze starymi nominalami. Najpierw wkłada jeden do kasownika, potem drugi. Przejazd za 3 zł, kosztuje ją 5,60 zł.

Do podobnych sytuacji dochodzi w innych pojazdach ZKM Gdynia.

Od 1 czerwca obowiązują nowe ceny biletów jednorazowych. Podwyżka nie jest duża, bo wynosi 10, 20 groszy. Ale w przypadkach, gdy ktoś wsiadając do autobusu nie ma pieniędzy na karnet, a ma do wykorzystania stare bilety, to sporo traci. Można to zmienić.

W każdym punkcie sprzedaży ZKM Gdynia można dokonywać dopłat do starych biletów. Nawet jeśli jest to tylko 10 czy 20 groszy. Po zrobieniu takiej dopłaty, w autobusie czy trolejbusie kasujemy stary bilet i bilet z odpowiednią dopłatą.

Przypominamy nowe ceny biletów:

- ważny na linii zwykłej - normalny 3,00 zł, ulgowy 1,50 zł;
- ważny na linii nocnej, pospiesznej, specjalnej i zwykłej - normalny 4,00 zł, ulgowy 2,00.

Ceny biletów jednorazowych czasowych w Gdyni lub w Gdańsku (na liniach G, N1, 101, 171 i 510) lub na przejazd międzygminny na liniach organizowanych przez ZKM w Gdyni wyniosą:

- ważny 1 godzinę na liniach zwykłych - normalny 3,60 zł, ulgowy 1,80 zł;
- ważny 1 godzinę na liniach nocnych, pospiesznych, specjalnych i zwykłych - normalny 4,60 zł, ulgowy 2,30 zł;
- ważny 24 godziny na liniach nocnych, pospiesznych, specjalnych i zwykłych - normalny 12 zł, ulgowy 6,00 zł.



Fot. Andrzej J. Gojke



Fot. Andrzej J. Gojke

## Parkujesz, płacisz

**PARKINGI** | Od 4 czerwca w Gdyni obowiązują nowe taryfy opłat za abonamenty i postoje jednorazowe w Strefie Płatnego Parkowania. Strefa Płatnego Parkowania w Gdyni obowiązuje w dni powszednie - od poniedziałku do piątku - w godzinach od 9 do 18. W pozostałych godzinach i weekendy opłaty nie obowiązują.

**Wysokość opłat jednorazowych:**

- pierwsze pół godziny - 1,00 zł;
- drugie pół godziny - 2,00 zł;
- każda kolejna pełna godzina - 3,00 zł.

**Opłaty za abonamenty:**

- abonament dla mieszkańca SPP typu „M” - 30 zł, przy jednorazowym zakupie



Fot. Materiały prasowe

na rok - 300 zł;  
- abonament dla osób niepełnosprawnych typu „N” wydawany osobom o obniżonej sprawności ruchowej - 30 zł, przy jednorazowym zakupie na rok - 300 zł;

**Opłata za abonament na okaziciela typu „O”:**

- za abonament miesięczny lub na 30 dni - 450 zł;
  - za abonament płatny przy jednorazowym zakupie na okres od 3 do 5 miesięcy - 435 zł;
  - za abonament płatny przy jednorazowym zakupie na okres od 6 do 8 miesięcy - 420 zł;
  - za abonament płatny przy jednorazowym zakupie na okres od 9 do 11 miesięcy - 405 zł;
  - za abonament płatny przy jednorazowym zakupie na okres 12 miesięcy - 375 zł.
- Opłata dodatkowa** - 50 zł, w przypadku wniesienia opłaty w ciągu 7 dni - 30 zł.

REKLAMA EG/12/2012/R/L

**Z NAMI BEZPIECZNIEJ!** **M-wi**

**BADANIE OŚWIETLENIA AWARYJNEGO** ISO: 9001: 2009

**AUTORYZOWANY SERWIS GAŚNIC**

**SERWIS SIECI HYDRANTOWEJ**

**ODZIEŻ ROBOCZA**

**CENTRUM BHP i P.POŻ**

Reda, ul. Cechowa 1A  
Reda, ul. Rzezcza 2A - warsztat  
tel. 58 678-50-36, tel./fax 58 678-50-44  
tel. kom. 501-077-234  
[www.mawi.gda.pl](http://www.mawi.gda.pl)

**OSRODEK SZKOLENIA KIEROWCÓW**

**MADZIA**

**- KURSY PRAWA JAZDY**

**- JAZDY DOKSZTAŁCAJĄCE**

**GDYNIA, ul. WEJHEROWSKA 55 - XIV LO**  
tel. 608 663 609

Podziel się informacją | aktualności@expressy.pl

# Kolos lądował w Gdańsku

**TRANSPORT** | Na lotnisku w Gdańsku wylądował w poniedziałek największy pasażerski samolot na świecie - należący do Lufthansy Boeing 747-8 Intercontinental. Było to pierwsze lądowanie tej maszyny na europejskim lotnisku poza macierzystym lotniskiem we Frankfurcie (Niemcy).

Andrzej J. Gojke  
a.gojke@expressy.pl

Ponad 76-metrowy kolos o rozpiętości skrzydeł 68 metrów, może zabrać na pokład 362 pasażerów, w tym: 8 w klasie pierwszej, 92 w klasie biznes i 262 w klasie ekonomicznej. Do Gdańska przyleciała nim piłkarska reprezentacja Niemiec na Euro 2012.

Największy Jumbo Jet (tak potocznie nazywane są te maszyny), który w poniedziałek wylądował w Gdańsku jest nowiutki i jak dotąd odbył tylko dwa loty z Frankfurtu do Waszyngtonu. Na lotnisku im. Lecha Wałęsy w Gdańsku wylądował punktualnie o godz. 15.05

- By przyjęc kolosa musielimy zwiększyć kategorię lotniska z 7. na 9. - mówi Michał Dargacz, rzecznik gdańskiego lotniska. - Chodzi tu o zabezpieczenie przez Straż Pożarną podczas lądowania i startu. Normalnie operacje te zabezpiecza 7 strażaków, podczas lądowania i startu Boeinga 747-8 było ich 15.

Nowością w tym samolocie jest klasa pierwsza, która mieści się w przedniej części głównego pokładu i liczy zaledwie osiem miejsc. Jej pasażerowie mają m.in. do dyspozycji fotele, które po rozłożeniu można przekształcić w płaskie łóżka o długości 2,07 m i szerokości 80 cm.

Lądowanie kolosa było wielką atrakcją i zgromadziło na lotnisku kilkudziesięciu akredytowanych fotoreporterów,

operatorów i dziennikarzy oraz prawdziwe tłumy spotterów i ciekawskich. Uwiecznili oni historyczne lądowanie na dziesiątkach tysięcy fotografii, które znaleźć można od wczoraj na wielu stronach internetowych. Oczywiście także na gwe24.pl oraz pomorski.info.

Boeing 747-8 stał na gdańskim lotnisku blisko 3 godziny i kilkuset szczęśliwców miało też możliwość wejścia na pokład i zwiedzenia go.

**Największy samolot świata na płycie Lotniska im. Lecha Wałęsy w Rębiechowie**



Fot. Andrzej J. Gojke

## INNOWACYJNE ROZWIĄZANIA

**Ofer Kisch,**

dyrektor generalny Lufthansy na region Europy Środkowej



- Każdy z pasażerów samolotu ma do dyspozycji indywidualny system rozrywki z 15-calowym ekranem i więcej miejsca na bagaż podręczny. Nowością jest innowacyjne rozmieszczenie foteli w kształcie litery „V”, co dwukrotnie zwiększyło odległość między fotelami, dzięki czemu przybyło miejsca na nogi. Zastosowanie w samolocie nowych silników pozwoliło o 15 procent obniżyć zużycie paliwa i emisję CO<sub>2</sub>, a emisja hałasu została zredukowana o 30 procent.

## Młodzi architekci

**KONKURS** | Wręczono nagrody w konkursie dla młodych architektów na projekt zagospodarowania kwartału usługowo-produkcyjnego w Gdyni Redłowie. Do konkursu zgłoszono 32 prace.

I nagroda – Jakub Lemka, Michał Krzeźmiński, Paweł Szczygiel (prowadzenie: dr inż. arch. Agnieszka Błażko, dr inż. arch. Małgorzata Skrzypek);

II nagroda – Robert Kowalczyk, Aleksander Bielawski, Rafał Nakielski (prowadzenie: dr inż. arch. Waldemar Leszkiewicz, dr inż. arch. Elżbieta Marczak);  
Wyróżnienia:

- Anna Wilde, Zofia Zajdzińska;  
- Maciej Duda, Jakub Brdak;  
- Agnieszka Krawczyk, Ewa Krzewicka, Katarzyna Kozakiewicz;  
- Szymon Biegaj, Justyna Biłat, Katarzyna Bylica;  
- Katarzyna Chelstowska, Daniel Goliński;  
- Helena Dusza;  
- Michał Zawer, Dorota Wójcik.

Dzięki konkursowi Miasto zyskało wiele atrakcyjnych propozycji na zagospodarowanie interesującego położonego terenu, które mogą zainspirować przyszłych inwestorów. (waga)

## Pomysł, który zainspirował innych

„Gdyński Biznesplan” obchodzi w tym roku 10-lecie. Dla wielu przedsiębiorców stał się trampoliną do wielkiego, o międzynarodowym zasięgu, biznesu. O początkach konkursu i planach na przyszłość mówi nam pomysłodawca całej idei Tomasz Baneł, Naczelnik Wydziału Polityki Gospodarczej i nieruchomości.

**Jakie były początki „Gdyńskiego Biznesplanu”? Skąd w ogóle wziął się pomysł?**

- Wszystko zaczęło się w skromnym urzędowym pokoju. Szukaliśmy sposobu na walkę z bezrobociem, ale realnego nie papierowego. W sytuacji kiedy na początku tego stulecia pracodawcy nie byli skłonni tworzyć nowych miejsc pracy, pomyśleliśmy z kolegami urzędnikami, że trzeba spowodować, aby ludzie sami rozpoczynali prowadzić działalność gospodarczą, aby sami byli dla siebie pracodawcami. Napisaaliśmy regulamin, którego nie konsultowaliśmy z nikim, a który był zweryfikowany przez pierwszą edycję.

**Konkurs od razu okazał się sukcesem?**

- Okazało się, że projekt bardzo się podoba, nawet mimo wejścia Polski do Unii Europejskiej, która dawała ludziom wiele dodatkowych możliwości działania. Konkurs miał coraz więcej nowych partnerów biznesowych, konsultantów, środowisk gospodarczych. Był



Fot. Andrzej J. Gojke

kopiowany przez inne miasta w sposób bardzo dosłowny albo bardzo zbliżony.

**Największą wartością okazali się chyba na przestrzeni tych dziesięciu lat laureaci.**

- Laureaci trafnie wybierani przez jury odnosili i odnoszą sukcesy. Nie tylko świetnie się im wiedzie w Gdyni, ale także w Polsce czy nawet na całym świecie. Swoim sukcesem byli realni i wiarygodni dla przyszłych uczestników konkursu i kolejnych laureatów. Konkurs stał się trampoliną, by odważnie wchodzić w świat biznesu.

**Z założenia był to konkurs gdyński, dziś już taki nie**

**jest. Jego zasięg wykracza daleko poza Gdynię, poza województwo pomorskie.**

- To prawda. Kilka lat temu zastanawialiśmy się nawet, jak nazwa w charakterze makro będzie przyjmowana przez innych uczestników spoza Gdyni, czyli z całego Trójmiasta, województwa, kraju czy Europy. Ale uznaliśmy, że to jest już tak silna marka, tak rozpoznawalna, że nikomu to nie przeszkadza. Gdynia kojarzy się z przedsiębiorczością, w rankingach Forbesa jest to miasto najbardziej przychylnie biznesowi w Polsce. Ta nazwa jest adekwatna do ducha przedsiębiorczości, czy spełniania marzeń, dlatego przy niej zostaliśmy

**Za nami jubileuszowa, 10. edycja „Gdyńskiego Biznesplanu”. Myśli już Pan o następnej?**

- Myślimy o zmianie formuły. Trudno na jednym szczeblu drabiny porównywać rozwiązania innowacyjne z kolejnym w mieście salonem fryzjerskim czy szalenie niezbędnymi usługami rzemieślniczymi. Te ostatnie pod względem przygotowania biznesplanu i realności założeń mają szansę powodzenia, ale nie chodzi nam o promowanie takich projektów.

**Na co zatem stawiacie w przyszłości?**

- Chodzi nam o promowanie projektów odważnych, innowacyjnych, które w przyszłości dadzą nowe miejsca pracy, które mogą mieć zasięg międzynarodowy.

Rozmawiał Waldemar Gabis

84-200 Wejherowo, ul. Św. Jana 7a, 58 778 24 00  
biuro@orlex.pl, www.orlex.pl

# Wszystkie drogi - na Euro

**INFRASTRUKTURA** W Gdańsku oddano do użytku Węzeł Karczemki, udostępniono dla ruchu środkowy odcinek Trasy Słowackiego, w decydującą fazę wchodzi budowa tunelu pod torami SKM na Zabiance. Dzięki temu łatwiej podróżować np. do pracy będzie się także mieszkańcom Gdyni.

**Robert Purzycki**  
r.purzycki@expressy.pl

Ogłoszone triumfalnie zakończenie budowy autostrady A2, przed rozpoczęciem Euro 2012, współgra z naszymi wysiłkami na skalę lokalną. Zarówno Węzeł Karczemki na trasie W-Z, jak i odcinek ulicy Nowej Słowackiego, to arterie niezwykle ważne do skomunikowania centrum Gdańska z Obwodnicą Trójmiasta i lotniskiem w Rębiechowie. Rozstrzygnięty niedawno konkurs na Budowę Roku, z inwestycji komunikacyjnych uhonorował co prawda jedynie Terminal T2 Portu Lotniczego Gdańsk, przeciętny mieszkaniec miasta widzi jednak na co dzień przede wszystkim realizację „planów budowy dróg” (cytat za niezapomnianym kandydatem na prezydenta Białegostoku).

Poniżej krótki przegląd realizowanych obecnie inwestycji drogowych w Gdańsku, które mają też wpływ na podróżowanie mieszkańców Gdyni.

## Trasa Słowackiego

Odcinek oddany do użytku w ubiegłym tygodniu zawiera się między ul. Chrzanowskiego i rondem de la Salle. Półtora kilometra dwujezdniowej trasy wymaga jeszcze prac wykończeniowych, ale znaczenie tego odcinka dla rozładowania korbów jest zbyt duże, ponadto jego udostępnienie było jednym z warunków jakie postawiła nam UEFA.

Trasa Słowackiego to jedna z najważniejszych i najwięk-



Budzysza. Plany przewidują zakończenie prac na grudzień tego roku.

## Trasa W-Z

Oddanie węzła Karczemki stanowi podsumowanie tej inwestycji, która miała na celu połączenie centrum Gdańska z Obwodnicą Trójmiasta (S6). Trasa obejmuje Al. Armii Krajowej i przebiega przez 12 dzielnic i osiedli. Ostatnim akordem budowy była iluminacja trasy. Trwa jeszcze porządkowanie okolicznych terenów zielonych.

## Droga Zielona

Pod torami PKP i SKM na Zabiance trwa budowa pierwszego odcinka tej drogi. Budownicy „przepychają” konstrukcje pod tunel, którego trzy nitki mają tam przebieg. Przedsięwzięcie jest o tyle wyjątkowe, że na czas trwania prac nie zatrzymano ruchu pociągów, choć tory w tym miejscu wiszą w powietrzu.

Droga Zielona ma połączyć IV odcinek Trasy Słowackiego z ul. Spacerową w Oliwie i dalej z obwodnicą Trójmiasta. Realizowana obecnie część inwestycji (od skrzyżowania al. Niepodległości/ al. Grunwaldzkiej z ul. Gzyzewskiego do ronda ulic Gospody i Łokietka przy Ergo Arenie) ma zostać zakończona jeszcze w tym roku. Druga, stanowiąca właściwie część Trasy Słowackiego (od skrzyżowania Al. Gen. J. Hallera do Węzła Marynarki Polskiej) prawdopodobnie w roku przyszłym.

## Trasa Sucharskiego

Trasa Sucharskiego ma stanowić przede wszystkim podstawowe połączenie Portu Gdańskiego z siecią dróg krajowych, w tym z drogą ekspresową S7 i autostradą A1. Drugim jej zadaniem ma być połączenie innych projektowanych tras: południowej obwodnicy Gdańska i Trasy Słowackiego. W ten sposób powstać ma tzw. „północna

obwodnica”, w której skład będą wchodzić Trasa Sucharskiego, Trasa Słowackiego, Droga Zielona oraz Trasa Kaszubska.

Na razie zrealizowano odcinek pomiędzy węzłem Ku Ujściu i terminalem promowym Westerplatte. Intensywne prace trwają na odcinkach pomiędzy Obwodnicą Południową i mostem wantowym (największy tego typu most w Polsce) im. Jana Pawła II, oraz między węzłem Ku Ujściu i węzłem Wosia

KOMENTUJ na stronie  
[www.GWE24.pl](http://www.GWE24.pl)

**CZĘŚCI USA**  
IMPORT CZĘŚCI DO SAMOCHODÓW AMERYKAŃSKICH

Sprzedajemy zarówno części nowe, jak elementy elektroniczne, części układów napędowych, kierowniczych i zawieszania oraz inne używane.

e-mail: [biuro@czescizusa.pl](mailto:biuro@czescizusa.pl)  
tel. 536 325 250 [www.czescizusa.pl](http://www.czescizusa.pl)

REKLAMA

**DREWNO**  
KOMINKOWE - OPAŁOWE

- ☛ Drewno kominkowe liściaste w klockach i szczapach
- ☛ Drewno kominkowe liściaste w wałkach
- ☛ Drewno opałowe iglaste w klockach i szczapach
- ☛ Drewno na palety
- ☛ Sezonowe drewno kominkowe

tel. 604 950 214 ul. Leśna 11  
e-mail: [m.szulk@interla.pl](mailto:m.szulk@interla.pl) 84-123 Mrzezino

REKLAMA

**NOWO OTWARTY SALON OŚWIETLENIOWY**  
GDYNIA, ul. OWSIANA 11a

PRZY ZAKUPIE ZA MIN. 100 ZŁ RABAT -5%

WEJHEROWO, ul. Kopernika 21  
GDYNIA, ul. Plk. Dąbka 51  
tel. 600-160-888  
tel. 88-373-9000

[www.fantastyczneogrody.pl](http://www.fantastyczneogrody.pl)

GWE 24 **PROMOCJA !!!**  
Rabat 30% na zakup programów antywirusowych marki TrustPort na stronie [www.gwe24.pl](http://www.gwe24.pl)

[www.trustport.pl](http://www.trustport.pl) Keep IT Secure

**WIRUS**  
może wyglądać niegroźnie...  
...ale tylko na obrazku.

OCHRONA TWOJEGO KOMPUTERA NA WSZYSTKICH FRONTACH

MARKEN Systemy Antywirusowe  
ul. Śląska 51/1 Gdynia | 58 667 49 49

[www.trustport.pl](http://www.trustport.pl) | [trustport@marken.com.pl](http://trustport@marken.com.pl)

**ANTASTYCZNE GRODY**

projekty i realizacja ogrodów  
brukarstwo • kamieniarstwo  
oczka wodne • stawy • nawadnianie  
pielęgnacja • instalacje elektryczne

Wejherowo, ul. Kopernika 21  
Gdynia, ul. Plk. Dąbka 51  
tel. 600-160-888  
tel. 88-373-9000

[www.fantastyczneogrody.pl](http://www.fantastyczneogrody.pl)

# NE X P R E S S J NIERUCHOMOŚCI

DEWELOPERZY

WNĘTRZA

FINANSE

BUDOWNICTWO

OGRÓD

## Dom bez formalności

Wygodnie, a jednocześnie ekologicznie i oszczędnie

**PRZEPISY** | Szereg zmian, które mają ułatwić życie potencjalnym inwestorom, zawiera nowy projekt kodeksu budowlanego.

**Rafał Korbut**

r.korbut@expressy.pl

Ministerstwo Transportu, Budownictwa i Gospodarki Morskiej przygotowuje nowy kodeks. Ma on zastąpić nowelizowane już kilkadziesiąt razy przepisy. Na razie trwają konsultacje w środowisku budowlanym.

### Rewolucja w budowie

Najważniejsza zmiana polega na tym, że budynki mogłyby powstawać bez decyzji o warunkach zabudowy. Nawet pozwolenie na budowę nie byłoby potrzebne. Jeśli w ciągu miesiąca od zgłoszenia inwestycji odnośnie władze nie wyraziły sprzeciwu, można by rozpocząć budowę. Przy małych inwestycjach wystarczyłoby zatem zgłoszenie wraz z dołączonym projektem budowlanym. Natomiast urzędowa decyzja o pozwoleniu na budowę byłaby wymagana w przypadku dużych inwestycji, o powierzchni większej niż 5 tys. m sześć.

### Pod nadzorem

Zgoda na budowę nie byłaby uzależniona od istnienia lub braku miejscowego planu zagospodarowania przestrzennego. Zamiast niego ład przestrzenny mają regulować miejscowe przepisy urbanistyczne, a uzyskanie decyzji o warunkach zabudowy przestałoby być konieczne.

Urzednicy uważają, że liberalizacja wymogów nie doprowadzi do powstawania samowoli, gdyż nadal nad przebiegiem inwestycji



będzie sprawować administracja budowlana.

### Z projektem w rękę

Jeśli zmiany wejdą w życie, do rozpoczęcia budowy wystarczy w zgłoszeniu wskazać usytuowanie i rodzaj obiektu oraz określić zamierzony termin rozpoczęcia prac. Konieczne będzie dodanie wszelkich wymaganych przepisami decyzji, uzgodnień, czy opinii. Autor projektu powinien posiadać uprawnienia budowlane, zaś sam projekt będzie musiał spełniać więcej wymogów, niż teraz. Zgłoszenia będzie sprawdzał odpowiedni ze względu na miejsce inwestycji starosta. Do obowiązków każdego starosty będzie należało prowadzenie rejestru

zgłoszeń budowy, wniosków o wydanie decyzji o pozwoleniu na budowę i udzielonych zgód budowlanych.

### Miesiąc na sprzeciw

Od momentu otrzymania zgłoszenia starosta ma 30 dni na wydanie inwestorowi dziennika budowy lub wniesienie sprzeciwu. Jeśli to nie nastąpi, budowa może być rozpoczęta, po uprzednim powiadomieniu nadzoru budowlanego.

Warunkiem budowy na terenach, które nie są objęte miejscowym planem zagospodarowania przestrzennego lub miejscowymi przepisami urbanistycznymi, będzie zgodność inwestycji z przepisami określającymi zasady sytuowania obiektów budow-

lanych. Pozwolenia na budowę będą konieczne tylko dla dużych obiektów o znacznym wpływie na otoczenie.

### Niepotrzebny plan

Całkowitą nowością są Krajowe Przepisy Urbanistyczne, które będą określały zasady stawiania obiektów budowlanych w przypadku braku miejscowego planu zagospodarowania przestrzennego. Mają one ściśle określać dopuszczalną powierzchnię obiektu w stosunku do całkowitej powierzchni działki, przy uwzględnieniu dostępu do drogi publicznej, czy uzbrojenia. Przepisy rozstrzygną także, gdzie wolno będzie sytuować parkingi oraz będą określały ich wielkość.



Fot. Michał Kowalski.

### Modelowy Dom Energetyczny

**INNOWACJE** | Kolektory słoneczne, niewielkie elektrownie wiatrowe, pompy ciepła – to tylko niektóre ze sposobów oszczędzania energii. Ekologia ma coraz większe znaczenie w naszym codziennym życiu, np. przy projektowaniu i budowie domów.

Co można więc zrobić, żeby mieszkać wygodnie, a jednocześnie ekologicznie i do tego ograniczyć zużycie energii? Tego może dowiedzieć się każdy, kto odwiedzi Modelowy Dom Energetyczny, który niedawno stanął w centrum Gdyni.

Budynek znajduje się na Skwerze Plymouth (naprzeciwko urzędu przy al. Marszałka Piłsudskiego 52/54), został tam ustawiony z inicjatywy Fundacji Rozwiązań Eko-Energetycznych oraz władz miasta. Można odwiedzać go codziennie do 25 sierpnia w godz. od 10.00 do 17.00.

Konstrukcja służy promocji rozwiązań związanych z wykorzystaniem odnawialnych źródeł energii w mieszkalnictwie, zarówno indywidualnym, jak i zbiorowym – poin-

formowano nas w biurze prasowym gdyńskiego urzędu miasta. - Budynek wyposażony jest m.in. w układ pozwalający odyskiwać ciepło z powietrza wywiewanego. Zamontowano tam także urządzenia pozwalające dogrzewać dom powietrzem nawiewnym z wykorzystaniem kolektora słonecznego i pompy ciepła. Na dachu natomiast zainstalowany jest generator wiatrowy.

- To jest pokazowa instalacja, które ma przekonać mieszkańców do korzystania z odnawialnych źródeł energii. Dom jest samowystarczalny, zużywa tyle energii, ile wyprodukuje. A przy sprzyjających warunkach atmosferycznych może dostarczyć nadwyżkę energii – mówi Łukasz Dąbrowski z Biura Planowania Przestrzennego Miasta Gdyni.

Projekt powstał przy współpracy Fundacji z firmą ENERGA S.A., a współfinansowany jest przez Wojewódzki Fundusz Ochrony Środowiska i Gospodarki Wodnej w Gdańsku. (raf)

REKLAMA EG/179/2011/R.L

**Bobrollo**  
Rok zał. 1974

- Okna
- Rolety
- Żaluzje

Rumia, tel. 58 679 42 42  
Gdynia, tel. 58 663 83 88  
[www.bobrollo.com.pl](http://www.bobrollo.com.pl)

REKLAMA EG/RED/05

**DRZWI STALOWE**  
PRODUCENT

okna i drzwi  
**WIKĘD**

PRODUKT POLSKI

2

[www.wiked.pl](http://www.wiked.pl)

REKLAMA EG/RED/09/K.F

**WROŃSKI**  
SPÓŁKA JAWNA

**PROMOCJA KOSTKI POLBRUK:**  
MARKADO, NOSTALITE, PALINEA

**HURTOWNIE MATERIAŁÓW BUDOWLANYCH**

- LESZNO k. KARTUZ  
ul. Słoneczna 1  
telefon: 58 681 11 22  
tel. komórkowy: 607 151 303
- KŁOBUCZYNO  
telefon: 58 686 23 93  
tel. komórkowy: 691 407 235
- MISZEWO 10a  
telefon: 58 684 88 88  
tel. komórkowy: 601 090 090
- SKARSZEWY  
ul. Kościarska 20  
telefon: 58 736 86 67  
tel. komórkowy: 607 151 259

**SPRZEDAŻ BETONU TOWAROWEGO**  
**CENY PROMOCYJNE**

Podziel się informacją | redakcja@expressy.pl

# INFORMATO<sup>R</sup> MEDYCZNY

Dodaj swoją firmę do informatora medycznego

**REKLAMA** EG/16/2011/B.S

**Maria Skodowska**  
Psycholog kliniczny

Diagnoza  
Poradnictwo  
Konsultacje  
Mediacje

dzieci  
młodzież  
dorosli

Tel. 600 913 017



**REKLAMA** EG/62/2011/B.S

**Khor lo Medycyna Tybetańska**

Akupunktura Masaż wschodni  
Leczenie Pijawkami Akupresura

58 661 70 91 603 644 473

## LECZENIE PIJAWKAMI

Przyjdź i przekonaj się o zbawiennej mocy pijawek lekarskich

**GDYNIA**  
ul. Władysława IV 36A/2  
(vis a vis C.H Batorego)  
tel. 501 743 736  
www.leczeniepijawkamigdynia.pl

**REKLAMA** EG/28/2011/B.S

**VIP-MED REHABILITACJA**  
mgr fizjoterapii M. Kozikowska

fizykoterapia, kinezyterapia  
masaż, kinesiologia taping  
DOJAZD DO PACJENTA

Armii Krajowej 38-42 (NZOZ VIP-MED)  
tel. 503 092 453

tel. 791 764 155

## NIERUCHOMOŚCI

### SPRZEDAM

WEJHEROWO, pilnie sprzedam mieszkanie 54 m2 ścisłe centrum, Pl. J. Wejhera, 2 pokoje, kuchnia z jadalnią, CO gaz, tel. 600 664 930

SPRZEDAM garaż na Grabówku, tel. 600 450 391

SPRZEDAM działkę ogrodniczą Rodzinne Ogrody Działkowe w Gdyni, 500 m2, altana drewniana, woda, prąd, cena: 16 tys zł, tel. 517 330 166

DZIAŁKĘ budowlaną 1181 m2, prąd, woda, sprzedam, Kapino, gm. Wejherowo, tel. 781 186 895

SPRZEDAM działkę ogrodniczą, Rodzinne Ogrody Działkowe w Gdyni 500 m2, altana drewniana, woda, prąd, cena 16 tys., tel. 517 330 166

DOM wolnostojący z działką, pilnie sprzedam, ładne położenie, tel. 501 549 579, 58 672 34 13

DZIAŁKĘ w Kartuzach, zabudowaną, zagospodarowaną, media, sprzedam, tel. 695 813 159

### KUPIĘ

### ZAMIENIĘ

ZAMIENIĘ 2 pok., 45m w T.B.S. w Gdańsku na mieszkanie w Łęborku, tel. 600 570 714

3 POK, w kamienicy w Wejh. zamienię na 2 w okolicach Gdyni, tel. 502 351 988

WEJHEROWO komunalne, 76 m, 4 pokoje, kuchnia, łazienka, przedpokój, ogrzewanie gazowe, dobra lokalizacja, zamienię na mniejsze za dopłatą lub 2 oddzielne, tel. 510 118 155

### DO WYNAJĘCIA

WEJH. - Nanice Mieszk. 3 pokoje, 3 p. winda, całkowicie urządzone, tel. 604 915 138

HEL, samo centrum, mieszkanie 3 pok, 1 piętro (300zł/doba-cały rok) tel. 604 915 138

MAM do wynajęcia garaż na ul. 12 Marca, cena 140 zł, tel. 691 929 193

WYNAJMĘ lokal handlowo - usługowy, 57m lub 120 m, w Łęczycach, cena 1000 zł + media, tel. 600 056 914

### POSZUKUJĘ

## MOTORYZACJA

### SPRZEDAM

SPRZEDAM Forda Fieste, rocznik 1993, silnik 1.3 sprawny, zużycie paliwa 5,5-6 lit. Dużo nowych części, zarejestrowany, cena 1 tys., do negocjacji, tel. 507 019 306

OPEL Vectra 2002 diesel 2.2, przebieg 240 tys. skóra full opcja, cena 16900 PLN, tel. 503 142 942

MATIZ FSO 2007, przebieg 39 tys., cena 15500 zł, tel. 604 915 138

SPRZEDAM niedrogo przyczepkę SAM, turystyczno - towarowa, resorowana skrzynia met. Zamykana 100x80x60, kota 12', gotowa do rejestracji, tel. 501 743 727

SPRZEDAM komplet felg stalowych z oponami 185/65/R15 cena 250 zł, tel. 517 477 927

SEAT IBIZA, 96r, 150.000 km, 1,4 benzyna ekonomiczny, 4500 zł, tel. 793 218 123

### KUPIĘ

**REKLAMA** EG/10/01/2011/R.L

**SKUP AUT RÓŻNE SZYBKO GOTÓWKA**

**TRANSPORT HOLOWANIE**

tel. 507-741-990

SKUP AUT, złomowanie, kasacja,

wyrejestrowane, do wyrejestrowania, dojazd do klienta, Wejherowo, Gdańsk, tel. 506 562 510

SKUP OPON, używanych, letnich, zimowych, osobowych, dostawczych, Gdańsk, tel. 602 252 198

### INNE

SKUP AUT, kasacja pojazdów, wyrejestrowane, do wyrejestrowania, każda marka, wraki, dojazd do klienta, Wejherowo, Gdańsk, tel. 506 562 510

## EDUKACJA

NAUCZYCIEL muzyki - emeryt uczy gry na gitarze, akordeonie i instrumentach dętych - za niewielką opłatą, tel. 665 570 808

## KURSY ZAWODOWE

**KOSMETYCZNE, MASAŻU I INNE**

58 300 58 58  
E-MAIL: OSWIATA-LINGWISTA@WP.PL

## KURSY ZAWODOWE

**SPRZĘT CIĘŻKI ZIEMNY I DROGOWY, SPAWANIE, WÓZKI WIDŁOWE**

58 520 18 00  
E-MAIL: OSWIATA-LINGWISTA@WP.PL

## SPRZĘT ELEKTR.

### KOMPUTERY

### TELEFONY

### INNE

SPRZEDAM kuchenkę mikrofalową, używana „Mulinex” 700W/230V z funkcją rozmrażania, wym. szer. 45, gleb. 32, wys. 27 cm., prod. Francja, 120 zł, tel. (58) 679 11 26, 728 148 516

## PRACA

### DAM PRACĘ

PRACA salon Plus GSM zatrudni sprzedawcę, CV na adres: C.H. Albatros, ul. Towarowa 27, Władysławowo

PRACA monterów, wymiana okien i drzwi oraz do wykonawstwa, w Łęborku, tel. 530 998 173

### SZUKAM PRACY

POSZUKUJE każdej pracy fizycznej, chętnie ciężkiej z Wejherowa i okolic, tel. 519 725 886

## USŁUGI

POZABANKOWE: chwilówki do 6000 zł, odłożenia i pożyczki pod hipotekę, Gdańsk, Do Studzienki 11, tel. 601 832 048, 58 345 81 66

## NAPRAWA PRALEK, LODÓWEK

Gdynia, Gdańsk, Sopot

58 664 48 35

58 303 61 61

58 554 22 02

516 153 780

501 103 397

OJCIEC i synowie: Usługi remontowo - budowlane, zachodnia jakość, polska cena, Łębork i okolice, tel. 517 021 322

**REKLAMA** EG/36/2012/RS

**POGOTOWIE** www.erka24.pl **FINANSOWE**

**GOTÓWKA**

BEZ BIK - BEZ ZAŚWIADCZEŃ - BEZ PROBLEMU

**POGOTOWIE FINANSOWE**

**erka**

**WYSTARCZY ZADZWOŃC**

**504 44 66 88**

## TOWARZYSKIE

KULTURALNY bez natógów, z energią 50-latek na piękną jesień życia, szuka samotnej, młodej pani z temperamentem tel 533 184 726 po 20-tej

CHŁOPAK 23 lata, Sopot, pozna ładną dziewczynę otwartą na różne sprawy i tematy :) tel. 696 454 028

## ZWIERZĘTA

## RÓŻNE

SPRZEDAM plecak harcerski z lat 60-tych, cena 80 zł, tel. 604 915 138

WÓZEK inwalidzki, nowy, tel. 604 915 138

ALUFEL. Borbet + opony szt. 4 rozm. 175/70/13 rozst. 4-108 zapas na stal, gratis orgin. Ford Escord, cena 320 zł, tel. 533 528 380

SPRZEDAM wersalkę, 3 osobowa z miejscem na pościel oraz 2 fotele, skóra, kolor kremowy, stan idealny, tel. 509 409 365

ROWER wyścigowy (szosowy) KROS, osprzęt SHIMANO z roku 2010. Cena 1600 zł, tel. 509 409 365

SPRZEDAM meblóściankę r. prod. 2011 r. CANDY dł. 3,15. wys. dołu 0,43 cm., wys. wiszącej części, 1,15 cm, kolor buk jasny, cena do negocjacji, tel. 505 440 902

SPRZEDAM podnośnik kolumnowy, srebrowy udźwieg, 2500 kg, 2500 zł, tel. 601 212 573

SPRZEDAM skórzaną motocyklową kurtkę łączoną z ochraniaczem na nerki, na 180-190 cm., tel. 500 254 933

SPRZEDAM rower, nowy, trzy kołowy, dla osoby dorosłej, tel. 604 214 234

SPRZEDAM sypialnię, sosna, łózko 200x160, 2 szafki z szufladkami, komplet 400 zł, stan bd., tel. 693 050 330 lub 58 629 44 37

BETONIARKE 250l 1, 5 kW 380 V Korba żeliwny wieniec, 1500 zł, 784 428 524

ODDAM ławę stolarską, tel. 58 672 69 91

WÓZEK inwalidzki sprzedam, tel. 793 388 099

SPRZEDAM pianino, tel. 664 697 812

SPRZEDAM meblóściankę z witryna stolikiem RTV, 170 zł, kanapę z fotelami 170 zł do uzg., razem lub osobno, tel. 691 031 044

KURTKI dziewczęce, polarowa beżowa, rozm.104, wiatrówka beżowa z kapturem, rozm.98, jasnoróżowa z kapturem, rozm.110, beżowa z haftem, rozm.110, stan idealny, i inne kolory, 10zł/szt, tel. 505-56-70-34

KURTKI skórzane, zamszowe, damskie, 4 szt. beżowy, brązowy,

jasny, czerwony, krótkie i płaszczki, podszywka, nie używane, 50 zł/szt, Wejherowo, 505-567-034

PIECYK gazowy REM 450 CR do ogrzewania, przenośny, na kółkach, szer. 330 x wys. 760, waga 11 kg, 270 zł, tel. 512-875-955

MATA dla dziecka do leżenia i przewijania, kolor pomarańczowy, wym. 85 cm x 75 cm, nowa, 20 zł, 505-567-034

KALOSZE dziewczęce, rozm. 28, kolor fioletowo-różowy w kwiatki, stan idealny, 10 zł, tel. 505-56-70-34

OKNO drewniane, kolor sosnowy, jedno-skrzydłowe, otwierane, u góry łufcik, nowe, 50 zł, 517-782-024

PODKASZARKA Husqvarna, kabel

elektryczny, typ MET-250, do naprawy, 20 zł, 517-782-024

KOZAKI skórzane, dziewczęce, rozmiar 27, kolor różowy z platyną, zapinane na zamek i rzepy, wewnątrz futerko, firmy Falcon, stan idealny, zadbane, 20 zł, tel. 505-56-70-34

SZKLANE butle do wina, 20 i 30 litrowe, szerokootworowe, w funkcjonalnym plastikowym koszu, łatwy i praktyczny do przenoszenia, pojemność 20 l i 30 l, do domowej produkcji wina, 50 - 70 zł, 505-567-034

TUNEL foliowy PCV, 4 x 12,5 z systemem nawadniania, używany 1 rok, sprzedam, tel. 695 813 159

SPRZEDAM obraz W. Kossaka „Arteria w ogniu”, olej, wymagający poprawy kolorystyki, wym. 0,60x0,90, tel. (58) 679 11 26, 728 148 516

## Nadaj drobne ogłoszenie

# SMS-em

Aby nadać drobne ogłoszenie należy wpisać kod ogłoszenia, a następnie podać jego treść. (Maksymalna długość sms-a bez kodu to 120 znaków)

W zależności od treści SMS-a należy wysłać go na numer:  
**72240 (2 zł + VAT)**  
lub **79986 (9 zł + VAT)**

Przykład:

**EXPROZ. Sprzedam kanapę narożną, tel. 123456789**

Jeśli wybierzesz SMS-a do poniedziałku godz. 24<sup>00</sup> Twoje ogłoszenie ukazuje się w najbliższym wydaniu.

**Na numer 72240:**  
(2 zł + VAT; 2,46 zł z VAT)

### NIERUCHOMOŚCI:

Sprzedam: EXPNSP  
Kupię: EXPMKU  
Zamienię: EXPNZA  
Do wynajęcia: EXPNWD  
Poszukuję wynajęcia: EXPNPW

### MOTORYZACJA:

Sprzedam: EXPNWP  
Kupię: EXPMKU  
Inne: EXPMIN

### EDUKACJA:

EXPEDU

### SPRZĘT ELEKTRONICZNY:

Komputery: EXPSKO  
Telefony: EXPSTE  
Inne: EXPSIN

### ZWIERZĘTA:

EXPZWI

### RÓŻNE:

EXPROZ

**Na numer 79986:**  
(9 zł + VAT; 11,07 zł z VAT)

### TOWARZYSKIE:

EXPOTW

### PRACA:

Dam pracę: EXPDPR  
Szukam pracy: EXPPSP

### USŁUGI:

EXPUSL

Ogłoszenie ukazuje się jeden raz we wszystkich naszych tytułach jakiegokolwiek wydawania w danym tygodniu.

Regulamin ogłoszeń drobnych sms jest dostępny w siedzibie wydawnictwa i na stronie www.gwe24.pl

**REDAKCJA**  
Aleja Zwycięstwa 24, 80-219 Gdańsk  
fax: 58 736 16 92  
tel. 58 736 33 22

**REDAKTOR NACZELNY:**  
Piotr Ruszewski  
**DYREKTOR HANDLOWY:**  
Rafał Laskowski

**DZIENNIKARZE:** Waldemar Gabis, Andrzej J. Gojke, Łukasz Krzemieński, Rafał Korbut, Daria Dunajska  
Redakcja nie zwraca tekstów niezamówionych oraz zastrzega sobie prawo ich redagowania i skracania. Redakcja nie odpowiada za treść zamieszczanych ogłoszeń.  
**SKŁAD:** Alfa Skład Łukasz Bieszke

redakcja@expressgdynski.pl  
www.expressgdynski.pl  
**ISSN 1899-6132**  
**WYDAWNICTWO**  
NORDAPRESS PPHU, 84-200 Wejherowo, ul. Gniewowska 7, NIP 588-131-07-65  
**DRUK** Agora SA (Piła)  
**NAKLAD** 15 000 egzemplarzy

**ELEKTRONICZNE WYDANIE:**  
www.expressgdynski.pl  
**BIURO REKLAM**  
reklama@expressgdynski.pl  
Beata Stanałowska  
b.stanałowska@expressy.pl  
tel. 791 764 155  
Rafał Laskowski  
r.laskowski@expressy.pl

tel. 791 980 155  
**BIURO OGŁOSZEŃ**  
ogloszenia@expressgdynski.pl  
Wejherowo 84-200, ul. Gniewowska 7, tel. 58 736 33 22  
Rozpowszechnianie redakcyjnych materiałów publicystycznych bez zgody wydawnictwa jest zabronione.

## Do Gdańska na mecze

Miejsko-Wojewódzki Sztab Operacyjny (MsZO) koordynujący organizację Euro 2012 rozpoczął pracę ze znacznym wyprzedzeniem. Poniżej garść informacji na temat działań sztabu oraz samych piłkarskich mistrzostw Europy.

### Strefa kibica

Zlokalizowana jest na Placu Zebrań Ludowych w Gdańsku. Wielkość: ok 40 tys. m<sup>2</sup>.

W gdańskiej strefie znajduje się telebim o powierzchni 100 metrów kwadratowych, na którym transmitowane będą wszystkie mecze mistrzostw, także scena, na której w dni niemieckowe odbędą się koncerty i inne wydarzenia kulturalne. Oficjalna Strefa Kibica w Gdańsku funkcjonować będzie od 7 czerwca do 1 lipca 2012 r. Wstęp do niej będzie bezpłatny.

### Czystość i porządek

Do zadań sztabu należeć też będzie rzecz jasna dbanie o czystość i porządek na ulicach. Ulice będą systematycznie zamiatane (mechanicznie) oraz zmywane. Obejmie to głównie arterie wytypowane jako „komunikacyjne” (dla kibiców). W bocznych uliczkach pojawi się 20 dodatkowych, wielkogabarytowych koszy na śmieci, zapobiegających przepelnieniu małych koszy ulicznych. W samej strefie stadionowej znajdzie się 48 dodatkowych toalet przenośnych typu TOI-TOI.

### Internet i kanały informacyjne

- [www.polishguide2012.pl](http://www.polishguide2012.pl) - przydatne informacje na temat UEFA EURO 2012, w tym: przewodnik - mapa kibica, kalendarz rozgrywek, kompendium wiedzy o stadionach mistrzostw, centrach pobytowych drużyn, ambasadach kibiców, strefach kibica.

- [www.polishpass.org](http://www.polishpass.org) - oferuje specjalnie z okazji Euro 2012: bilety kolejowe uprawniające do nielimitowanych przejazdów kolejami na terenie całej Polski podczas turnieju w okresie od 6 czerwca 2012 roku do 2 lipca 2012 roku i na tej samej zasadzie bilety komunikacji miejskiej miast-gospodarzy; bilety lotnicze według specjalnych taryf na loty krajowe po Polsce oraz na loty z Polski na Ukrainę i z Ukrainy do Polski.

- [www.gdansk4u.pl](http://www.gdansk4u.pl) - newsy i wydarzenia z Gdańska, baza atrakcji turystycznych, baza noclegowa, gastronomiczna, handlowa, kulturalna, adresy biur informacji turystycznej. Darmowa aplikacja „Gdańsk4u mobile”

- [audioguide.com.pl](http://audioguide.com.pl) - system elektronicznych, prostych przewodników elektronicznych po mieście, tu dowiesz się gdzie i za ile możesz je wypożyczyć.

# Kibic - plażowicz

**W 2012 roku sezon kąpieliskowy w Gdańsku rusza miesiąc wcześniej. W związku z piłkarskimi mistrzostwami w piłce nożnej należy się spodziewać znacznego zainteresowania przyjezdnych kibiców odwiedzinami naszych plaż.**

Miejski Ośrodek Sportu i Rekreacji w Gdańsku, administrator kąpielisk morskich uruchamia program „Plaża 2012”. Jego głównym celem jest zapewnienie bezpiecznego wypoczynku nad morzem podczas Euro 2012 przy zastosowaniu innowacyjnych form ratownictwa i najlepszego sprzętu.

Kąpieliska w Jelitkowie, Brzeźnie oraz Stogach będą w tym sezonie funkcjonowały w ramach Błękitnej Flagi. Ten fakt ma duże znaczenie w związku z kibicami i turystami, którzy przybędą do nas w czerwcu obejrzeć mecze turnieju Euro 2012, a przy okazji odpocząć nad morzem. Gdańsk, jako Miasto Gospodarz będzie mógł się pochwalić nie tylko pięknymi, ale także czystymi i bezpiecznymi plażami oraz urokliwą przystanią żeglarską w sercu Starego Miasta.

Bezpieczeństwa nad morzem będzie strzegło ponad 110 osób/ratownicy, lekarze, ratownicy medyczni, wolontariusze. Co istotne, plaże będą pilnowane również w nocy. Całodobowe patrole

### Zabezpieczenie medyczne plaż:

2 Punkty medyczne: MOLO Brzeźno oraz Stogi  
 - lekarz, ratownik medyczny  
 - codziennie: 9.30 – 17.30  
 - dni przedmeczowe, meczowe i pomeczowe  
 - cała doba /12 dni/

### Patrole ratownicze piesze i rowerowe:

- dni przedmeczowe, meczowe i pomeczowe  
 - cała doba /12 dni/

MOLO Brzeźno - 4 ratowników medycznych + 4 ratowników Basic Life Support (wolontariat)  
 Stogi - 2 ratowników medycznych + 2 ratowników BLS (wolontariat) - 4 (17.30 – 9.30) - Brzeźno  
 - 70 (02.00 – 9.30) - cały obszar plaż

Fot. Stockphoto



ratownicze będą miały do dyspozycji skuter z noszami pływającymi, łódzie motorowe i specjalistyczne kajaki morskie. Do ich zadań będzie należało zabezpieczenie akwenów nistrzeżonych. Dołączą do nich ratownicy medyczni i wolontariusze. Powstaną 2 zespoły, w których skład wejdą łódź

motorowa, 2 ratowników oraz Pies Ratownik.

Łączna długość zabezpieczanego obszaru, to ok. 24 kilometrów. Numer ratunkowy nad wodą to 601100100.

Plaże zostały też oznakowane piktogramami oraz informacjami dla kibiców w języku angielskim. Tablice przedstawiają

podstawowe zasady zachowania na plaży. Przygotowaliśmy udogodnienia dla osób niepełnosprawnych. Zainstalowane zostały kładki ułatwiające dostęp do wody i plaży, a także wózek-amfibia umożliwiający bezpieczną kąpiel osobom niepełnosprawnym.

**red**

## Nie masz noclegu na EURO? Mamy rozwiązanie!

**NOCLEGI** | Od 8 czerwca w Gdańsku-Brzeźnie rozpoczyna działalność pole namiotowe. Pomieści ono do 1500 osób, które zapragną przemocować w okolicy stadionu PGE Arena oraz morza. Co ważne - są wolne miejsca!

„Stadion1km – The Fan Enclave” – właśnie pod taką nazwą funkcjonować będzie w pełni wyposażone pole biwakowe zlokalizowane przy al. Hallera. Oprócz możliwości noclegu, znaleźć tam można również znakomite warunki do przeżywania sportowych emocji oraz odpoczynku i zabawy – scena z programem oraz pyszne je-

dzenie, napoje alkoholowe i bezalkoholowe.

- Nasz biwak znajduje się 500 metrów od plaży oraz 15 minut spacerkiem od stadionu. Jest dobrze skomunikowany z centrum Gdańska. Dzięki temu, oprócz organizowanych u nas koncertów, konkursów i turniejów, przyjezdny kibic może w pełni uczestniczyć

w życiu całego Trójmiasta - mówi Paweł Andrzejkowicz, wiceprezes spółki organizującej pole.

- W zakresie bezpieczeństwa - teren będzie strzeżony przez wynajętą licencjonowaną agencję ochrony - podkreśla Paweł Andrzejkowicz.

Doba pobytu na polu biwakowym „Stadion1km – The

Fan Enclave” to koszt 25 Euro (około 110 zł) łącznie ze śniadaniem. A kibice z własnymi namiotami mają zdecydowanie taniej. Warto wyrwać się z domu i zakotwiczyć między plażą a stadionem.

Takiego czerwca jeszcze w Gdańsku nie było! Słoneczne lato, mecze na najwyższym poziomie i absolutny relaks -

przy kuflu piwa, dobrej muzyce – w roześmianym i przyjaznym towarzystwie - To niepowtarzalny czas, niepowtarzalne miejsce i wyjątkowa – rozgrzana atmosfera. Czekamy na Was z otwartymi ramionami – zachęca Pa-

weł Andrzejkowicz.

Więcej informacji na stronie [www.stadion1km.com](http://www.stadion1km.com). Informacje podane są tam w kilku językach, m.in. angielskim, włoskim i hiszpańskim.

**Dominik Pankowski**

**Are you visiting Gdansk for EURO 2012? If you're a football fan, and your heart is in a shape of a soccer ball we've got a place for you! Breakfasts in the price of accommodation, WiFi, delicious food and drinks, live matches broadcasts and lots of fun! For more information visit our website on <http://stadion1km.com>.**



**Miasteczko The Fan Enclave**  
 Gdańsk Brzeźno, Al. Gen. J. Hallera 240

Twoja strefa rozrywki i nocleg dla Kibica  
 śniadanie, rozrywka i niezapomniane chwile już w cieniu!

nocleg w namiotach, dyskoteka, dj i karaoke,  
 paintball, znakomite jedzenie i picie  
 oglądanie meczów, blisko do stadionu  
 Czego więcej potrzebuje Kibic?

<http://stadion1km.com>

## PRZEWODNIK PO EURO

Jak dojechać na stadion? Strefa Kibica Gdzie się zatrzymać? Restauracje  
 Bar/Pub Gdzie są imprezy? Kultura Czym dojechać? Zabytki  
 Gdzie zjeść? Uroda W wolnym czasie Po zmierzchu Gdzie kupić?

reklama

tel. 791 764 155

e-mail: [b.stanalowska@expressy.pl](mailto:b.stanalowska@expressy.pl)



# W czym mogę pomóc?

**WOLONTARIAT** | W Gdańsku podczas piłkarskich Mistrzostw Europy będzie pracowało 580 ochotników z całego świata. Wśród nich są osoby z Australii, Afryki i oczywiście Europy. Przeważają ludzie młodzi.

**Dominik Pankowski**  
d.pankowski@expressy.pl

Każdy z nich ubrany będzie w specjalny zielony strój, dzięki któremu będzie łatwo rozpoznawalny w mieście, zostanie też wyposażony w komplet materiałów informacyjnych.

Dlaczego zdecydowali się na tę pracę?

- Liczę na ciekawy wpis do mojego CV. Tym bardziej, że zamierzam w przyszłości pracować w branży rozrywkowej związanej z między innymi organizacją imprez. Niewiele osób będzie mogło się pochwalić tego rodzaju doświadczeniem, przy tak dużej imprezie - mówi świeżo upieczona maturzystka z Łodzi, 19-letnia Magda.

- Chcę zobaczyć tego całego wydarzenia od drugiej strony, organizacyjnej. Bardzo mnie to ciekawi. Poza tym liczę, że jako wolontariuszka poczuję na własnej skórze atmosferę wielkiej imprezy i będę miała sporo miłych wspomnień - śmieje się 20-letnia Kasia, studentka Uniwersytetu Gdańskiego.



(z lewej) Ada Gierszewska i Sophia Kanteria

Wolontariusze, którzy się zgłosili do pracy to nie tylko młodzież, czy studenci. To również osoby starsze, które po prostu chcą pomóc w organizacji Euro 2012. Przykładem tutaj 57-letnia Pani Halina, która jak sama mówi, niczego się nie boi.

- Wiadomo, że jest przewaga osób młodych, jednak mimo swojego wieku też chcę swoją wiedzę i zyczliwość pomóc kibicom i turystom. Na pewno będę mogła niejednego zaciekawić opowieścią o Gdańskiej Starówce lub zaproponować miłe spędzenie czasu w naszym pięknym Trójmieście. Od zawsze lubiłam wyzwania, a to jest kolejne z nich.

Wśród wolontariuszy znajdują się nie tylko osoby z Gdańska, czy Trójmiasta. Wiele młodych osób przyjechało z różnych rejonów Polski, aby przeżyć przygodę, dołożyć swoją cegiełkę do EURO 2012 oraz nawiązać nowe kontakty.

- Po zaledwie kilku dniach poznałem sporo fajnych ludzi. Szybko nawiązałem kontakt z osobami, które razem ze mną będą pracowały. Zapowiada się fajny okres w moim życiu

- chwali 21-letni Piotrek, student z Olsztyna.

Do zadań wolontariuszy będzie należała przede wszystkim przekazywanie informacji oraz pomoc w znalezieniu drogi, miejsca wypoczynku itp. Każdy z nich dostanie przydział, w którym będzie pracował.

- Ja akurat jestem z grupy znajdującej się na Dworcu Głównym w Gdańsku. Naszym głównym celem jest przekazanie pierwszej informacji przyjeźdnym oraz skierowanie ich w zależności, co i gdzie chcą robić. Będziemy też rozdawać małe mapki informacyjne - zdradza Magda.

Warto dodać, że wszystkie te osoby zgłosiły się z własnej woli i wydają się być dobrze nastawione do zbliżających się mistrzostw Europy. Każda z nich posługuje się językiem angielskim oraz często jeszcze drugim dodatkowym. Codziennie w miasto wyruszać będzie prawie 600 uśmiechniętych wolontariuszy.

**KOMENTUJ** na stronie  
[www.GWE24.pl](http://www.GWE24.pl)

Z tą kartą kupisz na Euro 2012

**FINANSE** | W Banku Pekao SA ruszyła sprzedaż oficjalnych kart MASTERCARD UEFA EURO 2012 przygotowanych z myślą o kibicach i sympatykach piłki nożnej. Z kart korzystać będzie można w Strefie Kibica w Gdańsku. Karty przystosowane są do transakcji zbliżeniowych PayPass. Działa jak odliczona gotówka, którą bierzesz ze sobą - możesz wydać tylko tyle, ile wcześniej na nią wpłacisz, np. 50 zł, a przy tym jest dużo bezpieczniejsza od gotówki, bo tylko Ty możesz z niej skorzystać. Wystarczy doładować kartę gotówką w dowolnym oddziale Banku Pekao SA, przelewem z dowolnego rachunku bankowego lub na pocztę. Będzie też możliwość doładowania karty w Strefie Kibica w Gdańsku. W karty płatnicze PayPass można zaopatrzyć się we wszystkich placówkach Banku Pekao SA oraz podczas imprez w Strefie Kibica w Gdańsku. Koszt to 20 zł. Po zakończeniu Euro 2012 z kartami związane będą stałe rabaty w całym kraju dostępne w programie „Płać kartą, bo warto!”.

**Official Prepaid MasterCard UEFA 2012™ for football fans and visitors. These Cards are the official payment method during 2012 EURO games, concerts and other events in the Gdansk Fan Zone. Cards are available for just as much as 20,- PLN (about 4 EUR) in selected Pekao S.A. Bank departments and in Fan Zone Gdansk.**

## ContiBusem na mecz!

Kibice i turyści odwiedzający Gdańsk podczas nadchodzących Mistrzostw Europy będą mogli skorzystać z bezpłatnej linii autobusowej Continental. Specjalne oznaczone ContiBusey zawiozą kibiców na gdański stadion, do centrum, a także Dworzec Główny i lotnisko im. Lecha Wałęsy.

Przez cały okres trwania mistrzostw w Gdańsku kursować będzie 10 specjalnie oznakowanych autobusów miejskich Continental (jed-

nego ze sponsorów UEFA EURO 2012 TM). W dni meczowe 10. 14. 18. i 22 czerwca kursować będą dwie linie ContiBusów, które zapewnią bezpłatny transport pomiędzy lotniskiem w Gdańsku Rębiechowie a stadionem i centrum miasta. Autobusy linii Lotnisko - Stadion będą kursowały na tej trasie 4 godziny przed meczem i 3 godziny po zakończeniu spotkania. W pozostałe dni ContiBusey pojadą na trasie: Lotnisko - Brama Wyzynna - Dworzec Główny.

Będą odjeżdżały średnio co 10 minut i pokonanie całej trasy zajmie im około 25 minut.

Wraz z ContiBusami uruchomiona zostanie bezpłatna aplikacja mobilna na smartfony zawierająca rozkłady jazdy ContiBusów, opisy zabytków i interesujących miejsc znajdujących się na trasach przejazdów oraz informacje na temat rozgrywanych meczów. Oprogramowanie będzie można pobrać za pomocą QR kodów znajdujących się na przystankach



i w Strefie Kibica. Aplikacja wskaże też położenie najbliższego przystanku ContiBus.

Linie będzie obsługiwał Zakład Komunikacji Miejskiej

w Gdańsku, który podpisał z Continentalem umowę na wynajem i obsługę 10 przegubowych autobusów - Mercedes Conecto. red.

REKLAMA EG/RED/04

**SUPERSTAL**  
Producent garaży blaszanych oraz bram garażowych

**TYPY I NA ZAMÓWIENIE**

**TANIO I SZYBKO**

**RATY**

52/520-44-97 oraz 667-561-233

[www.blaszaczki.pl](http://www.blaszaczki.pl)

REKLAMA EG/78/2011/B.S

**POŻYCZKA**

**KONSOLIDACYJNA**

zamień owocnie kilka rat w 1 niższą

**SKOK** s.w. Jana z Kęt

GDYNIA, ul. 10 Lutego 2/1  
tel. (58) 667 49 21, kom. 693 447 245

REKLAMA EG/57/2012/B.L

**SUPER PROMOCJE W SALONACH NATZKE**

**999 zł**

**KPL STÓŁ ROZKŁADANY + 6 KRZESEŁ**

Gdynia (salon KOMFORT) ul. Morska 48  
tel 512 473 261 pn-pt 9-19, sob 10-15

[www.natzke.pl](http://www.natzke.pl)

Promocja w wybranych kolorach, ograniczona czasowo

Podziel się informacją | sport@expressy.pl

# Walkę o finał czas rozpocząć

**Dominik Pankowski**  
d.pankowski@expressy.pl

**RUGBY** | W trójmieście szykuje się małe święto rugby. To właśnie Arka Gdynia oraz Lechia Gdańsk zmierzą się razem w półfinale mistrzostw Polski. Drugą parę półfinału play-off tworzą Budowlani Łódź oraz Posenia

Poznań. Arkowcy sezon zasadniczy zakończyli na trzecim miejscu. Ich rywale półfinałowi zgromadzili na swoim koncie zaledwie o dwa punkty więcej i zajęli miejsce drugie. Niestety już od pewnego czasu było wiadomo, że derby trójmiasta w rugby, zostaną rozegrane w półfinale, a nie jak tego życzyły sobie obie ekipy w fi-



www.arka.rugby.pl

nale. W sezonie zasadniczym bezkonkurencyjni okazali się Łodzianie, którzy w lidze nie przegrali jeszcze meczu.

Jeżeli chodzi o zestawienie szans Arki oraz Lechii, to oba zespoły mają odpowiednie atuty, aby wygrać tą rywalizację play-off oraz z powodzeniem walczyć o złoty medal.

- Co do półfinału, to na pewno będą one fascynujące i powinny trzymać w napięciu do ostatnich minut, do czego już chyba przywykliśmy w pojedynkach derbowych. Zmierzą

się dwa godne siebie zespoły - zapowiada kapitan Lechii, Sławomir Kaszuba.

Pierwsze spotkanie półfinału Ekstraligi zostanie rozegrane w sobotę 9 czerwca na Stadionie Narodowym Rugby w Gdyni o godzinie 16:00. Rewanż w Gdańsku 17 czerwca o godzinie 15:30. Wstęp na mecze bezpłatny.

**KOMENTUJ** na stronie  
**www.GWE24.pl**

# Internet CDMA

INTERNET

Testuj przez 7 dni bez żadnych zobowiązań!

Sieć Szeroka

Dalekie Zasięgi

Internet CDMA polecany w miejscach w których nie występują warunki do podłączenia sieci kablowej!

szeregów w regularnych promocjach. Plus Internet CDMA start oraz dla klientów Internetu mobilnego w Plusie. Plus Internet CDMA razem!

Przyjdź i sprawdź!

plus

**Gdynia**  
C.H. Batory, II piętro  
ul. 10 Lutego  
tel. 58 661 81 21

**Gdynia**  
C.H. Wzgórze  
ul. K. Górskiego 2  
tel. 58 669 64 01

## Głowińska opuszcza Vistal Łączpol

**PIŁKA RĘCZNA** | Dalszy ciąg zmian kadrowych w drużynie Mistrza Polski. Gdynię opuszcza kapitan zespołu Monika Głowińska. To trochę niespodziewane odejście. Głowińska przez wiele lat była symbolem Vistal

Łączpolu. Kapitan i dobry duch drużyny nie zagra już w Gdyni. Zawodniczka doszła do porozumienia z zarządem klubu i postanowiła rozwiązać kontrakt. Jej nowym zespołem będzie SPR Pogoń Baltica Szczecin. **(luK)**



Fot. Lukasz Krzeminski

**Monika Głowińska:**  
Data Urodzenia: 4.01.1982  
Wzrost: 173 cm  
Waga: 67 kg  
Poprzednie kluby: MKS Oborniki, KS Łącznościowiec Szczecin, Vistal Łączpol Gdynia

## To będzie hit kolejki!

**FA** | Już w sobotę naprzeciw siebie staną drużyny Seahawks Gdynia i Devils Wrocław.



Fot. www.am-studio.eu

Będzie to przed ostatnią kolejką rundy zasadniczej Topligi. Obie drużyny spisują się w tym sezonie bardzo dobrze, czego można było się spodziewać na pewno po wrocławianach. Devils mają jednak na swoim koncie dwie porażki. Gdynianie natomiast dali się pokonać tylko raz i jak na razie to oni liderują w rozgrywkach.

Seahawks nie dali szans także Tygrysom z Krakowa wygrywając w minionej kolejce 51:16.

- Byliśmy na początku zupełnie zdekoncentrowani. Krakowianie pokazali kawał dobrego futbolu. Na szczęście udało nam się opanować sytuację i wygraliśmy ostatecznie wysoko. Cieszę się, że mogli zagrać dzisiaj zmiennicy,

ale na pewno nie możemy sobie pozwolić na tego typu mentalne błędy jakie popełniliśmy na początku meczu - skomentował Maciej Cetnerowski

W defensywie Seahawks świetnie zagrał zawodnik drugiej linii Tomasz Biały, który wielokrotnie powalał rywali z piłką. Kilka razy przewrócił quarterbacka Tigers przed linią wznowienia akcji. Atak Jastrzębi bazował głównie na akcjach podaniowych Kyle'a McMahon'a do Joshua LeDuca i biegach Sebastiana Krzysztofka.

**Ł. Krzemieński**

**Tabela:**

1. Seahawks Gdynia	8 7-1 14
2. Warsaw Eagles	8 6-2 12
3. Devils Wrocław	8 6-2 12
4. Kozły Poznań	8 2-6 4
5. AZS Silesia Rebels	8 2-6 4
6. Kraków Tigers	8 1-7 2

# Dziś poznamy Mistrza

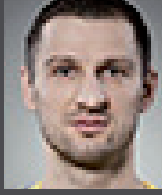
**KOSZYKÓWKA** | W Finale Tauron Basket Ligi, aby wyłonić złotego medalistę potrzebne będzie siódme spotkanie. Asseco Prokom Gdynia podejmuje na własnym parkiecie dziś, 6 czerwca, Trefla Sopot. Początek meczu o godz. 18.30.

## Powiedzieli przed meczem



### Andrzej Adamek

(trener Asseco Prokom Gdynia): Po takim meczu i takiej walce, trudno powiedzieć jakieś gorzkie słowa. Wysoka skuteczność rzutów za 3 punkty pozwoliła rywalom w 3 kwarcie wrócić do gry, a to poskutkowało, że będziemy grali siódmy mecz. Wracamy do Gdyni i musimy zagrać po prostu jeszcze lepiej niż ostatnio.



### Piotr Szczotka

(kapitan Asseco Prokom Gdynia): Rywalizacja toczy się do czterech zwycięstw, a my najwyraźniej o tym na chwilę zapomnieliśmy. Teraz wracamy na decydujący mecz do Gdyni i myślę, że wyciągnęliśmy odpowiednie wnioski z tych porażek i w środkowym meczu wygramy.



### Karlis Muiznieks

(trener Trefl Sopot): Cały finał jest bardzo interesujący i grany na dobrym poziomie. Po ostatnim spotkaniu jesteśmy bardzo pewni siebie i skoncentrowani. Jeżeli mamy wygrać te decydujące starcie, musimy tacy pozostać do samego końca środkowego meczu.



### Filip Dylewicz

(kapitan Trefl Sopot): W tej całej rywalizacji nie raz pokazaliśmy charakter oraz że jesteśmy zespołem na miarę mistrza Polski. Jesteśmy po tym powrocie do gry bardzo silnym zespołem. Został teraz ostatni mecz i mogę zapewnić, że zrobimy wszystko żeby wygrać.



Czy w ostatecznym starciu ponownie lepsi okażą się Dylewicz i Koszarek z Trefla? Na pewno Motiejunas oraz Blasingame nie będą chcieli do tego dopuścić

Fot. Dominik Pankowski

### Dominik Pankowski

d.pankowski@expressy.pl

Cała ta finałowa rywalizacja rozpoczęła się po myśli gdynskiego zespołu. Podopieczni Andrzeja Adamka w pełni wykorzystali fakt grania pierwszych spotkań u siebie, które wygrali i zyskali tym samym wielką przewagę psychiczną. Wprawdzie potem Trefl zdołał po raz pierwszy w swojej historii zwyciężyć w derbach Trójmiasta i to wysoko (83:57 przyp. red.), jednak już w ko-

lejnym pojedynku ponownie górą byli obrońcy tytułu z Gdyni. Nic wtedy nie wskazywało na mały kataklizm, który się rozegrał w następnych starciach.

Na szybach koszykarzy Asseco Prokomu najwyraźniej za szybko zawisły złote medale, a te zaczęły im bardzo niewygodnie ciążyć podczas dobijania rywali.

Jak się później okazało fakt ten przybrał brzemienne skutki. Losy drużyny Trefla w swoje ręce wzięli jej dwaj

najlepsi gracze, czyli Filip Dylewicz oraz Łukasz Koszarek. To właśnie ich wspaniała postawa w dwóch jakże emocjonujących i wyrównanych spotkaniach zadecydowała, że pretendent do złota ze stanu 1-3, w rywalizacji toczony do 4 zwycięstw, doprowadził do remisu 3-3.

Teoretycznie, to Asseco Prokom ma większe szanse na zwycięstwo, ponieważ rozstrzygający pojedynek zagra przed własną publicznością, jednak należy zaznaczyć, że

sopocianom zaledwie cztery dni temu udało się zwyciężyć w Gdyni, i z całą pewnością bez żadnego respektu podejść do dzisiejszego meczu. Kibice na pewno mogą liczyć na kolejny fantastyczny mecz, na wysokim poziomie.

Decydujący pojedynek rozpocznie się o godzinie 18:30 w hali Sportowo - Widowiskowej Gdynia.

**KOMENTUJ** na stronie [www.GWE24.pl](http://www.GWE24.pl)

**ASSECO PROKOM GDYNIA**

- 1- Jerel Blasingame
- 2- Piotr Szczotka
- 3- Przemysław Zamojski
- 4- Adam Łapeta
- 5- Donatas Motiejunas

**TREFL Sopot**

- 1- Łukasz Koszarek
- 2- Adam Waczyński
- 3- Jermaine Mallett
- 4- Filip Dylewicz
- 5- John Turek

**Asseco Prokom Gdynia**  
 Jerel Blasingame (98, 36, 16, 16)  
 Piotr Szczotka (23, 2, 15, 15)  
 Przemysław Zamojski (44, 7, 15, 14)  
 Adam Łapeta (21, 0, 19, 14)  
 Donatas Motiejunas (78, 9, 40, 14)

**Trefl Sopot**  
 Łukasz Koszarek (93, 40, 23, 19)  
 Adam Waczyński (68, 6, 17, 12)  
 Jermaine Mallett (58, 4, 26, 11)  
 Filip Dylewicz (94, 11, 37, 15)  
 John Turek (65, 5, 53, 22)

(wyniki uzyskane w meczach finałowych, odpowiednio: punkty, asysty, zbiórki, faule)

**Dotychczasowe wyniki**

- 1 mecz - Asseco - Trefl 89:81
- 2 mecz - Asseco - Trefl 77:65
- 3 mecz - Trefl - Asseco 83:57
- 4 mecz - Trefl - Asseco 71:79
- 5 mecz - Asseco - Trefl 71:76
- 6 mecz - Trefl - Asseco 84:81

**Asseco Prokom Gdynia**  
 Punkty - 75,6  
 Celność za 2 - 49,6 %  
 Celność za 3 - 29,5 %  
 Celność za 1 - 68,2 %  
 Zbiórki - 38,5  
 Asysty - 13,8  
 Faule - 22,8

**Trefl Sopot**  
 Punkty - 76,7  
 Celność za 2 - 40 %  
 Celność za 3 - 37 %  
 Celność za 1 - 69,7 %  
 Zbiórki - 39,5  
 Asysty - 14,7  
 Faule - 23,2

Podziel się informacją | sport@expressy.pl

## Klucz to wygrać pierwszy mecz



For. A. J. Gajke

**POLSKA** | Pod taką presją biało-czerwoni jeszcze nie grali. W piątek oczu piłkarskiego świata będą zwrócone na Stadion Narodowy w Warszawie i drużynę Franciszka Smudy.

Trójka z Dortmundu - Robert Lewandowski, Jakub Błaszczykowski, Łukasz Piszczek - na co dzień występuje przed niemal 80 tysiącami widzów. Wojciecha Szczęsnego w Arsenalu okłaskuje niewiele mniej kibiców. Nawet Jakuba Wawrzyniaka czy Rafała Wolskiego przychodzi na Legię oglądać ponad 20 tysięcy sympatyków. Teoretycznie piłkarze powinni być oswojeni z presją. Mistrzostwa Europy to jednak zupełnie inna bajka. A już mecz otwarcia we własnym kraju to coś wyjątkowego.

W piątek o godzinie 18.00 na murawę Stadionu Narodowego wybiegnie 11 biało-czerwonych zawodników i wraz z rezerwowymi i sztabem szkoleniowym mają tylko jedno zadanie - pokonać Grecję.

- Nie możemy teraz spocząć na laurach, tylko dla tego, że nikt nas nie krytykuje jak to było wcześniej - mówił Jakub Błaszczykowski. - Chciałbym, aby tak dobra atmosfera panowała także po trzech meczach grupowych. Mam nadzieję, że optymizm będzie jeszcze

większy.

Zadanie wcale nie będzie łatwe, choć trzeba przyznać, że zespół trenera Franciszka Smudy od początku, gdy to on jest szkoleniowcem nie prezentował się tak dobrze. Przede wszystkim mamy kilku piłkarzy, którzy nie tylko są gwiazdami na naszym krajowym podwórku, ale także są gwiazdami europejskiego formatu.

Zbudowany atmosferą wokół kadry jest trener Franciszek Smuda. - Cieszę się z atmosfery jaką wokół reprezentacji stworzyli kibice i media - mówi szkoleniowiec biało-czerwonych. - Szkoła trochę, że tak nie było, rok czy dwa lata temu, ale lepiej późno niż wcale. Proszę zauważyć, że udało nam się zbudować młody zespół, jeden z najmłodszych w całym turnieju.

Grecy na pewno nie rzucą się od początku na biało-czerwonych. Będą swoich okazji szukać w stałych fragmentach gry z czego słyną od dawna. Zapewne będą się starali wyłączyć z gry Roberta Lewandowskiego, co starali się robić w meczu sparingowym niedawno Słowacy. Kluczem do wygrania tego meczu może okazać się gra skrzydłowych Marcina Rybusa i Kuby Błaszczykowskiego, którzy ostatnio są w bardzo wysokiej formie.

Ł. Krzemiński

### Kadra Polski na EURO 2012

**Bramkarze:** Wojciech Szczęsny (Arsenal Londyn), Przemysław Tytoń (PSV Eindhoven), Grzegorz Sandomierski (Genk).

**Obrońcy:** Sebastian Boenisch (Werder Brema), Marcin Kamiński (Lech Poznań), Damien Perquis (FC Sochaux), Łukasz Piszczek (Borussia Dortmund), Marcin Wasilewski (Anderlecht Bruksela), Jakub Wawrzyniak (Legia Warszawa), Grzegorz Wojtkowiak (Lech Poznań).

**Pomocnicy:** Jakub Błaszczykowski (Borussia Dortmund), Dariusz Dudka (AJ Auxerre), Kamil Grosicki (Sivasspor), Adam Matuszczyk (Fortuna Dueseldorf), Adrian Mierzejewski (Trabzonspor), Rafał Murawski (Lech Poznań), Ludovic Obraniak (Bordeaux), Eugen Polanski (FSV Mainz), Maciej Rybus (Terek Grozny), Rafał Wolski (Legia Warszawa).

**Napastnicy:** Paweł Brożek (Celtic Glasgow), Robert Lewandowski (Borussia Dortmund), Artur Sobiech (Hannover 96).

Łukasz Krzemiński  
l.krzeminski@expressy.pl

**ZAPowiedź** | Nareszcie! Pięć lat przygotowań dobiegło końca. Wszystko po to, aby tysiące kibiców z zagranicy czuło się w Polsce jak w domu. W piątek staruje największa impreza sportowa w historii naszego kraju. Nie brakowało malkontentów, którzy uważali, że nie mamy rady, że nie jesteśmy w stanie przygotować tak wielkiej imprezy - trzeciego na świecie najważniejszego wydarzenia sportowego po Igrzyskach Olimpijskich i Mistrzostwach Świata w piłce nożnej. Mam jeszcze w uszach dźwięk słów „Poland and Ukrain” wypowiedzianych przez Michaela Platinięgo szefa UEFA ponad pięć lat temu. Wtedy data czerwiec 2012 wydawała się niezwykle odległa.

Dzisiaj stoimy w przededniu rozpoczęcia Mistrzostw Europy i można być dumnym z Polaków, którzy poradzi sobie z organizacją turnieju. Nawet feralna wydalono się autostrada A2 zostanie ukończona na czas. Stadiony, porty lotnicze, dworce czekają już na piłkarzy i kibiców.

Może jeszcze dziś nie doceniamy trochę rangi wydarzenia. Może trochę bagatelizujemy przyjazd do Polski w jednym momencie takich

# EURO 2012 czas zacząć!



Także kibice reprezentacji Polski są już gotowi do Mistrzostw Europy

gwiazd światowego futbolu jak Cristiano Ronaldo, Xavi, Andres Iniesta, Lukas Podolski czy Robin van Persi. Jeszcze nie do końca doceniamy zmiany, które zaszły w infrastrukturze. Zawsze pesymistycznie

nastawieni, dziś pora, aby zmienić się także mentalnie i pokazać światu, że Polacy to fantastyczny, przyjazny naród. Dumny i gotowy do przyjęcia kibiców z całej Europy. EURO 2012 czas zacząć - w piątek o

godzinie 18.00 Polska na inaugurację zagra z Grecją.

KOMENTUJ na stronie  
www.GWE24.pl

## TERMINARZ FAZY GRUPOWEJ

grupa A	grupa B	grupa C	grupa D
8 czerwca: (piątek)	9 czerwca: (sobota)	10 czerwca: (niedziela)	11 czerwca: (poniedziałek)
godz. 18.00	godz. 18.00	godz. 18.00	godz. 18.00
godz. 20.45	godz. 20.45	godz. 20.45	godz. 20.45
12 czerwca: (wtorek)	13 czerwca: (środa)	14 czerwca: (czwartek)	15 czerwca: (piątek)
godz. 18.00	godz. 18.00	godz. 18.00	godz. 18.00
godz. 20.45	godz. 20.45	godz. 20.45	godz. 20.45
16 czerwca: (sobota)	17 czerwca: (niedziela)	18 czerwca: (poniedziałek)	19 czerwca: (wtorek)
godz. 20.45	godz. 20.45	godz. 20.45	godz. 20.45
godz. 20.45	godz. 20.45	godz. 20.45	godz. 20.45

## Grecy nie boją się Polski

**GRUPA A** | Pewni swego przyjechali do Polski reprezentanci Grecji, którzy na inaugurację Euro 2012 zagrają z biało-czerwonymi. Liczą nawet na powtórkę z Portugalią.

Przypomnijmy, że osiem lat temu na Mistrzostwach Europy w Portugalii Grecy strzelając zazwyczaj maksymalnie jedną bramkę w turnieju zdołali dotrzeć do finału Euro 2004. Tam pokonali, a jak by inaczej także 1:0 reprezentację Portugalii a szczęśliwym strzelcem gola okazał się Angelos Charisteas.

Ojcem sukcesu okrzyknięto niemieckiego szkoleniowca Otto Rehhagela, który z przeciętnego zespołu potrafił wydobyć maximum potencjału i sięgnąć po mistrzostwo Europy. Teraz Fernando Santos zapowiada walkę o najwyższe cele, ale wielu te zapowiedzi traktuje z przymrużeniem oka.

Czy faktycznie Greków stać na powtórzenie wyczynu z przed ośmiu lat? Zadanie będzie nieporównywalnie trudniejsze. Także dla tego, że większość reprezentacji udoskonaliła swoją grę a Grecy tak jakby zatrzymali się w miejscu i nadal głównie bazują na stałych fragmentach gry. W inauguracyjnym meczu z Polską może to jednak nie wystarczyć. Ł. Krzemiński

## W Gdańsku klasyk

**GRUPA C** | Czy można sobie wyobrazić piękniejsze rozpoczęcie EURO 2012 w Gdańsku niż mecz Hiszpanów z Włochami? Zapowiada się fantastyczne widowisko.

Mistrzowie Świata i Europy kontra niezwykle groźni na wielkich turniejach Włosi. Kapitalna gra w ataku pozytywnym przeciwko niezawodnemu catanaccio. Siła spokoju kontra gestykulacja i ciągłe wywieranie presji na sędzię. W końcu Andrea Pirlo naprzeciwko Xavięgo a w bramce niezawodni Gianluigi Buffon i Iker Casilas.

Takich porównań można dokonywać wiele, co nie zmienia faktu, że w sobotnie popołudnie będziemy światkami interesującego widowiska na stadionie w Gdańsku. Szczęśliwcy, którzy mają bilety na

to wydarzenie zobaczą na murawie prawdziwą kompilację gwiazd światowego futbolu.

Czy w tej sytuacji łatwo jest wskazać faworyta spotkania? Przed dwoma laty Hiszpanie w RPA na Mistrzostwach Świata przegrali inauguracyjne spotkanie z Szwajcarią poczym - wygrali wszystkie pozostałe mecze do końca turnieju i zdobyli Mistrzostwo Świata.

Włosi mają swoje problemy przed EURO. Afera korupcyjna powraca na Półwysep Apeniński i zatacza coraz szersze kręgi. Obroną na plotki krążące wokół squadre-azzura może być dobra postawa na polsko-ukraińskich mistrzostwach.

Spotkanie Włochów z Hiszpanami rozpocznie się w sobotę o godzinie 18.00.

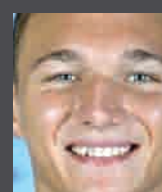
Ł. Krzemiński

## KTO WYGRA? PYTAMY ZAWODNIKÓW



### Piotr Kołc

(kapitan Gryf Orlex Wejherowo)  
- Wytypowanie wyników pierwszych spotkań na pewno nie jest sprawą łatwą. Nie spodziewałbym się grodu bramek. Jeśli padną to nie będzie ich więcej niż jedna, dwie. Uważam, że najbardziej realnym wynikiem wydaje się remis, choć patrząc na to co się dzieje we włoskim futbolu, nie zdziwię się jeśli Hiszpanie minimalnie wygrają.



### Wojciech Wilczyński

(Polonia Bytom, wcześniej Arka Gdynia)  
- Moim faworytem są Hiszpanie. Grają fajną, przyjemną dla oka piłkę i powinni sobie poradzić w starciu z reprezentacją Włoch. Poza tym zespół z Italii ma ostatnio problemy związane z aferą korupcyjną i nie wiadomo jak to odbije się na formie piłkarzy.