

Atrakcje turystyczne

Najciekawsze miejsca
Turystyka aktywna
Interesujące wydarzenia

powiatu wejherowskiego

Piątek, 3 lipca 2015 r.
Nr 1 (1) NAKŁAD 27 000 EGZ.

KALWARIA WEJHEROWSKA

Kaszubska Jerozolima

str. 7



Kaszubskie Oko

str. 5



Muzeum Piśmiennictwa i Muzyki Kaszubsko-Pomorskiej

str. 4



Plaże Gminy Choczewo

str. 12

Przełączaj online
gwe24.pl



Lato 2015 w Wejherowie

• Wycieczki po Wejherowie i Kalwarii Wejherowskiej

Zbiórka codziennie o godz. 11:00 przy pomniku Jakuba Wejhera.
Prosimy o wcześniejsze zgłoszenie swojej obecności - tel. 58 677 70 58.

• Koncerty w każdą niedzielę

Muzyka na żywo w każdą niedzielę lipca i sierpnia o godz. 17:00 w Parku Miejskim na małej scenie.

• Kino letnie

Plenerowe emisje filmów w każdy czwartek lipca i sierpnia w Amfiteatrze Parku Miejskiego. Seanse pod gotym niebem, zaczynamy o godz. 21:30.

• Zapraszamy do ratusza

Zabytkowy budynek ratusza można zwiedzić **bezpłatnie** z przewodnikiem przez 7 dni w tygodniu.

Ratusz dostępny dla zwiedzających:
poniedziałek - piątek 09.00-15.00
sobota - niedziela 10.00-14.00

• Taras widokowy w Filharmonii Kaszubskiej

Taras dostępny jest w sezonie letnim przez 7 dni w tygodniu od godz. 13.00.



WEJHEROWO

– miasto o niepowtarzalnym klimacie

Wejherowo to miasto o ciekawej historii i niepowtarzalnym klimacie. Znajdziemy tu wiele zabytków architektonicznych, kościołów i interesujących miejsc wartych zobaczenia.



Sercem miasta jest rynek z zabytkową starówką i pomnikiem Jakuba Wejhera, założyciela miasta. Wędrowkę po mieście warto zacząć od Ratusza Miejskiego, udostępnionego nieodpłatnie dla zwiedzających. Ratusz, będący siedzibą władz miasta, oferuje odwiedzającym go turystom krótką lekcję z dziejów historii miasta. Na zainteresowanych zwiedzaniem czeka wiele interesujących pamiątek i eksponatów, w tym drzewo genealogiczne rodziny Wejherów czy dokumenty z podpisem króla Jana Kazimierza. Największą atrakcją jest jednak Sala Tradycji i Historii Wejherowa, w której znajduje się makieta historycznej części miasta oraz podświetlana makieta Kalwarii Wejherowskiej. Można także zejść do piwnic i obejrzeć odtworzoną celę więzienną. Do dziś zachował się także dzwon ufundowany w 1649 r. przez samego Jakuba Wejhera. Warto również wspomnieć, że z wieży ratusza codziennie o godzinie 12.00, 15.00 i 18.00 rozbrzmiewa Hymn Kaszubski.

Na deptaku naszą uwagę przyciągnie ponadto rzeźba Remusa z taczka wypełnioną książkami oraz dwie postacie siedzących obok dzieci. Remus to główny bohater powieści słynnego pisarza kaszubskiego Aleksandra Majkowskiego. Rynek i pięknie zadbane kamienice i uliczki nadają miastu wyjątkowego charakteru. Wejherowski deptak niezależnie od pory roku czy dnia tygodnia zawsze tętni życiem.

O kaszubskim charakterze miasta przypomina zaś Szlak Alfabetu Kaszubskiego, który za pomocą granitowych tablic wyznaczony został na ulicach śródmieścia.



Wejherowskie Centrum Kultury

Filharmonia Kaszubska

Filharmonia Kaszubska to jeden z najnowocześniejszych budynków w Wejherowie. Odbywają się tutaj najważniejsze wydarzenia kulturalne. Obiekt przyciąga wzrok swoją śmiałą architekturą nawiązującą do kształtu łodzi. Wejherowskie Centrum Kultury oferuje przez cały rok bogaty repertuar. Budynek dysponuje salą koncertową i teatralną oraz galerią wystawienniczą, a także salą konferencyjną i kawiarnią. Centrum na bieżąco oferuje nowości kinowe, spektakle teatralne, występy kabaretów oraz kon-

certy muzyczne. W budynku mieści się również sala kinowa wyposażona w najnowocześniejszy sprzęt nagłaśniający i technologię 3D. Na dachu budynku znajduje się taras widokowy, z którego można podziwiać panoramę miasta. Przy pięknej pogodzie można wypożyczyć leżak i poopalać się lub poczytać ciekawą książkę. Wstęp na taras widokowy jest bezpłatny. W okresie wakacyjnym udostępniony jest dla turystów i mieszkańców przez cały tydzień, w godzinach od 13.00 do 18.00.



Park Miejski



W Parku Miejskim im. Aleksandra Majkowskiego, wśród uroków zieleni, chwilę wytchnienia znajdą strudzeni turyści i mieszkańcy Wejherowa. Park został założony w XVIII w. i jest typowym parkiem pałacowym w stylu angielskim. Stare drzewa, zbiorniki wodne oraz rozległe trawniki przypominają o historii tego miejsca, która związana jest ze znajdującym się w nim Pałacem Przebendowskich i Keyserlingków, obecnie siedziba Muzeum Piśmiennictwa i Muzyki Kaszubsko-Pomorskiej.

Park Miejski to idealne miejsce zarówno do wypoczynku, jak i rozrywki dla całej rodziny. Miłośnicy spacerów z pewnością docenią jego uroki. Oprócz cieszących oko zielonych alejek znajdziemy tu także stawy, po których można pływać łódką i rowerami wodnymi. Dla chcących spędzić czas bardziej aktywnie czekają trasy nordic walking, szlak pieszy PTTK, ścieżka edukacyjna oraz ścieżka zdrowia z urządzeniami fitness. Prawdziwą atrakcją dla dzieci jest plac zabaw. Na najmłodszych czekają liczne tory przeszkód, zjeżdżalnia, ścianka do wspinaczki czy niewielki park linowy. Do parku warto zajrzeć także wieczorem, aby zobaczyć pięknie podświetlaną fontannę.



Jedynie takie muzeum na świecie!

Muzeum Piśmiennictwa i Muzyki Kaszubsko-Pomorskiej mieści się w zabytkowym Pałacu Przebendowskich i Keyserlingków w Wejherowie.



Jego historia sięga 1767 r., kiedy to Ignacy Przebendowski rozpoczął budowę rodzinnej posiadłości. Po pierwszym rozbiore Polski całość dóbr wejherowskich, wraz z pałacem, nabył hrabia Otto Keyserlingk, bogaty dworzanin króla pruskiego. Nowy właściciel rozebrał budynek pałacowy i zbudował nową rezydencję, której budowa zakończyła się na początku XIX w. Od 1995 r. gospodarzem obiektu jest wejherowskie muzeum.

Dumą obiektu są zgromadzone przez lata bezcenne zabytki piśmiennictwa i muzyki, w tym starodruki, których niejednokrotnie nie zobaczymy w innych instytucjach. Wśród bogatych zbiorów bibliotecznych znajdziemy piśmiennicze zabytki kultury kaszubskiej, w tym pierwodruki i wydania kaszubskich utworów literackich, pierwsze opracowania na-

ukowe w języku kaszubskim, tłumaczenia tekstów religijnych, w tym fragmentów Pisma Świętego. Nie do przecenienia są także liczne spuścizny po pisarzach, kompozytorach, folklorystach i działaczach kaszubskich, np. po Aleksandrze Majkowskim, Janie Rompskim, Franciszku Fenikowskim czy Julianie Rydzkowskim.

Jednocześnie wejherowskie muzeum jest znaczącym współczesnym ośrodkiem kultury i nauki kaszubskiej. Odbývają się tutaj konferencje naukowe, spotkania z wybitnymi pisarzami, promocje książek, konkursy i koncerty. Muzeum współpracuje z wieloma towarzystwami regionalno-kulturalnymi z Polski i Europy i od wielu lat jest organizatorem Ogólnopolskiego Konkursu Prozatorskiego im. J. Drzeżdżona. Jedną z głównych form działalności i prezentacji zbiorów są wystawy i ekspozy-

cje czasowe. Największym powodzeniem cieszą się wystawy poświęcone literaturze, szeroko pojętej historii i kulturze Pomorza, a także wernisaże twórców z regionu.

Oprócz wystaw, muzeum oferuje różnorodne formy edukacji i zabawy dla dzieci, lekcje muzealne, warsztaty dla najmłodszych, koncerty. Wokół muzeum mieści się przypałacowy ogród z fontanną, który jest ulubionym miejscem spacerowiczów.

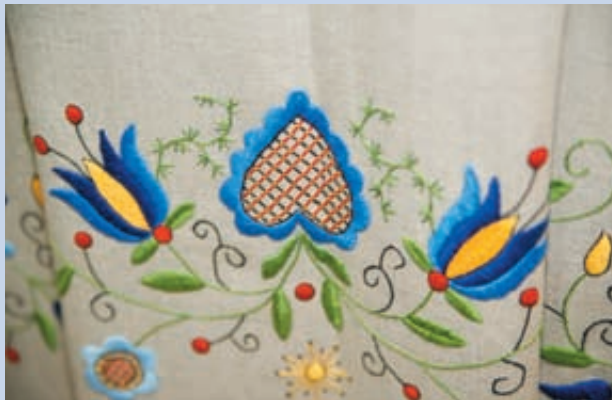
Kaszuby - niezwykły region

Mieszkańcy tego regionu to Kaszubi. Mają swój własny język, flagę, godło i hymn. Posługują się językiem kaszubskim, którego status prawny uregulowała ustawa z 6 stycznia 2005 r. o mniejszościach narodowych i etnicznych oraz o języku regionalnym, definiując go jako język regionalny.

Język kaszubski coraz częściej obecny jest w życiu publicznym całego regionu. W gminach Linia, Luzino, Szemud i Wejherowo zauważymy kaszubskie nazwy miejscowości. Na terenie powiatu wydawanych jest kilka czasopism kaszubskich, np. „Pomerania”.

Herbem Kaszub jest czarny gryf na złotym (złotym) tle. Flaga kaszubska jest odzwierciedleniem kolorów z herbu. Składa się z dwóch poziomych pasów, czarnego u góry i złotego u dołu. Bardzo często używane są też żółte flagi, z umieszczonym na środku czarnym gryfem. Kaszubi mają swój hymn, a właściwie dwie pieśni pełniące jego rolę. Autorem pierwszej jest Hieronim Derdowski, który umieścił ją w swoim poemacie „Ó panu Czõrlińszim co do Pùcka pò sęcë jachõł”. Popularna kaszubska pieśń patriotyczna „Zemia Rodnõ” Jana Trepczyka, to drugi utwór pełniący rolę hymnu.

Kaszubi mogą się pochwalić wieloma dziedzinami twórczości ludowej, z których najbardziej znany jest haft kaszubski oraz rogarstwo. W hafcie używa się kilku kolorów, którym przypisuje się odpowiednie znaczenia. Zielony odzwierciedla lasy i łąki, niebieski morze, niebo i jeziora, a żółty piasek morski i bursztyn. Ponadto używa się nici czerwonej, czarnej, złotej i srebrnej. Wzory haftu bardzo często wykorzystywane są na ceramice użytkowej lub



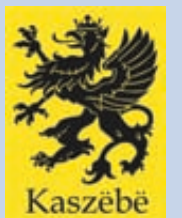
różnego rodzaju pamiątkach. Co roku w Lini odbywa się konkurs haftu, który jest największą i najbardziej znaną imprezą promującą piękno haftu kaszubskiego. Kaszubi znani są także z zamięłowania do zażywania tytoniowego proszku, zwanego tabaką. Do jego przechowywania służą przede wszystkim tabakiery wykonywane z krowiego rogu. Warto również wspomnieć o instrumentach używanych przez kaszubskie zespoły ludowe. Do najbardziej popularnych należą diabelskie skrzypce i burczybas. Pierwszy przypomina długi kij na szczycie którego umieszczona jest podobizna brodatego diabła, a drugi beczułkę z wystającym pękiem końskiego włosia.



Na terenie powiatu wejherowskiego odbywa się wiele imprez promujących kulturę kaszubską. Jednym z nich jest Verba Sacra, czyli wydarzenie podczas którego czytane są fragmenty Pisma Świętego po kaszubsku.

Inną formą promocji kaszubszczyzny są zjazdy Kaszubów organizowane od 1999 r. Do tej pory Kaszubi gościli niemal we wszystkich głównych miastach Pomorza. W tym roku XVII Światowy Zjazd Kaszubów odbędzie się 4 lipca w Redzie.

Zjazdy są doskonałą okazją do promocji miejscowych walorów oraz ogromną promocją kultury kaszubskiej, poprzez muzykę, stroje oraz kuchnię regionalną.



KASZUBSKIE OKO



Kompleks Turystyczno-Rekreacyjny „Kaszubskie Oko” to obiekt unikatowy, który powstał w 2006 r. z inicjatywy władz samorządowych gminy Gniewino. Jego nazwa nie jest przypadkowa, ponieważ kompleks ten z lotu ptaka przypomina kształtem oko. Głównym jego elementem jest żrenica, czyli wieża widokowa, kopiec, na którym stoi wieża oraz rabaty kwiatowe stanowiące tęczę oka. Drewniane pergole symbolizują zarys rzęs.

Podstawą wieży, wybudowanej w kształcie klepsydry, jest kopiec porośnięty roślinami, w którego wnętrzu znajdują się m.in. punkt informacji turystycznej, punkt sprzedaży pamiątek oraz duży hol, w którym prezentowane są różne wystawy.

Całkowita wysokość wieży wraz z iglicą wynosi 44 metry. Na platformę widokową wieży możemy się

dostać pokonując 212 schodków lub wjeżdżając windą. Przy dobrej widoczności zobaczymy z wieży Morze Bałtyckie oraz morenowe wzgórza Jeziora Żarnowieckiego. Można stąd również dostrzec pozostałości po słynnej budowie elektrowni jądrowej. Ciekawostką jest widoczny z wieży, rozległy (122 ha powierzchni) zbiornik górny największej w Polsce elektrowni szczytowo-pompowej oraz doskonale widoczna farma elektrowni wiatrowych.

W „Kaszubskim Oku” można miło i aktywnie spędzić czas z całą rodziną. Na terenie kompleksu znajdują się restauracja, mini pole golfowe, ziemne pole szachowe, plac zabaw dla dzieci zaprojektowany w kształcie statku pirackiego i naturalnych rozmiarów makiety dinozaurów – Triceratopsa i Tyrannosaurusa Rexa oraz makiety Stołemów, czyli kaszubskich siłaczy.

Szlak stołemów

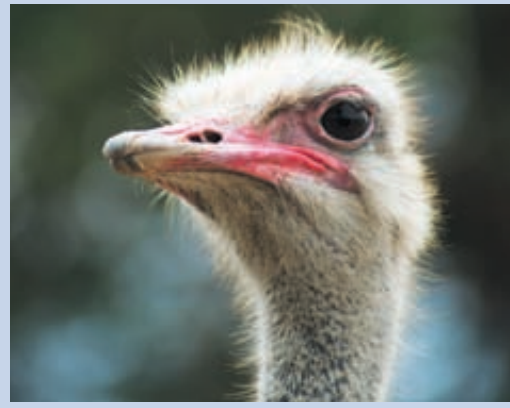
Na terenie gminy Gniewino można spotkać figury stołemów, legendarnych kaszubskich olbrzymów i siłaczy. Tworzą one szlak stołemów, na którym zlokalizowanych jest 15 figur. Stołemy znajdują się między innymi w kompleksie „Kaszubskie Oko” oraz przy drodze wjazdowej do Gniewina. Podążając szlakiem warto zajechać do Nadola, do ulubionej restauracji kaszubskich olbrzymów „Stołemowej Groty”.



Ferma strusi w Kniewie

Odwiedzając tereny Północnych Kaszub, warto udać się do fermy strusi afrykańskich w Kniewie. Zobaczymy tu ponad pięćdziesiąt strusi w różnym wieku. Na farmie mieszkają też inne zwierzęta: kozy, króliki, lamy, osły, owce, kaczki, kury, gęsi i perliczki, które dzieci mogą karmić.

Właściciele fermy proponują zwiedzanie indywidualne lub z przewodni-



kiem, organizują atrakcje na świeżym powietrzu, a także serwują dania ze strusiego mięsa i jaj.

Sklep, znajdujący się na terenie fermy, oferuje szeroką gamę oryginalnych wyrobów: galanterię ze strusiej skóry, ozdobne strusie pióra, malowane wydumuszki, szale boa itp.

Ferma jest otwarta siedem dni w tygodniu, w godzinach od 10 do 19.

Elektrownia Wodna Żarnowiec

Elektrownia Wodna Żarnowiec jest największą w Polsce elektrownią szczytowo-pompową. Znajduje się w miejscowości Czymanowo nad jeziorem Żarnowieckim.



Budowę elektrowni rozpoczęto w 1976 r., a jej uruchomienie nastąpiło w 1983 r. W początkowym okresie elektrownia miała spełniać rolę akumulatora energii dla powstającej w pobliskim Kartoszynie Elektrowni Jądrowej Żarnowiec.

Do najokazalszych konstrukcji wchodzących w skład elektrowni należy zbiornik górny. Jest on tworem całkowicie sztucznym i pełni funkcję akumulatora energii elektrycznej w ilości 3,6 mln kWh. Ilość wody pozwala na zasilanie przez około 5,5 godziny systemu elektroenergetycznego mocą 716 MW. Szczytowe zapotrzebowanie mocy w województwie pomorskim osiąga wielkość 600 MW (zimowy szczyt wieczorny). Porównanie tych dwóch wielkości daje wyobrażenie, jak dużym źródłem mocy jest Elektrownia Wodna Żarnowiec. Dno opróżnionego zbiornika pomieściłoby 130 boisk piłkarskich, a powtórne uzupełnienie wody w zbiorniku górnym wymaga około 6,5 godziny.

Wodę do pompo-turbin doprowadzają cztery rurociągi o długości 1100 m każdy. Średnica ich zmienia się od 7100 mm przy komorze wlotowej do 5400 mm w siłowni. Maksymalny przepływ wody czterema rurociągami wynosi 700 m³/s, czyli tyle, ile wynosi średni roczny przepływ Wisły w okolicach Warszawy.

Siłownia elektrowni to budynek o wysokości ponad 60 m, z tego 2/3 znajduje się pod ziemią. Tam też, na poziomie 17 m poniżej poziomu morza, znajdują się cztery turbiny o średnicy wirników 6 m, obracanych siłą mas wodnych, napędzają hydrogenerator, którego wirnik waży ponad 420 ton. Aby go posadzić należało wykonać wykop, którego dno osiągnęło poziom 33 m poniżej poziomu morza. Była to w czasie budowy największa depresja w Polsce.

Praca elektrowni jest całkowicie zautomatyzowana, a uruchamianie i wyłączanie poszczególnych hydrozespołów realizowane jest zdalnie z Krajowej Dyspozycji Mocy w Warszawie. Średnio rocznie hydrozespoły pracują około 18 000 godzin, a w ciągu doby każdy z hydrozespołów uruchamia się średnio dwukrotnie, co w skali rocznej daje łączną ilość rozruchów około 3000 razy.



Dwory i Pałace Północnych Kaszub

Na terenie Północnych Kaszub znajdują się zabytkowe zespoły dworskie i pałacowe, których znaczna ilość zachęciła pasjonatów do opracowania „Szlaku Dworów i Pałaców Północnych Kaszub”.

Na szlaku znajduje się ponad sto obiektów, perełek architektury, które świadczą o bogatej historii tych terenów. Każdy ma za sobą bogatą przeszłość i związane z tym legendy. Wiele z nich leży w wyjątkowo malowniczych miejscach i niemal każdy posiada pięknie odrestaurowany park. Można tu znaleźć obiekty, w których warto zatrzymać się na przerwę obiadową, kawę, jak również przenocować, gdyż niektóre z nich świadczą usługi hotelarskie i gastronomiczne. Stanowią one prawdziwe bogactwo turystyczne tego regionu. Wiele zabytków spowija aura tajemniczości, a niejeden wciąż czeka na swojego odkrywcę. Najpiękniejsze,

najlepiej zachowane i godne polecenia obiekty na Szlaku Dworów i Pałaców Północnych Kaszub to pałace w Krokowej, Rzucenie, Wejherowie (zarazem siedziba Muzeum Piśmiennictwa i Muzyki Kaszubsko-Pomorskiej), Godętowie, Rekowiu Górnym, Zwartowie i Ciekocinku, a także dwory w Prusowie, Bychowie czy Lisewie.

Miłośnicy dwóch kółek mogą wybrać się na zwiedzanie zabytkowych posiadłości rowerem, bowiem w powiecie istnieje wiele ścieżek rowerowych biegnących drogami lokalnymi, leśnymi i polnymi, poprzez rozległe kompleksy leśne.

POCZUJ KASZUBSKIEGO DUCHA

Dla miłośników wycieczek pieszych i rowerowych przygotowano szlak turystyczny pod nazwą „Poczuj Kaszubskiego Ducha”, który jest turystyczną wizytówką gminy Linia. We wszystkich miejscowościach sołeckich usytuowane są duże rzeźby przedstawiające postacie bogów kaszubskich z książki Aleksandra Labudy „Bogowie i duchy naszych przodków”. Przy każdej rzeźbie znajduje się tablica informująca o pochodzeniu ducha, jego atrybutach oraz danym sołectwie. Infrastruktura została wybudowana przy wsparciu finansowym Unii Europejskiej.

Co roku liczni malarze odwiedzają ten teren, który jest dla nich inspiracją w twórczości artystycznej. Przy każdym drewnianym duchu można odpocząć na ławeczce przed następnym odcinkiem szlaku, nie zapomniano też o stojakach rowerowych.

Wśród „duszków” jest m.in. muzyczny Rétnik, który upodobał sobie Linie. Atakuje grajków, podtykając im zaczarowane instrumenty lub czarując ich własne. Szczególnie aktywny jest w poście i adwencie, gdy nie urządza się zabaw.



Lista sołectw i nazwy duchów, które spotkamy na trasie:

- **LINIA** – Rétnik, czarodziej od instrumentów,
- **ZAKRZEWO** – Jigrzan, opiekun zabaw i tańców,
- **KĘTRZYNO** – Wëkrëkùs, opiekun samotników,
- **OSIEK** – Jablón, opiekun drzew, krzewów owocowych oraz ogrodów,
- **TŁUCZEWO** – Pólnica, piękna bogini pól,
- **STRZEP CZ** – Grzenia, duch snu i sennych marzeń,
- **LEWINKO** – Pürtk, demon swarów i kłótni,
- **LEWINO** – Pikon, złośliwy demon, sprawca kołtuna i ułomności gnębiących ludzi,
- **POBŁOCIE** – Szëmich, sprowadzający na świat ciszę i łagodny szum,
- **SMAŻYNO** – Bòrowò Cotka, duch borów i opiekunka leśnych zwierząt i ptaków,
- **MIŁOSZEWO** – Damk, duch tajemnic opiekujący się milczkami i odludkami,
- **KOBYLASZ-POTĘGOWO** – Lubicz, opiekun miłości,
- **NIEPOCZOŁOWICE** – Nëczk zły duszek, wodnik żyjący w morzu, jeziorach i rzekach.



KASZUBSKA JEROZOLIMA

Jednym z najchętniej odwiedzanych przez turystów miejsc w Wejherowie jest Kalwaria Wejherowska, która nazywana jest często Kaszubską Jerozolimą.

Co roku tysiące pielgrzymów przyjeżdża na nabożeństwa Drogi Krzyżowej i inscenizacje Męki Pańskiej. Ponad 350-letnia Kalwaria jest trzecim najstarszym sanktuarium w Polsce i jednym z najcenniejszych zabytków sakralnych Pomorza. Kaszubska Jerozolima składa się z 26 barokowych kaplic zlokalizowanych na wejherowskich wzgórzach w południowej części miasta. Niektóre źródła podają, że odległości między kapliczkami równe są odległościom między przystankami Drogi Krzyżowej Chrystusa w Jerozolimie, a pod każdą z kaplic znajduje się garść ziemi świętej. Duchową opiekę nad sanktuarium sprawuje Zakon Ojców Franciszkanów. Dzięki środkom z Unii Europejskiej Kalwaria Wej-



herowska została poddana całkowitej renowacji i odzyskała swoją świetność. Po renowacji okrzyknięto ją najlepiej odrestaurowanym ze środków unijnych zabytkiem w Polsce, a także największą atrakcją turystyczną Wejherowa.

Ciekawostki:

- cała trasa liczy 4,6 km
- przejście zajmuje około 2,5 godziny
- droga krzyżowa obejmuje 14 stacji, zaczynając od Pałacu Piłata a kończąc przy Grobie Pańskim
- najstarsza jest kaplica Pierwszego Upadku Chrystusa z 1649 r., która została ufundowana przez księdza Mateusza Judackiego
- największą kaplicą jest Kościół Trzech Krzyży, centralne miejsce nabożeństw kalwaryjskich
- Kaplica Spotkanie Chrystusa z Matką Bożą ma wyszukany kształt rotundy na planie róży
- Kaplica Grobu Pańskiego jako jedyna jest zrobiona z wapienia ciosanego

Tańczące obrazy



Taniec feretronów, czyli świętych obrazów, to kaszubska tradycja znana od setek lat. Ten unikalny zwyczaj, nieznan w Polsce, jest z pewnością jednym z najciekawszych lokalnych ceremoniałów, z którym można się spotkać w czasie odpustów na Kalwarii Wejherowskiej.

Pielgrzymi przybywając na uroczystość kościelną, przynoszą ze sobą oprócz chorągwi i sztandarów – feretrony. Przenośne i obustronne obrazy re-

ligijne niesione są przez cztery osoby, kobiety lub mężczyzn, ubranych w galowy lub regionalny strój. Feretrony podczas powitań i pożegnań kłaniają się, dlatego fachowo nazywa się on pokłonem feretronów. Obraznicy, czyli osoby niosące obraz, kłaniają się wykonując feretronem znak krzyża i zataczają koło. Wszystkie pokłony są głębokie i wymagają odpowiedniej techniki, siły i opanowania.

Piękno fauny i flory

Zróżnicowany krajobraz ziemi wejherowskiej oraz bogactwo flory i fauny sprawiają, że jest to bardzo atrakcyjny teren pod względem turystycznym. Na terenie powiatu wejherowskiego znajduje się bowiem ok. 230 pomników przyrody, 11 rezerwatów przyrody, 29 użytków ekologicznych i 46 jezior. Ponadto występują mniejsze rzeki i strumienie oraz 17 km odcinek linii brzegowej z dostępem do morza.

Ze względu na walory przyrodniczo-krajobrazowe niektóre obszary podlegają szczególnej ochronie. Swoje bogactwa przyrodnicze oferuje Trójmiejski i Kaszubski Park Krajobrazowy oraz Puszcza Darżłubska.

Powierzchnia Kaszubskiego Parku Krajobrazowego wynosi ponad 33 tys. ha. Trójmiejski Park Krajobrazowy obejmuje powierzchnię ponad 20 tys. ha i znaczna jego część usytuowana jest w granicach powiatu wejherowskiego. Są tu specjalne obszary ochrony siedlisk i ptaków. Krajobraz Parków charakteryzuje się dużym zróżnicowaniem, dominuje polodowcowa rzeźba z licznymi jeziorami. Możemy tu znaleźć wiele rzadkich gatunków roślin o charakterze torfowiskowym i szuwarowo-bagiennym, głównie zbiorowiska buczyny storczykowej i źródłiskowe łągi: podgórski jesionowy oraz jesionowo-olszowy. W parkach występują liczne gatunki ptaków lęgowych, z których najbardziej znane to szlachar, nurogęś, sowa włochatka, cyraneczka, żuraw oraz zimorodek.

Wartym wymienienia kompleksem leśnym jest, uznany w 1994 r. za Obszar Chronionego Krajobrazu, Puszcza Darżłubska. To zwarte zbiorowisko leśne o powierzchni około 15 tys. ha. Występuje tu, np. zachodniopomorski kwaśnolubny las bukowo-dębowy, kwaśna buczyna niżowa, bór mieszany sosnowo-dębowy oraz łągi jesionowo-wiązowe i jesionowe. Można tu spotkać także wiele chronionych gatunków ptaków: bocian czarny, bielik, lelek, włochatka, dzięcioł czarny, gąsior i derkacz. Na obszarze puszczy swoje źródła mają dwie rzeki Piaśnica i Gizdepka. Obecnie 90% Puszczy Darżłubskiej zajmują lasy będące częścią Nadleśnictwa Wejherowo. Puszcza jest doskonałym miejscem do wypoczynku i rekreacji. Przebiegają tu szlaki turystyki pieszej, ścieżki rowerowe i trasy do jazdy konnej.



Bielik - ptak chroniony

Bielik to duży drapieżny ptak z rodziny jastrzębiowatych o rozpiętości skrzydeł sięgającej 240 cm. Jest nielicznym ptakiem lęgowym spotykanym głównie na zachodzie oraz północy kraju. W całej Europie jest około 2400 par, z czego w Polsce około 700. Bielik należy do największych ptaków szponiastych. Charakteryzuje się ciemnobrunatnym grzbietem oraz brzuchem. Dorosłe osobniki mają jasnobezową głowę i szyję. Posiada klinowaty, krótki ogon układający się w wachlarz oraz mocny

dziób, który z wiekiem staje się jasnożółty.

Obecnie objęty jest ochroną gatunkową ścisłą. W Dyrektywie Ptasięj i Polskiej Czerwonej Księdze wymieniony został jako gatunek wymagający szczególnej uwagi. Wokół gniazd bielików obowiązuje strefa ochronna, przez cały rok w promieniu do 200 m, a okresowo od 1 stycznia do 31 lipca w promieniu do 500 m od gniazda. W powiecie wejherowskim jest siedem stanowisk lęgowych objętych ochroną strefową.





XVII Światowy Zjazd Kaszubów w Redzie

4 lipca 2015



KORTHALS



MROZU



MIECZNIKOWSKI

**10:00 Przyjazd pociągu
Transcassubia
na dworzec PKP Reda**

Powitanie gości
**Uroczysty przemarsz
pod Urząd Miasta
Odświeżenie Tablicy
Pamiętkowej**

**11:00 Msza święta -
Kościół pw. WNMP**

Stadion MOSIR, ul. Łąkowa 59:

**13:00 Występy zespołów
kaszubskich**

17:00 Kaszubski Idol

18:00 G.A.S.P.

19:00 Weronika Korthals

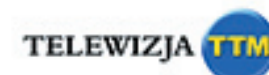
20:30 Maciej Miecznikowski

22:00 MROZU

ZS1, ul. Łąkowa 36/38:

**14:30 Turniej Baški
Kaszubskiej**

SPONSORZY:



PATRONAT HONOROWY:



MIECZYSLAW STRUK
MARSZAŁEK
WOJEWÓDZTWA POMORSKIEGO



Miejski Dom Kultury
w Redzie



Biuro Promocji i Współpracy
Kaszubsko-Pomorskiej
w Redzie



ZRZESZENIE KASZUBSKO-POMORSKIE
KASZĘBSKÓ-PÓMORSKIE ZRZESZENIE





STACJA KULTURA W RUMI

Wizytówką Rumi jest otwarta we wrześniu 2014 r. Stacja Kultura.

W odremontowanym dworcu PKP powstało centrum kultury z biblioteką na miarę XXI w. Na terenie obiektu oprócz biblioteki mieści się czytelnia, sale konferencyjne, pracownię malarstwa, rzeźby i fotografii, sala prób muzycznych oraz biura organizacji pozarządowych. Nie brakuje także miejsca dla dzieci. Placówka organizuje wystawy, warszta-

ty teatralne i filmowe oraz spotkania autorskie. Obiekt zdobył nagrodę internautów w prestiżowym Plebiscycie Polska Architektura XXL, gdzie doceniono syntezę nowoczesności z przytulnością i funkcjonalny design. Stacja Kultura znalazła się również na II miejscu w najważniejszym konkursie architektonicznym w Polsce – Bryła Roku 2014.



Rumska kaktusiarnia



Kaktusiarnia prowadzona w Rumi przez państwa Łucję i Andrzeja Hinzów to największa kolekcja sukulentów w Polsce i Europie. Sukulenty wyróżniają się wśród innych roślin tym, że potrafią gromadzić wodę i zatrzymać ją w sobie przez długi czas. W rumskiej kaktusiarni można podziwiać 5000 różnych gatunków. Kolekcja była wielokrotnie wyróżniana na wystawach. Do najciekawszych okazów należy potężny kaktus zwany „fontelem teściowej”.



Redzki park

Rodziny Park Miejski w Redzie jest idealnym miejscem do aktywnego wypoczynku czy spaceru w gronie rodzinnym. Położony w centrum miasta, nad rzeką Redą, nazywany jest zielonym sercem Redy. Jest to jedna z największych inwestycji miasta, która powstała dzięki dotacji UE. Znajdziemy tu skatepark, mały amfiteatr, plac zabaw dla dzieci, plac do ćwiczeń siłowych, grill, fontanny oraz alejki rowerowe i spacerowe.



Legendarne **pojazdy wojskowe** w akcji!

W maju 2015 r., w Dąbrówce koło Luzina, swoją działalność rozpoczęły dwa niezwykle i jedyne w swoim rodzaju muzea, Techniki Wojskowej „Gryf” oraz Saperskie „Explosive”.



Ideą obu placówek jest dynamiczna prezentacja eksponatów i lekcja żywej historii, którą można dotknąć, poczuć i przeżyć. Tu nie zobaczymy muzealnych sal z wypolerowanym parkietem i zakurzonych eksponatów, ale za to usłyszymy warkot czołgowego silnika, poczujemy zapach prochu i dotkniemy rozgrzanego pancerza. Oba, znajdują się na terenie byłej jednostki wojsk rakietowych.

Muzeum „Gryf” w swoich zbiorach posiada pojazdy z czasów II wojny światowej, kolekcję zabytkowych ciężarówek, samochodów osobowych i transporterów opancerzonych, w tym m.in. dwa czołgi T-34, samochód ciężarowy Mercedes

Benz L 3000, Opel Olympia 1500 czy czołg Pz.Kpfw. V „Panther”. Wszystkie eksponaty to w pełni sprawne technicznie pojazdy, które mogą brać udział w inscenizacjach historycznych oraz plenerowych widowiskach batalistycznych.

Muzeum saperskie to niezwykle bogata kolekcja sprzętu saperskiego do wysadzania i wykrywania min oraz cała gama pozostałości wojennych.

Wizyta w muzeach to świetny pomysł na rodzinny weekend z historią. Muzealne placówki czynne są codziennie, w godzinach od 10 do 18.



Sierra Golf Club w Pętkowicach

Kompleks położony jest w Pętkowicach koło Wejherowa, na obszarze 82 hektarów. Piękno natury, doskonałe wyposażenie i profesjonalizm obsługi oraz dbałość o wygodę

gości tworzą niepowtarzalną atmosferę klubu. SGC to nie tylko bezpieczne pole golfowe, lecz także miejsce spotkań przyjaciół, których łączą wspólne pasje.

Sierra Golf Club spełnia wszelkie standardy światowe. Oferuje pełnowymiarowe, 18-dołkowe pole klasy mistrzowskiej, wyposażone we wszelkie udogodnienia znane entuzjastom golfa: driving range, putting, chipping i pitching green.

Obecnie Klub zrzesza ponad 280 członków. Entuzjastów golfa ciągle przybywa, dzięki czemu podnosi się poziom gry. Z roku na rok oferta SGC jest poszerzana o nowe imprezy.

Na gości Sierra Golf Club czeka komfortowy dom klubowy o powierzchni ponad 1000 metrów kwadratowych. Wewnątrz panuje unikalna atmosfera, którą tworzą dwa kominki, stół do bilardu, bar, restauracja, dwa symulatory oraz wygodne przebieralnie.



MODA NA SPORT

Aktywność fizyczna uważana jest obecnie za jeden z najskuteczniejszych sposobów zachowania dobrego zdrowia i sprawności fizycznej. Dlatego tak ważna stała się promocja zdrowego trybu życia i zachęcanie do uprawiania różnych form rekreacji.

Powiat wejherowski od wielu lat bardzo aktywnie wspiera wszelkie działania na rzecz sportu, propagując pozytywne wzorce i zachęcając do rozwijania zainteresowań sportowych. Sprzyja temu bardzo dobrze rozbudowana infrastruktura, a także bogate zaplecze sportowe. Dzięki wsparciu z tzw. funduszy norweskich, przy wszystkich powiatowych placówkach oświatowych znajdują się ogólnodostępne strefy rekreacji. W niektórych miastach i gminach funkcjonują Ośrodki Sportu i Rekreacji, które oferują liczne zajęcia sportowo-rekreacyjne i imprezy plenerowe.

O kondycję fizyczną i ładną sylwetkę można zadbać także na basenie. Kryte pływalnie w Wejherowie, Rumi i Gniewinie oferują lekcje pływania, aqua aerobik oraz wydzielone tory dla najmłodszych użytkowników.

W powiecie znajdziemy również wiele miejsc, które zachęcają do uprawiania sportu na świeżym powietrzu. W wejherowskim parku odnajdziemy siłownię oraz trasy do uprawiania, tak popularnego w ostatnich czasach, nordic walkingu. Z przyrzędów do ćwiczeń na świeżym powietrzu możemy skorzystać także w Redzie czy bolszewskim Art-Parku.

W tutejszych lasach znajdziemy wiele ścieżek i oznakowanych szlaków, zarówno pieszych, rowerowych jak i konnych. Jedną z najciekawszych tego typu tras jest ścieżka zdrowia w Luzinie. Jest to idealne miejsce dla osób lubiących spacerować, biegać czy chodzić z kijkami. Znajdziemy

tu dwie trasy w formie uzupełniających się pętli. Krótsza liczy niepełną 2 km, natomiast dłuższa około 3,5 km. Na trasie przygotowano miejsca do ćwiczeń oraz odpoczynku. Doskonałym uzupełnieniem ścieżki jest punkt widokowy na pradolinę Łęby-Redy. Nie znajduje się on co prawda na



trasie, ale dojście do niego zostało oznakowane.

Każdego roku w powiecie wejherowskim organizuje się szereg imprez promujących aktywność fizyczną. Miłośnicy biegania mogą wziąć udział w akcjach: Wejherowo Biega, Kaszubska Piętnastka (Luzino), Biegi Piaśnickie, Bieg Pokoju (Rumia) czy Redzki Bieg.

W tym roku w Choczewie odbył się także Puchar Polski w Rolkarstwie Szybkim. Ponadto na terenie gminy Gniewino cyklicznie odbywa się maraton rowerowy MTB King Oscar, a w lasach Nadleśnictwa Wejherowo Leśny Maraton Rowerowy.

Dzięki bogatej infrastrukturze pozwalającej na uprawianie wielu dyscyplin, promocji zespołów i nakładom finansowym na sport, mamy coraz lepsze drużyny i sportowców odnoszących doskonałe wyniki.

Ostatnimi sukcesami mogą pochwalić się dwie drużyny, Wejherowski Klub Sportowy WKS „Gryf”, który znalazł się ponownie w II lidze piłki nożnej oraz Akademia Piłki Siatkowej zdobywając Mistrzostwo Polski Młodziczek.



Euro minęło, ślad pozostał



W 2012 r. Polsce i Ukrainie powierzono zorganizowanie Mistrzostw Europy w Piłce Nożnej. Organizacja tak wielkiego wydarzenia pociągnęła za sobą szereg niezbędnych inwestycji, w tym budowę lub modernizację centrów pobytowych dla poszczególnych reprezentacji.

Jeden z takich ośrodków treningowych zlokalizowany został w Gniewinie. Hotel Mistral Sport Gniewino przez kilka tygodni gościł piłkarskich mistrzów Europy i Świata - reprezentację Hiszpanii. Obiekt, ze wzglę-

du na swoje malownicze położenie, bogate wyposażenie i najwyższe standardy, bardzo przypadł do gustu wymagającym gościom.

Euro minęło, ale pozostał jeden z najnowszych piłkarskich ośrodków szkoleniowych na Pomorzu, zmodernizowany stadion, czterogwiazdkowy hotel, boiska oraz nowoczesna hala widowiskowo-sportowa.

Gniewinianie zyskali także nowe miejsca pracy oraz międzynarodową reklamę. Do dnia dzisiejszego obiekt z Gniewina nie traci na popularności.

Latarnia morska Stilo

Na wysokiej, zalesionej wydmie, 1000 m od linii brzegowej, usytuowana jest jedna z najpiękniejszych na polskim wybrzeżu latarnia morska Stilo. Latarnia położona jest w miejscowości Osetnik, niedaleko Sasina. Wokół latarni rozpościerają się tereny wydymowe, zalesione na obszarze przeszło 300 ha kosodrzewiną, sprowadzoną na teren Gminy Choczewo pod koniec XIX w.

Latarnia zbudowana została w latach 1904-1906. Decyzję o budowie morskiego oznakowania brzegowego w okolicy Łeby podjął rząd pruski z początkiem XX w. Projekt opracował Walter Körte, znany berliński konstruktor budowli morskich. Latarnię wzniesiono na szesnastokątnym fundamencie z betonu i białego granitu. Cały korpus został wykonany z gotowych elementów metalowych. Całkowita wysokość latarni wynosi 33 m. Jej światło widoczne jest z odległości prawie 43 km. Początkowo zainstalowano oświetlenie gazowe, które zastąpione zostało elektrycznym. Obecnie na latarni eksploatuje się nowoczesną lampę obrotową uzbrojoną w halogeny, która zapalana jest fotokomórką lub tradycyjnie – ręcznie. Wojna szczęśliwie ominęła latarnię morską Stilo, która praktycznie nieuszkodzona rozpoczęła pracę od kwietnia 1946 r. Jednym z obowiązków latarników jest nasłuch na kanale bezpieczeństwa pomiędzy statkami, a stacją brzegową. Informację o zdarzeniu na morzu przekazują oni do stacji głównej, która uruchamia służby ratownicze. Odkąd wprowadzono radary na kutry, sygnał dźwiękowy

latarni został wyłączony z systemu nawigacyjnego. Obecnie latarnia administrowana jest przez Urząd Morski w Gdyni. Do latarni można dotrzeć pieszo, przez sosnowy las lub szlakiem rowerowym. W okresie letnim udostępniona jest zwiedzającym.



Potrawy regionalne

Kaszubska kuchnia jest częścią dziedzictwa kulturowego Pomorza. Z powiatu wejherowskiego pochodzi 14 potraw wpisanych na oficjalną listę potraw tradycyjnych Mini-

sterstwa Rolnictwa i Rozwoju Wsi. Na liście znajdują się wyłącznie produkty stanowiące element dziedzictwa kulturowego regionu, które wytwarzane są tradycyjnymi metodami wykorzystywanymi co najmniej od 25 lat. Katarzyna Zacharewicz ze Słajszewie była jedną z pierwszych osób z powiatu wejherowskiego, której przepis na „Kaczkę po Pomorsku” wpisany został na listę produktów tradycyjnych Ministerstwa Rolnictwa i Rozwoju Wsi. Turyści coraz częściej sięgają po takie lokalne produkty, doceniając ich unikatowe właściwości i wysoką jakość.

Lista produktów tradycyjnych z powiatu wejherowskiego:

- 1. KATARZYNA ZACHAREWICZ**, kaczkę po pomorsku, nalewka jagodowa, borówka z gruszką po pomorsku, żurawina z jabłkiem i chrzanem, pasztet z pomuchla, smalec ze skwarkami.
- 2. GENOWEFA KRAMEK**, śledź solony z beczki w zalewie słodko-kwaśnej, borowiki suszone w śmietanie, amoniaczki – ciasteczka na niedzielę.
- 3. MIROŚŁAWA GAWRYSZEWSKA-GÓRCZYŃSKA**, śledź bałtycki po rybacku, pülwerküh/ dëszny küh.
- 4. HALINA ŁUC**, kaszubski kuch marchewny.
- 5. ANNA SZAFONI**, chocewskie wino z dzikiej róży.
- 6. GRAŻYNA ELLWART**, wołowina szmurowana po kaszubsku.



KACZKA PO POMORSKU

Kojący szum morza

Choczewo jest jedyną gminą w powiecie wejherowskim z bezpośrednim dostępem do morza. Długość linii brzegowej wynosi 17 km.



Na miłośników nadmorskiego wypoczynku czekają tu piękne plaże, czysta woda i powietrze nasycone dużą ilością jodu. Niezwykle urokliwe plaże, w Lubiadowie, Sasinie i Słajszewie, odwiedzane są głównie przez turystów preferujących ciszę i spokój. Wraz z zalesionymi wydymami, jakie oddzielają przymorskie łąki od morza, stanowią one wyjątkowo atrakcyjny teren do aktywnego wypoczynku i obserwacji natury. Nadmorski klimat, kojący szum morza oraz spacer

brzegiem plaży pozwalają na relaks i odpoczynek od zgiełku dnia codziennego. Plaże usytuowane są wśród pięknych terenów leśnych, w których nie brakuje ścieżek pieszych i rowerowych. Prawdziwy raj czeka również amatorów zbierania grzybów i jagód. Na turystów czekają liczne kwatery, domy letniskowe, pola namiotowe oraz ośrodki wczasowe. To również miejsce, gdzie można smacznie zjeść, gdyż okolica słynie z tradycyjnych potraw regionalnych.

Pałac w Ciekocinku



W odrestaurowanym dziewiętnastowiecznym pałacu w Ciekocinku znajduje się obecnie pięciogwiazdkowy hotel, restauracja i stadnina koni. Pałac Ciekocinko Hotel Resort & Wellness, jak podkreślają gospodarze, zaspokozi potrzeby nawet najbardziej wymagających gości.

W pałacu znajdują się pokoje oraz apartamenty urządzone w trzech stylach: art déco, biedermeier albo secesji. Każdy pokój ma nie tylko swój numer, ale także znanego patrona - czempiona. Znajdziemy tu pokoje o nazwach wybitnych koni sportowych: Shutterfly, Hickstead, Sapphire, Jappeloup, Ratina Z czy Chico Blue.

Goście, którzy zatrzymają się w zabytkowym obiekcie, mogą również skorzystać z noclegu w efektywnie zaadaptowanej powozowni. W otoczeniu pałacu znajduje się stary zabytkowy park. Stadnina koni w Ciekocinku należy do stajni o starodawnym klimacie. Jeźdźcy mają do dyspozycji dwa place do jazdy, trawiasty o wymiarach pozwalających na rozgrywanie międzynarodowych zawodów w skokach przez przeszkody, zwirowy oraz ogrzewaną ujeżdżalnię.

Pałac Ciekocinko to miejsce dla zaawansowanych jeźdźców. Co roku odbywają się tutaj zawody międzynarodowe.

PRZYSTAŃ W NADOLU



TURYSTYKA WODNA

W słoneczne dni przyjemnie można spędzić czas nad pełnym morzem, bądź nad jednym z malowniczych kaszubskich jezior. Do chętnie odwiedzanych jezior w tym rejonie należą m. in.: Żarnowieckie oraz Choczewskie.

Jezioro Żarnowieckie, jest jednym z największych jezior w tym rejonie. Posiada bardzo dobrze rozbudowaną infrastrukturę. Nad Jeziorem Żarnowieckim istnieją 4 przystanie jachtowe. Jest doskonałe dla osób uprawiających sporty motorowodne, gdyż nie posiada strefy ciszy. Nad jeziorem miała powstać pierwsza w Polsce elektrownia jądrowa, ale w 1990 r. budowa została przerwana. Obecnie znajduje się tu największa w kraju elektrownia szczytowo-pompowa uruchomiona w 1982 r. Jezioro jest również rajem dla wędkarzy, gdyż żyje tu ponad 20 gatunków ryb.

Jezioro Choczewskie mieści się w obrębie Choczewsko-Salińskiego Obszaru Chronionego Krajobrazu. Funkcjonuje tu kąpielisko i wypożyczalnia sprzętu pływającego. Brzegiem jeziora biegnie trasa rowerowa, a w okolicy Nadleśnictwo Choczewo stworzyło sieć tras konnych. Biegają one zarówno po terenach leśnych oraz poza nimi. Jezioro

jest również idealnym miejscem dla wędkarzy. Mają na to wpływ specjalnie wybudowane pomosty oraz występujące ryby: lin, leszcz, karp, karaś, płoć oraz szczupak. Obecny dzierżawca, Nadleśnictwo Choczewo, stara się prowadzić racjonalną gospodarkę jeziorową poprzez właściwe zarybianie, utrzymanie tarlisk i prawidłową eksploatację rybactwem. Działania te gwarantują efektywne połowy przez cały rok.

Entuzjaści aktywnego wypoczynku i amatorzy spływów kajakowych mogą wybrać się na spływ rzeką Redą lub Piaśnicą. Spływ Piaśnicą ma charakter rekreacyjny, rzeka ma bowiem spokojny nurt. Spływ należy do łatwych, co sprawia, że daje idealne warunki dla początkujących kajakarzy i osób chcących rozpocząć przygodę z kajakiem. Bardziej zaawansowani kajakarze mogą spróbować swoich sił wybierając się na spływ rzeką Redą.



Skansen „Zagroda Gburska i Rybacka” w Nadolu

Zagroda pochodzi z XIX w., ze wsi Kartoszyno, miejscowości w której miała funkcjonować Elektrownia Jądrowa Żarnowiec. Ze względu na budowę i konieczne przesiedlenia części mieszkańców podjęto działania, które doprowadziły do zorganizowania we wsi Nadole niewielkiego skansenu.

W obrębie zachowanej zagrody znajduje się zespół bogato

to wyposażonych budynków odtwarzających warunki życia i pracy dawnej kaszubskiej rodziny. Obejmuje on wielopokoleniową chatę gburską, kamienną piwnicę do przechowywania płodów rolnych, studnie z wyciągiem kołowym, piec chlebowy, królikarnie oraz warzywnik. W stodole z początku XX w. znajduje się stała ekspozycja poświęcona historii pszczelarstwa pomorskiego oraz wystawa maszyn rolniczych. W skład zespołu wchodzi również wielofunkcyjna obora, która pod jednym dachem mieściła pomieszczenia dla koni, bydła, trzody chlewnej, owiec i drobiu. We wnętrzu dawnego chlewiska znajduje się warsztat obróbki drewna z bogatą kolekcją narzędzi stolarsko-ciesielskich. Do obory została dobudowana wozownia, gdzie swoje miejsce znalazły wiejskie środki transportu.

W pobliżu brzegu jeziora zrekonstruowano lokalne gospodarstwo o charakterze rybackim. W jego skład wchodzi ryglowy dom, maglownia, wędzarnia oraz sieciarnia.

Interaktywne zajęcia organizowane dla dzieci i młodzieży oraz liczne imprezy plenerowe sprawiają, że skansen jest niezwykle atrakcyjnym miejscem do wypoczynku.



Krancbal

Raz do roku, latem, w skansenie organizowany jest Krancbal – kaszubska impreza urządzana z okazji dożynek. Podczas festynu skansen w Nadolu wypełnia się gwarem, muzyką i językiem kaszubskim. Najciekawszym elementem zabawy jest obecność licznych rzemieślników, którzy prezentują dawno zapo-

mniane zawody oraz od których można kupić ręcznie wykonane pamiątki. Dużym powodzeniem cieszy się kuchnia regionalna, oferująca swojski chleb, masło, smalec, wędliny, sery, ryby wędzone, ciasta i miody. Uczestnicy imprezy mają także możliwość skorzystania ze znajdującej się nieopodal przystani, gdzie można wypożyczyć łodzie wędkarskie, rowery wodne czy kajaki.





CMENTARZ W BIAŁEJ

Wojenne losy Kaszubów

kaszubski, połowa przyznała się do narodowości polskiej, ponad 80 tys. do narodowości kaszubskiej, a tylko 7 tys. zadeklarowało narodowość niemiecką. Pozyskane wyniki posłużyły do opracowania polityki narodowościowej względem ludności kaszubskiej. W raporcie napisanym przez Alberta Forstera, namiestnika Okręgu Rzeszy Gdańsk-Prusy Zachodnie, można było przeczytać, że postrzegał on Kaszubów, z jednej strony jako element wybitnie nadający się do zniemczenia, a z drugiej niegodnych uprzywilejowania i mało wartościowych pod względem rasowym.

4 marca 1941 r. ukazało się rozporządzenie o Niemieckiej Liście Narodowej i Niemieckiej Przynależności Państwowej. Tak zwana Volkslista objęła osoby mieszkające na wcielonych ziemiach wschodnich Rzeszy. Początkowo wpis był dobrowolny, jednak z chwilą ponoszenia coraz większych strat osobowych w armii, stał się on przymusowy dla wszystkich, których uznano za nadających się do zniemczenia. Uchylający się od tego obowiązku byli podawani do wiadomości miejscowego gestapo, które wyznaczyło ośmiodniowy termin do podpisania wniosku. Jeżeli tego dana osoba nie uczyniła, groziło jej aresztowanie i wywiezienie do obozu koncentracyjnego. Do maja 1944 r., w najbardziej kaszubskich przedwojennych powiatach, na listę wpisała się ponad połowa mieszkańców tych terenów. W wyniku podpisania listy mężczyźni zostali wcieleni do wojska niemieckiego. Osoby, które odmówiły wpisu trafiały często do obozu kon-

centracyjnego.

W czasie okupacji na Kaszubach działało wiele organizacji partyzanckich i konspiracyjnych. Najliczniejszą, była utworzona pod koniec 1939 r. Tajna Organizacja Wojskowa Gryf Kaszubski, od 1941 r. działająca jako TOW Gryf Pomorski. Bardzo aktywnie działająca organizacja liczyła w niedługim czasie około 20 tys. członków, z czego około pół tysiąca znajdowało się w oddziałach partyzanckich.

Na początku 1945 r. Niemcy rozpoczęli ewakuację ludności niemieckiej zamieszkującej pomorze, a także obozu koncentracyjnego w Stutthofie. Więźniowie wyczerpani fizycznie, głodni, często chorzy mieli dojechać do oddalonego o 140 km Łęborka w śniegu i temperaturze dochodzącej do -20 stopni. W tym tzw. marszu śmierci wielu więźniów zmarło. Sporej części udało się przeżyć marsz dzięki pomocy miejscowej ludności. Cmentarze i tablice upamiętniające poległych możemy znaleźć m.in. w Rybnie k. Gniewina czy w Nawczu k. Łęczyc.



POMNIK W NAWCZU

W rozpoczynającym się we wrześniu 1939 r. konflikcie światowym, Kaszubi byli jednymi z pierwszych, którzy stawili opór niemieckiej agresji. Ziemi Wejherowskiej bronił m.in. stacjonujący w Wejherowie I Morski Pułk Strzelców. Mogiły poległych żołnierzy znajdują się w Białej k. Wejherowa oraz na starym cmentarzu wejherowskim.

Jesienią 1939 r. Niemcy przystąpili do eksterminacji ludności Pomorza. Miejszem największej masowej zbrodni ludobójstwa w województwie pomorskim stał się las piaśnicki. Wśród kilkunastu tysięcy pomordowanych znaleźli się także Kaszubi. W tym czasie duże straty poniosła rodząca się dopiero kaszubska inteligencja, głównie księża i nauczyciele.

Pod koniec 1939 r. Niemcy przeprowadzili spis powszechny. Na prawie 200 tys. osób, które jako język ojczysty podały

Lasy Piaśnickie

W świadomości historycznej mieszkańców Kaszub, Piaśnica jest symbolem martyrologii ludności pomorskiej w czasie II wojny światowej. Jest to miejsce największej masowej zbrodni ludobójstwa w województwie pomorskim, która została zaplanowana przez najwyższych funkcjonariuszy Rzeszy Niemieckiej.

Według ustaleń historyków, od jesieni 1939 r. do wiosny 1940 r. w lasach piaśnickich zginęło od 12 do 14 tys. osób. Zbrodnia ta była dokonywana pod nadzorem SS i gestapo przy użyciu różnych form policyjnych i organizacji paramilitarnej Selbstschutz. W połowie 1944 r. Niemcy podjęli próbę zniszczenia wszelkich śladów zbrodni w Piaśnicy.



Do tego celu posłużyli grupą więźniów z obozu Stutthof. Jeńcy odkopali ciała pomordowanych i spalili na stosach. Po wykonaniu zadania spotkał ich podobny los. Z powodu zacierania śladów przez Niemców do dnia dzisiejszego nie jest znana pełna lista osób pomordowanych. Ustalono jednak, że większość ofiar stanowią osoby pochodzenia polskiego, głównie przedstawiciele elity intelektualnej, pacjenci niemieckich szpitali psychiatrycznych, a także Czesi i Niemcy, którzy sprzeciwiali się polityce Hitlera.

Jesienią 1945 r. rozpoczęto badanie rozmiarów zbrodni piaśnickiej. Odnaleziono ślady po 30 mogiłach, z których zbadano 26. W dwóch grobach odkryto 305 zwłok, których nie spalono w 1944 r. Rodziny zdołały rozpoznać 55 osób.

Od 1955 r. miejsce ludobójstwa upamiętnia Pomnik Ofiar Piaśnicy. W hołdzie ofiarom 3 października 2010 r. w lasach piaśnickich stanęła nowa kaplica pełniąca funkcję pomnika. Pomnik-mauzoleum przypomina swoją formą stos całopalny. Z tyłu pomnika, na słupach podobnych do pni

ułożonych w stos, zostały wytłoczone wszystkie poznane dotąd nazwiska 852 ofiar zbrodni. Umieszczono tam także sześć mosiężnych tablic z wrytymi fragmentami książki autorstwa dr Barbary Bojarskiej, poświęconej zbrodni w Piaśnicy. W środku stosu została umieszczona grupa rzeźb, składająca się z dwunastu postaci symbolizujących ofiary.

Uroczystości upamiętniające pomordowanych odbywają się co roku w miesiącu kwietniu oraz październiku.

Od trzech lat organizowane są Dni Piaśnickie, aby pamięć o tragicznych losach Polaków była wciąż żywa. W ramach tych dni odbywa się szereg imprez o charakterze sportowo-rekreacyjnym i edukacyjnym, z udziałem dzieci, młodzieży i osób dorosłych.

Przebywając w tej okolicy warto przeznaczyć jeden dzień na poznawanie historii miejsca masowych egzekucji i udać się np. na wycieczkę rowerową szlakiem biegnącym przez lasy piaśnickie.

REDAKCJA
ul. Gniewowska 7, 84-200 Wejherowo
tel./fax. 58 736 16 92, tel. 58 736 33 22

REDAKTOR NACZELNY:
Piotr Ruszewski
DYREKTOR HANDLOWY:
Rafał Laskowski
DZIENNIKARZE: Rafał Korbut, Grzegorz

Bryszewski, Krzysztof Handke,
Piotr Smoliński

SKŁAD: Jagoda Lezner
redakcja@expresspowiatu.pl
ZDJĘCIA: materiały prasowe

Redakcja nie zwraca tekstów
niezamówionych oraz zastrzega sobie

prawo ich redagowania i skracania.
Redakcja nie odpowiada za treść
zamieszczanych ogłoszeń.

ISSN 1897-7405
WYDAWNICTWO
NORDAPRESS PPHU, 84-200 Wejherowo,
ul. Gniewowska 7,
NIP 588-131-07-65

BIURO OGŁOSZEŃ
ogloszenia@expressy.pl
Wejherowo 84-200,
ul. Gniewowska 7
tel./fax 58 736 16 92

BIURO REKLAM
Danuta Bieszke,
d.bieszke@expressy.pl

tel. 660 731 138
reklama@expressy.pl

DRUK Express Media Bydgoszcz
NAKLAD 27 000 egzemplarzy

Rozpowszechnianie redakcyjnych
materiałów publicystycznych bez zgody
wydawnictwa jest zabronione.

REDAKCJA GDAŃSK:
Aleja Zwycięstwa 24, 80-219 Gdańsk,
tel. fax. 58 55 333 40,
tel. 58 736 33 22

REDAKCJA ŁĘBORK:
Plac Pokoju 3, piętro II, pokój 7,
84-300 Łębork,
tel. fax. 59 843 42 71

GRUPA MEDIALNA



Zapraszamy do Muzeum

Wystawy stałe:

- „Aleksander Majkowski – człowiek na miarę renesansu”
- „Gerard Labuda – człowiek i naukowiec”
- „Muzyczne instrumenty Kaszub”

Ponadto:

- zabytki piśmiennictwa kaszubsko-pomorskiego i pamiątki po wybitnych pisarzach
- zasoby muzyczne, tj. rękopisy pieśni, śpiewniki, instrumenty
- fotografie, pamiątki po twórcach oraz świadectwa epoki, w której żyli



Godziny otwarcia:
poniedziałek - piątek 9:00 - 18:00
sobota - niedziela 11:00 - 17:00
(niedziela bezpłatnie)

**Muzeum Piśmiennictwa i Muzyki
Kaszubsko-Pomorskiej**
84-200 Wejherowo, ul. Zamkowa 2a
tel. (58) 736 18 21, (58) 672 29 56
fax. (58) 672 29 56 w. 13



Muzeum PIMK-P w Wejherowie jest prowadzone i finansowane przez Powiat Wejherowski oraz współprowadzone i dotowane przez Samorząd Województwa Pomorskiego

KALENDARZ NAJWAŻNIEJSZYCH WAKACYJNYCH WYDARZEŃ I IMPREZ

LIPIEC 2015

4 lipca, Reda	XVII Światowy Zjazd Kaszubów
4 lipca, Rumia	parking przy ZSO, ul. Stoczniowców – Wycieczka rowerowa
5 lipca, Gościcino	III Piknik Ekologiczny „Przywitanie lata”
9 lipca, Rumia, MOSiR	„Marcin Gortat Camp”
11 lipca, Rumia, MDK	Wycieczka rowerowa
11-12 lipca, Czymanowo	„Dni Gminy Gniewino”
11-19 lipca, Wejherowo, Filharmonia	„Lady Jazz Festiwal”
12 lipca, Kielno	Festyn rodzinny
18 lipca, Rumia, parking przy ZSO, ul. Stoczniowców	Wycieczka rowerowa
18 lipca, Reda, boisko koło stadionu	„SUN GRASS muzyka elektroniczna vol. 5”
24 lipca, Gościcino	Koncert z cyklu „Piątek z kulturą”
25 lipca, Choczewo	„Święto Gminy Choczewo”
25 lipca, Rumia, MDK	Wycieczka rowerowa
25 lipca, Nadole, przystań	Pielgrzymka wodno-pieszka z Nadola do Żarnowca
25-26 lipca, Nadole, przystań	Regaty Świętej Anny w klasie „Optimist”
25-26 lipca, Choczewo	XIII Pomorski Złot Miłośników VW Garbusów
26 lipca, Łebno	XVIII Łebieński Festyn Rodzinny w Łebnie
26 lipca, Reda, park miejski	Koncert z cyklu „Kameralna Reda”
26 lipca, Nadole, skansen	Festyn Folklorystyczny „Krancbał”
26 lipca, Wejherowo, amfiteatr	Festyn wakacyjny - gwiazda wieczoru Golec uOrkiestra

SIERPIEŃ 2015

1-2 sierpnia, Rumia, MOSiR	XI Międzynarodowy Turniej w Gimnastyce Artystycznej „Baltic Rhythmic Gymnastic Cup”
2 sierpnia, Reda, park miejski	XXII Jarmark Kaszubski
7-9 sierpnia, Lisewo	Piknik militarny
9 sierpnia, Reda, park miejski	Koncert z cyklu „Kameralna Reda”
15 sierpnia, Gniewino	Święto Wojska Polskiego w „Kaszubskim Oku”
16 sierpnia, Gniewino	„King Oscar MTB Maraton”
23 sierpnia, Orle	Dożynki gminne
23 sierpnia, Nadole, skansen	Dzień Chleba i Miodu
29 sierpnia, Reda, park miejski	Koncert na zakończenie wakacji

WRZESIEŃ 2015

5 września, Wejherowo, amfiteatr	XII Open Air Rock Festiwal
6 września, Reda, amfiteatr	„Kameralna Reda” oraz Narodowe Czytanie „Lalki” Bolesława Prusa
6 września, Strzecz	Dożynki gminne
12 września, Strzecz	Ogólnopolski Festiwal Pieśni Religijnej „Pater Noster”
12 września, Wejherowo, ul. Wałowa	Stragany artystyczne
13 września, Choczewo	Dożynki gminne
13 września, Reda, park miejski	Koncert z cyklu „Kameralna Reda”
20 września, Rumia	XXXI Uliczny Bieg Pokoju
24-25 września, Wejherowo, Biblioteka Miejska	spotkania autorskie z autorami książek dla dzieci „Z książką na walczkach”
25 września, Wejherowo, Brama Piaśnicka	II Złot Turystów-Seniorów
25-27 września	Dni Kultury Powiatu Wejherowskiego
27 września, Reda, MDK	„Zgrana Reda”
27 września, Nadole, skansen	„Kiszenie w Skansenie”



IMPREZY CYKLICZNE

Lipiec 1, 8, 15, 22, 29 – Rumia, Sanktuarium NMPWW	Letnie Koncerty Organowe
Lipiec 4, 11, 18, 25 – ArtPark Bolszewo	„Kino letnie”
Każda sobota lipca, sierpnia i września	Gniewino, stadion – „Sportowe soboty”
Każdy czwartek wakacji	Gniewino, Sala kinowa – „Filmowe wakacje”
Każda niedziela wakacji	Wejherowo, Park Majkowskiego – „Koncerty letnie”
Każda sobota wakacji	Wejherowo, Park Majkowskiego Aktywne soboty w wejherowskim parku, darmowe zajęcia fitness
Każdy czwartek wakacji	Wejherowo, amfiteatr – „Kino pod gwiazdami”

