

środa, 27 maja 2015 r.
Nr 5 NAKŁAD 20 000 EGZ.

express

Trójmiasta i okolic

TAXI
HALLOExpress

Hallo Express Taxi
Zrzeszenie Transportu
Prywatnego w Gdyni

191-90 58 624 16 24
58 623 18 18
602 11 91 90

www.halloexpress.com
ztp.gdynia@wp.pl



Muzeum Emigracji łączy historie

czytaj

str. **6**

Australijczycy uczą, **jak mamy budować**

czytaj

str. **9**



Nowe inwestycje - **tu się buduje!**

czytaj

str. **11**



Z POGÓRZA LATO RUSZA
7.06.2015
godz. 13.00-23.00

Galeria Szeptak / ul. Półk. Dąbka 338
Kosakowo k. Gdyni

Impreza poprowadzą:
Anna Padée-Kruszczak i Tomasz Podsiadły

13.00-18.00
Występy zespołów lokalnych
pokazy taneczne na scenie
Liczne warsztaty plastyczne
pokazy ratownicze i straża bezpieczeństwa
konkursy i zabawy

18.30
koncert zespołu Ciszka Nocno

20.00
Koncert
Donatan & Cleo

WSTĘP WOLNY

www.galeriaszeptak.com
www.kosakowo.pl
www.gdynia.pl

DONATAN & CLEO

Z Pogorza lato rusza!

Koncert Donatana i Cleo rozrusza publiczność podczas inauguracyjnego sezonu „Z Pogorza lato rusza”.

Jak podkreślają organizatorzy, jest to wyjątkowa inicjatywa trzech partnerów: Rady Dzielnicy Gdynia Pogórze, gminy Kosakowo i Galerii Szeptak. To niecodzienne przedsięwzięcie świadczy o sprawnym i umiejętnym współdziałaniu pomiędzy jednostkami lokalnego samorządu a sektorem komercyjnym. Przy czym wartość tej współpracy wyraża się w korzyściach dla okolicznych mieszkańców, którzy zyskują dzięki niej ciekawą i - co ważne - nieodpłatną ofertę kulturalną. Ofertę, która jest doskonałą alternatywą dla innych imprez, odbywających się w nieco oddalonym od Pogorza centrum miasta.

Sezon zaczyna się tu!

W tym roku już po raz trzeci sezon letni wystartuje właśnie z Pogorza, dokładnie 7 czerwca, w godz. 13.00-23.00. O słoneczny nastrój i wyjątkowo gorącą atmosferę zadba muzyczna gwiazda wieczoru, Donatan i Cleo wraz z tancerkami. Oprócz części koncertowej, poza sceną, od godz. 13.00, na wszystkich przybyłych tradycyjnie już czekać będzie masa atrakcji: warsztaty plastyczne i taneczne, zajęcia sportowe i specjalny blok dotyczący bezpieczeństwa na drodze, a w nim symulatory i kontrolowane akcje ratownicze. Bogaty program dzienny przewiduje atrakcje dla wszystkich grup wiekowych, a także dla całych rodzin. O rozrywkę dla seniorów zadba w tym roku Fundacja FLY z Gdyni, która przeprowadzi liczne

zajęcia tematyczne, a także zaprezentuje na scenie pokaz mody 55+.

Będzie się działo!

A na scenie od godz. 13.00 do 18.00 zaprezentują się liczne zespoły lokalne, młodzi wokaliści z okolicznych szkół i przedszkoli, chóry i zespoły amatorskie z Gdyni oraz Kosakowa. Wyjątkowo w tym roku program obfituje w wiele pokazów tanecznych. Widzowie zobaczą m. in. Qigong, Zumbę, taniec hiszpański czy nowoczesny, a także układy cheerleaderskie w wykonaniu tancerek z zespołu Flex. Nie zabraknie także licznych konkursów i zabaw.

Imprezę poprowadzą: Anna Padée-Kruszczak i Tomasz Podsiadły. Miejsce wydarzenia to parking przy Galerii Szeptak (ul. Półk. Dąbka 338, Kosakowo k. Gdyni). Organizatorzy: Galeria Szeptak, Rada Dzielnicy Gdynia Pogórze i gmina Kosakowo. Partnerzy: Fundacja FLY, Ośrodek Szkolenia Kierowców „Turbo Jazda”. Sponsorzy: Energa S.A., OPEC, EDF Polska. Festyn pod patronatem Wojciecha Szczurka, prezydenta Gdyni. Wstęp wolny!
DK



Korzyści:

- ✓ Dodatkowe pieniądze
- ✓ Spłata zadłużenia
- ✓ Opieka domowa
- ✓ Pakiet medyczny

Familia Fundusz Hipoteczny

Bezpieczne Renty Dożywotnie 801 801 841

Koszt połączenia z infolinią zgodnie z cennikiem Twojego operatora.

EXPRESS BIZNESSU

**SPRÓBUJ
SWOICH
SIŁ.**



jeżeli:

- jesteś osobą kreatywną,
- jesteś ambitny/a
i chcesz się rozwijać
- posiadasz wiele pomysłów

**ZGŁOŚ SIĘ DO NAS NA
PRAKTYKI LUB STAŻ**

e-mail: rekrutacja@expressy.pl

Muzealnicy promują się sami

W Domu Uphagena w Gdańsku nagrodzono zwycięzców pierwszej edycji „Pomorskiej Nagrody Muzealnej”.

Nagroda organizowana jest wspólnie przez Oddział Pomorski Stowarzyszenia Muzealników Polskich oraz samorząd województwa pomorskiego. Rokrocznie nagrodzone będą trzy osoby, które wyróżniły się realizacją udanego projektu, swoją postawą i zaangażowaniem oraz jedna instytucja która otrzyma wyróżnienie honorowe. Zarząd Województwa Pomorskiego przyznał środki finansowe na nagrody indywidualne w łącznej wysokości 12 tys. zł. W imieniu marszałka województwa pomorskiego Mieczysława Struka nagrody wręczyła Beata Jaworowska, zastępca dyrektora Departamentu Kultury.

Muzeum Archeologiczne w Gdańsku zdobyło nagrodę honorową za projekt „Piwnica Romańska z XIII w.” Odebrali ją wspólnie: dyr. Ewa Trawicka i kierujący badaniami oraz aranżacją wystawy stałej Maciej Szyszko. Wraz z ekspozycją w pobliskiej Hali Targowej prezentującą fundamenty romańskiego kościoła św. Mikołaja, piwnica tworzy unikatowy kompleks historyczny, będący wielką atrakcją turystyczną. Wnętrze tego najstarszego gdańskiego zabytku jest niepowtarzalne – światło wyczarowuje plastyczny wizerunek klasztornych podziemi: refektarza, kuchni oraz innych pomieszczeń. Sława zabytku rozeszła się szerokim echem w całej Polsce, o czym świadczy przejście tego obiektu do II etapu Plebiscytu na Wydarzenie



Od lewej: Mariola Pruska, Marek Szyszko - Muzeum w Łęborku, Ewa Trawicka – Muzeum Archeologiczne w Gdańsku, Tomasz Bochniarz – Narodowe Muzeum Morskie w Gdańsku, Jacek Friedrich – Muzeum Miasta Gdyni

Historyczne Roku, organizowanego przez Muzeum Historii Polski. **Anna Kłós**



MIECZYŚLAW STRUK,
marszałek województwa pomorskiego

- Cieszę się bardzo, że dzięki zaangażowaniu Stowarzyszenia Muzealników Polskich i przy naszym wsparciu udało się powołać do życia Pomorską Nagrodę Muzealną. Chcemy w ten sposób dziękować za pracę konkretnym ludziom, muzealnikom tworzącym wystawy, programy edukacyjne, projekty naukowe. Często znamy wyniki ich pracy, a nie zawsze ich samych.

Żywa i ciepła reakcja uczestników dzisiejszej uroczystości pokazała, że kapituła dokonała dobrego wyboru, a jestem przekonany, że gdyby nagród było więcej, też nie byłoby kłopotu z ich rozdaniem. Cieszę się także, że nagroda honorowa przypadła Piwnicy Romańskiej, tym bardziej, że kilka lat temu interweniowałem w sprawie decyzji o zasypaniu tego obiektu. Dziś to nowy, jakże interesujący obiekt w przestrzeni starego Gdańska. Wszystkim laureatom serdecznie gratuluję!

LAUREACI INDYWIDUALNI I EDYCJI „POMORSKIEJ NAGRODY MUZEALNEJ”:

- Dr Jacek Friedrich
- Muzeum Miasta Gdyni - za wystawę „Narodziny Miasta. Gdyniński modernizm w dwudziestolecie międzywojennym”
- Agnieszka Krzysiak, Bogumiła Tesmer
- Muzeum w Łęborku - za projekt: „Skarby z Czarnówka” składający się z wystawy oraz publikacji „Okrucuch złota w popiele ogniska... Starożytne nekropolie w Czarnówku i ich tajemnice”
- Tomasz Bednarz
- Narodowe Muzeum Morskie w Gdańsku
- na uznanie jury założyły prowadzone przez niego badania archeologiczne wraków z Zatoki Gdańskiej z zastosowaniem fotogrametrycznej dokumentacji 3D.

Inspiracje

w zasięgu ręki



NASTĘPNY NUMER
JUŻ W CZERWCU!

przeglądaj online
na www.gwe24.pl

Dowiedz się więcej:
tel. 791 764 155
k.hohszulz@expressy.pl

DEWELOPERZY | DOMY | OGRODY | WYPOSAŻENIE WNETRZ | KREDYTY



Usługi Pogrzebowe
Calvaria

Zakres Usług

- Bezpłatne kredytowanie pogrzebów
- Bezpłatne załatwianie formalności
- Międzynarodowy transport zmarłych
- Trumny, Urny, Kwiaty
- Oprawa muzyczna ceremonii
- Ekshumacje • Balsamacja • Kremacje
- Produkcja nagrobków
- Obsługa ceremonii Świeckich oraz Wyznaniowych

Bezpłatny wystrój grobu
(namiot, winda, nagłościenie, sztuczna trawa)

Wejherowo Rumia
ul. 12-go Marca 183 ul. Jana III Sobieskiego 20 A
Pon. - Pt.: 8:00 - 16:00 Sob.: 8:00 - 13:00
Telefony Całodobowe
58 670 42 42 ; 668 603 597 ; 534 111 474
www.calvaria24.pl

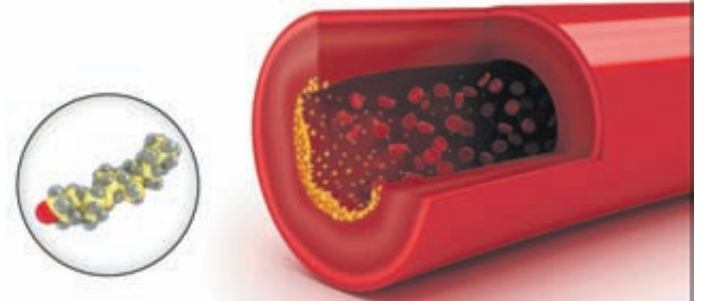
Badamy poziom CHOLESTEROLU

Centrum Medyczne Synexus prowadzi Akcję Promocji Zdrowia, w ramach której pacjentom po udarze mózgu, zawale serca, zabiegu na sercu lub na tętnicach obwodowych **bezpłatnie wykonuje badania krwi:**

Lipidogram – pomiar cholesterolu, ocena ryzyka miażdżycy i choroby wieńcowej

Kreatynina – ocena pracy nerek

Hemoglobina glikowana i glukoza – ocena ryzyka cukrzycy



Osoby po zdarzeniach kardiologicznych powinny regularnie wykonywać badania kontrolne

Poinformuj rodzinę, przyjaciół, sąsiadów

- ✓ Wszystkie badania oraz konsultacje w naszej przychodni są bezpłatne
- ✓ Pacjenci otrzymują wyniki badań
- ✓ Pacjenci mogą wziąć udział w prowadzonych u nas programach klinicznych nowych leków i terapii

SYNEXUS
CENTRUM MEDYCZNE

tel. 58 882 01 80

Gdańsk, ul. Beniowskiego 23

www.przebadajsie.pl

[facebook.com/C.M.SynexusPolska](https://www.facebook.com/C.M.SynexusPolska)

Na rzecz współpracy Polski i Niemiec

Forum Współpracy Polsko-Niemieckiej – pod takim hasłem odbyło się inauguracyjne spotkanie w Gdańsku.

Pracodawcy Pomorza oraz Konsulat Generalny Niemiec w Gdańsku, we współpracy z Polsko-Niemiecką Izbą Przemysłowo-Handlową (AHK), zaprosili na nie swych członków i sympatyków.

Celem forum jest integracja wszystkich zainteresowanych współpracą bilateralną pomiędzy Polską a Niemcami. Wszystkich, których intencją są dobrosąsiedzkie wszechstronne relacje pomiędzy obydwojoma krajami w zakresie gospodarczym, jak również na polu edukacji i kultury. Spotkanie rozpoczął Zbigniew Canowiecki, prezes PP. Wszyscy słuchali z uwagą także wystąpienia konsul Corneli Pieper. A ponieważ inwestycja w wiedzę przynosi najwyższe odsetki, pani konsul proponuje postawienie na upowszechnienie najlepszego stylu szkolnictwa zawodowego, którym jest kształcenie dualne, czyli połączenie kształcenia teoretycznego w szkole z praktycznym



Fot. mat. pras.

w zakładzie pracy. Przedsiębiorcom opłaca się inwestować w kształcenie uczniów, ponieważ to przyszli pracownicy. Dobre kształcenie kosztuje, ale złe kosztuje jeszcze więcej. Zatem pierwszą propozycją niemieckiej strony jest zorganizowanie w regionie pomorskim modelowej dualnej szkoły zawodowej w oparciu o polskie i niemieckie firmy. Ponieważ kto chce postępu, musi inwestować też w innowację, kolejną propozycją pani konsul było nawiązanie współpracy między niemieckimi instytucjami naukowymi a polskimi przedsiębiorcami. Obie propozycje podchwycił Zbigniew Canowiecki, który zapowiedział włączenie ich do planów działalności organizacji.

Postanowiono, że kolejne spotkanie forum zajmie się sformalizowaniem jego działania, m. in. wyborem pełnomocnika zarządu ds. forum i skonkretyzowaniem działań.

Anna Kłós

UZDROWICIEL Z FILIPIN CLAVER PALITAYAN PE

Metoda filipińskiego uzdrawiania to mistyczna metoda leczenia pochodząca z Dalekiego Wschodu, jej skuteczność jest ogromna co potwierdzają liczni pacjenci Pana **Clavera PE, jednego z najlepszych uzdrowicieli filipińskich na świecie**. Pochodzi on ze sławnej rodziny filipińskich healerów. Uzdrowiciel poprzez intensywną koncentrację wytwarza dużą energię wokół swych rąk, która pomaga przy leczeniu: **chorób nowotworowych, epilepsji, deformacji kręgosłupa, miażdżycy, paraliżach, kamieniach nerkowych i żółciowych, chorobach prostaty, leukemii, wrzodach żołądka i dwunastnicy, guzach i cystach, wadach serca, chorobach oczu, nerwicach oraz chorobach kobiecych i innych schorzeniach.**



Przykładem skuteczności uzdrawiania jest:

Pan Wiktor z Katowic, któremu po 2 wizytach zeszły kamienie z woreczka żółciowego, a guz tarczycy wchłonął się, co potwierdza badanie USG.

Panią Janinę z Krakowa do niedawna martwiły dolegliwości: torbiel w piersi oraz mięśniaki na narządach rodnych. Po 3 wizytach torbiel wchłonęła się, a mięśniaki zanikły.

Pan Andrzej z Gdańska dziękuje za wyleczenie prostaty, która dokuczała mu od kilku miesięcy.

Pani Danuta z Wrocławia – po jednej wizycie u uzdrowiciela ustąpiły mi bóle kręgosłupa oraz poprawił mi się wzrok na skutek ustabilizowania poziomu cukru. Dziękuję za pomoc!!!

Dopóki pacjent wierzy w istnienie sił ponadludzkich jest otwarty na działanie uzdrowicieli, może zawsze osiągnąć pomoc.

CLAVER PALITAYAN PE PRZYJMUJE

2 czerwca - GDAŃSK, 3 czerwca - LĘBORK

3 czerwca - WEJHEROWO I GDYNIA

☎ 506 536 270, 784 609 208

Zapisy i informacje od poniedziałku do soboty
w godzinach od 8.00 do 13.00 i od 15.00 do 20.00



ZAMÓW PRENUMERATĘ

Docieramy do źródeł, prezentujemy fakty, fachowe opinie.

To idealne rozwiązanie dla tych, którzy chcą być widocznymi wśród przedsiębiorców.

Redakcja NORDAPRESS,
Al. Zwycięstwa 24, 89-219 Gdańsk

e-mail: redakcja@expressy.pl,
fax: 58 736 16 92

Święto pomorskich smaków

Na placu przy Katedrze Oliwskiej w Gdańsku już po raz dziewiąty odbyło się Pomorskie Święto Produktu Tradycyjnego.

Zainauguowała je msza św. w intencji osób pracujących na rzecz zachowania dziedzictwa kulinarnego województwa pomorskiego: Kaszub, Kociewia i Żuław. Swą ofertę zaprezentowali producenci produktów lokalnych, koła gospodyń wiejskich oraz przedstawiciele firm gastronomicznych i gospodarstw agroturystycznych z całego województwa. Można było spróbować najlepszych regionalnych wyrobów – smacznych ciast, wiejskiego chleba z domowym smalcem, szynki, wędlin, pasztetów, miodów z leśnej pasieki, a także domowych win czy nalewek.

LAUREACI BURSZTYNOWYCH LAURÓW:

- *kategoria najlepsza potrawa regionalna:* gospodarstwo agroturystyczne „Ola” za perliczkę nadziewaną kaszą gryczaną i grzybami
- *kategoria najlepszy produkt regionalny:* pochodzenia zwierzęcego: Mariany Cieśliński – sklep mięsno-wędliniarski Bekon za polędwiczkę wędzoną kociewską
- *kategoria najlepszy produkt regionalny:* pochodzenia roślinnego: Teresa Kropidłowska za konfiturę borówkową z Borów Tucholskich
- *kategoria napoje regionalne:* agroturystyka Gawryś za pomorską bżówkę
- *kategoria inne produkty regionalne:* Halina Łuc za wianuszek gdański

Tegorocznej edycji święta, jak zawsze towarzyszyły konkursy kulinarne o Bursztynowe Laury Marszałka Województwa Pomorskiego Pomorskie Smaki. Konkursy rozegrano w dwóch kategoriach: na najlepszą potrawę tradycyjną oraz na najlepszy produkt tradycyjny. Wśród produktów komisja



Fot. Wiesław Malicki

konkursowa oceniała cztery podkategorie: najlepszy produkt regionalny pochodzenia zwierzęcego, najlepszy produkt regionalny pochodzenia roślinnego, napoje regionalne oraz inne produkty regionalne. Dodatkowe nagrody dla laureatów konkursów kulinarnych, ufundowane przez Agencję Rynku Rolnego wręczył Eugeniusz Dańczak, dyrektor gdyńskiego oddziału agencji.
Anna Kłós

20 lat na wodach Bałtyku

Już od 20 lat pływają promy koncernu Stena Line na trasie Gdynia – Karlskrona.

Twórcą firmy jest Sten Allan Olsson – od jego imion powstała nazwa przedsiębiorstwa. To jeden z największych talentów biznesowych w dziejach Szwecji. Urodził się w roku 1916 na jednej z wysepek k. Goeteborga, zmarł w lipcu 2013 roku, czyli niewiele brakowało mu do setki. Do końca życia zarządzał firmą kierując się intuicją i wrodzonym zmysłem do interesów. Zaczynał bardzo skromnie, bo mając 22 lata założył małą firmę handlującą złomem. Jego biznesowa kariera rozkwitła w 1948 roku, kiedy założył firmę żegludową. Obecnie przedsiębiorstwo rodzinne o nazwie Stena Sphere zatrudnia ok. 20 tys. osób na całym świecie i ma obrót ponad 60 mld koron szwedzkich rocznie. Częścią koncernu jest Stena Line – obsługująca od 20 lat połączenie promowe między Gdynią a Karlskroną. Przez 20 lat promy Steny przewiozły prawie 7 mln

osób. A są jeszcze przewozy samochodowe, w tym ciężarowe. Promy przewiozły w ciągu 20 lat 1 mln 135 tys. samochodów osobowych i 1 mln 149 tys. jednostek frachtowych (przewozy towarowe). Przy czym przewozy frachtowe rosną systematycznie o kilkanaście procent rocznie. Wychojąc naprzeciw ruchowi frachtowemu, szwedzki przewoźnik zainwestował w rozwój portu w Karlskronie 20 mln koron – 31 marca 2014 został tam otwarty terminal intermodalny dla ładunków w kombinacji: kolej – prom. W ten sposób Karlskrona stała się hubem dla towarów przewożonych między Skandynawią a Europą, szczególnie środkowo-wschodnią. Tony Michalsen – dyrektor linii Gdynia Karlskrona podkreśla z zadowoleniem, że Szwedzi coraz bardziej interesują się Polską – w ostatnim roku odnotowano wzrost ich liczby o 20%. Obecnie na trasie Gdynia – Karlskrona pływają 3 promy: Stena Spirit, Stena Vision i towarowy – Stena Baltica.
Anna Kłós

WWW.ORLEXINVEST.PL 885 822 220



REDA ul. Łąkowa

34 komfortowe mieszkania na ogrodzonym terenie.
Miejsce parkingowe w cenie mieszkania.
Nowoczesna architektura.
Doskonała lokalizacja w centrum Redy.

BOLSZEWO ul. Słoneczna

Zaprojektowane z troską o mieszkańców.
Funkcjonalne 3 pokojowe, dwupoziomowe mieszkania w zabudowie szeregowej, każde z własnym ogródkiem.
Miejsce parkingowe w cenie.

Muzeum Emigracji łączy historie



Fot. mat. pras.

Polska 1 – pod tym symbolicznym adresem rozpoczęła działalność Muzeum Emigracji w Gdyni.

Placówka mieści się w historycznym miejscu, w budynku Dworca Morskiego, przy Nabrzeżu Franciszkim. Stąd odpływały legendarne transatlantyki,



KAROLINA GRABOWICZ-MATYJAS,
dyrektorka muzeum:

- Doświadczenie emigracji to doświadczenie wielu pokoleń. Chcemy, by to miejsce było płaszczyzną dialogu Polaków. Zarówno tych, którzy mieszkają za granicą, jak i tych, którzy żyją tutaj.

a wielu Polaków tu żegnało się z Ojczyzną. A podczas ceremonii otwarcia, za sprawą zebranych wspomnień i ekspozycji, można było niemal przenieść się w czasie i poczuć atmosferę sprzed lat.

- To był bardzo dobry pomysł, prezydent – powiedział Bogdan Borusewicz, marszałek Senatu, zwracając się do gdyńskiego wójtka Wojciecha Szczurka. - Pomysł, by w tym miejscu założyć Muzeum Emigracji. Sądzę, że wszystko to potrwa znacznie dłużej. Tymczasem jest to dobry pomysł, zrealizowany w krótkim czasie. Uroczystość poprzedziło odsłonięcie tablicy upamiętniającej wypłynięcie prof. Zbigniewa Brzezińskiego z Gdyni do Kanady w 1938 r. Po oficjalnym otwarciu muzeum był czas na premierowe zwiedzanie dla zaproszonych gości, zaś wieczorem nastąpiło otwarcie muzeum dla mieszkańców i turystów.

Eksplozja wynalazczości

W Instytucie Maszyn Przepływowych PAN w Gdańsku odbyła się ważna dla innowatorów uroczystość – prof. Jan Kiciński, dyrektor placówki, otrzymał nagrodę ENERGY GLOBE AWARD 2015.

Wręczył mu ją Stefan Boerger, attaché handlowy Ambasady Austrii w Warszawie w asyście Andrzeja Kacprzaka, konsula honorowego Austrii w Gdańsku. Profesor Kiciński został uhonorowany za projekt „Modelowe kompleksy agroenergetyczne jako przykład kogeneracji rozproszonej opartej na lokalnych i odnawialnych źródłach energii”. Oznacza to, że profesor wymyślił sposób, aby wielu ludzi w terenie – na wsiach i w miasteczkach – mogło przestać korzystać z prądu elektrycznego, przesyłanego setki kilometrów liniami elektrycznymi z wielkich elektrowni, a stać się producentami energii elektrycznej, wytwarzanej z biomasy i wszelkich odpadów organicznych, a nawet sprzedawcami nadwyżek. To tylko wycinek działalności profesora i pracowników jego Instytutu. W Gminie Jabłonna koło Warszawy powstaje



Fot. mat. pras.

Od lewej: Ryszard Świlski, wicemarszałek pomorski, Andrzej Kacprzak, konsul honorowy Austrii, Teresa Kamińska, prezes Pomorskiej Specjalnej Strefy Ekonomicznej

nowoczesne Centrum Badawcze Polskiej Akademii Nauk poświęcone energii odnawialnej. Jego otwarcie zapowiedziano na czerwiec 2015 r. Otwarte zostanie również wielkie centrum wystawowe.

Wartość projektu to blisko 90 mln zł, z czego dofinansowanie unijne stanowi ponad 75 mln zł. Beneficjentem projektu jest Instytut Maszyn Przepływowych PAN im. R. Szewalskiego w Gdańsku. **Anna Kłós**



PROF. JAN KICIŃSKI,

kierownik projektu Centrum Badawczego PAN:

- Nie sztuką jest mieć same pompy ciepła, same kolektory czy same siłownie. Chcemy pokazać, w jaki sposób może to wszystko razem współpracować w sposób optymalny dla dedykowanego odbiorcy – bo odbiorcy są różni. Już w czerwcu każdy będzie mógł przyjechać, dotknąć i zobaczyć z bliska, jak taka instalacja działa.



www.metropolia.info



KOSTBET
ZAKŁAD PRODUKCJI
KOSTKI BRUKOWEJ

Twój pewny krok

- krawężniki i obrzeża
- płyty chodnikowe
- płyty ażurowe
- kostki brukowe

Miszewko 39
80-297 Banino

tel. 58 684 85 43
kom. 602 655 356

www.kostbet.com.pl



SPEC - BRUK
Zdzisław Jereczek

- sprzedaż i układanie kostki brukowej
- usługi koparko-ładowarką

Na wykonane usługi udzielamy **GWARANCJI**.
Jesteśmy w stanie zrealizować
całą inwestycję od początku do końca.

Biuro Sprzedaży: Reda, ul. Gniewowska 12A

tel. 606 351 348 www.spec-bruk.pomorskie.pl

Z Ługańska do Gdańska

Akcję „Mieszkanie i praca dla rodaka” rozpoczął Zbigniew Canowiecki, prezes Pracodawców Pomorza.

Prezes stwierdził, że nie wystarczy deklarować słownie zainteresowania i współczucia dla rodaków z Ukrainy, którzy niezależnie od swych chęci i woli zostali wciągnięci w wir wydarzeń wojennych. Czym jest każda wojna wielu z Polaków wie z relacji starszego pokolenia i żyjących jeszcze świadków wydarzeń. Wywieźć z terenów wschodniej Ukrainy prawie 200 ludzi z Kartą Polaka to za mało, trzeba pomóc im zorganizować życie od nowa.

- Gdyby każde pomorskie miasto zapewniło jedno mieszkanie... Można by je sfinansować ze składek przedsiębiorców i mieszkańców, a następnie kupić po preferencyjnej cenie od dewelopera – mówił Z. Canowiecki.

Nie poprzestał na słowach. Idea została wcielona w czyn. Podchwycił ją Kazimierz Empel, prezes Przedsiębiorstwa Budowlanego Kokoszki.

- Kiedy dowiedziałem się, że do Polski przyjechali uchodźcy z rejonu Donbasu, gdzie toczy się wojna, to pomyślałem, że jak przyjadą, to będą mieli problem, żeby się u nas zaaklimatyzować – powiedział. - Będzie ciężko znaleźć pracę. A żeby ją znaleźć, trzeba mieć też gdzie mieszkać. Uznałem, że trójmiejskie środowisko powinno pomóc tym ludziom, chociaż w tych pierwszych latach pobytu w Polsce.

Postanowił, że przekaże na rzecz uchodźców jeden lokal, a kolejny wyremontuje. Dwupokojowe mieszkanie na Kowalach jest już gotowe do zamieszkania. Mikołaj Jakuszewski z żoną Julią i 10-letnią córką Aliną wprowadzili się do niego.

- U siebie mieliśmy domek jednorodzinny. Straciliśmy wszystko, co mieliśmy i jesteśmy wdzięczni za to, co Polska nam zaoferowała. Zaczynamy od zera - powiedział Mikołaj Jakuszewski, odbierając z rąk prezesa Empla klucze do

nowego mieszkania.

Prezes Empel zatrudnił też w swym przedsiębiorstwie Mikołaja Jakuszewskiego.

Nowe lokum zostało urządzone przez Pracodawców Pomorza. Pomyślano nawet o pianinie dla 10-letniej Alinki, która w Ługańsku uczęszczała do szkoły muzycznej. Prezes Canowiecki zapewnił, że wkrótce dziewczynka będzie mogła kontynuować to kształcenie, oraz że jego organizacja w dalszym ciągu będzie się opiekować Jakuszewskimi.

Leszek Grombala, wójt gminy Kolbudy, który pozyskał w przybyszach nowych mieszkańców, zaoferował obóz żeglarski w Borach Tucholskich dla Alinki i pomoc w znalezieniu pracy dla mamy dziewczynki, która w Ługańsku pracowała na poczcie przy ekspediowaniu przesyłek i paczek.

Anna Kłos

Wsparcie na start lub sfinansowanie wydatków inwestycyjnych



JEREMIE

Pomorski Fundusz Pożyczkowy Sp. z o.o. jest marką rozpoznawalną w regionie. Jako instytucja non-profit (działająca nie dla zysku) realizuje nieprzerwanie od lat projekty unijne, które nakierowane są na wspieranie przedsiębiorców. Fundusz jest jednym z największych pośredników finansowych zaangażowanych w dystrybucję środków z Inicjatywy JEREMIE na Pomorzu.

Obecnie w ramach oferty JEREMIE pomorscy przedsiębiorcy i osoby, które zamierzają rozpocząć działalność gospodarczą, mogą skorzystać z **pożyczek do 40 tys. zł** na start lub sfinansowanie wydatków inwestycyjnych w firmie.

To bardzo dobra oferta, szczególnie, że oprocentowanie pożyczki jest stałe i wynosi **tylko 1% w skali roku**. Maksymalny okres kredytowania to 36 m-cy. Z tytułu udzielenia pożyczki nie jest pobie-

rana prowizja ani inne opłaty manipulacyjne.

Osoby zainteresowane finansowaniem działalności gospodarczej w ramach inicjatywy JEREMIE zapraszamy do najbliższego biura Pomorskiego Funduszu Pożyczkowego:

**80-116 Gdańsk
ul. Szara 32-33
kontakt: 58 302 20 05
biuro@pfp.gda.pl**

www.jeremie.com.pl

Inicjatywa JEREMIE
dla rozwoju Pomorza



Duda prezydentem, ale na Pomorzu prowadził Komorowski

56,72 % wyniosła frekwencja w drugiej turze wyborów prezydenckich na Pomorzu.

Liczba uprawnionych do głosowania wynosiła 1771256 osób, liczba kart ważnych – 1004730, liczba głosów ważnych – 989316, nieważnych – 15414.



fot. Rafał Korbut

Pomimo, że w kraju prym wiedzie Andrzej Duda, w Pomorskiem wyborcy dali pierwszeństwo Bronisławowi Komorowskiemu. Dotychczasowy prezydent zdobył 59,78 %, czyli 591373 głosów, zaś jego kontrkandydat – 40,22 %, czyli 397943 głosów.



fot. Rafał Korbut

Jak kształtowały się wyniki w poszczególnych powiatach? Pierwsza wartość obrazuje poparcie dla, druga – dla.

powiat:	Andrzej Duda	Bronisław Komorowski
bytowski	44.36%	55.64%
chojnicki	45.59%	54.41%
człuchowski	36.13%	63.87%
gdański	37.74%	62.26%
kartuski	49.96%	50.04%
kościerski	48.89%	51.11%
kwidziński	43.54%	56.46%
łęborski	39.35%	60.65%
malborski	37.90%	62.10%
nowodworski	37.80%	62.20%
pucki	39.04%	60.96%
słupski	38.26%	61.74%
starogardzki	49.15%	50.85%
tczewski	43.07%	56.93%
wejherowski	42.98%	57.02%
sztumski	40.47%	59.53%
Gdańsk	37.06%	62.94%
Gdynia	34.29%	65.71%
Słupsk	37.51%	62.49%
Sopot	33.78%	66.22%

Forum dla biznesu

Prelekcje, warsztaty, szkolenia zakończone certyfikatem – program jubileuszowej, 10. edycji Pomorskiego Forum Przedsiębiorczości był bardzo bogaty.

Wydarzenie odbyło się w nowoczesnych przestrzeniach Pomorskiego Parku Naukowo-Technologicznego w Gdyni i było skierowane głównie do małych i średnich przedsiębiorstw, ale nie tylko.

- Uczestniczyły w nim również instytucje otoczenia biznesu oraz osoby zainteresowane założeniem własnej działalności gospodarczej - mówi Emilia Drozd-Kochanowicz z Agencji Rozwoju Pomorza. - Staramy się zawsze zapraszać praktyków, ekspertów, którzy dzielą się nie tylko posiadaną wiedzą, ale przede wszystkim doświadczeniem.

Organizatorzy co roku zmieniają treść bloków tematycznych i dostosowują ją do bieżących potrzeb. Tym razem główną część stanowiła dyskusja o finansowaniu w nowej perspektywie unijnej. - Perspektywa już się zaczęła, a konkursy jeszcze nie wystartowały - dodaje Emilia Drozd-Kochanowicz. - Ludzie są ciekawi, dla

kogo będą przeznaczone dotacje, bo nie są one dla każdego. Zaraz po finansowaniu największym zainteresowaniem cieszył się panel poświęcony eksportowi. Blok przeznaczony odpowiedzialnemu biznesowi też wypadł ciekawie. ARP, razem z Forum Odpowiedzialnego Biznesu, zaprezentowała raport dotyczący praktyk CSR. Był również blok poświęcony zasobom ludzkim i nowoczesnym narzędziom HR, a na zakończenie - trzygodzinny warsztat dla tych, którzy zamierzają założyć własną działalność. Chętni mogli otrzymać specjalny certyfikat, potwierdzający ukończenie takiego szkolenia.

Dorota Korbut



FABRYKA KOTŁÓW FAKO S.A.

- kotły olejowo - gazowe
- kotły węglowe
- kotły na biomasę
- kotłownie kontenerowe
- kotły C.O.



- ekonomizery
- wymienniki ciepła
- wynajem kotłowni kontenerowych

ul. Stoczniowców 8, 84-230 Rumia - Janowo Tel: (58) 671-70-80, www.FAKO.pl

Bilety: [eBilet.pl](#) [swiatki.pl](#) [empik](#) [MAKO](#)

KOMEDIA W REŻYSERII **ARKADIUSZA JAKUBIKA**

KOBIECĄ PIERWOTNĄ

WIELKI POWROT

W ROLI TYTUŁOWEJ **HANNA ŚLESZYŃSKA**

"MĘCZYCZNA MUSI BYĆ JAK FRANCUSKA BAGIETKA: SPRĘŻYSTY, ALE NIEZBYT TWARDY"

GŁÓWNA NAJBOGA "KAWIARNA" KOMEDIANTKI JOZEF

"BITY MIEDZIĄK" W WYKONANIU MAŁGOSIA AKTORKA

"NAJLEPSZA POKAZOWNICA" NA 80. ROZUMOWANIE WYKONANIE PRZEZ JONAS



19.06 GDYNIA

TEATR MUZYCZNY (NOWA SCENA)



Australijczycy uczą, jak mamy budować

Inauguracja budowy drugiego nabrzeża DCT w Porcie Gdańsk już za nami.

Zanim wbito pierwszą łopatę, odbyła się dyskusja panelowa na temat wpływu inwestycji australijskich na rozwój Polski i przede wszystkim pomorskiego regionu. Została zorganizowana przez Deepwater Container Terminal (DCT), wspólnie z Ambasadą Australii oraz Austrade – Australijską Komisją Handlu. Uczestniczyli w niej m. in.: Jean Dunn, ambasador Australii w Polsce oraz Janusz Piechociński, wicepremier i minister gospodarki. Głównym zagadnieniem, poruszonym w dyskusji, było znaczenie innowacji jako czynnika przyspieszającego wzrost ekonomiczny w Polsce. Jej uczestnicy starali się odpowiedzieć na pytanie, w jakim stopniu i w jaki sposób inwestycje australijskie z dziedziny logistyki i energii mogą sprzyjać rozwojowi Polski i Europy Środkowo-Wschodniej.

- DCT Gdańsk, jako polska inwestycja z udziałami australijskimi, scala doświadczenie obu krajów i dostarcza polskiej gospodarce zysk w postaci połączenia wiedzy z innowacyjnością. Jesteśmy dumni mogąc czerpać z pozytywnego wpływu najlepszych praktyk australijskich w zakresie prowadzenia biznesu – zapewniał Maciek Kwiatkowski, prezes DCT.

- Dzięki takim inwestycjom, jak gdański terminal kontenerowy, tworzymy unikatową ofertę oraz zmieniamy model logistyczny w regionie – powiedział Janusz Piechociński. Wicepremier ma w tym dziele mocne zasługi. Od początku 2015 r. w naszych portach został zastosowany światowy standard odpraw (do 24 godz.). Stało się to możliwe dzięki temu, że w grudniu ub. r. weszła w życie IV ustawa deregulacyjna, wymuszająca łączenie odpraw: celnych, sanitarnych, fitosanitarnych itp. Dodatkowo większość towarów w kontenerach odprawia się „wirtualnie” już na morzu, na lądzie badanych jest tylko 3-4 proc. z nich. Poza tym od tej samej daty mają zastosowanie zmiany w podatku VAT korzystne dla firm importujących towary przez polskie porty morskie. Wszystkie te zmiany, będące realizacją wieloletnich postulatów polskiej gospodarki morskiej, wicepremier Piechociński obiecał przeprowadzić ustawowo, goszcząc na terminalu DCT w roku 2013 z okazji przeładowania miliona TEU. Jak widać, dotrzymał słowa. **Anna Kłós**



Fot. mat. pras.

Certyfikaty dla szpitali

Szpital św. Wojciecha na gdańskiej Zaspie (należący do Podmiotu Leczniczego sp. z o.o. Copernicus), otrzymał certyfikat jakości.

Dokument potwierdza bardzo dobrą opiekę nad pacjentem na oddziale ginekologiczno-położniczym. Podobny certyfikat otrzymał Wojewódzki Szpital Specjalistyczny w Słupsku. Ordynatorem Oddziału na Zaspie jest dr nauk medycznych Jerzy Zabul, który pracuje tam od 15 lat. Wraz z poprzednim ordynatorem – Lechem Boltem - stworzyli w tym szpitalu placówkę wyróżniającą się w skali województwa nadzwyczajną opieką nad przypadkami ciężkich trudnych, porodów skomplikowanych i ratowaniem wcześniaków. W 2014 roku przyjęto tu 3100 porodów, co jest największą liczbą w województwie pomorskim. Potrafili uratować nawet 450-gramowego noworodka, który przyszedł na świat w 23. tygodniu ciąży. Wielką w tym zasługą opieki na neonatologii, którą kieruje dr nauk med. Elżbieta Pilarczyk. Szpitale zostały wyróżnione przez firmę GRB z Niemiec certyfikatami potwierdzającymi efektywnie wdrożenie systemu zarządzania ryzykiem klinicznym w dziedzinie ginekologii i położnictwa. Audyt został przeprowadzony przez doradcę zewnętrznego, firmę GRB Gesellschaft für Risiko-Beratung mbH, która cieszy się dużym uznaniem na rynku w Niemczech.

Przeprowadzony audyt był pilotażowym projektem, który objął również Szpital Morski im. PCK, który jako pierwszy otrzymał wyróżnienie we wrześniu 2014 roku.

Pracownicy firmy GRB szczegółowo przeanalizowali strukturę organizacyjną oraz przebieg procesów terapeutycznych w co-



fot. Anna Kłós

dziennej pracy personelu obu szpitali. Pod uwagę wzięto przede wszystkim dziedziny obarczone dużym ryzykiem, tj. położnictwo, neonatologia i anestezjologia oraz skontrolowano przestrzeganie zasad higieny. W drodze rozmowy, przeprowadzonych wywiadów z pracownikami oraz poprzez obserwację, zidentyfikowano i oceniono ryzyka związane z opieką nad pacjentem z uwzględnieniem dotychczasowych działań w zakresie zarządzania jakością.

Anna Kłós

GRUPA KAPITAŁOWA
VISTAL
SP. Z O.O.

OCYNKOWNIA

- CYNKOWANIE OGNIOWE 24 H
- CYNKOWANIE WYSOKOTEMPERATUROWE Z ODWIROWANIEM ELEMENTÓW
- PRODUKCJA KRAT POMOSTOWYCH ORAZ DROBNYCH KONSTRUKCJI STALOWYCH
- WAŻENIE USŁUGOWE DO 60 T

ZAKŁAD PRODUKCYJNY LINIEWO
83-420 LINIEWO
UL. NASIENNA 13
Tel. + 48 58 687 82 85
sekretariat.ocynkownia@vistal.pl

PUNKT PRZYJĘCIA TOWARU
81-198 DĘBOGÓRZE UL. RUMSKA 12
Tel. + 48 602 783 574
m.zakrzewska@vistal.pl

WWW.VISTAL.PL

PROMEDICA24

GDAŃSK - tel. 502 626 545
GDYNIA - tel. 509 892 777
Promedica24.pl

PRACUJ JAKO
OPIEKUN/KA W NIEMCZECH!

Zapewniamy m.in. bezpieczną i legalną formę współpracy, atrakcyjne zarobki, opłacony ZUS oraz pakiet dodatkowych ubezpieczeń.



MAXMED

Orle, ul. Pomorska 49
tel. kom. 602 459 852
tel./fax 58 671 48 82

AZBEST
usuwanie • transport • utylizacja

www.maxmed.pl

Bardzo dobry kwartał

W I kwartale Energa przedstawiła solidny zestaw wyników. Zysk netto wzrósł o 13 proc. a EBITDA o 7 proc. Przychody wyniosły 2,9 mld zł i były o 6 proc. wyższe niż rok temu. Dzięki nowym instalacjom produkcja energii ze źródeł odnawialnych wzrosła o 10 proc., Grupa dostarczyła również więcej energii do swoich odbiorców.

Grupa Energa odnotowała w I kwartale 2015 roku zysk netto na poziomie 355 mln zł, co oznacza wzrost o 13 proc. EBITDA wyniosła 691 mln zł i była wyższa o 7 proc. w stosunku do wyniku sprzed roku. Przychody ukształtowały się na poziomie 2 913 mln zł, co oznacza wzrost o 6 proc.

Segment Dystrybucji- kluczowy dla Grupy segment w I kwartale poprawił wynik EBITDA o 22 proc., osiągając poziom 498 mln zł. To efekt wyższego o 4 proc. wolumenu dostarczonej energii, jak i wyższej średniej stawki sprzedaży usług dystrybucyjnych. Dodatkowo, do zwiększenia zysków przyczynił się spadek strat sieciowych. To głównie efekt przejścia z sześciomiesięcznych odczytów na dwumiesięczne. Taki system pozwolił zwiększyć jednorazowo przychody z usług dystrybucyjnych.

Segment Sprzedaży – stabilne wyniki kwartału: wynik EBITDA był o 7 proc. wyższy. W I kwartale ceny sprzedaży energii do odbiorców końcowych wzrosły średnio o ok. 6 proc. Utrzymano został wolumen sprzedaży detalicznej (4,3 TWh). Wszystkie te czynniki poprawiły rentowność Grupy w tym obszarze.

Segment Wytwarzania- zanotował słabsze wyniki, a wpływ na nie miały czynniki rynkowe, m.in. niskie ceny zielonych certyfikatów i spadająca cena urzędowa wyznaczana przez Prezesa URE. Z początkiem 2014 roku do katalogu usług systemowych świadczonych na rzecz PSE weszła operacyjna rezerwa mocy, która znacznie zwiększyła przy-



Fot. Materiały prasowe

chody segmentu. W I kwartale tego roku przychód za tę usługę był na poziomie zbliżonym do roku ubiegłego. - Grupa Energa notuje stabilne wzrosty. W pierwszym

kwartale poprawiły się wyniki w kluczowym Segmencie Dystrybucji – wyższy wolumen dostarczonej energii i rentowność w tym obszarze. Dodatkowo, dzięki zrealizowanym inwestycjom, widocznie zwiększyła się produkcja energii z OZE. Naszym celem jest wykorzystanie wewnętrznego potencjału Energi i zapewnienie wysokiej efektywności w każdym obszarze jej działania. Jestem przekonany, że nasza praca na rzecz dalszego rozwoju całej Grupy pozwoli jej reagować na zmieniające się warunki rynkowe i legislacyjne - mówi Andrzej Tersa, Prezes Zarządu Energa SA.

Całkowita moc wytwórcza zainstalowana w Grupie Energa na koniec I kwartału 2015 roku wyniosła 1,4 GWe. Grupa wytworzyła 1,2 TWh energii elektrycznej brutto, czyli o 4 proc. mniej niż w analogicznym okresie roku ubiegłego. Spadek wynika głównie z mniejszej produkcji opartej o węgiel w związku z mniejszym zapotrzebowaniem na pracę na rzecz Operatora Sieci Przesyłowej w elektrowni w Ostrołęce.

Energa odnotowała natomiast 10-procentowy wzrost produkcji energii ze źródeł odnawialnych, które wygenerowały 530 GWh. Na poprawę wpływ miało uruchomienie w połowie 2014 r. bloku biomasowego w Elblągu oraz nowej farmy wiatrowej Myślino. Dzięki dobremu warunkom hydro-

logicznym więcej energii wyprodukowano także w przepływowych elektrowniach wodnych. (PR)

Studiuj w Akademii Wychowania Fizycznego i Sportu

Akademia Wychowania Fizycznego i Sportu im. Jędrzeja Śniadeckiego w Gdańsku to jedyna sportowa uczelnia wyższa na Pomorzu z wydziałami Wychowania Fizycznego oraz Turystyki i Rekreacji.

Uczelnia z każdym rokiem staje się coraz nowocześniejsza. W 2013 roku zakończono rozległą termomodernizację kampusu AWFIS, dzięki której budynki uczelni stały się bezpieczne i przyjazne dla studentów oraz pracowników, a także bardziej ekonomiczne. W maju 2015 roku zakończono budowę nowoczesnej, inteligentnej mariny żeglarskiej w Narodowym Centrum Żeglarstwa AWFIS im. dra Krzysztofa Zawalskiego. Obecnie trwa budowa najnowocześniejszej w Polsce Hali Gimnastycznej Leszka Błanika Centrum Innowacyjno-Wdrożeniowego. W najbliższym czasie wyremontowane zostaną także wnętrza budynków uczelni.

Obecnie studenci AWFIS mogą studiować na kierunkach wychowanie fizyczne, sport, fizjoterapia, terapia zajęciowa oraz turystyka i rekreacja, a także uczestniczyć w wielu studiach podyplomowych, kursach dokształcających i szkoleniach w ramach Uczelnianego Centrum Edukacji Ustawicznej. Osobom studiującym na poszczególnych kierunkach uczelnia oferuje wiele interesujących specjalizacji, na które jest duże zapotrzebowanie na rynku pracy.

Uczelnia posiada pełne uprawnienia do nadawania tytułu zawodowego licencjata i magistra oraz stopni naukowych doktora i doktora habilitowanego, ponadto aktywnie współpracuje z innymi uczelniami z kraju i zagranicą, uczestniczy w programach Erasmus i Cirijs, jest także sygnatariuszem umów z wieloma instytucjami i związkami sportowymi.

W Akademii Wychowania Fizycznego i Sportu działają też organizacje studenckie (np. Rada Samorządu Studentów AWFIS) oraz ACK (Akademickie Centrum Karier), które wspiera studentów i pomaga im w zawodowym starcie.

KIERUNKI STUDIÓW W AWFIS

Studenci mogą studiować na następujących kierunkach: **wychowanie fizyczne, sport, fizjoterapia, terapia zajęciowa (NOWOŚĆ), turystyka i rekreacja.**

Na każdym kierunku można wybrać ciekawe i przydatne na rynku pracy specjalności i specjalizacje:

• specjalizacje na kierunku wychowanie fizyczne:

- instruktorska – kwalifikacje instruktora sportu AWFIS w gimnastyce sportowej, judo, koszykówce, lekkiej atletyce, piłce ręcznej, pływaniu, tenisie, tenisie stołowym, żeglarstwie, żeglarstwie deskowym oraz kulturyście, narciarstwie zjazdowym, piłce nożnej, piłce siatkowej, wioślarstwie,
- instruktor treningu personalnego,
- instruktor przygotowania motorycznego,
- instruktor rekreacji ruchowej: fitness – ćwiczenia siłowe, fitness – nowoczesne formy gimnastyki,



- kinezygerontoprofilaktyka,
- profilaktyka w geriatrici,
- odnowa biologiczna,
- komunikacja i dziennikarstwo sportowe (NOWOŚĆ).

• specjalizacje na kierunku sport:

- zarządzanie w sporcie,
- nauczycielska,
- odnowa i żywienie w sporcie.

• specjalizacje na kierunku fizjoterapia:

- terapia zajęciowa,
- profilaktyka w geriatrici,
- odnowa biologiczna,
- trener zdrowia.

• specjalizacje na kierunku turystyka i rekreacja:

- hotelarstwo,
- turystyka kulturowa,
- gospodarowanie w turystyce,
- turystyka aktywna – wodna ze specjalizacjami: windsurfing, żeglarstwo;
- rekreacja ruchowa ze specjalizacjami: fitness – ćwiczenia siłowe, fitness – nowoczesne formy gimnastyki, fitness dla kobiet w ciąży i po porodzie, kinezygerontoprofilaktyka, tenis, f) spa & wellness.

Nowe inwestycje - tu się buduje!

Na Pomorzu chce się mieszkać – do takiej konkluzji można dojść, patrząc na nowe inwestycje deweloperskie, które jedna po drugiej wyrastają jak grzyby po deszczu.

Pokusiliśmy się o sprawdzenie, gdzie w Trójmieście i okolicach powstały lub powstają nowe mieszkania.

Deweloper Semeko buduje osiedle Horyzonty Gdyni, kompleks AquaSfera w Redzie, kolejny etap osiedla Reda Park, inwestycję ul. Gdańska i najnowszy projekt Willowa w Redzie.

Na terenie Rumi Tambud do końca przyszłego roku zamierza oddać mieszkania w Kamienicy Katowickiej. Kamienica Gdyńska jest w budowie i ma być gotowa jeszcze w tym roku. W tym samym miejscu Osiedle Królewskie wybudował JHM Development. Sprzedaż mieszkań trwa.

- Budujemy osiedle Przy Alejach w Gdańsku – mówi z kolei Mirosław Kujawski, członek zarządu LC Corp. - Kupujących przyciąga atrakcyjna cena mieszkań i ich kompaktowy metraż. Nie bez znaczenia jest też zaufanie klientów do naszej firmy. We wszystkich inwestycjach oferujemy rachunki powiernicze.

Popularny południowy Gdańsk

Nowe osiedla w Gdańsku i Gdyni buduje m. in. Polnord. - Klienci poszukujący mieszkań w wyjątkowych projektach, za które są gotowi zapłacić nieco wyższą cenę ze względu na dobrą lokalizację i jakość, znajdują duży wybór lokali w naszej ofercie – podkreśla Tomasz Sznajder, wiceprezes zarządu firmy Polnord. - Przykładem może być tu drugi etap inwestycji Brama Sopocka. Są w nim dostępne apartamenty trzy i czteropokojowe o metrażu od 68 do 89 m kw. Mamy także takie projekty, jak: Dwa Tarasy i Dwa Potoki w południowych dzielnicach Gdańska. Klienci doceniają wysoką jakość i zwracają uwagę na użycie wysokiej klasy materiałów, starannie zaprojektowaną plac zabaw, ławki do odpoczynku, bezpieczny i zadbane teren wokół osiedli, czy ogólnodostępne pomieszczenia na rowery i wózkownię. Dużym udogodnieniem są też elastyczne formy płatności.



Z wyższej i średniej półki

Na Pustkach Cisowskich w Gdyni Targo buduje osiedle Chabrowa. Kolejne etapy przewidziane są do końca przyszłego roku. W centrum miasta emocje budzi Bałtyk Plaża, kompleks realizowany przez Moderna Investment. W planach firma ma m. in. projekt Nautikka (Gdynia Działki Leśne) i Victoria Residence (Sopot). Już gotowa jest inna inwestycja – Lighthouse. To prestiżowy, kameralny projekt o nietypowej architekturze nawiązującej do latarni morskiej. Stoi na nadmorskim wzgórzu Gdyni, zaledwie 500 metrów od Bulwaru Nadmorskiego. Oferuje 14 luksusowych apartamentów – po jednym na każde piętro.



Natomiast Wolne Miasto w Gdańsku to inwestycja ze średniego segmentu. Jednak mieszkania sprzedają się tu znakomicie.

- Od kilku miesięcy zauważamy znaczne ożywienie sprzedaży – potwierdza Zuzanna Kordzi, dyrektor ds. handlowych w Grupie Eco-Classic. - Wprowadziliśmy tu szereg rozwiązań, dzięki którym powstały zielone, przyjazne mieszkańcom enklawy. Zachowaliśmy np. istniejące drzewa owocowe.

Blisko uniwersytetu

Nowe Orłowo, wybudowane przez Invest Komfort stało się znakiem rozpoznawczym dzielnicy. Firma ma nowe inwestycje: na styku Gdańska i Sopotu do końca 2017 r. powstanie projekt Bursztynowa, trwa budowa osiedla Nadmorsze w Gdańsku Brzeźnie.

Inpro stawia na Kwartał Uniwersytecki - osiedle położone w Gdańsku Przymorze przy ul. Szczecińskiej. Składać się będzie z dwóch budynków trzy-, pięcio- i ośmiokondygnacyjnych. Osiedle zlokalizowane jest w odległości 900 m od Uniwersytetu Gdańskiego, 1,2 km od Olivia Business Centre oraz Alchemii. Natomiast w pobliżu powstaje również Albatross Towers firmy Robyg. To zespół pięciu wież zlokalizowanych w sąsiedztwie Uniwersytetu Gdańskiego i Centrum Biznesowego Oliwa.

Górą Przymorze!

Przymorze w ogóle staje się popularną lokalizacją.

- Naszą kolejną inwestycję o nazwie Idea zapowiedzieliśmy już podczas ostatnich targów mieszkaniowych w Gdańsku – powiedział Andrzej Przybek, dyrektor sprzedaży w Grupy Kapitałowej Euro Styl. - Osiedle powstanie na pograniczu Oliwy i Przymorza, pomiędzy ulicami Beniowskiego i Droszyńskiego, na terenie po Międzynarodowych Targach Gdańskich. Poza dobrą lokalizacją i rozwiniętą infrastrukturą, projekt wyróżniać będzie atrakcyjne zagospodarowanie otwartej przestrzeni publicznej. W jej tworzenie włączają się uznani artyści. Pragnęliśmy

stworzyć tętniącą życiem, inspirującą przestrzeń, w której chce się być, nie ma miejsca na nudę, która wyzwałac będzie w ludziach to co najlepsze. W najbliższym czasie powstaną trzy pierwsze budynki, w których znajdują się mieszkania o powierzchni od 40 do 100 m kw. Planujemy wprowadzenie w Idei inteligentnego systemu sterowania urządzeniami i instalacjami w mieszkaniu, który będzie dostępny dla klientów w standardzie.

Na przedmieściach i w Pruszczu

Natomiast na razie największą popularnością w ofercie Euro Stylu cieszą się dwa sąsiadujące ze sobą osiedla: Osiedle Cytrusowe i Nowy Horyzont, zlokalizowane na obrzeżach gdańskich Łostowic i Borkowa. Klientów przyciąga atrakcyjna cena przy zachowaniu wysokiego standardu mieszkań, ale i wyjątkowa atmosfera tych osiedli.

- Nowy Horyzont dzięki bardzo bogatemu zapleczu usługowo-handlowemu jest swego rodzaju „małym miasteczkiem” - mówi Andrzej Przybek. - Na terenie osiedla znajdują się sklepy, przedszkole i różnego rodzaju placówki i punkty usługowe. Na styku osiedli funkcjonuje dobrze wyposażony klub fitness z gabinetem masażu i fizjoterapii, sale do gry w squasha, zadane korty tenisowe, a w tym roku powstanie także wielofunkcyjne boisko. Inwestycje tętnią życiem. Dużym zainteresowaniem cieszy się także nasza pierwsza inwestycja poza Trójmiastem. Osiedle Młody Pruszcz położone w Pruszczu Gdańskim, oddalonym ok. 12 km od Gdańska, tworzą trzy dwupiętrowe budynki z windami i hałami garażowymi.

Nowe projekty

- Klienci doceniają kameralny charakter osiedla, dobrą jakość zastosowanych materiałów oraz przemyślane układy mieszkań – konkluduje A. Przybek. - Jeszcze w tym roku w Pruszczu Gdańskim rozpoczniemy również budowę inwestycji Brama Żuław oraz nowego projektu usytuowanego w Gdyni na pograniczu dwóch dzielnic: Karwin i Dąbrowy.

Dorota Korbut

 HELIOS

Weekend
DNIA DZIECKA
30-31 MAJA

PIERWSZY RAZ W KINIE
DLA NAJMŁODSZYCH

Rechotek
NAJBARDZIEJ KUMATA ZABKA ŚWIATA!
DLA WSZYSTKICH DZIECI

DLA MŁODZIEŻY
I NIE TYLKO

HELIOS
Dla Dzieci

Kino Helios Gdynia
ul. K. Górskiego 2
rezerwacja: 58 779 00 03

Kino Helios Gdańsk
ul. Kołobrzeska 41C
rezerwacja: 58 767 99 88

www.helios.pl

NIERUCHOMOŚCI

SPRZEDAM

DOM wolno stojący w Wejherowie, działka 1202 m², cztery garaże, murowane, pilnie sprzedam lub zamienię na 2 pokoje z kuchnią za dopłatą, tel. 501 549 579, tel. 58 672 34 13

SPRZEDAM działkę ogrodniczą w Gościnnie. Tel: 517-159-871

SPRZEDAM działkę budowlaną 600 m kw, z dobrym ogrodzeniem murowanym, ul. Krzywa, Wejherowo, tel. 513-005-898

SPRZEDAM lub wynajmę działkę, 434 m², nad morzem w Karwińskich Błotach, 1 km do pięknej plaży, z prawem budowy, media przy drodze, tel. 661 582 483

SPRZEDAM działkę budowlaną, 600 m kw, Wejherowo, tel. 513-005-898

SPRZEDAM działkę budowlaną 600 m kw, z

dobrym ogrodzeniem murowanym, ul. Krzywa, Wejherowo, tel. 513-005-898

DZIAŁKA z domem, Gdynia Witomino, 521 m², 380 tys. zł, tel. 502 686 196

DZIAŁKĘ położoną w dolinie Słupi z dostępem do rzeki, 7 km do Ustki, 4700 m², 180 zł/m², tel. 502 686 196

KUPIĘ

DO WYNAJĘCIA

WYNAJMĘ 500m² posesji nad morzem w Karwińskich Błotach I, na stawianie przyczep kempingowych, tel. 661 582 483

POSZUKUJĘ WYNAJĄC

SZUKAM mieszkania do wynajęcia, Żukowo albo okolice, z dwoma pokojami, pilne. Tel: 883-406-558, 509-418-346

JESTEM zainteresowana wynajęciem garażu w okolicach ul. Rejtana / osiedle Chopina, długo-

terminowa umowa, tel. 665 117 489

ZAMIENIĘ

MOTORYZACJA

SPRZEDAM

SPRZEDAM Fiata Sienę 99r. Ważny przegląd i oc, hak, zadbane, cena 2500zł. Tel: 512-519-708

KUPIĘ

SKUP, kasacja pojazdów, sprzedaż części, dojazd do klienta. Tel: 789-345-593

SKUP AUT
GOTÓWKA!
DOJAZD!
KAŻDY STAN!
☎ 788 558 401

INNE

EDUKACJA

LEKCJE dodatkowe z fizyki i chemii, w tym zadania oraz matema-

tyka, nauczyciel emeryt, Wejherowo, tel: 58 677 01 50

SPRZĘT ELEKTRO

KOMPUTERY

SPRZEDAM komputer, dysk 120 GB, klawiatura Vobis, monitor LCD TV Samsung z pilotem, 1000 zł, 505-56-70-34

INNE

PRACA

DAM PRACĘ

proCare24
Zatrudnimy opiekunki/opiekunów osób starszych do legalnej pracy w Niemczech, wysokie wynagrodzenie, wymagana znajomość j. niemieckiego
Dbamy o seniorów. Dbamy o Ciebie.
tel. 22-885-84-84, biuro@procare24.pl, www.procare24.pl

SZUKAM PRACY

USŁUGI

USŁUGI dekarsko – cie-sielskie, tel. 697 753 504
OPAKOWANIA jednorazowe, tel. 501 175 330

USŁUGI elektryczne, instalatorstwo, usuwanie awarii, montaż sprzętu agd, pomiary, Trójmiasto i okolice KS.EL, tel. 515 151 370

KOTŁOWNIE, instalacje, wod-kan, gazowe, pompy ciepła, całe Trójmiasto i okolice, tel. 601 677 964

WYPOŻYCZALNA rowerów, kijków nordic walking i riksza dla dzieci, w Gnieździe, przy PKP Swarzewo, 4 czerwca - 31 sierpnia, od 9.30 - 19.00, tel. 504 713 131

TOWARZYSKIE

FAJNA dupcia, blond laseczka zaprasza sponsorów, również sex telefonik, Sopot. Tel: 516-494-912

ZWIERZĘTA

RÓŻNE

ZŁOTA rączka. Pomoc w drobnych naprawach, prace w ogrodzie itp. Tel: 728-878-404

SPRZEDAM zamrażarkę pingwin100 – tanio. Tel: 517-159-871

SPRZEDAM łuparkę do drzewa świdrową silnik o mocy 5.5 kw oraz silnik 7.5kw, 960 obrotów. Tel: 601-638-877

PIEC kaflowy oddam. Tel: 515-411-954

SPRZEDAM beczki plastikowe 200 litrów, idealne na działkę 50 zł. Tel: 503-631-333

DREWNO do CO i gałęziówkę sprzedam możliwy transport gratis. Tel: 782-846-927

MATA dla dziecka do leżenia i przewijania, kolor pomarańczowy, wym.85 cm x 75 cm, nowa, 20 zł, 505-567-034

LODÓWKA używana,

kolor biały, tanio oddam, Wejherowo, tel. 789-431-218

SPRZEDAM łyżwy figurowe, białe, rozm. 30, nowe, 50 zł, Wejherowo, tel. 505-567-034

SPRZEDAM ubranka dla dziewczynki, rozm.122-128, czapki, szaliki, buty, stan idealny, Wejherowo, 505-567-034

SPRZEDAM mydła włoskie Nesti Dante, 250 gram, różne zapachy, duży wybór, tel. 660 731 138

KUPIĘ militaria, antyki, pamiątki z II Wojny Światowej, dojazd do klienta, płatność gotówką od ręki, tel. 793 262 765, e-mail: ekwipunekwojskowy@gmail.com

SPRZEDAM kurtkę narciarską, damską, rozm. L, kolor biały, czarne wstawki, stan idealny, cena: 350 zł, Wejherowo, tel. 660 731 138

ZŁOTA rączka, drobne naprawy, sprzętanie obejścia, piwnic, transport, prace w ogrodzie, okolice Luzina, Wejherowo, tel. 693 737 381

OGŁOSZENIE Nadaj przez SMS lub MMS

na nr 72051 (2zł + VAT)



NIERUCHOMOŚCI SPRZEDAM:
NIERUCHOMOŚCI KUPIĘ:
NIERUCHOMOŚCI ZAMIENIĘ:
NIERUCHOMOŚCI DO WYNAJĘCIA:
NIERUCHOMOŚCI POSZUKUJĘ WYNAJĄC:
MOTORYZACJA SPRZEDAM:
MOTORYZACJA KUPIĘ:
MOTORYZACJA INNE:
EDUKACJA:
SPRZĘT ELEKTRONICZNY KOMPUTERY:
SPRZĘT ELEKTRONICZNY TELEFONY:
SPRZĘT ELEKTRONICZNY INNE:



na nr 72051 (2zł + VAT)

EXP.NSP.
EXP.NKU.
EXP.NZA.
EXP.NDW.
EXP.NPW.
EXP.MSP.
EXP.MKU.
EXP.MIN.
EXP.EDU.
EXP.SKO.
EXP.STE.
EXP.SIN.
ZWIERZĘTA:
RÓŻNE:
ŻYCZENIA:
na nr 79567 (9zł + VAT)
TOWARZYSKIE:
DAM PRACĘ:
SZUKAM PRACY:
USŁUGI:
EXP.ZWI.
EXP.PROZ.
EXP.ZCZ.
EXP.TOW.
EXP.PDP.
EXP.PSP.
EXP.USL.



na nr 904868 (4zł + VAT)

NIERUCHOMOŚCI SPRZEDAM:
NIERUCHOMOŚCI DO WYNAJĘCIA:
NIERUCHOMOŚCI ZAMIENIĘ:
MOTORYZACJA SPRZEDAM:
MOTORYZACJA INNE:
EXP.NRS.
EXP.NRD.
EXP.NRZ.
EXP.MTS.
EXP.MTI.

UWAGA!

• Treść SMSa lub MMSa nie może przekraczać 100 znaków. • MMS nie może przekraczać 100 kB. • Nie należy używać polskich znaków, tj. ą, ę, ż, ó, itd.

PRZYKŁAD

EXP.PROZ. Sprzedam kanapę, tanio, tel. 500 500 XXX

Regulamin drobnych ogłoszeń jest dostępny w naszej redakcji oraz na portalu www.gwe24.pl

REDAKCJA
Aleja Zwycięstwa 24, 80-219 Gdańsk,
tel. fax. 58 55 333 40, tel. 58 736 33 22

REDAKTOR NACZELNY:
Piotr Ruszewski
DYREKTOR HANDLOWY:
Rafał Laskowski
DZIENNIKARZE: Dorota Korbut, Rafał

Korbut, Krzysztof Handke

SKŁAD: Jagoda Lezner
redakcja@expressgdynski.pl
www.metropolia.info

Redakcja nie zwraca tekstów niezamówionych oraz zastrzega sobie prawo ich redagowania i skracania.

Redakcja nie odpowiada za treść zamieszczanych ogłoszeń.

ISSN 1899-6132

WYDAWNICTWO
NORDAPRESS PPHU, 84-200 Wejherowo,
ul. Gniewowska 7,
NIP 588-131-07-65

BIURO OGŁOSZEŃ
Wejherowo 84-200,
ul. Gniewowska 7
tel.fax 58 736 16 92

BIURO REKLAM
Beata Stanałowska,
b.stanałowska@expressy.pl,
tel. 791 764 155

reklama@expressy.pl

DRUK Express Media, Bydgoszcz

NAKLAD 20 000 egzemplarzy

Rozpowszechnianie redakcyjnych materiałów publicystycznych bez zgody wydawnictwa jest zabronione.

REDAKCJA WEJHEROWO:
ul. Gniewowska 7,
84-200 Wejherowo,
tel. fax. 58 736 16 92, tel. 736 33 22

REDAKCJA LĘBORK:
Plac Pokoju 3, piętro II, pokój 7,
84-300 Lębork,
tel. fax. 59 843 42 71

Pierwsza edycja Gdynia CUP za nami

I Turniej Piłkarski im. Franciszki Cegielskiej był główną atrakcją rozgrywek Gdynia CUP 2015.

Idea wydarzenia zrodziła się przy okazji obchodów roku Franciszki Cegielskiej, prezydent Gdyni w latach 1990-1998 i jednocześnie patronki gdyńskiego Zespołu Szkół nr 14. W ramach turnieju odbyły się rozgrywki młodzieży

rodzinny konkurs plastyczny, zabawy dla najmłodszych, zabawy sportowe: koszykówka, kręgle, szachy, tenis, pokazy: cheerleaderki, skate, capoeira, zumba, aikido, stoisko żeglarskie z prawdziwą żaglówką, warsztaty survivalowe

z harcerzami, majsterkowanie, edukacyjne zabawy i malowanie twarzy, koncert „Nuty z morza i marzeń”. A kawiarzka zapraszała na domowe ciasto, bigos i grochówkę.
Dorota Korbut

fot. Gdynińska Akademia Piłkarska Dąbrowa



szkolnej, w której swoje reprezentacje wystawiły gdyńskie szkoły podstawowe. Potem były rozgrywki klubów piłkarskich. Jedną z atrakcji był mecz gdyńskich radnych i reprezentacji lokalnych mediów – wygrany dla tych drugich. Imprezie towarzyszył „Festyn Rodzinny z Franciszką Cegielską”. W programie znalazły się: występy dzieci ze Szkoły Podstawowej nr 47, worek niespodzianek – coś miłego dla każdego, wspólne budowanie wielkiej makiety miasta,

fot. Gdynińska Akademia Piłkarska Dąbrowa



Express

BIZNESU

&

metropolia.info

wspólne **źródło** informacji





www.arka.gdynia.pl

Arka obniżyła loty

Seria siedmiu meczów z rzędu bez zwycięstwa to zhora żółto-niebieskich w ostatnim czasie.

Podopieczni Grzegorza Nicińskiego udanie zainaugurowali rundę wiosenną i sukcesywnie pięli się w górę pierwszoligowej klasyfikacji. Chociaż można było przewidywać, że nadzieje na awans jeszcze w bieżących rozgrywkach są zbyt optymistyczne i oderwane od rzeczywistości, o tyle miejsca 4-6 zdawały się być jak najbardziej w zasięgu ręki gdyńskiego zespołu. Wobec pozostających dwóch kolejek do zakończenia sezonu, nawet zajęcie piątego bądź szóstego miejsca zdaje się być dość iluzoryczne.

- Początek był bardzo fajny, potem passa remisów, potem porażki. Na pewno można było więcej zrobić – stwierdził „Nitek”.

Przed gdynianami jeszcze dwie potyczki – domowa przeciwko Olimpii Grudziądz w sobotę 30 maja o 16:00 i wyjazdowa w Katowicach z tamtejszym GKS-em tydzień później o tej samej porze.

Remis w Głogowie

W 32. kolejce I ligi głogowski Chrobry podzielił się „oczka mi” z Arką Gdynia. Obie drużyny nie znalazły drogi do siatki rywali. Goście byli bliscy wyjścia na prowadzenie w 84. minucie rywalizacji. - W samej końcówce meczu każdy dążył do wygranej. Graliśmy etapami, ponieważ mieliśmy lepsze i słabsze momenty. Jeśli chodzi o sytuacje bramkowe, to zdecydowanie więcej takich okazji miała drużyna Irka Mamrota. Ratowały nas słupki, ostatecznie mecz zakończył się remisem, ale uważam, że mogliśmy się lepiej zachować w pewnych momentach – powiedział trener ekipy z ulicy Olimpijskiej. Prostopadłe podanie Bartosza Ławy dotarło



foto: Łukasz Zieliński/arka.gdynia.pl

Czy Arka udanie zakończy sezon?

do Pawła Wojowskiego, a strzał gdyńskiego pomocnika dość szczęśliwie obronił gołkiper miejscowych. Arkowcy zanotowali do tej pory w sezonie 2014/15 10 zwycięstw, 12 remisów oraz 10 porażek.

Koniec maratonu

- Kończy się nasz maraton w postaci trzech spotkań w siedem dni. Zawodnicy to na pewno odczuli. Zostały nam dwie kolejki i teraz potrzebujemy regeneracji, a następnie

Lp	Drużyna	Mecze	Punkty	Z. R. P.			Bramki
				Z.	R.	P.	
1.	Zagłębie Lubin	32	73	22	7	3	55-19
2.	Termalica Bruk-Bet Nieciecza	32	69	21	6	5	57-25
3.	Wisła Płock	32	65	19	8	5	46-22
4.	Olimpia Grudziądz	32	49	14	7	11	43-36
5.	Stomil Olsztyn	32	47	12	11	9	43-43
6.	Chojniczanka Chojnice	32	47	12	11	9	47-34
7.	Dolcan Ząbki	32	46	11	13	8	40-37
8.	Wigry Suwałki	32	44	11	11	10	32-33
9.	GKS Katowice	32	44	13	5	14	41-41
10.	Arka Gdynia	32	42	10	12	10	38-37
11.	Miedź Legnica	32	40	11	7	14	43-41
12.	Chrobry Głogów	32	37	9	10	13	37-43
13.	Bytovia Bytów	32	37	9	10	13	36-44
14.	Sandecja Nowy Sącz	32	33	9	6	17	37-52
15.	GKS Tychy	32	28	6	10	16	30-51
16.	Pogoń Siedlce	32	27	6	9	17	31-51
17.	Widzew Łódź	32	20	4	8	20	23-56
18.	Flota Świnoujście	32	36	9	9	14	26-40

walki o punkty, które pozwolą nam zakończyć ten sezon jak najwyżej – dodał Niciński, które nie chce wybiegać myślami w przyszłość. - Mamy w klubie politykę transferową i jeden mecz o niej nie decyduje. Mam świadomość, że przyjdzie jeszcze czas na podsumowanie całego sezonu. W każdym klubie są rozmowy transferowe, przymiarki, rozmowy, i tak będzie u nas. Na pewno, jedni zawodnicy wyglądają lepiej, inni gorzej, to jest naturalne, że nikt nie zagra idealnie wszystkich spotkań – przyznał szkoleniwiec zespołu z Bałtyku.

Krzysztof Handke

SPONSOR STRATEGICZNY



SPONSOR GŁÓWNY



SPONSORZY TECHNICZNI

sportbazar.pl



SPONSORZY



UniMax



RADMOR

BATORY

CP

MTM

TYSKIE



GIGA SP. Z O.O.

SEMEKO

PICK & ROLL CLUB

AQUA PARK

Riviera

uni logistics

NBU

VGL GROUP

Coca-Cola

PARTNERZY



ristretto coffee

SPONSORZY MŁODEJ ARKI

INVEST KOMFORT



Agencja Usługowa

opec

PARTNERZY MEDIALNI

IESKA

trojmiasto.pl

TELEWIZJA TTM

express

Ekstraklasa.net

Orange sport

DOŁĄCZ DO GRONA SPONSORÓW ARKI! SKONTAKTUJ SIĘ Z NAMI: +48 58 785 30 75, SSA@ARKA.GDYNIA.PL I SPRAWDŹ OFERTĘ.



Praca zespołowa przekuta w sukces



MAREK GUTTETER, prezes Vistalu Gdynia:

- W tym, że naszemu zespołowi udało się zająć tak wysoko, bardzo duży udział ma praca naszego szkoleniowca i zawodniczek. Dziewczyny przekuły to na sukces wicemistrza kraju i obronę Pucharu polski. Sukcesy, które osiągnęliśmy w tym roku, zawdzięczamy też wydatnemu wsparciu sponsorów strategicznych Vistal Gdynia S.A. i miastu Gdynia oraz wszystkich pozostałych, którym bliska sercu jest piłka ręczna. Praca zespołowa pokazała,

że razem można naprawdę bardzo dużo osiągnąć. Naszą rolą – czyli osób zarządzających klubem – jest stworzenie takich warunków, aby zawodniczki mogły walczyć o najwyższe cele. Naszą rolą jest im pomóc, aby mogły sięgać po najwyższe laury. Patrząc na wyniki – mogę powiedzieć, że udaje się nam to realizować. Ale to oczywiście nas nie zadowala do końca – mamy przecież plany na następny rok. Mam nadzieję, że wyniki będą nie tylko na tym samym poziomie, ale może nawet trochę wyższym. Jako klub chcemy walczyć o najwyższe cele: obronić puchar i zdobyć Mistrzostwo Polski. Zobaczymy też, jak nam się ułoży gra na arenie europejskiej. Na koniec zapraszam wszystkich kibiców na podsumowanie sezonu i prezentację drużyny, która odbędzie się 11 lipca na polu golfowym w Tokarach.

Vistal Gdynia z Pucharem Polski!

Ogromny sukces odniosły piłkarki ręczne Vistalu Gdynia. Ostatnio zdobyły nie tylko srebrny medal w Mistrzostwach polski, ale też obroniły Puchar Polski.

Vistal Gdynia w finale turnieju Final Four Pucharu Polski piłkarek ręcznych w Lubinie pokonał miejscowy KGHM Metraco Zagłębie 26:18 (12:9) i obronił trofeum wywalczone przed rokiem. Tegoroczny finał Pucharu Polski był powtórzeniem tego sprzed roku, z tym, że w ostatnim meczu gdynianki bardzo szybko pokazały, kto ma przewagę na boisku i której drużynie należy się trofeum. To nie jedyny sukces gdynianek w ostatnim czasie. W Mistrzostwach Polski Vistal zajął bardzo wysokie, drugie miejsce i zakończył rozgrywki, zdobywając srebrny medal. Osiągnięcie to jest tym bardziej warte podkreślenia, że zespół został na początku sezonu odmłodzony i zawodniczki „docierały się” podczas rozgrywek. Zarówno trener, prezes klubu, jak i piłkarki podkreślają, że na taki wynik złożyła się ciężka praca całego zespołu.

W tym tygodniu zawodniczki otrzymały listy gratulacyjne od prezydenta miasta.

- Możemy świętować kolejny sukces gdyńskiego sportu – mówiła Joanna Zielińska, Pełnomocnik Prezydenta Miasta Gdyni ds. Kultury Fizycznej i Sportu, wręczając władzom klubu i zawodniczkom gratulacje. - Kilka dni wcześniej w urzędzie miasta odbyło spotkanie całego klubu z prezy-



foto: Rafał Korbut

dentem. Wówczas świętowaliśmy zdobycie srebrnego medalu w Mistrzostwach Polski. Ale zawodniczki powiedziały, że... to za mało! I dziś trzymają w rękach Puchar Polski. Puchar Polski został przez nie obroniony – bo rok temu w Szczecinie zdobyły ten puchar, a w tym roku, na bardzo trudnym terenie (w Lublinie) wygrały finał z gospodyniami. Sukces jest więc ogromny.

- Myślę, że wszyscy wierzyli w to, że uda nam się odnieść to zwycięstwo – dodała Małgorzata Gapska, kapitan drużyny.

- Chcę podziękować miastu Gdynia za wsparcie, które czujemy od początku sezonu. Z naszej strony mogę obiecać, że zrobimy wszystko, aby zarówno o piłce ręcznej, jak i o naszym mieście, dobrze się mówiło. **Rafał Korbut**

To zasługa całego zespołu

Z PAWŁEM TELELEWSKIM, trener drużyny, rozmawia Rafał Korbut.

Udało wam się osiągnąć wielki sukces.

- Tak, ten sukces jest zasługą całego naszego zespołu, całego klubu. Największy wkład w to wszystko miały dziewczyny i ich ciężka praca przez cały sezon, ukoronowana wicemistrzostwem kraju i Pucharem Polski. Wielkie brawa dla nich, bo kosztowało to je dużo wysiłku, dużo potu i ciężkiej pracy na treningach.

Które ze spotkań było dla zespołu najtrudniejsze, a może najbardziej emocjonujące?

- Chyba było to trzecie starcie finałowe z Lublinem. Myślę, że ten mecz przejdzie do historii piłki ręcznej, bo o zwycięży nie zdecydowały nawet dwie dogrywki, lecz konieczne były rzuty karne. No i oczywiście sam mecz finałowy z Lublinem – taki mecz zawsze wyzwala dodatkowe emocje, oprócz tego zagrany był przy wspaniałej publiczności, przy pełnej hali. Sam mecz i wygrana sprawiły nam wiele radości.

Które zawodniczki najbardziej wyróżniły się w tym sezonie?

- Odpowiem na to pytanie nieco inaczej: przed sezonem mieliśmy odmłodzony skład, a w trakcie sezonu ten zespół tworzył się jakby na

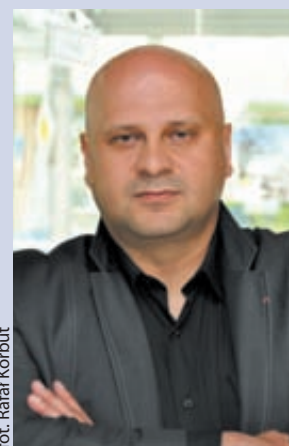


foto: Rafał Korbut

nowo. Muszę powiedzieć, że jestem dumny z dziewczyn, bo na początku sezonu mieliśmy 8 czy 9 dziewczyn, które mogły wyjść na parkiet i można było na nie postawić bez obaw, natomiast pod koniec już cała „czternastka” grała na takim poziomie, że bez względu na to, która wchodziła, nie obniżała poziomu sportowego zespołu. I to jest ten sukces.

SPONSORZY



PARTNERZY



Nawet najlepszy plan w pojedynkę nie ma szans

KoszykownaKobiet.pl (Kuba Skowron): Wiadomo już, kto będzie tym wszystkim sterował z ławki, oraz jakie ewentualnie koszykarki mogą liczyć na to, że zostaną z zespołem na kolejny rok?

- Trenerem drużyny będzie Katarzyna Dydek. Jest osobą, która gwarantuje takie zestawienie składu drużyny jak i jego prowadzenie, by cele wyżej wymienione zostały spełnione. Powiedzieliśmy sobie z panią trener, że wszystkie koszykarki występujące w zespole Basketu Gdynia jak drużyny I-ligowej VBW Gdynia mają szansę przekonywać swoją postawą do gry w naszym klubie. Oprócz charakteru i poziomu sportowego nasz drugi warunek to chęć bycia gdynianką, czy też mówiąc lepiej, Pomorzanką. To utożsamianie się z tym regionem, kibicami, mieszkańcami czy też najmłodszymi koszykarkami, które mając 10 lat startują dopiero do najwyższych laurów. Ma to też związek z tym, że trening i mecz to będą tylko jedne z elementów wymienionych w ich kontraktach na czas pobytu w naszym klubie.

Jak przedstawia się



sytuacja z władzami Gdyni oraz Gdyniskim Centrum Sportu?

- Bardzo się cieszyłem po otrzymaniu deklaracji Gdyniskie Centrum Sportu o wsparciu naszych starań o aplikowanie do gry w e-klasie. Sądzę, że działalność klubów BI i GTK zarówno ta sportowa jak i szeroko pojęta edukacyjna skierowana do mieszkańców a w szczególności młodzieży zgodna jest tymi projektami, które władze miasta na codzień realizują.

Jest jeszcze I-ligowa drużyna Politechniki Gdańskiej, w której to występowały koszykarki z Basketu Gdynia. Jak tutaj będzie wyglądała współpraca?

- Jesteśmy otwarci na współpracę z każdym klubem, czy to z Gdańska czy z innego miasta Polski. Dobro koszykarki jest najważniejsze, bo nawet najlepszy plan, ale realizowany w pojedynkę nie ma szans powodzenia. Przykładem do czego może doprowadzić dobra współpraca jest partnerstwo GTK i Zespołu Sportowych Szkół Ogólnokształcących w Gdyni.

Bez tego ta ilość drużyn czy też medali MP zdobywanych od lat nie byłaby możliwa.

Koszykarki z Gdyni zostają w elicie

Koszykarki z Gdyni nadal będą grać w ekstraklasie, bowiem rozgrywki zostaną poszerzone do 14 drużyn.

Przedstawiciele klubów Tauron Basket Ligi Kobiet spotkali się z działaczami Polskiego Związku Koszykówki w Bydgoszczy. Na spotkanie został zaproszony prezes BI SSA Bogusław Witkowski. W minionym sezonie gdynianki nie zdołały utrzymać się w najwyższej klasie rozgrywkowej, ale po rozgrywkach działacze wraz z samorządem gdyniskim zadeklarowali, że jeżeli pojawi się taka możliwość, będą chcieli, aby drużyna wystąpiła w ekstraklasie. Podczas spotkania przedstawiciele klubów złożyli deklarację, iż popierają wniosek prezesa PZKosz Grzegorza Bachańskiego na powiększenie TBLK do 14 drużyn. 8 czerwca Zarząd PZKosz podpisał stosowną uchwałę.

przełączaj,
czytaj,
komentuj
www.metropolia.info

NA SEZON
PEŁEN WRAŻEŃ
ZAPRASZAJĄ:

